



KARADENİZ TEKNİK ÜNİVERSİTESİ BİLGİ İŞLEM DAİRE BAŞKANLIĞI 2018 Birim Faaliyet Raporu



Ocak 2019



İÇİNDEKİLER

BİRİM YÖNETİCİSİ SUNUŞU	1
I- GENEL BİLGİLER	1
A. Misyon ve Vizyon	2
B. Yetki, Görev ve Sorumluluklar	2
C. İDAREYE İLİŞKİN BİLGİLER	3
2- ÖRGÜT YAPISI	3
3- BİLGİ VE TEKNOLOJİK KAYNAKLAR	4
4- İNSAN KAYNAKLARI(*)	6
5- SUNULAN HİZMETLER	7
6- YÖNETİM VE İÇ KONTROL SİSTEMİ	8
II- STRATEJİK PLAN AMAÇ VE HEDEFLER	9
A-Birimin Stratejik Plan Amaç ve Hedefleri;	10
B-Temel Politikalar ve Öncelikler	11
III- FAALİYETLERE İLİŞKİN BİLGİ VE DEĞERLENDİRMELER	11
A-Mali Bilgiler	11
1-Bütçe Uygulama Sonuçları	11
B-Performans Bilgileri	11
1-Faaliyet Ve Proje Bilgileri:	11
2-Performans Sonuçları Tablosu:	12
2.1-2018 Yılı Performans Programı Gerçekleşme Sonuçları	12
3-Performans Sonuçlarının Değerlendirilmesi	13
IV- KURUMSAL KABİLİYET ve KAPASİTENİN DEĞERLENDİRİLMESİ	13
A-Üstünlükler	13
B- Zayıflıklar	13
V- ÖNERİ VE TEDBİRLER	13

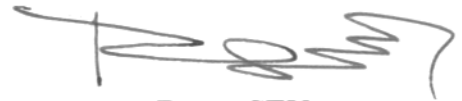


BİRİM YÖNETİCİSİ SUNUŞU

Karadeniz Teknik Üniversitesi, Bilgi İşlem Dairesi bir ana bilgisayar ve çevre elemanları ile akademisyenlerin bilimsel hesaplama işlemlerini ve idari birimlerin bilgi işlem ihtiyaçlarını karşılamak üzere 1978 yılında faaliyete başlamıştır. Kuruluşu izleyen yıllarda kişisel bilgisayar kullanımının giderek yaygınlaşması sonucu ana bilgisayar üzerinde çalıştırılan iş sayısının azalması, birimin hizmet alanını bilimsel ve idari hesaplamalar yerine merkezi veri tabanında saklanan verinin işlenmesi doğrultusunda değiştirmiştir. Daha yüksek işlem hızı ve veri saklama kapasitesi için tek bir ana bilgisayar mimarisinden vazgeçilerek kümelenmiş heterojen yapıya 1993 yılında geçilmiştir.

Kümelenmiş yapı ile hata toleransı arttırıldığı gibi giderek yaygınlaşmaya başlayan Bitnet ve Internet servislerini de kesintisiz çalıştırabilecek şekilde yüksek kullanılabilirlik elde edilmiştir. Kampus genelinde oluşturulan seri iletişim altyapısı sayesinde kümelenmiş bilişim ve veri kaynaklarına birçok noktadan düşük hızlı uçbirimler ile tüm birimlerden erişim sağlanmıştır. Kümelenmiş sunucuların ağ anahtarlama kapasitesi yıllar içerisinde kademeli bir şekilde artırılarak 40.000 Mbps 'e kadar hızı destekleyen bir yapı ile donatılmıştır. Buna ilaveten, son kullanıcılara sunulan ağ hizmeti de 100 Mbps iletişim hızından, yapısal kablolama standardı ve değiştirilen ağ anahtarlama cihazları sayesinde, 1000 Mbps hızına kademeli bir şekilde yükseltilmiştir. Ulusal Akademik Ağ (ULAKNET) üzerinden ana kampüs altyapımıza sunulan internet hız kapasitesi yıllar içerisinde kademeli bir şekilde artırılarak 2017 yılındaki 1250 Mbps hızından, 2018 yılında 2000 Mbps hızına yükseltilmiştir.

Bilgi İşlem Dairesi, üniversitemizin çalışanlarının ve öğrencilerinin gerek duyduğu; iletişim altyapısını oluşturup, işletmek ve yönetmek, tüm uygulamaları geliştirme ve güncel tutma, internet üzerinden sunulan bilgi ve servislerin tutulduğu sunucuları barındırma, bakım ve onarımı vb. işleri kesintisiz ve kaliteli bir şekilde yerine getirilmesinden sorumludur. Sonuç olarak, kuruluşundan bu güne kadar, gelişmiş bilişim teknolojilerini yakından takip ederek, son teknolojileri üniversitemize hızlı, dinamik bir şekilde ve diğer birimlerle tam uyum, diyalog ve koordinasyon çerçevesinde sunmaktadır.



Recep ŞEN

Daire Başkanı



I- GENEL BİLGİLER

A. Misyon ve Vizyon

Misyon

07.10.1983 tarih ve 124 sayılı Yükseköğretim üst kuruluşlar ile yükseköğretim kurumlarının idari teşkilatı hakkında kanun hükmünde kararnamenin 34. Maddesi:

“ Bilgi İşlem Daire Başkanlığı:

- Üniversitedeki Bilgi İşlem Sistemini işletmek; eğitim, öğretim ve araştırmalara destek olmak,
- Üniversitenin ihtiyaç duyacağı diğer Bilgi İşlem hizmetlerini yerine getirmek. “

Vizyon

Üniversitemiz bilişim altyapısının teknolojik gelişmeler ve ihtiyaçlar çerçevesinde sürekli olarak geliştirilmek ve paydaşlara sunulan bilişim hizmetlerini dünya standardında tutmak,

Üniversitemiz akademik ve idari süreçlerinde, yerleşke içi ve dışı fakülte ve yüksek okullarda işlemleri hızlandırmak, bilgiye erişimi kolaylaştırmak, güvenliği artırmak ve işgücünden tasarruf sağlanması amacıyla idari bürolarda yürütülen işlerin tümünü ve bilgi erişimini web ortamına taşımak ve bütünleşik veri tabanı altyapısını oluşturmaktır.

B. Yetki, Görev ve Sorumluluklar

04.11.1981 tarih ve 2547 sayılı kanun ve 07.10.1983 tarih ve 124 sayılı Yüksek öğretim üst kuruluşları ile yükseköğretim kurumlarının idari teşkilatı hakkında kanun hükmünde kararnamenin verdiği görev ve sorumluluk çerçevesinde;

Üniversitedeki bilgi işlem sistemini işletmek; eğitim, öğretim ve araştırmalara destek olmak, Üniversitenin ihtiyaç duyduğu diğer bilgi işlem hizmetlerini yerine getirmek. Bu görevleri yerine getirirken Üniversitenin diğer birim ve bölümleri ile işbirliği yapıp koordinatörlüğü sağlayıp, mevcut bütçeyi verimli kullanmak.



C. İDAREYE İLİŞKİN BİLGİLER

1- Fiziksel Yapı

1.1. Karadeniz Teknik Üniversitesi Taşınmazlarının Dağılımı (*)

Yerleşke Adı	Mülkiyet Durumuna Göre Taşınmaz Alanı (m ²)			Toplam (m ²)
	Üniversite	Maliye Haz.	Diğer	
Daire Başkanlığı				650

*Merkez kampüsü dışında olan bütün birimler dolduracaktır.

*İdari ve Mali İşler Daire Başkanlığı Üniversite genelinin bilgisini de verecektir.

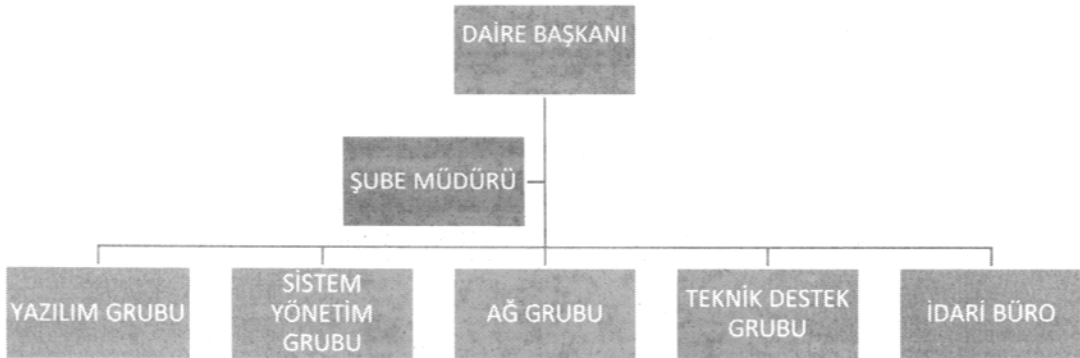
1.2. Hizmet Alanları

1.2.1. Akademik/İdari Personel Hizmet Alanları (*)

	Sayısı(Adet)	Alanı(m ²)	Kullanan Sayısı (Kişi)
Servis	1	110	3
İdari Çalışma Odası	8	350	20
Toplam	9	460	26

*1.2 Kapalı alanların Dağılımı ile ilgili tablodaki verilerle çelişmemeli.

2- ÖRGÜT YAPISI



3- BİLGİ VE TEKNOLOJİK KAYNAKLAR

3.1- Teknolojik Kaynaklar (*)

Kablosuz Cihaz Sayısı	
Kullanılan Birim	Sayısı
Kanuni Kampüsü İndoor	236
Kanuni Kampüsü Outdoor	25

e-Posta ve Proxy Kullanıcı Sayısı	
Kullanıcı	Sayısı
Personel e-posta	4456
Birim e-posta	625
Proxy	

3.2- Yazılımlar ve Bilgisayarlar (*)

Cinsi	İdari Amaçlı (Adet)	Eğitim Amaçlı (Adet)	Araştırma Amaçlı (Adet)	Toplam
<u>Yazılım (Hazır program, lisans gibi)</u>	7			7
Masa Üstü Bilgisayar	42			42
Taşınabilir (Dizüstü) Bilgisayar	18			18

4

3.4- Diğer Bilgi ve Teknolojik Kaynaklar

Cinsi	İdari Amaçlı (Adet)	Eğitim Amaçlı (Adet)	Araştırma Amaçlı (Adet)	Cinsi	İdari Amaçlı (Adet)	Eğitim Amaçlı (Adet)	Araştırma Amaçlı (Adet)
Akıllı Tahta				Faks			
Projeksiyon				Fotoğraf mak.			
Slayt makinesi				Kameralar	6		
Tepegöz	1			Televizyonlar			
Episkop				Tarayıcılar	1		
Barkot Okuyucu				Müzik Setleri			
Baskı makinesi				Mikroskoplar			
Fotokopi makinesi	1			DVD'ler			

Üniversitemizin bilgisayar merkezi ve ağını oluşturan cihaz ve donanımlar;

FİZİKSEL SUNUCULAR

VMNODE1

ProLiant DL380p Gen8 : Vmware Sunucu

VMNODE2

ProLiant DL380p Gen8 : Vmware Sunucu



VMNODE3	ProLiant DL380p Gen8 : Vmware Sunucu
ORACLENODE1	ProLiant DL380p Gen8 : Oracle Veri Tabanı Sunucu
ORACLENODE2	ProLiant DL380p Gen8 : Oracle Veri Tabanı Sunucu
ORACLENODEBACKUP1	ProLiant DL380p Gen8 : Yedek Oracle Veri Tabanı Sunucusu
PALO ALTO	5220 NGFW Güvenlik duvarı
FKMBACKUP	ProLiant DL380 G6 : Yedekleme Yazılım Sunucusu
Eski Firewall Sunucu	ProLiant DL380 G5 : Güvenlik Duvarı
BAP Birimi Sunucu	IBM Intel(R) : Bilimsel Araştırma Sunucusu

Pasif Durumda Olan Sunucular (Deney Amaçlı) : 5 Tane Hp Proliant DL380 G5 Sunuc
Pasif Durumda Olan Veri Depolama (Deney Amaçlı) : HP Storo Works EVA HSV3000
5,4 TB alan

SANAL SUNUCULAR

3 Tane Host üzerinde 66 tane sanal sunucu bulunmaktadır.

Web Sayfaları Sunucuları, Antivirüs Sunucusu, Log Sunucusu, Proxy Sunucusu, Portal Sunucusu, DNS Sunucusu, Ebys Sunucusu, Eduroam Sunucusu, Hata-İstek Sunucusu, Mrtg Grafik Sunucusu, E-Posta Sunucuları, Antispam Sunucu, Uygulama Sunucuları ve diğer sunucular.

Veri Depolama Birimi HP 3PAR
300GB 15K SAS SFF Disk : 80 Adet
100GB SSD SFF Disk : 8 Adet
Toplam : 32 TB

Yedekleme Merkezi

HP P2000 : 55.2 TB

UZEM SUNUCULARI

- 3 Adet HP Proliant DL 380 G5 Sunucu
- 5 Adet HP Proliant DL 380 G7 Sunucu
- Yedekleme : 32 TB Alan
- 1 adet RUCKUS ZD5000 Controller
- 260 adet Ruckus kablosuz Erişim noktası
- 40 adet D- Link Kablosuz Erişim noktası
- 2 adet HP 10500 ana omurga
- 2 adet 5-59 kw Emerson Network Power Salon tipi Klima
- 2 adet 25 kw duvar tipi(split) sistem odası için
- 1 adet 100 kVa UPS SDMO sistem odası için
- 2 adet 2X 15 kVA UPS yedekleme odası için
- 1 adet salon tipi klima
- 2 adet duvar 24000 tipi klima
- 1 adet D link DSLAM (500 port)



Ayrıca alt yapıda 42 km fiberoptik kablo ile binalar içerisinde toplam 6750 adet portu olan 250 adet yönetilebilir özellikte switch bulunmaktadır.

4- İnsan Kaynakları(*)

4.1- Akademik Personel

Daire başkanlığımızda 7 öğretim görevlisi personel çalışmaktadır.

4.2- Akademik Personelin Yaş İtibariyle Dağılımı

Akademik Personelin Yaş İtibariyle Dağılımı

	21-25 Yaş	26-30 Yaş	31-35 Yaş	36-40 Yaş	41-50 Yaş	51- Üzeri
Kişi Sayısı			2	2		3
Yüzde			28.57	28.57		42.86

*Tüm birimler tarafından dolduracaktır.

4.3- İdari Personel

İdari Personel (Kadroların Doluluk Oranına Göre)

	Dolu	Boş	Toplam
Genel İdari Hizmetleri	9	0	9
Sağlık Hizmetleri Sınıfı	0	0	0
Teknik Hizmetleri Sınıfı	10	0	10
Eğitim ve Öğretim Hizmetleri sınıfı	0	0	0
Avukatlık Hizmetleri Sınıfı	0	0	0
Din Hizmetleri Sınıfı	0	0	0
Yardımcı Hizmetler Sınıfı	0	0	0
Toplam	19	0	19

*Tüm birimler tarafından dolduracaktır.

4.4- İdari Personelin Eğitim Durumu

İdari Personelin Eğitim Durumu

Kişi Sayısı	İlköğretim	Lise	Ön lisans	Lisans	Yüksek L.ve Doktora
			4	3	8
Yüzde		21.05	15.79	42.11	21.05

*Tüm birimler tarafından dolduracaktır.

4.5- İdari Personelin Hizmet Süreleri

İdari Personelin Hizmet Süresi

	1 - 3 Yıl	4 - 6 Yıl	7 - 10 Yıl	11 - 15 Yıl	16 - 20 Yıl	21 - Üzeri
Kişi Sayısı		2	3	1	4	9
Yüzde		20.52	15.79	5.27	21.05	47.37

*Tüm birimler tarafından dolduracaktır.



4.6- İdari Personelin Yaş İtibariyle Dağılımı

Kişi Sayısı	21-25 Yaş	26-30 Yaş	31-35 Yaş	36-40 Yaş	41-50 Yaş	51- Üzeri
		1	2	6	2	8
Yüzde		5.27	10.52	31.58	10.52	42.11

4.7- Personelin Cinsiyet Dağılımı

Kadın Erkek Personel Dağılımı Sayıları

	Kadın	Erkek	Toplam	K %	E %
Akademik Personel	1	6	7	14.29	85.71
İdari Personel	2	17	19	10.52	89.48
TOPLAM	3	23	26		

4.8- Yıllar İtibarı ile Personel Sayılarının Dağılımı

Personel Sınıfı	2016 Yılı	2017 Yılı	2018 Yılı
Akademik Personel	6	7	7
Yabancı Uyruklu Akademik Personel	0	0	0
İdari Personel	14	17	19
Sözleşmeli Personel	0	0	0
Sürekli İşçiler	0	0	0
TOPLAM	20	24	26

5- SUNULAN HİZMETLER

5.1. İdari Hizmetler

Üniversitemiz bilişim altyapısının ihtiyaçlara cevap verebilecek duruma getirilmesi için gerekli altyapı cihazları yenilenmiş, dönem içerisinde internet hattının 24 saat/gün kapasite ile çalışması sağlanmıştır.

Gelişen teknolojiye uyum sağlamak, değişen mevzuat ve idari talepler doğrultusunda Daire Başkanlığımızda yapılan Öğrenci İşleri programı, Personel takip programı, Maaş tahakkuk programlarında gerekli değişiklik ve güncellemeler yapılmıştır.

Üniversitemize ait Bilgi Paketi programına gerekli destek verilmiş, bu amaçla istenen program ve güncellemeler yapılmıştır.

Üniversitemiz Akademik ve İdari birimlerinde kullanılan bilgisayarların yazılım ve donanımlarında meydana gelen arıza ve problemleri giderilerek bilgisayarlar çalışır halde tutulmuştur.



5.2. Bilgi İşlem ve Kütüphane Hizmetleri

2018 Web Ziyaretçi Sayıları

Türkçe	İngilizce	Arapça	Rusça	Toplam
4.131.613	47.619	34.303	5.419	4.218.954

2018 Diğer Web Hizmetleri

Toplumsal hizmetlere ait Web sitesi ziyaretçi sayısı	966.698
Mezun sistemine kayıtlı mezun	14.520
UYGAR'ların web ziyaretçi sayısı	133.589

2018 Destek Talepleri

Kategori	Sayısı
KTÜ Personeli E-posta Talebi	4456
Teknik Servis	561
Ana ve diğer kampüs alanlarında internet hizmeti verilen mekan sayısı	35
Kablosuz internet hizmetinden faydalanan öğrenci sayısı	2500

625 web sayfası ve 310 web sayfası yöneticisi personele web desteği verilmektedir.

6- YÖNETİM VE İÇ KONTROL SİSTEMİ

8

04.11.1981 tarih ve 2547 sayılı kanun ve 07.10.1983 tarih ve 124 sayılı Yüksek öğretim üst kuruluşları ile yükseköğretim kurumlarının idari teşkilatı hakkında kanun hükmünde kararnamenin verdiği görev ve sorumluluk çerçevesinde;

Üniversitedeki bilgi işlem sistemini işletmek; eğitim, öğretim ve araştırmalara destek olmak, Üniversitenin ihtiyaç duyduğu diğer bilgi işlem hizmetlerini yerine getirmek. Bu görevleri yerine getirirken Üniversitenin diğer birim ve bölümleri ile işbirliği yapıp koordinatörlüğü sağlayıp, mevcut bütçeyi verimli kullanmak.



KONTROL ORTAMI	1-Etik Değerler ve Dürüstlük	*Evrensel değerlere sahip çıkarakinsan haklarına saygı gösterir ve bilgi toplumunun oluşmasına önderlik eder.
	2-Misyon,Organizasyon Yapısı ve görevler	* Misyonumuz, organizasyon yapısı ve görevler konusunda birimiz web sayfasında belirlenmiştir.
	3-Personelin Yeterliliği ve Performansı	*Personelin çeşitli eğitim ihtiyaçlarına göre planlamalar yapılmaktadır. Mesleki gelişmeleri için ihtiyaç duyduğu eğitimlere katılmaktadır.
	4-Yetki Devri	
RİSK DEĞERLENDİRME	5-Planlama ve programlama	*Bütçeler, stratejik plan ve performans programlarına uygun olarak hazırlanmaktadır.
	6-Risklerin Belirlenmesi ve Değerlendirilmesi	*Risk belirleme konusunda birimizdeki çalışmalar henüz tamamlanmamıştır.
KONTROL FAALİYETLERİ	7-Kontrol Stratejileri ve Yöntemleri	*Mevcut varlıkların güvenliğinin sağlanması amacıyla gerekli tedbirler alınmaktadır.
	8-Prosedürlerin Belirlenmesi ve Belgelendirilmesi	*Birimiz çalışmaları içerisinde web ortamda hata istek çalışması ile talepler alınıp değerlendirmekte, geri bildirimler yapılmaktadır.
	9-Görevler Ayrılığı	* Birimiz çalışmalarında görev ayrılığı ilkesine personel durumu dikkate alınarak uyulmaya çalışılmaktadır.
	10-Hiyerarşik Kontroller	
	11-Faaliyetlerin Sürekliliği	* Personelin yaptığı faaliyetleri periyodik aralıklarda kontrolü sırasında tespit edilen olumsuzluklar personele bildirmekte ve olumsuzlukların giderilmesi için bilgilendirmekte ve olumsuzlukların giderilmesi için bilgilendirme faaliyetleri yapılmaktadır.
	12-Bilgi Sistemleri Kontrolleri	

9



BİLGİ VE İLETİŞİM	13-Bilgi ve İletişim	<p>*Daire Başkanlığımız web sayfası etkin olarak kullanılmaktadır. E-posta talebi, web alanı ve Sabit IP taleplerine hizmet vermektedir.</p> <p>*Ağ istatikleri günlük, haftalık, aylık ve yıllık tutularak istatistiki raporlar hazırlanmaktadır. Ayrıca bilgi bankası aracılığı ile bilgi paylaşımı yapılmaktadır.</p> <p>*Hata istek bildirimleri dikkate alınarak geri dönüşüm sağlanmaktadır.</p>
	14-Raporlama	
	15-Kayıt ve Dosyalama Sistemi	
	16-Hata ,Usulsüzlük ve Yolsuzlukların Bildirilmesi	
İZLEME	17-Kontrolün Değerlendirilmesi 18-İç Denetim	

10

II- STRATEJİK PLAN AMAÇ ve HEDEFLER

A-Birimin 2014-2018 Stratejik Planı Amaç ve Hedefler

Stratejik Amaçlar	Stratejik Hedefler
Stratejik Amaç-1 : Üniversitemiz bilişim alt yapısının ihtiyaçlara cevap verebilecek duruma getirilmesi	Hedef-1: Alt yapı ve uç birimlerinin 24 saat/gün hizmet vermelerini sağlamak
	Hedef-2: Mevcut altyapıda kablosuz bağlantı alanını genişletmek.
	Hedef-3: Dış kampüslerin kablosuz ağlarını kurmak.
Stratejik Amaç-2: Üniversitemiz bölüm ve birimlerde kullanılan kişisel masaüstü ve dizüstü bilgisayarların arıza ve problemlerine zamanında müdahale edebilmek	Hedef-1: Büro ve birimlerde kullanılan kişisel bilgisayarların internet bağlantılarının 24 saat/gün temini
	Hedef-2: Kullanılan kişisel bilgisayarlarda meydana gelen problem ve arızaları en kısa sürede müdahale edebilmek.
Stratejik Amaç-3: Üniversitemizdeki idari iş hedeflerini Bilişim hedeflerine çevirerek uygulamaya koymak	Hedef-1: Talep edilen yazılımları bütünlük veri tabanında uygulamaya geçirmek.



B-Temel Politikalar ve Öncelikler

Üniversitemiz bilişim alt yapısını, tüm personelin %100'üne, öğrencilerin %80'ine aynı anda bilgisayar hizmeti verebilecek duruma getirmek,

Üniversitemiz bilişim altyapısının teknolojik gelişmeler ve ihtiyaçlar çerçevesinde sürekli olarak geliştirilmesi ve mensuplarımıza sunulan bilişim hizmetlerini dünya standardında tutmak.

1.1- FAALİYETLERE İLİŞKİN BİLGİ VE DEĞERLENDİRMELER

A-Mali Bilgiler

1- Bütçe Uygulama Sonuçları

1.1.Bütçe Giderleri

EKONOMİK DÜZEYDE 2018 ÖDENEK KULLANIM DURUMU

	BAŞLANGIÇ ÖDENEĞİ	TOPLAM ÖDENEK	TOPLAM HARCAMA	GERÇEK. ORANI %
BÜTÇE GİDERLERİ TOPLAMI				
PERSONEL GİDERLERİ	868.000	922.726	922726	99.99
SGK DEVLET PRİMİ GİDERLERİ	186.000	192.016	192.016	99.99
MAL VE HİZMET ALIM GİDERLERİ	152.100	230.400	229.960	99.80
CARİ TRANSFERLER				
SERMAYE GİDERLERİ				

*% Oranı (Toplam Harcama/Toplam ödenek) X 100 olarak hesaplanacaktır.

a)Personel Giderleri : Personel giderlerindeki sapma, personel maaş katsayısı ,taban aylığı ve yanödeme katsayılarında yapılan iyileştirmeler nedeniyle sapma görülmüştür.

b)Sosyal Güvenlik Kurumlarına Devlet Primi Giderleri : Personel giderlerindeki sapma, personel maaş katsayısı ,taban aylığı ve yanödeme katsayılarında yapılan iyileştirmeler nedeniyle sapma görülmüştür.

c)Mal ve Hizmet Alımı Giderleri: Mal ve hizmet alımlarında genel de dövizde meydana gelen değişimlerden ve program dışı alımlardan kaynaklanmaktadır.

B-Performans Bilgileri

1- Faaliyet ve Proje Bilgileri

Faaliyet ve proje hedeflerinde idari birim ve bölümlere yeterli sayıda internet bağlantı portları takılmış, ayrıca 390 adet kablosuz internet ulaşım noktası oluşturulmuş, bunları kontrol ve organize edebilecek programlar temin edilmiştir.



İdari ve Akademik birimlerde kullanılan programlarda mevzuat ve talepler doğrultusunda gerekli değişiklik ve düzeltmeler yapılmıştır.

2000Mb/s hızı bulunan Metro Ethernet internet hattı üzerinden 2018 yılında 2640 TB veri alınmış ve 310 TB veri gönderimi gerçekleştirilmiştir.

Web sunucu üzerinden sunulan veri miktarı 42 GB'dan 54 GB'a yükselmiştir.

2- Performans Programı Sonuçları Tablosu

No	Gösterge	Ölçme Yöntemi	Birimi
78	Web sayfasının aldığı yıllık ziyaretçi sayısı	Sayıldı	12.014.711 Kişi
79	Maksimum İnternet bağlantı kullanım kapasitesi	Ölçüldü	2000 Mb/s
80	Web Sitesi Büyüklüğü	Web sunucu üzerindeki dosya ve veri tabanlarının toplam büyüklükleri	Dosya: 36 GB Veri Tabanı:4 GB
81	Kablosuz İnternet erişim nokta sayısı	Sayıldı	390
82	Bilgisayar uç sayısı	Sayıldı	5500t

12

2.1- 2018 Yılı Performans Programı Gerçekleşme Sonuçları

	Performans Göstergesi	Değer
1	Ana ve diğer kampüs alanlarında kablosuz internet hizmeti verilen mekan sayısı	35
2	Kablosuz internet hizmetinden faydalanan öğrenci sayısı	2500
3	Biriminiz tarafından teknik destek verilen idari personel sayısı	335
4	Biriminiz tarafından teknik destek verilen akademik personel sayısı	226
5	@ktu.edu .tr uzantılı e-posta adresi verilen akademisyen sayısı	2550
6	@ktu.edu .tr uzantılı e-posta adresi verilen idari personel sayısı	1906

625 web sayfası ve 310 web sayfası yöneticisi personele web desteği verilmektedir.



3-Performans Sonuçlarının Değerlendirilmesi:

Bilgisayar ağı alt yapısı geliştirilmiş ve ağ trafiği şekillendirme çalışmaları sonucunda kullanıcıların ağ kullanım oranları iyileştirilerek, bilgisayar kullanımı ve bilişim kaynaklarına ulaşım kolaylaştırılmıştır.

IV- KURUMSAL KABİLİYET ve KAPASİTENİN DEĞERLENDİRİLMESİ

Bilgisayar ağı alt yapısı geliştirilmiş ve ağ trafiği şekillendirme çalışmaları sonucunda kullanıcıların ağ kullanım oranları iyileştirilerek, bilgisayar kullanımı ve bilişim kaynaklarına ulaşım kolaylaştırılmıştır.

A- Üstünlükler

- 1-Bilgisayar ağı alt yapısı mevcut hızın çok daha fazlasını taşıyabilecek kapasitedir.
- 2-Mevcut personel; konularına hakim ve bilgi birikimleri yeterli düzeydedir.
- 3-Öğrenci Bilgi Sistemi, Personel bilgi sistemi, Personel maaş Tahakkuk bilgi sistemi; mevcut personelin yazılımları olduğu, mevzuat ve yönetimin değişen girdi ve çıktı talepleri doğrultusunda bilgi sistemlerine yeni ilaveler ve düzenlemeler kısa sürede ve maliyetsiz yapılabilmektedir.

B- Zayıflıklar

- 1-Teknolojinin çok hızlı gelişmesi nedeniyle, gelişen teknolojiye uyum sağlamak için gereken cihaz ve donanımların fiyatlarının bütçe imkanlarını zorlaması,
- 2-Verilen hizmetlerin 24 saat/gün kesintisiz olması gerekmesi
- 3-Öğrenci Bilgi Sistemine akademisyenlerin öğrenci notlarını girmeleri, paydaşların bilişim kültürünün yüksek olması nedeniyle güvenlik açısından risk oluşturmaktır.

V- ÖNERİ VE TEDBİRLER

07.10.1983 tarih ve 124 sayılı Yükseköğretim üst kuruluşlar ile yükseköğretim kurumlarının idari teşkilatı hakkında kanun hükmünde kararnamenin 34. Maddesi ile Bilgi İşlem Daire Başkanlıkları kurularak; üniversitelerdeki bilgi işlem sistemini işletmek, eğitim öğretim ve araştırmalara destek olmak, diğer bilgi işlem hizmetlerini yerine getirmek amacıyla kurulmuştur. Bu birimin her açıdan güçlendirilmesi gerekmektedir. Bu kapsamda özellikle nitelikli personel istihdamı, donanım ve yazılım alımı gibi konularda çalışmalara devam edilecektir.

Üniversitemiz bilişim altyapısının teknolojik gelişmeler ve ihtiyaçlar çerçevesinde sürekli olarak geliştirilmek ve paydaşlara sunulan bilişim hizmetlerini dünya standardında tutmak amacıyla güncel bilgiler ve gerekli duyurular web sayfamızda yayımlanmaktadır. İhtiyaç olunan bilgi ve belgeler için öncelikle web sayfamızın takip edilmesi gerekmektedir.

Zayıflıklarda belirtilen aksaklıkların giderilmesine çalışılacaktır.



İÇ KONTROL GÜVENCE BEYANI

Harcama yetkilisi olarak yetkim dâhilinde;

Bu raporda yer alan bilgilerin güvenilir, tam ve doğru olduğunu beyan ederim.

Bu raporda açıklanan faaliyetler için idare bütçesinden harcama birimimize tahsis edilmiş kaynakların etkili, ekonomik ve verimli bir şekilde kullanıldığını, görev ve yetki alanım çerçevesinde iç kontrol sisteminin idari ve mali kararlar ile bunlara ilişkin işlemlerin yasallık ve düzenliliği hususunda yeterli güvenceyi sağladığını ve harcama birimimizde süreç kontrolünün etkin olarak uygulandığını bildiririm.

Bu güvence, harcama yetkilisi olarak sahip olduğum bilgi ve değerlendirmeler, iç kontroller, iç denetçi raporları ile Sayıştay raporları gibi bilgim dâhilindeki hususlara dayanmaktadır.

Burada raporlanmayan, idarenin menfaatlerine zarar veren herhangi bir husus hakkında bilgim olmadığını beyan ederim. K.T.Ü. Bilgi İşlem Daire Başkanlığı 17.01.2019



Recep ŞEN

Daire Başkan

14

