



KARADENİZ TEKNİK ÜNİVERSİTESİ



2023 PERFORMANS PROGRAMI



İÇİNDEKİLER

ÜST YÖNETİCİ SUNUŞU.....	1
I- GENEL BİLGİLER	3
A-Yetki, Görev ve Sorumluluklar	4
B-Teşkilat Yapısı	8
C-Fiziksel Kaynaklar.....	13
D-İnsan Kaynakları.....	16
E-Öğrenci Sayıları.....	17
II- STRATEJİ ve PERFORMANS BİLGİLERİ	18
A- Misyon, Vizyon ve Temel Değerler	18
B- Amaç ve Hedefler.....	19
C- Performans Hedef ve Göstergeleri ile Faaliyetler.....	21
C. 1- İdare Performans Bilgisi	21
C. 2- Faaliyet Maliyetleri Tablosu	51
D- İdarenin Toplam Kaynak İhtiyacı	80
D. 1- Faaliyetler Düzeyinde İdare Performans Programı Maliyeti	80
D. 2- Ekonomik Sınıflandırma İdare Performans Programı Maliyeti	83
E- Diğer Hususlar	84
E. 1- Faaliyetlerden Sorumlu Harcama Birimleri	84
E. 2- Performans Göstergelerinin İzlenmesinden Sorumlu Birimler	88



ÜST YÖNETİCİ SUNUŞU

Ülkemizin 2023 hedeflerine ulaşabilmesinde en önemli aktörlerin başında hiç kuşkusuz üniversiteler gelmektedir. Karadeniz Teknik Üniversitesi olarak ülkemiz menfaatlerine yönelik eğitim, araştırma ve topluma hizmet faaliyetlerini başarı ile gerçekleştirebilmek ve bunu sürdürülebilir hale getirebilmek için kurumsallaşmayı sağlayarak ortak değerler, ilkeler ve ölçülebilir hedefler doğrultusunda hareket etmemiz gerekmektedir.

Üniversitemizin 2019-2023 Stratejik Planını, kanun ve yönetmeliklerin zorunlu kıldığı rutin bir görevden ziyade, gelişmelere göre sürekli yenilenen ve güncellenen bir yönetim aracı olarak kabul etmekteyiz. KTÜ Araştırma Üniversitesi statüsündeki bir üniversite olarak girişimcilik ve yenilikçilik kültürünü, sanayi işbirliğini, araştırmacı insan kaynağını, araştırma altyapısını ve uygulama ve araştırma merkezlerinin etkinliğini daha da artırarak, yenilikçi üretim için araştırma kapasitesini geliştirmeye devam edecektir.

Hesap verebilirliği sadece mali bir konu olarak görmeyen yönetim anlayışımız ile birlikte yeni plan dönemimizdeki her tür faaliyette gereken performansın karşılanması, karşılanamadığı durumlarda geçerli nedenlerle açıklanabilmesi önceliklerimizden birisi olacaktır.

2021 yılında uygulanmaya başlanan yeni bütçe anlayışı olan “program bütçe” esaslarına uygun olarak hazırlanan 2023 Yılı Performans Programının, hazırlanmasında emeği geçenler ile Karadeniz Teknik Üniversitesi'nin gelişmesine ve faaliyetlerin gerçekleşmesine katkı verenlere teşekkür ederim.

Saygılarımla,

Prof. Dr. Hamdullah ÇUVALCI
Rektör

I- GENEL BİLGİLER

Kurumsal Tarihçe

Coğrafi konumu, tarihî derinliği ve kültürel özellikleri bakımından yüzyıllardır stratejik öneme sahip Trabzon'da Cumhuriyetin ilk bilim yuvalarından birisi olarak kurulan KTÜ, günümüze kadar yapmış olduğu faaliyetleri ile ulusal ve uluslararası alanda etkin bir kurum olarak sürekli çaba göstermektedir.

KTÜ, 20 Mayıs 1955 tarihi itibari ile Türkiye'de kurulan dördüncü üniversitedir. İlk kurulan İnşaat-Mimarlık Fakültesi, 2 Aralık 1963'te 90 öğrenci ile eğitim-öğretime başlamıştır. Üniversitenin adı 1982 yılında çıkartılan Teşkilat Kanunu ile Karadeniz Üniversitesi olarak değiştirilmiştir. Ancak yapılan müracaat üzerine, 1987 yılında adı yeniden Karadeniz Teknik Üniversitesi (KTÜ) olmuştur. KTÜ, 2006 yılına kadar Türkiye'deki 53 devlet üniversitesinden biri olarak Doğu Karadeniz Bölgesindeki altı ilde; 23 fakülte, 3 enstitü, 3 yüksekokul, 1 konservatuar, 16 meslek yüksekokulu ve yaklaşık 54 bin öğrencisi, 1800 akademik ve 1600 idari personeli ile faaliyetlerini sürdürmüştür.

Rize, Giresun ve Ordu Üniversiteleri Mart 2006'da, Artvin Çoruh Üniversitesi Mart 2007'de, Gümüşhane Üniversitesi Mayıs 2008'de ve Trabzon Üniversitesi de Mayıs 2018'de KTÜ bünyesinden doğmuştur.

Yarım asrı aşan eğitim-öğretim deneyimi ile ülkemizin en köklü üniversiteleri arasında yer alan KTÜ'de tıptan dış hekimliğine, mimarlıktan mühendisliğe ve iktisadi bilimlere kadar; sağlık, fen ve sosyal bilimler alanlarında çok geniş bir yelpazede eğitim verilmekte ve araştırmalar yapılmaktadır. Eğitim-öğretime yönelik küresel ve teknolojik gelişmeler çok yakından takip edilmekte; sosyal ve kültürel alan eğitimi sacayağının olmazsa olmazıdır anlayışı ile öğrencilerin çağın gereklerine göre eğitim görmesi için tüm olanaklar seferber edilmektedir. Bu bağlamda bütün akademik birimlerde yenileme ve çağın ihtiyaçları doğrultusunda güncelleme çalışmaları aralıksız devam etmektedir. Eylül 2022 tarihi itibarıyla 12 fakülte, 1 yüksekokul, 6 enstitü, 8 meslek yüksekokulu ve 17 uygulama ve araştırma merkezine (UYGAR) sahip olan KTÜ; 2.180 akademik, 3.005 idari-sözleşmeli ve işçi personel ile faaliyetlerini sürdürmektedir. Üniversite birimleri başta merkez Kanuni olmak üzere toplam dokuz (9) yerleşkede yer almaktadır.

Fakültelerin Kuruluş ve Eğitim-Öğretime Başlama Tarihleri

Fakülte	Kuruluş Tarihi	Eğitim-Öğretime Başlama Tarihi
İnşaat Mimarlık ¹	19.09.1963	02.12.1963
Temel Bilimler ²	19.09.1963	Eylül 1971
Makine-Elektrik ¹	19.09.1963	Eylül 1963
Orman	19.09.1963	23.09.1971
Yer Bilimleri ¹	04.01.1971	Eylül 1971
Tıp ve Sağlık Bilimleri ³	04.01.1971	Eylül 1976
Mühendislik-Mimarlık ⁴	20.07.1982	20.07.1982
Tıp	20.07.1982	20.07.1982
Fen-Edebiyat ⁵	20.07.1982	20.07.1982
İktisadi ve İdari Bilimler	20.07.1982	20.07.1982
Sürmene Deniz Bilimleri	03.07.1992	03.07.1992
Diş Hekimliği	17.06.2003	25.09.2006
Eczacılık	02.08.2003	26.09.2011
Of Teknik Eğitim ⁶	29.04.2004	13.11.2009
Of Teknoloji	13.11.2009	26.09.2011
Mühendislik	04.07.2005	04.07.2005
Mimarlık	04.07.2005	04.07.2005
Edebiyat	08.04.2010	08.04.2010
Sağlık Bilimleri	26.02.2010	24.09.2012
Fen	08.04.2010	08.04.2010

¹Mühendislik-Mimarlık Fakültesi olarak birleşmiştir.

²Fen- Edebiyat Fakültesi olarak değişmiştir.

³Tıp Fakültesi olarak değişmiştir.

⁴Mühendislik Fakültesi ve Mimarlık Fakültesi olarak ayrılmıştır.

⁵Fen Fakültesi ve Edebiyat Fakültesi olarak ayrılmıştır.

⁶Of Teknoloji Fakültesi olarak değişmiştir.

A. Yetki, Görev ve Sorumluluklar

Üniversitemizin yetki, görev ve sorumlulukları Anayasamızın 30'uncu maddesi, 2547 sayılı Yükseköğretim Kanunu ile diğer ilgili Kanun ve Kanun Hükmünde Kararnamelerde sayılmıştır.

2547 sayılı Yükseköğretim Kanunu'nun 12. maddesinde belirtilen Yükseköğretim Kurumlarının görevleri aşağıda sıralanmıştır.

- a) Çağdaş uygarlık ve eğitim-öğretim esaslarına dayanan bir düzen içinde, toplumun ihtiyaçları ve kalkınma planları ilke ve hedeflerine uygun eğitim-öğretim, bilimsel araştırma, yayın ve danışmanlık yapmak,
- b) Kendi ihtisas gücü ve maddi kaynaklarını rasyonel, verimli ve ekonomik şekilde kullanarak, milli eğitim politikası ve Yükseköğretim Kurulu tarafından yapılan plan ve programlar doğrultusunda, ülkenin ihtiyacı olan dallarda ve sayıda insan gücü yetiştirmek,
- c) Türk toplumunun yaşam düzeyini yükseltici ve kamuoyunu aydınlatıcı bilim verilerini söz, yazı ve diğer araçlarla yaymak,
- d) Örgün, yaygın, sürekli ve açık eğitim yoluyla toplumun özellikle sanayileşme ve tarımda modernleşme alanlarında eğitilmesini sağlamak,
- e) Ülkenin bilimsel, kültürel, sosyal ve ekonomik yönlerden ilerlemesini ve gelişmesini ilgilendiren sorunlarını, diğer kuruluşlarla işbirliği yaparak, kamu kuruluşlarına önerilerde bulunmak suretiyle öğretim ve araştırma konusu yapmak, sonuçlarını toplumun yararına sunmak ve kamu kuruluşlarınca istenecek inceleme ve araştırmaları sonuçlandırarak düşüncelerini ve önerilerini bildirmek,
- f) Eğitim - öğretim ve seferberliği içinde, örgün, yaygın, sürekli ve açık eğitim hizmetini üstlenen kurumlara katkıda bulunacak önlemleri almak,
- g) Yörelereindeki tarım ve sanayinin gelişmesine ve ihtiyaçlarına uygun meslek elemanlarının yetişmesine ve bilgilerinin gelişmesine katkıda bulunmak, sanayi, tarım ve sağlık hizmetleri ile diğer hizmetlerde modernleşmeyi, üretimde artışı sağlayacak çalışma ve programlar yapmak, uygulamak ve yapılanlara katılmak, bununla ilgili kurumlara işbirliği yapmak ve çevre sorunlarına çözüm getirici önerilerde bulunmak,
- h) Eğitim teknolojisini üretmek, geliştirmek, kullanmak, yaygınlaştırmak,
- i) Yükseköğretimin uygulamalı yapılmasına ait eğitim - öğretim esaslarını geliştirmek, döner sermaye işletmelerini kurmak, verimli çalıştırmak ve bu faaliyetlerin geliştirilmesine ilişkin gerekli düzenlemeleri yapmaktır.

Üniversite Organları

2547 sayılı Yükseköğretim Kanununun 13,14 ve 15'inci maddeleri ile Üniversite organları; Rektör, Senato ve Üniversite Yönetim Kurulu olmak üzere oluşturulmuştur.

Rektör

Devlet ve vakıf üniversitelerine rektör, Cumhurbaşkanınca atanır. Vakıflarca kurulan üniversitelerde rektör ataması, mütevelli heyetinin teklifi üzerine yapılır. Rektör, üniversite veya yüksek teknoloji enstitüsü tüzel kişiliğini temsil eder.

Rektörlerin yaş haddi 67 yaştır. Ancak rektör olarak atanmış olanlarda görev süreleri bitinceye kadar yaş haddi aranmaz.

Rektör, çalışmalarında kendisine yardım etmek üzere, üniversitenin aylıklı profesörleri arasından en çok üç kişiyi kendi rektörlük görev süresiyle sınırlı olmak kaydıyla rektör yardımcısı olarak seçer. Ancak, merkezi açıköğretim yapmakla görevli üniversitelerde, gerekli hallerde rektör tarafından beş rektör yardımcısı seçilebilir.

Rektör yardımcıları, rektör tarafından atanır. Rektör, görevi başında olmadığı zaman yardımcılarından birisini yerine vekil bırakır. Rektör görevi başından iki haftadan fazla uzaklaştığında Yükseköğretim Kuruluna bilgi verir. Göreve vekalet altı aydan fazla sürerse yeni bir rektör atanır.

Üniversite tüzel kişiliğini temsil eden Rektörün görev yetki ve sorumlulukları aşağıda belirtilmiştir.

- Üniversite kurullarına başkanlık etmek, yükseköğretim üst kuruluşlarının kararlarını uygulamak, üniversite kurullarının önerilerini inceleyerek karara bağlamak ve üniversiteye bağlı kuruluşlar arasında düzenli çalışmayı sağlamak,
- Her eğitim - öğretim yılı sonunda ve gerektiğinde üniversitenin eğitim öğretim, bilimsel araştırma ve yayım faaliyetleri hakkında Üniversitelerarası Kurula bilgi vermek,
- Üniversitenin yatırım programlarını, bütçesini ve kadro ihtiyaçlarını, bağlı birimlerinin ve üniversite yönetim kurulu ile senatonun görüş ve önerilerini aldıktan sonra hazırlamak ve Yükseköğretim Kuruluna sunmak,
- Gerekli gördüğü hallerde üniversiteyi oluşturan kuruluş ve birimlerde görevli öğretim elemanlarının ve diğer personelin görev yerlerini değiştirmek veya bunlara yeni görevler vermek,
- Üniversitenin birimleri ve her düzeydeki personeli üzerinde genel gözetim ve denetim görevini yapmak,
- Bu kanun ile kendisine verilen diğer görevleri yapmaktır.

Senato

Senato; Senato, rektörün başkanlığında, rektör yardımcıları, dekanlar ve her fakülteden fakülte kurullarınca üç yıl için seçilecek birer öğretim üyesi ile rektörlüğe bağlı enstitü ve yüksekokul müdürlerinden teşekkül eder.

Görevleri;

- Üniversitenin eğitim - öğretim, bilimsel araştırma ve yayım faaliyetlerinin esasları hakkında karar almak,
- Üniversitenin bütününe ilgilendiren kanun ve yönetmelik taslaklarını hazırlamak veya görüş bildirmek,
- Rektörün onayından sonra Resmi Gazete'de yayınlanarak yürürlüğe girecek olan üniversite veya üniversitenin birimleri ile ilgili yönetmelikleri hazırlamak,

- Üniversitenin yıllık eğitim - öğretim programını ve takvimini inceleyerek karara bağlamak,
- Bir sınava bağlı olmayan fahri akademik ünvanlar vermek ve fakülte kurullarının bu konudaki önerilerini karara bağlamak,
- Fakülte kurulları ile rektörlüğe bağlı enstitü ve yüksekokul kurullarının kararlarına yapılacak itirazları inceleyerek karara bağlamak,
- Üniversite yönetim kuruluna üye seçmek,
- Bu kanunla kendisine verilen diğer görevleri yapmaktır.

Yönetim Kurulu

Yönetim kurulu, Üniversite yönetim kurulu; rektörün başkanlığında dekanlardan, üniversiteye bağlı değişik öğretim birim ve alanlarını temsil edecek şekilde senatoca dört yıl için seçilecek üç profesörden oluşur. Rektör yardımcıları oy hakkı olmaksızın yönetim kurulu toplantılarına katılabilirler.

Görevleri;

- Yükseköğretim üst kuruluşları ile senato kararlarının uygulanmasında, belirlenen plan ve programlar doğrultusunda rektöre yardım etmek,
- Faaliyet plan ve programlarının uygulanmasını sağlamak; üniversiteye bağlı birimlerin önerilerini dikkate alarak yatırım programını, bütçe tasarısı taslağını incelemek ve kendi önerileri ile birlikte rektörlüğe ,vakıf üniversitelerinde ise mütevelli heyetine sunmak,
- Üniversite yönetimi ile ilgili rektörün getireceği konularda karar almak,
- Fakülte, enstitü ve yüksekokul yönetim kurullarının kararlarına yapılacak itirazları inceleyerek kesin karara bağlamak,
- Bu kanun ile verilen diğer görevleri yapmaktır.

2547 sayılı Yükseköğretim Kanununun 16, 17, 18, 19, 20 ve 21'inci maddeleri ile de Fakülte Organları oluşturulmuştur.

Dekan

Dekan, Fakültenin ve birimlerinin temsilcisi olan dekan, rektörün önereceği, üniversite içinden veya dışından üç profesör arasından Yükseköğretim Kurulunca üç yıl süre ile seçilir ve normal usul ile atanır. Süresi biten dekan yeniden atanabilir.

Fakülte Kurulu

Fakülte kurulu, dekanın başkanlığında fakülteye bağlı bölümlerin başkanları ile varsa fakülteye bağlı enstitü ve yüksekokul müdürlerinden ve üç yıl için fakülte

profesörlerin kendi aralarından seçecekleri üç, doçentlerin kendi aralarından seçecekleri iki, yardımcı doçentlerin kendi aralarından seçecekleri bir öğretim üyesinden oluşur.

Fakülte Yönetim Kurulu

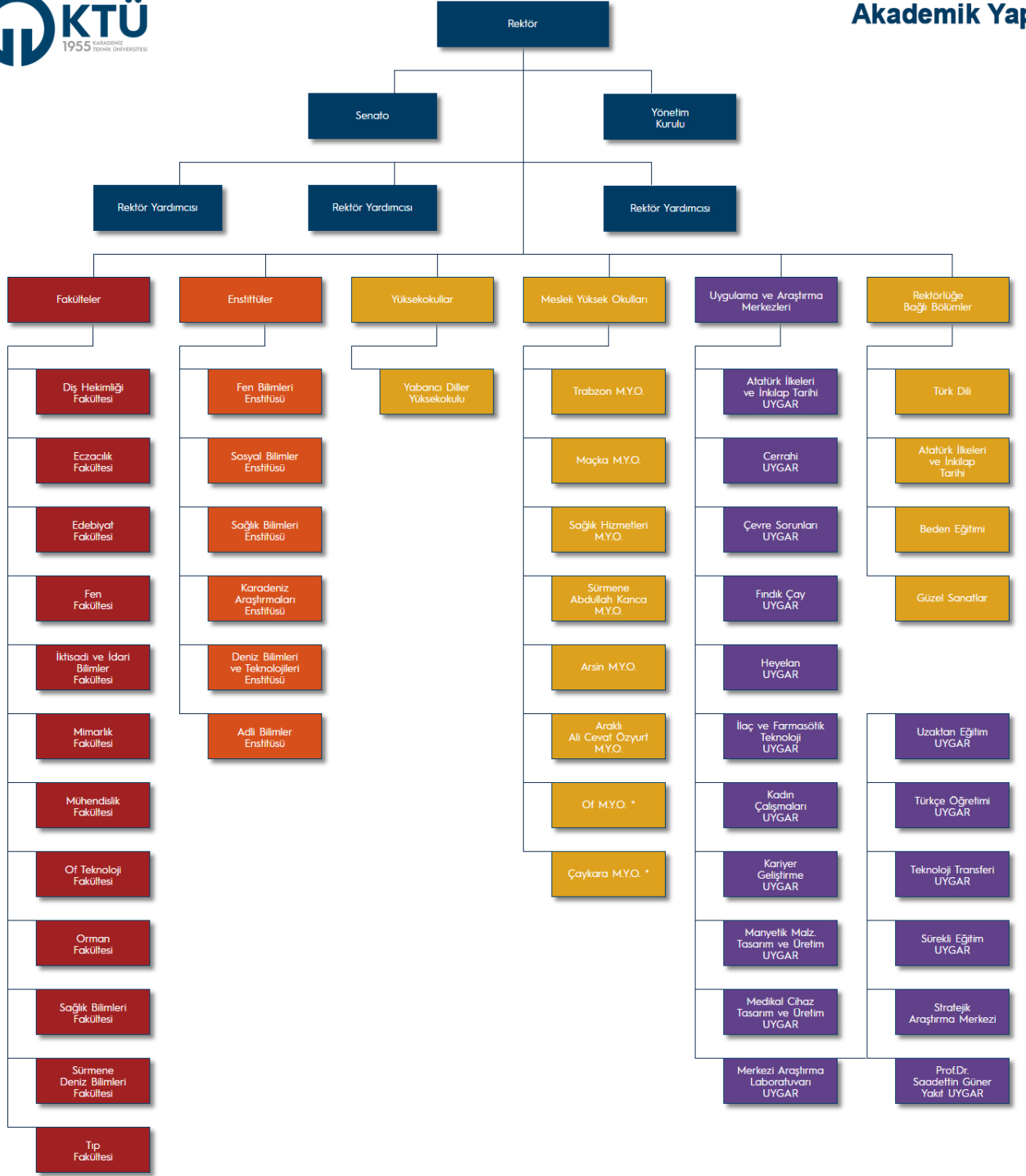
Fakülte yönetim kurulu, dekanın başkanlığında fakülte kurulunun üç yıl için seçeceği üç profesör, iki doçent ve bir yardımcı doçentten oluşur.

- Enstitünün organları, enstitü müdürü, enstitü kurulu ve enstitü yönetim kuruludur.
- Yüksekokulların organları, yüksekokul müdürü, yüksekokul kurulu ve yüksekokul yönetim kuruludur.

B. Teşkilat Yapısı

Üniversite yönetim örgütü 2547 sayılı Yükseköğretim Kanunu, 2809 sayılı Yükseköğretim Kurumları Teşkilatı Hakkında Kanun, 124 sayılı Yükseköğretim Üst Kuruluşları ile Yükseköğretim Kurumlarının İdari Teşkilatı Hakkında KHK esaslarına göre teşkilatlanmıştır.

Üniversitenin yönetim organları Rektör, Üniversite Senatosu ve Üniversite Yönetim Kuruludur. Karadeniz Teknik Üniversitesi yönetim ve organizasyon yapısı aşağıda gösterilmiştir.



C. Fiziksel Kaynaklar

Üniversitemiz birimleri; ana yerleşke olarak bilinen Merkezi Kanuni ve diğer yerleşkeler olmak üzere toplam dokuz (9) yerleşkeden oluşmaktadır.

1-Karadeniz Teknik Üniversitesi Taşınmazlarının Dağılımı

Karadeniz Teknik Üniversitesine ait taşınmazların dağılımı aşağıda gösterilmiştir.

Birim Adı	Bulunduğu Kampüs	Alan (m ²)
Rektörlük Mühendislik Fakültesi Mimarlık Fakültesi Fen Fakültesi Edebiyat Fakültesi Orman Fakültesi İktisadi İdari Bilimler Fakültesi Tıp Fakültesi Dış Hekimliği Fakültesi Eczacılık Fakültesi Sağlık Bilimleri Fakültesi Yabancı Diller Yüksekokulu Sağlık Hizmetleri Meslek Yüksekokulu Sosyal Bilimler Enstitüsü Fen Bilimleri Enstitüsü Sağlık Bilimleri Enstitüsü Karadeniz Araştırmaları Enstitüsü Adli Bilimler Enstitüsü Araştırma Merkezleri Trabzon Sağlık Yüksekokulu	Merkez Kanuni Yerleşkesi (Trabzon)	1.163.860,35
Sürmene Deniz Bilimleri Fakültesi Abdullah Kanca Meslek Yüksekokulu	Sürmene Yerleşkesi (Sürmene/Trabzon)	22.132,59
Sürmene Deniz Bilimleri Fakültesi Deniz Ulaştırma İşletme Mühendisliği Bölümü	Muammer Dereli Yerleşkesi (Sürmene/Trabzon)	14.272,78
Of Teknoloji Fakültesi	Şehit Prof. Dr. İlhan VARANK Yerleşkesi (Of/Trabzon)	26.896,52
Maçka Meslek Yüksekokulu	Maçka Yerleşkesi (Maçka/Trabzon)	2.293,35
Arsin Melek Yüksekokulu	Arsin Yerleşkesi (Arsin/Trabzon)	72.109,11
Araklı Ali Cevat ÖZYURT Meslek Yüksekokulu	Araklı Yerleşkesi (Araklı/Trabzon)	3.712,46
Trabzon Meslek Yüksekokulu	Akçaabat Yerleşkesi (Akçaabat /Trabzon)	5.813,80
Deniz Bilimleri ve Teknolojisi Enstitüsü Sahil Tesisleri	Sahil Yerleşkesi	67.683,00
TOPLAM		1.378.773,96

2-Kapalı Alanlar

Karadeniz Teknik Üniversitesine ait kapalı alanların dağılımı aşağıda gösterilmiştir.

KAPALI ALANLAR TABLOSU	Alan m²
GENEL TOPLAM	476.322,25
Diğer Yerleşkeler	61.277.85
Trabzon Meslek Yüksekokulu	9.023,10
Arsin Meslek Yüksekokulu	2.256,09
Maçka Meslek Yüksekokulu	3.573,08
Of Teknoloji Fakültesi	24.190,05
Araklı Meslek Yüksekokulu	4.227,46
Sürmene Abdullah Kanca Meslek Yüksekokulu	7.078,47
Sürmene Deniz Bilimleri Fakültesi	10.929,60
Kanuni Yerleşkesi	415.044,40
Rektörlük	130.307,72
Diş Hekimliği Fakültesi	5.398,96
Eczacılık Fakültesi	11.362,80
Mühendislik Fakültesi	61.545,14
Hukuk Fakültesi (Trabzon Üniversitesi)	11.620,88
Edebiyat Fakültesi	13.953,83
Fen Fakültesi	24.647,60
Mimarlık Fakültesi	8.682,29
İktisadi ve İdari Bilimler Fakültesi	17.845,03
Orman Fakültesi	17.508,35
Tıp Fakültesi	12.242,34
Farabi Hastanesi	86.424,45
Sağlık Hizmetleri Meslek Yüksekokulu	1.144,60
Deniz Bilimleri ve Teknolojisi Enstitüsü	1.026,24
Yabancı Diller Yüksek Okulu	11.334,17

3-Eğitim ve Araştırma Alanları

Karadeniz Teknik Üniversitesine ait eğitim ve araştırma alanların dağılımı aşağıda gösterilmiştir.

EĞİTİM ALANLARI			
Derslik ve Diğer Eğitim		AMFİ	
Mekan Sayısı	m ²	Mekan Sayısı	m ²
538	42.056	55	9.211
ARAŞTIRMA ALANLARI			
Eğitim Laboratuvarları		Tematik Laboratuvarlar	
Mekan Sayısı	m ²	Mekan Sayısı	m ²
450	28.524	12	315

4-Kütüphane Kaynakları

Karadeniz Teknik Üniversitesi Kütüphanesindeki kaynak dağılımı aşağıda gösterilmiştir.

Kütüphane Kaynakları

Bölümü	Kitap (Basılı kitap)	Periyodik Yayın (Basılı Dergi)	Elektronik Yayın		Diğerleri (cd ve dvd)	Tezler	TOPLAM
			e-kitap	e-dergi			
Tıp	6.824	190	101.002	6.643	123	783	115.565
Fen	26.466	480	248.897	10.735	502	6.663	293.743
Sosyal	16.054	173	1.841.575	52.542	178	2.150	1.912.672
Diğerleri	74.841	2.143	32.098	18.566	1.175	927	129.750
TOPLAM	124.185	2.986	2.223.572	88.486	1.978	10.523	2.451.730

(2022 Eylül Sonu verileri.)

5-Taşıtlar

Karadeniz Teknik Üniversitesine ait taşıtların 2022 yılı dağılımı aşağıda gösterilmiştir.

Taşıtın Cinsi		Adet
T02	Binek Otomobil	9
T03	Station-Wagon	3
T05	Minibüs (Sürücü dahil en fazla 15 kişilik)	6
T07	Pick-up (Kamyoneţ, şoför dahil 3 veya 6 kişilik)	11
T08	Pick-up (Kamyoneţ, arazi hizmetleri için şoför dahil 3 veya 6 kişilik)	2
T10	Midibüs (Sürücü dahil en fazla 26 kişilik)	1
T11a	Otobüs (Sürücü dahil en az 27 kişilik)	4
T11b	Otobüs (Sürücü dahil en az 41 kişilik)	8
T13	Kamyon şasi-kabin tam yüklü ağırlığı en az 12.000 Kg.	4
T14	Kamyon şasi-kabin tam yüklü ağırlığı en az 17.000 Kg.	1
T15	Ambulans (Tıbbi donanımlı)	3
	İş Makinesi	4
	Traktör	1
TOPLAM		57

(2022 Eylül Sonu verileri.)

D. İnsan Kaynakları

1-Akademik Personel

Karadeniz Teknik Üniversitesi akademik personel sayısı yıllar itibarı ile unvan bazında aşağıda gösterilmiştir.

	2020	2021	2022*
Profesör	432	465	466
Doçent	163	155	160
Doktor Öğretim Üyesi	382	367	364
Öğretim Üyeleri Toplamı	977	987	990
Öğretim Görevlisi	277	280	284
Araştırma Görevlisi	905	936	906
Öğretim Üyesi Dışındaki Akademik Personel Toplamı	1.182	1.216	1.190
Genel Toplam	2.159	2.203	2.180

*2022 Eylül Sonu verileri.

2-İdari Personel

Karadeniz Teknik Üniversitesi idari personelinin hizmet sınıfı itibarı ile dağılımı aşağıda gösterilmiştir.

	2020	2021	2022*
Genel İdari Hizmetleri	605	571	547
Sağlık Hizmetleri Sınıfı	582	570	458
Teknik Hizmetleri Sınıfı	230	224	205
Eğitim ve Öğretim Hizmetleri sınıfı	0	0	0
Avukatlık Hizmetleri Sınıfı	5	5	5
Din Hizmetleri Sınıfı	2	2	2
Yardımcı Hizmetler Sınıfı	112	91	82
Toplam	1.536	1.463	1299

*2022 Eylül Sonu verileri.

3- Diğer Personel

	2020	2021	2022*
Sözleşmeli Personel	251	286	321
696 KHK+Sürekli İşçiler+4D	1.302+127	1.274+120	1.260+125
Vizeli Geçici İşçiler	0	0	0
Toplam	1.680	1.680	1.706

*2022 Eylül Sonu verileri.

E. Öğrenci Sayıları

1-Öğrenci Sayıları

Karadeniz Teknik Üniversitesi öğrencilerinin dağılımı aşağıda gösterilmiştir.

		Fakülteler	Yüksekokullar	Enstitüler	Meslek Yüksekokulları	Toplam
I. Öğretim	Erkek	11.591	0	1.958	2.924	16.473
	Kız	9.497	0	1.991	1.900	13.388
	Toplam	21.088	0	3.949	4.824	29.861
II. Öğretim	Erkek	979	0		1	980
	Kız	525	0		0	525
	Toplam	1.504	0	0	1	1.505
Uzaktan Eğitim	Erkek	15	0	247		262
	Kız	17	0	90		107
	Toplam	32	0	337	0	369
Toplam Erkek		12.585	0	2.205	2.925	17.715
Toplam Kız		10.039	0	2.081	1.900	14.020
Genel Toplam		22.624	0	4.286	4.825	31.735

*2022 Eylül Sonu verileri.

2-Yabancı Uyruklu Öğrenciler

Karadeniz Teknik Üniversitesi yabancı uyruklu öğrenci dağılımı aşağıda gösterilmiştir.

Yabancı Uyruklu Öğrencilerin Sayısı ve Bölümleri

	2020			2021			2022 *		
	Kız	Erkek	Toplam	Kız	Erkek	Toplam	Kız	Erkek	Toplam
Fakülteler	338	784	1.122	334	705	1.039	348	730	1.078
Yüksekokullar	0	0	0	0	0	0	0	0	0
Enstitüler	74	205	279	74	190	264	77	185	262
Meslek Yüksekokulları	22	30	52	21	27	48	22	43	65
Toplam	434	1.019	1.453	429	922	1.351	447	958	1.405

*2022 Eylül Sonu verileri.

3- Yüksek Lisans (Tezli/ Tezsiz) ve Doktora Öğrenci Sayıları

Enstitülerdeki Öğrencilerin Yüksek Lisans (Tezli/ Tezsiz) ve Doktora Programlarına Dağılımı

Birim Adı	Program Sayısı	Yüksek Lisans Yapan Sayısı		Doktora	Toplam
		Tezli	Tezsiz		
Fen Bilimleri Enstitüsü	65	1.765	131	825	2.721
Sosyal Bilimler Enstitüsü	34	660	206	288	1.154
Sağlık Bilimleri Enstitüsü	42	218		189	407
Toplam	141	2.643	337	1.302	4.282

*2022 Eylül Sonu verileri.

II-STRATEJİ ve PERFORMANS BİLGİLERİ

A. Misyon, Vizyon ve Temel Değerler



MİSYON

Eğitim-öğretim, araştırma ve toplumsal hizmet alanlarındaki uygulamalarıyla gelişmeye açık üretken bireylerin yetişmesine, yüksek düzeyde bilimsel ve teknolojik ürünlerin ortaya çıkmasına, toplumun kalkınması ve refahına öncülük yapma görevini sürdürmek.

VİZYON

Yenilikçi üretime yönelik ulusal ve uluslararası ihtiyaçları öngörecektir şekilde araştırmalar yapan, vereceği eğitim-öğretim hizmetlerinde kaliteyi önceleyen, oluşturacağı kültür ortamı ile ulusal ve uluslararası düzeyde tercih edilen bir üniversite olmak.

TEMEL DEĞERLER

Türkiye Cumhuriyeti'nin temel değerlerine bağlılık
Kurumsal aidiyet
Liyakat
Saydamlık ve katılımçılık
Kalite
Bilgi toplumuna önderlik
Toplumsal sorunlara duyarlılık

B. Amaç ve Hedefler

AMAÇ VE HEDEFLER	Amaç 1- Eğitim-öğretimde kaliteyi geliştirerek değişime ve gelişime açık öğrenciler yetiştirmek ve mezun etmek.	
	Hedef 1. 1	Eğitim programlarının niteliği geliştirilecektir.
	Hedef 1. 2	Eğitim-öğretim altyapısı iyileştirilecektir.
	Hedef 1. 3	Öğretim elemanı niteliği artırılabacaktır.
	Hedef 1. 4	Öğrenci niteliği artırılabacaktır.
	Amaç 2- Yenilikçi üretim için araştırma kapasitesini geliştirmek.	
	Hedef 2. 1	Girişimcilik ve yenilikçilik kültürü ile sanayi iş birliği geliştirilecektir.
	Hedef 2. 2	Araştırmacı insan kaynağı geliştirilecektir.
	Hedef 2. 3	Araştırma altyapısı geliştirilecektir.
	Hedef 2. 4	Uygulama ve Araştırma Merkezleri daha etkin hâle getirilecektir.
	Amaç 3- Kurumsal kapasiteyi artırmak ve kurumsal kültürü yaygınlaştırmak.	
	Hedef 3. 1	Kurumsal memnuniyet ve aidiyet duygusu geliştirilecektir.
	Hedef 3. 2	Mezunlarla iletişim ve iş birliği güçlendirilecektir.
	Hedef 3. 3	Kalite kültürü yaygınlaştırılacaktır.
	Amaç 4- Toplumsal sorunlara duyarlı ve çözüm odaklı üniversite olmak.	
	Hedef 4. 1	Toplumsal sorunlara yönelik faaliyetler artırılabacaktır.
	Hedef 4. 2	Bilginin topluma yayılması artırılabacaktır.
	Hedef 4. 3	Sağlık alanında tanı, tedavi ve bakım süreçlerinde hizmet kalitesi artırılabacaktır.
	Amaç 5- Uluslararasılaşmak	
	Hedef 5. 1	Değişim programları etkin hale getirilecektir.
Hedef 5. 2	Uluslararası iş birliği süreçleri geliştirilecektir.	
Hedef 5. 3	Yabancı dilde eğitim veren programların sayısı artırılabacaktır.	
Hedef 5. 4	Uluslararası görünürlülük daha da artırılabacaktır.	

Alt Program Hedefleri Ve Stratejik Plan İlişkisi

Kurum	KARADENİZ TEKNİK ÜNİVERSİTESİ		
Yıl	2023		
Program Adı	Alt Program Adı	Alt Program Hedefi	İlişkili Olduğu Stratejik Amaç
ARAŞTIRMA, GELİŞTİRME VE YENİLİK	ARAŞTIRMA ALTYAPILARI	Ülkemizin bilgi birikiminin arttırılmasına ve teknolojik gelişimine katkıda bulunmak üzere yükseköğretim kurumlarında araştırma altyapılarının kurulması ve kapasitelerinin güçlendirilmesi	Yenilikçi üretim için araştırma kapasitesini geliştirmek.
	YÜKSEKÖĞRETİMDE BİLİMSEL ARAŞTIRMA VE GELİŞTİRME	Yükseköğretim kurumlarında inovasyon amaçlı bilimsel çalışmaların arttırılması	Yenilikçi üretim için araştırma kapasitesini geliştirmek.
HAYAT BOYU ÖĞRENME	YÜKSEKÖĞRETİM KURUMLARI SÜREKLİ EĞİTİM FAALİYETLERİ	Toplumun tüm kesimlerine ihtiyaç duyduğu alanlarda eğitimler verilmesi, kamu kurum ve kuruluşları, özel sektör ve uluslararası kuruluşlarla işbirliğinin gelişmesine katkıda bulunulması	Toplumsal sorunlara duyarlı ve çözüm odaklı üniversite olmak.
TEDAVİ EDİCİ SAĞLIK	TEDAVİ HİZMETLERİ	Tedavi edici sağlık hizmetinin erişilebilir ve etkili olarak sunulmasının sağlanması	Toplumsal sorunlara duyarlı ve çözüm odaklı üniversite olmak.
YÜKSEKÖĞRETİM	ÖĞRETİM ELEMANLARINA SAĞLANAN BURS VE DESTEKLER	Alanında yetkin, araştırmacı, bilgi üreten ve aktaran akademisyenler yetiştirilmesi	Eğitim-öğretimde kaliteyi geliştirerek değişime ve gelişime açık öğrenciler yetiştirmek ve mezun etmek.
	ÖN LİSANS EĞİTİMİ, LİSANS EĞİTİMİ VE LİSANSÜSTÜ EĞİTİM	Mesleki yeterlilik sahibi ve gelişime açık mezunlar yetiştirilmesi	Eğitim-öğretimde kaliteyi geliştirerek değişime ve gelişime açık öğrenciler yetiştirmek ve mezun etmek. Yenilikçi üretim için araştırma kapasitesini geliştirmek.
	YÜKSEKÖĞRETİMDE ÖĞRENCİ YAŞAMI	Yükseköğretim öğrencilerine sunulan beslenme ve barınma hizmetlerinin kalitesinin artırılması; öğrencilerin kişisel ve sosyal gelişimi desteklenerek yaşam kalitesinin yükseltilmesi	Kurumsal kapasiteyi arttırmak ve kurumsal kültürü yaygınlaştırmak.

C. Performans Hedef ve Göstergeleri ile Faaliyetler

C. 1-Karadeniz Teknik Üniversitesi Performans Bilgisi

Bütçe Yılı: 2023

Program Adı: ARAŞTIRMA, GELİŞTİRME VE YENİLİK

Alt Program Adı: YÜKSEKÖĞRETİMDE BİLİMSEL ARAŞTIRMA VE GELİŞTİRME
Gerekçe ve Açıklamalar

Bu alt program kapsamında "Araştırma Üniversitesi" statüsünü elde eden üniversitemizin ulusal ve uluslararası alanda rekabet gücünü arttırarak ülkemizin öncelikli araştırma alanlarında araştırmalar yaparak yüksek katma değerli üretim yapılmasına, ülkemizin sürdürülebilir kalkınmasına ve istikrarlı büyümesine katkı sağlamak amaçlanmıştır..

Alt Program Hedefi:

Yükseköğretim kurumlarında inovasyon amaçlı bilimsel çalışmaların arttırılması.

Performans Göstergeleri

Performans Göstergesi	Ölçü Birimi	2021	2022 Planlanan	2022 YS Gerç. Tahmini	2023 Hedef	2024 Tahmin	2025 Tahmin
1- Ar-ge'ye harcanan bütçenin toplam bütçeye oranı	Oran	6,69	7	7	9	10	11

Göstergeye İlişkin Açıklama: Gösterge ile Ar-Ge faaliyetleri kapsamındaki harcamaların idarenin toplam bütçe içindeki payının artırılması hedefi doğrultusunda Ar-Ge harcama paylarının yıllar itibarı izlenmesi sağlanacaktır.

Hesaplama Yöntemi: Ar-Ge faaliyetleri kapsamında yapılan harcamaların; üniversitenin yılı bütçe harcamaları ile bütçe dışı Ar-Ge harcamaları toplamına oranlanması ile hesaplanacaktır.

Verinin Kaynağı: Ar -Ge faaliyetleri harcamalarına ilişkin muhasebe kayıtları ve diğer kayıtlar.

Sorumlu İdare: Karadeniz Teknik Üniversitesi

Performans Göstergesi	Ölçü Birimi	2021	2022 Planlanan	2022 YS Gerç. Tahmini	2023 Hedef	2024 Tahmin	2025 Tahmin
2- Ar-ge sonucu ortaya çıkan ürünlere ilişkin alınan patent sayısı	Sayı	12	5	8	6	7	8

Göstergeye İlişkin Açıklama: Üniversitenin Fikri Sınai Mülkiyet Hakları konusunda oluşturulacak bilinçlenme ve farkındalıkla patent sayılarının artırılması hedeflenmiş olup, gösterge ile yılı içinde tescillenen patent sayısı izlenecektir.

Hesaplama Yöntemi: Gösterge, Stratejik Plan Bilgi Sisteminde başvuru tarihi, belge tescil tarihi, lisanslama tarihi gibi parametrelerle izlenmektedir.

Verinin Kaynağı: Gösterge, 2019-2023 stratejik plan (H.02) "Araştırmacı İnsan kaynağı geliştirilecektir" hedefi altında Teknoloji Transferi Uygulama ve Araştırma Merkezi sorumluluğunda izlenmektedir.

Sorumlu İdare: Karadeniz Teknik Üniversitesi

Performans Göstergesi	Ölçü Birimi	2021	2022 Planlanan	2022 YS Gerç. Tahmini	2023 Hedef	2024 Tahmin	2025 Tahmin
3- Ar-ge sonucu ticarileştirilen ürün sayısı	Sayı	1	1	1	1	2	3

Göstergeye İlişkin Açıklama: Gösterge ile katma değer sağlayacak buluşların izlenmesi sağlanacaktır.

Hesaplama Yöntemi: Üniversite araştırmacılarının Ar-Ge faaliyetleri sonucu ticarileştirilen ürün sayısının hesaplanmasıdır.

Verinin Kaynağı: Teknoloji Transferi Uygulama ve Araştırma Merkezi sorumluluğunda izlenmektedir.

Sorumlu İdare: Karadeniz Teknik Üniversitesi

Performans Göstergesi	Ölçü Birimi	2021	2022 Planlanan	2022 YS Gerç. Tahmini	2023 Hedef	2024 Tahmin	2025 Tahmin
4- Araştırma merkezleri gelir miktarı	TL	2.054.399	3.146.000	3.380.000	3.718.000	4.089.800	4.498.780

Göstergeye İlişkin Açıklama: Gösterge ile Üniversitemiz teşkilatında yer alan Araştırma Merkezlerinin daha etkin hale gelmesi hedefi paralelinde yıllar itibarı ile gelir gerçekleştirmeleri izlenmektedir.

Hesaplama Yöntemi: Uygulama Araştırma Merkezlerinin (Hastane hariç) döner sermaye kapsamındaki faaliyetlerine ilişkin gelirler esas alınmaktadır.

Verinin Kaynağı: Döner Sermaye İşletme Müdürlüğü (DMİS) muhasebe kayıtları.

Sorumlu İdare: Karadeniz Teknik Üniversitesi

Performans Göstergesi	Ölçü Birimi	2021	2022 Planlanan	2022 YS Gerç. Tahmini	2023 Hedef	2024 Tahmin	2025 Tahmin
5- Araştırma merkezlerinin sanayi ile yaptığı proje sayısı	Sayı	2	4	2	4	5	6

Göstergeye İlişkin Açıklama: Gösterge ile Üniversitemiz Teknoloji Transferi Uygulama ve Araştırma Merkezinin de rolüyle sanayici ile akademisyenler arasındaki eşleştirmeler sonucunda ortaya çıkan proje sayıları izlenmektedir.

Hesaplama Yöntemi: Ar-Ge, verimlilik artırma, ürün geliştirme, inovasyon vb. kapsamda Endüstri ile ortak yürütülen proje sayısı esas alınacaktır.

Verinin Kaynağı: 2019-2023 Stratejik Plan Bilgi Sistemi kayıtları.

Sorumlu İdare: Karadeniz Teknik Üniversitesi

Performans Göstergesi	Ölçü Birimi	2021	2022 Planlanan	2022 YS Gerç. Tahmini	2023 Hedef	2024 Tahmin	2025 Tahmin
6- BAP kapsamında desteklenen araştırma projeleri sayısı	Sayı	128	160	170	190	200	220

Göstergeye İlişkin Açıklama: Gösterge ile üniversitemizin öğretim elemanlarına sağladığı proje destekleri ile 13 proje türündeki yılı içerisinde açılan proje sayılarını izlenmektedir.

Hesaplama Yöntemi: Gösterge değeri ilgili yıl içerisinde açılan proje sayıları esas alınmaktadır.

Verinin Kaynağı: Göstergeye KTÜ Bilimsel Araştırma Projeleri Birimi tarafından BAPSİS kayıtları esas alınarak üretilen veriler kaynaklık etmektedir.

Sorumlu İdare: Karadeniz Teknik Üniversitesi

Performans Göstergesi	Ölçü Birimi	2021	2022 Planlanan	2022 YS Gerç. Tahmini	2023 Hedef	2024 Tahmin	2025 Tahmin
7- Öğretim elemanı başına düşen ar-ge proje sayısı	Sayı	0,08	0,15	0,13	0,15	0,16	0,18

Göstergeye İlişkin Açıklama: Üniversite öğretim elemanı başına düşen kurum içi ve kurum dışı proje sayısı hesaplanmaktadır.

Hesaplama Yöntemi: Güncel öğretim elemanı sayısının yılında açılan Kurum içi ve Kurum dışı olarak yürütülen proje sayısına oranlaması ile hesaplanmaktadır.

Verinin Kaynağı: Gösterge kaynağı BAPSİS kayıtları, Kurum dışı projeler için Projelere ilişkin muhasebe kayıtları (Strateji GDB) ve Kontratlı projelere için de Döner Sermaye Biriminden alınan veriler esas alınmaktadır.

Sorumlu İdare: Karadeniz Teknik Üniversitesi

Performans Göstergesi	Ölçü Birimi	2021	2022 Planlanan	2022 YS Gerç. Tahmini	2023 Hedef	2024 Tahmin	2025 Tahmin
8- Patent, faydalı model ve endüstriyel tasarım başvuru sayısı	Sayı	23	10	15	10	15	18

Göstergeye İlişkin Açıklama: Gösterge ile Araştırmacı İnsan kaynağı geliştirilmesi hedefi kapsamında, Üniversite içinde Fikri Sınai Mülkiyet Hakları (FSMH) konusunda bilinçlendirme faaliyeti sonucunda oluşacak FSMH başvuru sayılarının izlenmesi amaçlanmaktadır.

Hesaplama Yöntemi: Gösterge, Stratejik Plan Bilgi Sisteminde patent, faydalı model ve endüstriyel tasarım başvuru tarihi, belge tarihi, lisanslama tarihi gibi parametrelerle izlenmektedir.

Verinin Kaynağı: Teknoloji Transferi Uygulama ve Araştırma Merkezi sorumluluğunda izlenmektedir.

Sorumlu İdare: Karadeniz Teknik Üniversitesi

Performans Göstergesi	Ölçü Birimi	2021	2022 Planlanan	2022 YS Gerç. Tahmini	2023 Hedef	2024 Tahmin	2025 Tahmin
9- Ulusal ve uluslararası kuruluşlar tarafından desteklenen ar-ge projesi sayısı	Sayı	54	82	50	75	85	100

Göstergeye İlişkin Açıklama: Gösterge ile ulusal ve uluslararası kamu ve diğer kuruluşlar tarafından desteklenen projelerin yıllar itibarı ile gelişimi izlenmektedir.

Hesaplama Yöntemi: Yılı içerisinde açılan kurum dışı proje sayıları (devam eden ve kapananlar hariç) esas alınmaktadır.

Verinin Kaynağı: Gösterge, 2019-2023 stratejik planı (H.02) Araştırmacı İnsan Kaynağı Geliştirilecektir" kapsamında altında Strateji Geliştirme D.B. sorumluluğunda izlenmektedir.

Sorumlu İdare: Karadeniz Teknik Üniversitesi

Performans Göstergesi	Ölçü Birimi	2021	2022 Planlanan	2022 YS Gerç. Tahmini	2023 Hedef	2024 Tahmin	2025 Tahmin
10- Uluslararası endekslerde yer alan bilimsel yayın sayısı	Sayı	785	820	800	850	900	950

Göstergeye İlişkin Açıklama: Üniversite öğretim elemanlarının uluslararası endekslerde yer alan yayın sayılarının hesaplanması.

Hesaplama Yöntemi: SCI, SSCI ve AHCI kapsamındaki yayın sayıları esas alınmaktadır.

Verinin Kaynağı: Gösterge, Stratejik Plan Bilgi Sisteminde Kütüphane ve Dokümantasyon Daire Başkanlığı sorumluluğunda izlenmektedir.

Sorumlu İdare: Karadeniz Teknik Üniversitesi

Alt Program Kapsamında Yürütülecek Faaliyet Maliyetleri

Faaliyetler	2022 Bütçe	2022 Harcama Haziran	2023 Bütçe	2024 Tahmin	2025 Tahmin
Yükseköğretim Kurumları Temel Araştırma Hizmetleri	1.830.000	336.646	2.013.000	2.214.300	2.435.730
Bütçe İçi	0	0	0	0	0
Bütçe Dışı	1.830.000	336.646	2.013.000	2.214.300	2.435.730
Yükseköğretim Kurumlarının Bilimsel Araştırma Projeleri	34.838.878	19.997.256	48.426.000	55.307.000	60.642.000
Bütçe İçi	10.869.000	10.046.361	22.426.000	26.707.000	29.642.000
Bütçe Dışı	23.969.878	9.950.895	26.000.000	28.600.000	31.000.000
T O P L A M	36.668.878	20.333.903	50.439.000	57.521.300	63.077.730
Bütçe İçi	10.869.000	10.046.361	22.426.000	26.707.000	29.642.000
Bütçe Dışı	25.799.878	10.287.541	28.013.000	30.814.300	33.435.730

Faaliyetlere İlişkin Açıklamalar:

Yükseköğretim Kurumları Temel Araştırma Hizmetleri

Kurum dışı projeler kendi iç mevzuatlarına göre yürütülmekte ve ilgili birimlerce izlenmektedir. KTÜ Teknoloji Transferi Uygulama ve Araştırma Merkezi koordinesinde, öğretim elemanlarının kurum dışı araştırma projesi önerisi hazırlama ve yürütme becerilerinin geliştirilmesi faaliyetleri yürütülmektedir. Yine ilgili alt program kapsamında Üniversitemiz bünyesindeki Uygulama ve Araştırma Merkezlerinin AR-GE nitelikli etkinlik ve proje faaliyetleri yürütülmektedir.

Yükseköğretim Kurumlarının Bilimsel Araştırma Projeleri

Bu faaliyet KTÜ Bilimsel Araştırma Projeleri Koordinasyon Birimi Koordinatörlüğünce ilgili Yönetmelik ve KTÜ Bilimsel Araştırma Projeleri Uygulama Yönergesi doğrultusunda yürütülmektedir. Üniversitemizdeki araştırmacıların Bilimsel Araştırma Proje önerisi hazırlama ve yürütme becerilerinin geliştirilmesi, motivasyonu arttırmak üzere ödül ve rekabetçi yükseltme kriterlerinin belirlenmesi faaliyetleri sürdürülmektedir. Bilimsel araştırma projeleri uygulamalarıyla ilgili veriler Proje Süreçleri Yönetim Sistemi (BAPSİS) ile izlenmektedir.

Alt Program Adı: ARAŞTIRMA ALTYAPILARI**Gereke ve Açıklamalar**

Üniversitemizin 2019-2023 dönemini kapsayan Stratejik Planında yer alan "Araştırma alt yapısı geliştirilecektir." hedefi doğrultusunda araştırma altyapısının niteliğinin geliştirilmesi ve sürdürülmesi stratejik hedef olarak belirlenmiştir. Bu kapsamda; akredite laboratuvar sayısının ve kütüphane olanaklarının artırılması, mevcut laboratuvarların makine, cihaz ve teçhizat altyapılarının iyileştirilmesi amaçlanmaktadır.

Alt Program Hedefi:

Ülkemizin bilgi birikiminin artırılmasına ve teknolojik gelişimine katkıda bulunmak üzere yükseköğretim kurumlarında araştırma altyapılarının kurulması ve kapasitelerinin güçlendirilmesi.

Performans Göstergeleri

Performans Göstergesi	Ölçü Birimi	2021	2022 Planlanan	2022 YS Gerç. Tahmini	2023 Hedef	2024 Tahmin	2025 Tahmin
1- Araştırma altyapısı projesi tamamlanma oranı	Oran	0	1	0	0	0	0

Göstergeye İlişkin Açıklama:**Hesaplama Yöntemi:****Verinin Kaynağı:****Sorumlu İdare:****Alt Program Kapsamında Yürütülecek Faaliyet Maliyetleri**

Faaliyetler	2022 Bütçe	2022 Harcama Haziran	2023 Bütçe	2024 Tahmin	2025 Tahmin
Yükseköğretim Kurumları Araştırma Altyapısı Kurulması ve Geliştirilmesi	2.000	0	5.000.000	6.836.000	8.647.000
Bütçe İçi	2.000	0	5.000.000	6.836.000	8.647.000
Bütçe Dışı	0	0	0	0	0
T O P L A M	2.000	0	5.000.000	6.836.000	8.647.000
Bütçe İçi	2.000	0	5.000.000	6.836.000	8.647.000
Bütçe Dışı	0	0	0	0	0

Faaliyetlere İlişkin Açıklamalar:**Yükseköğretim Kurumları Araştırma Altyapısı Kurulması ve Geliştirilmesi**

KTÜ'de bilimsel faaliyetlerin kalitesini ve proje yürütme potansiyelini artırmak, araştırma altyapılarının erişilebilirliğinin artırılması ve mükerrer yatırımların önlenmesini teminen yapılan Merkezi Araştırma Laboratuvarı için makine teçhizat alım faaliyeti gerçekleştirilecektir.

PERFORMANS BİLGİSİ

Bütçe Yılı: 2023

Program Adı: HAYAT BOYU ÖĞRENME

Alt Program Adı: YÜKSEKÖĞRETİM KURUMLARI SÜREKLİ EĞİTİM FAALİYETLERİ

Gereke ve Açıklamalar

Üniversitemiz Sürekli Eğitim Uygulama ve Araştırma Merkezi tarafından kamu ve özel sektörün ihtiyaç duyduğu alanlarda eğitim hizmeti sunulması, iletişim ve bilgi teknolojilerine dayalı teknolojinin sağladığı çoklu ve etkileşimli ortam imkânlarıyla Uzaktan Eğitim Merkezi tarafından yürütülen faaliyetlerle toplumun hayat boyu öğrenme taleplerinin karşılanması ve bu çalışmalara ilişkin bilgilerin duyurulması hedeflenmiştir. Alt Program ile Kalkınma Planında yer alan "Hayat boyu öğrenme programlarının çeşitliliği ve niteliği artırılacak, kazanımların belgelendirilmesi sağlanacaktır." politikasına katkı sağlanacaktır.

Alt Program Hedefi:

Toplumun tüm kesimlerine ihtiyaç duyduğu alanlarda eğitimler verilmesi, kamu kurum ve kuruluşları, özel sektör ve uluslararası kuruluşlarla işbirliğinin gelişmesine katkıda bulunulması

Performans Göstergeleri

Performans Göstergesi	Ölçü Birimi	2021	2022 Planlanan	2022 YS Gerç. Tahmini	2023 Hedef	2024 Tahmin	2025 Tahmin
1- Dezavantajlı gruplara yönelik sosyal entegrasyon ve kapsayıcılığa ilişkin yapılan faaliyet sayısı	Sayı	17	28	26	30	35	35

Göstergeye İlişkin Açıklama: Gösterge ile KTÜ'de dezavantajlı gruplara yönelik sosyal entegrasyon ve sosyal kapsayıcılığa ilişkin düzenlenen proje, panel, konferans, kongre, sanatsal faaliyet, ödül töreni vb. faaliyet sayıları izlenmektedir.

Hesaplama Yöntemi: Sorumlu birimler tarafından yıl içerisinde engelliler, çocuklar, yaşlılar, bağımlılar, yoksullar vb. gruplar için düzenlenen faaliyet sayıları esas alınmaktadır.

Verinin Kaynağı: Stratejik Plan Bilgi Sisteminde belirlenen sorumlu birimler tarafından girilen verilerle izlenmektedir.

Sorumlu İdare: Karadeniz Teknik Üniversitesi

Performans Göstergesi	Ölçü Birimi	2021	2022 Planlanan	2022 YS Gerç. Tahmini	2023 Hedef	2024 Tahmin	2025 Tahmin
2- Eğitim programlarına başvuran kişi sayısı	Sayı	31	400	300	500	600	700

Göstergeye İlişkin Açıklama: Gösterge ile bilginin topluma yayılması kapsamında gerçekleştirilen eğitim faaliyetleri izlenmektedir.

Hesaplama Yöntemi: Düzenlenen eğitimlere ilişkin katılımcı sayıları, KTÜ öğrenci-personel ve KTÜ dışı katılımcı şeklinde sınıflandırılmıştır.

Verinin Kaynağı: Sürekli Eğitim Uygulama ve Araştırma Merkezi tarafından sağlanan verilerdir.

Sorumlu İdare: Karadeniz Teknik Üniversitesi

Performans Göstergesi	Ölçü Birimi	2021	2022 Planlanan	2022 YS Gerç. Tahmini	2023 Hedef	2024 Tahmin	2025 Tahmin
3- Mezunlara yönelik gerçekleştirilen faaliyet sayısı	Sayı	18	25	8	30	35	35

Göstergeye İlişkin Açıklama: Gösterge ile KTÜ'nün mezunlarla iletişim ve iş birliğinin güçlendirilmesi kapsamında gerçekleştirilen fuar, sempozyum, kurs, seminer, söyleşi vb. faaliyet sayıları izlenmektedir.

Hesaplama Yöntemi: Sorumlu birimler tarafından, yıl içerisinde yapılan toplantılara katılan mezun sayısı ve varsa alınan kararlar bazında kayıtlar izlenmektedir.

Verinin Kaynağı: Stratejik Plan Bilgi Sisteminde belirlenen sorumlu birimler tarafından girilen verilerle izlenmektedir.

Sorumlu İdare: Karadeniz Teknik Üniversitesi

Performans Göstergesi	Ölçü Birimi	2021	2022 Planlanan	2022 YS Gerç. Tahmini	2023 Hedef	2024 Tahmin	2025 Tahmin
4- Sürekli Eğitim Merkezi (SEM) ve Dil Merkezi (DİLMER) tarafından mesleki eğitime yönelik verilen sertifika sayısı	Sayı	20	300	200	400	500	600

Göstergeye İlişkin Açıklama: Göstergeyle, bilginin topluma yayılması kapsamında gerçekleştirilen eğitim faaliyetleri sonucunda verilen sertifika sayıları izlenmektedir.

Hesaplama Yöntemi: Eğitim sonucunda sertifika alanlara ilişkin sayı esas alınmaktadır.

Verinin Kaynağı: Gösterge Stratejik Plan Bilgi Sisteminde Sürekli Eğitim UYGAR tarafından girilen veriler esas alınarak izlenmektedir.

Sorumlu İdare: Karadeniz Teknik Üniversitesi

Performans Göstergesi	Ölçü Birimi	2021	2022 Planlanan	2022 YS Gerç. Tahmini	2023 Hedef	2024 Tahmin	2025 Tahmin
5- Tamamlanan sosyal sorumluluk projeleri sayısı	Sayı	2	1	1	2	3	4

Göstergeye İlişkin Açıklama: Göstergeyle, Üniversitece yılı içerisinde yürütülen sosyal sorumluluk proje verileri izlenmektedir.

Hesaplama Yöntemi: Sorumlu birimlerce Stratejik Plan Bilgi Sistemine girişi yapılan projelerde eklenen sosyal sorumluluk yönü” parametresiyle izlenmektedir.

Verinin Kaynağı: Stratejik Plan Bilgi Sistemindeki sorumlu birimlerin veri girişleri ile izlenmektedir.

Sorumlu İdare: Karadeniz Teknik Üniversitesi

Performans Göstergesi	Ölçü Birimi	0	2022 Planlanan	2022 YS Gerç. Tahmini	2023 Hedef	2024 Tahmin	2025 Tahmin
6- Üniversitenin çevrecilik alanlarında aldığı ödül sayısı	Sayı	0	1	0	1	1	1

Göstergeye İlişkin Açıklama: Gösterge ile KTÜ'nün Sıfır atık, yeşil kampüs ve çevrecilik alanlarında alınan ödülleri ifade etmektedir.

Hesaplama Yöntemi: Çevrecilik alanlarında alınan ödül sayısı esas alınmaktadır

Verinin Kaynağı: Gösterge, Sıfır Atık Koordinatörlüğü sorumluluğunda izlenmektedir.

Sorumlu İdare: Karadeniz Teknik Üniversitesi

Alt Program Kapsamında Yürütülecek Faaliyet Maliyetleri

Faaliyetler	2022 Bütçe	2022 Harcama Haziran	2023 Bütçe	2024 Tahmin	2025 Tahmin
Toplum Hizmetine Sunulan Eğitim Programları, Kurs ve Seminerler	250.000	4.282	275.000	302.500	332.750
Bütçe İçi	0	0	0	0	0
Bütçe Dışı	250.000	4.282	275.000	302.500	332.750
T O P L A M	250.000	4.282	275.000	302.500	332.750
Bütçe İçi	0	0	0	0	0
Bütçe Dışı	250.000	4.282	275.000	302.500	332.750

Faaliyetlere İlişkin Açıklamalar:

Toplum Hizmetine Sunulan Eğitim Programları, Kurs ve Seminerler

Bu faaliyet kapsamında Toplumun hayat boyu öğrenme taleplerinin karşılanmasına yönelik sertifikasyon programları açılması, toplum sorunları ile ilgili merkezlerin etkinlikleri artırılması, KTÜ Radyo ve KTÜ TV nin daha etkin kullanılması, Mezunlarla ortak faaliyetler düzenlenmesi, “Mezun Bilgi Sistemi”nin daha etkin hale getirilmesi planlanmaktadır.

PERFORMANS BİLGİSİ

Bütçe Yılı: 2023
Program Adı: TEDAVİ EDİCİ SAĞLIK

Alt Program Adı: TEDAVİ HİZMETLERİ

Gerekçe ve Açıklamalar

Doğu Karadeniz Bölgesinde tam donanımlı 3. Basamak referans merkezi olan Farabi Hastanesinden hizmet alanlara kaliteli hizmet sunularak memnuniyetlerinin artırılması hedeflenmektedir. Yapımı devam eden 34.800 m², 225 yataklı Çocuk Hastanesi binasının 2023 yılında tamamlanması planlanmaktadır.

Alt Program Hedefi:

Tedavi edici sağlık hizmetinin erişilebilir ve etkili olarak sunulmasının sağlanması

Performans Göstergeleri

Performans Göstergesi	Ölçü Birimi	2021	2022 Planlanan	2022 YS Gerç. Tahmini	2023 Hedef	2024 Tahmin	2025 Tahmin
1- Ameliyat sayısı	Sayı	57.616	66.000	60.000	63.000	64.000	65.000

Göstergeye İlişkin Açıklama: KTÜ Sağlık Uygulama ve Araştırma Merkezi'nde gerçekleştirilen ameliyat sayıları izlenmektedir.

Hesaplama Yöntemi: Ameliyat sayıları GSS kapsamında fatura grubu olarak nitelendirilen ameliyat sayıları esas alınmaktadır.

Verinin Kaynağı: Farabi Hastanesi Bilgi Sisteminde yer alan bilgilerden temin edilmektedir.

Sorumlu İdare: Karadeniz Teknik Üniversitesi

Performans Göstergesi	Ölçü Birimi	2021	2022 Planlanan	2022 YS Gerç. Tahmini	2023 Hedef	2024 Tahmin	2025 Tahmin
2- Üniversite hastaneleri nitelikli yatak oranı	Oran	49	49	49	49	49	49

Göstergeye İlişkin Açıklama: Üniversite hastanesinin nitelikli yatak oranının hesaplanmasıdır.

Hesaplama Yöntemi: Sağlık Bakanlığınca belirlenen "Sağlıkta Kalite Hastane Seti"ndeki kriterlerine göre belirlenmektedir.

Verinin Kaynağı: KTÜ Farabi Hastanesi Bilgi Sisteminden temin edilmektedir.

Sorumlu İdare: Karadeniz Teknik Üniversitesi

Performans Göstergesi	Ölçü Birimi	2021	2022 Planlanan	2022 YS Gerç. Tahmini	2023 Hedef	2024 Tahmin	2025 Tahmin
3- Üniversite hastaneleri yatak doluluk oranı	Oran	70	78	69	71	72	73

Göstergeye İlişkin Açıklama: Üniversite hastanesinin yatak doluluk oranının hesaplanmasıdır.

Hesaplama Yöntemi: Sağlık Bakanlığınca belirlenen "Sağlıkta Kalite Hastane Seti"ndeki kriterlerine göre belirlenmektedir.

Verinin Kaynağı: KTÜ Farabi Hastanesi Bilgi Sisteminden temin edilmektedir.

Sorumlu İdare: Karadeniz Teknik Üniversitesi

Performans Göstergesi	Ölçü Birimi	2021	2022 Planlanan	2022 YS Gerç. Tahmini	2023 Hedef	2024 Tahmin	2025 Tahmin
4- Yatan hasta sayısı	Sayı	54.854	52.000	52.000	54.000	55.000	56.000

Göstergeye İlişkin Açıklama: Üniversite hastanesinin yatan hasta sayısının hesaplanmasıdır.

Hesaplama Yöntemi: Sağlık Bakanlığınca belirlenen "Sağlıkta Kalite Hastane Seti"ndeki kriterlerine göre belirlenmektedir.

Verinin Kaynağı: KTÜ Farabi Hastanesi Bilgi Sisteminden temin edilmektedir.

Alt Program Kapsamında Yürütülecek Faaliyet Maliyetleri

Faaliyetler	2022 Bütçe	2022 Harcama Haziran	2023 Bütçe	2024 Tahmin	2025 Tahmin
Ağız ve Diş Sağlığı Hizmetleri	24.511.000	16.034.381	32.511.000	40.369.000	118.419.000
Bütçe İçi	511.000	429.000	6.111.000	11.329.000	86.475.000
Bütçe Dışı	24.000.000	15.605.381	26.400.000	29.040.000	31.944.000
Üniversite Genel Hastane Hizmetleri	576.167.000	435.495.217	812.170.000	932.307.000	976.314.000
Bütçe İçi	146.167.000	83.292.691	339.170.000	412.007.000	403.984.000
Bütçe Dışı	430.000.000	352.202.526	473.000.000	520.300.000	572.330.000
T O P L A M	600.678.000	451.529.598	844.681.000	972.676.000	1.094.733.000
Bütçe İçi	146.678.000	83.721.691	345.281.000	423.336.000	490.459.000
Bütçe Dışı	454.000.000	367.807.907	499.400.000	549.340.000	604.274.000

Faaliyetlere İlişkin Açıklamalar:

Ağız ve Diş Sağlığı Hizmetleri

Toplumun ağız ve diş sağlığına ileri teknoloji ile hizmet veren, ülkemiz insanının ağız sağlığı gereksinimlerini sağlayabilecek, yeniliklere açık, meslek etiğine ve hasta haklarına saygılı diş hekimleri, uzmanlar ve akademisyenler yetiştirilmesi amacıyla faaliyetler sürdürülmektedir. Bu kapsamda 2023 yılı yatırım programında Diş Hekimliği Fakültesi makine-teçhizat donanımı için program teklifinde bulunulmuştur.

Üniversite Genel Hastane Hizmetleri

Sağlık hizmetlerinde; ileri tıp teknolojilerini kullanarak, meslek etiği ilkeleri ve hasta haklarına uygun, kanıta dayalı tıbbi uygulamalarla, hasta ve çalışan memnuniyetini sağlayan, bölgesel ve ulusal

düzeyde tercih edilen sađlık kurumu olmak vizyonu çerçevesinde ulusal ve uluslararası kalite standartları performanslarının takip edilerek yapısal ve uygulamaya yönelik eksikliklerin giderilmesi, cihaz, ekipman, bilgisayar donanımı ve yazılım ihtiyaçlarının tamamlanması ve personelin bilgi, beceri ve farkındalığını arttıracak eğitim programı faaliyetleri gerçekleştirilecektir.

PERFORMANS BİLGİSİ

Bütçe Yılı: 2023

Program Adı: YÜKSEKÖĞRETİM

Alt Program Adı: ÖN LİSANS EĞİTİMİ, LİSANS EĞİTİMİ VE LİSANSÜSTÜ EĞİTİM

Gereç ve Açıklamalar

2547 Sayılı Yükseköğretim Kanunu, Önlisans ve Lisans Eğitim-Öğretim Yönetmeliği, Lisansüstü Eğitim-Öğretim Yönetmeliği, KTÜ Uzaktan Eğitim Ön Lisans ve Lisans Öğretim ve Sınav Yönetmeliği çerçevesinde Üniversitede tıptan dış hekimliğine, mimarlıktan mühendisliğe, iktisadi bilimlere kadar; sağlık, fen ve sosyal bilimler alanında, çok geniş bir yelpazede eğitim verilmekte ve araştırmalar yapılmaktadır. Öğrencilerin çağın gereklerine göre eğitim görmesi için tüm olanaklar seferber edilmektedir. Kalite sürecine inanan bir yaklaşım çerçevesinde programlarda akreditasyon çalışmaları sürdürülmektedir.

Alt Program Hedefi:

Mesleki yeterlilik sahibi ve gelişime açık mezunlar yetiştirilmesi

Performans Göstergeleri

Performans Göstergesi	Ölçü Birimi	2021	2022 Planlanan	2022 YS Gerç. Tahmini	2023 Hedef	2024 Tahmin	2025 Tahmin
1- Doktora eğitimini tamamlayanların sayısı	Sayı	120	140	140	150	160	160

Göstergeye İlişkin Açıklama: Gösterge ile ileri düzeyde bilimsel çalışmalar yapacak öğretim elamanları ve araştırmacı sayıları belirlenmek istenmektedir.

Hesaplama Yöntemi: Gösterge, yılı itibarı ile mezun olan doktora öğrenci sayıları ile hesaplanmaktadır.

Verinin Kaynağı: Bu göstergenin izlenmesinde Öğrenci İşleri Daire Başkanlığı kayıtları esas alınmaktadır.

Sorumlu İdare: Karadeniz Teknik Üniversitesi

Performans Göstergesi	Ölçü Birimi	2020	2022 Planlanan	2022 YS Gerç. Tahmini	2023 Hedef	2024 Tahmin	2025 Tahmin
2- Eğitim bilimleri kontenjan doluluk oranı	Oran	0	0	0	0	0	0

Göstergeye İlişkin Açıklama:

Hesaplama Yöntemi:

Verinin Kaynağı:

Sorumlu İdare:

Performans Göstergesi	Ölçü Birimi	2020	2022 Planlanan	2022 YS Gerç. Tahmini	2023 Hedef	2024 Tahmin	2025 Tahmin
3- Eğitimin program süresinde bitirilme oranı	Oran	0	0	0	0	0	0

Göstergeye İlişkin Açıklama:

Hesaplama Yöntemi:

Verinin Kaynağı:

Sorumlu İdare:

Performans Göstergesi	Ölçü Birimi	2021	2022 Planlanan	2022 YS Gerç. Tahmini	2023 Hedef	2024 Tahmin	2025 Tahmin
4- Fen bilimleri kontenjan doluluk oranı	Oran	88,73	98	98	98	98	98

Göstergeye İlişkin Açıklama: Gösterge ile yıllar itibarı ile Fen Bilimleri programlarının doluluk oranları izlenmektedir.

Hesaplama Yöntemi: Bu veri, Fen Bilimleri programlarına kayıt olan öğrenci sayılarının ÖSYM kılavuzunda yer alan kontenjana oranlaması ile hesaplanmaktadır.

Verinin Kaynağı: Bu göstergenin izlenmesinde Öğrenci İşleri Daire Başkanlığı kayıtları esas alınmaktadır.

Sorumlu İdare: Karadeniz Teknik Üniversitesi

Performans Göstergesi	Ölçü Birimi	2021	2022 Planlanan	2022 YS Gerç. Tahmini	2023 Hedef	2024 Tahmin	2025 Tahmin
5- Kütüphanede bulunan basılı ve elektronik kaynak sayısı	Sayı	2.223.672	2.225.000	2.455.000	2.227.000	2.230.000	2.233.000

Göstergeye İlişkin Açıklama: Bu gösterge ile Üniversite kütüphanesindeki basılı ve elektronik mevcut kaynak sayısı belirlenmektedir.

Hesaplama Yöntemi: Gösterge, hesaplamada basılı kitap, periyodik yayın, elektronik yayın (e-kitap,e-dergi) toplam sayıları esas alınmaktadır.

Verinin Kaynağı: Bu gösterge, Kütüphane ve Dokümantasyon Daire Başkanlığınca "Stratejik Plan Bilgi Sistemine girilen verilerle izlenmektedir.

Sorumlu İdare: Karadeniz Teknik Üniversitesi

Performans Göstergesi	Ölçü Birimi	2021	2022 Planlanan	2022 YS Gerç. Tahmini	2023 Hedef	2024 Tahmin	2025 Tahmin
6- Kütüphanede bulunan öğrenci başına düşen basılı ve elektronik kaynak sayısı	Sayı	73,74	75	78,47	80	81	81

Göstergeye İlişkin Açıklama: Bu gösterge ile kütüphane kaynaklarının, öğrenci başına düşen sayısının yıllar itibarı ile gelişimi ölçülmektedir.

Hesaplama Yöntemi: Gösterge güncel basılı kitap, periyodik yayın, elektronik yayın sayısının güncel öğrenci sayısına oranlanmasıyla hesaplanmaktadır.

Verinin Kaynağı: Bu göstergeye, Kütüphane ve Dokümantasyon Daire Başkanlığınca "Stratejik Plan Bilgi Sistemine girilen veriler ile Öğrenci İşleri Daire Başkanlığından alınan veriler kaynaklık etmektedir.

Sorumlu İdare: Karadeniz Teknik Üniversitesi

Performans Göstergesi	Ölçü Birimi	2021	2022 Planlanan	2022 YS Gerç. Tahmini	2023 Hedef	2024 Tahmin	2025 Tahmin
7- Kütüphaneden yararlanan kişi sayısı	Sayı	112.846	300.000	280.000	360.000	400.000	440.000

Göstergeye İlişkin Açıklama: Bu gösterge ile kütüphane imkanlarından yararlanan kişi sayısını (öğrenci, akademik ve idari personel, diğer üçüncü şahıslar) tespit edebilmek ve daha fazla kişinin yararlanmasına yönelik gerekli politikaların geliştirilebilmesi amaçlanmaktadır.

Hesaplama Yöntemi: Kütüphaneden yararlanan toplam kişi sayısı.

Verinin Kaynağı: Bu göstergeye, Kütüphane ve Dokümantasyon Daire Başkanlığınca takip edilen ödünç verme sistemindeki veriler kaynaklık etmektedir.

Sorumlu İdare: Karadeniz Teknik Üniversitesi

Performans Göstergesi	Ölçü Birimi	2021	2022 Planlanan	2022 YS Gerç. Tahmini	2023 Hedef	2024 Tahmin	2025 Tahmin
8- Lisansüstü öğrencilerin toplam öğrenciler içindeki payı	Oran	10,9	15	15	17	20	22

Göstergeye İlişkin Açıklama: Gösterge ile "Araştırmacı insan kaynağının geliştirilmesi hedefi" kapsamında lisansüstü öğrenci sayısının artırılması ve toplam öğrenci sayısına göre oranı izlenecektir.

Hesaplama Yöntemi: Güncel lisansüstü öğrenci sayısının üniversite toplam öğrenci sayısına oranlanması ile hesaplanmaktadır.

Verinin Kaynağı: Öğrenci İşleri Daire başkanlığınca verilen toplam ve lisansüstü öğrenci sayıları.

Sorumlu İdare: Karadeniz Teknik Üniversitesi

Performans Göstergesi	Ölçü Birimi	2021	2022 Planlanan	2022 YS Gerç. Tahmini	2023 Hedef	2024 Tahmin	2025 Tahmin
9- Öğrenci başına düşen eğitim alanı	Metrekare	1,82	1,75	1,75	1,8	1,8	1,8

Göstergeye İlişkin Açıklama: Gösterge ile, öğrenci başına düşen üniversite yerleşkesinde yer alan derslik-amfi gibi eğitim alanları izlenmektedir.

Hesaplama Yöntemi: Eğitim alanları (Derslik-diğer eğitim ve Amfi) verisinin I. öğretim öğrenci sayılarına oranlanması ile hesaplanır.

Verinin Kaynağı: Üniversite "Mekanlar Yönetim Sisteminde" yer alan eğitim alanlarına (derslik ve amfi) ilişkin veriler ile Öğrenci İşleri Daire Başkanlığı tarafından verilen yılı I. öğretim öğrenci sayıları.

Sorumlu İdare: Karadeniz Teknik Üniversitesi

Performans Göstergesi	Ölçü Birimi	2021	2022 Planlanan	2022 YS Gerç. Tahmini	2023 Hedef	2024 Tahmin	2025 Tahmin
10- Öğrenci başına düşen kapalı alan	Metrekare	15,83	13	15,23	15	15	16

Göstergeye İlişkin Açıklama: Gösterge ile, öğrenci başına düşen üniversite yerleşkelerinde yer alan tüm kapalı alanları izlenmektedir.

Hesaplama Yöntemi: Üniversite toplam kapalı alanının toplam öğrenci sayısına (Uzem hariç) oranı ile hesaplanır.

Verinin Kaynağı: Üniversite Mekanlar Yönetim Sisteminde yer alan toplam kapalı alan ve Öğrenci İşleri Daire Başkanlığından alınan güncel öğrenci (UZEM hariç) sayısı.

Sorumlu İdare: Karadeniz Teknik Üniversitesi

Performans Göstergesi	Ölçü Birimi	2021	2022 Planlanan	2022 YS Gerç. Tahmini	2023 Hedef	2024 Tahmin	2025 Tahmin
11- Öğrenci değişim programlarından yararlanan öğrenci oranı	Oran	0,01	1,45	1,45	1,5	1,6	1,6

Göstergeye İlişkin Açıklama: Gösterge ile, Üniversitenin "uluslararasılaşmak" amacı kapsamında değişim programlarından yararlananların gelişimi izlenmektedir.

Hesaplama Yöntemi: Gösterge Erasmus-Mevlana programları kapsamında giden ve gelen öğrenci sayıları toplamının güncel toplam öğrenci sayılarına oranlanması ile hesaplanmaktadır.

Verinin Kaynağı: 2019-2023 Stratejik planında da yer alan "Değişim Programları Etkin Hale Getirilecektir" hedefi altındaki göstergeye, Dış İlişkiler Genel Koordinatörlüğünün Stratejik Plan Bilgi Sistemi "ne girilen verileri ile izlenmektedir.

Sorumlu İdare: Karadeniz Teknik Üniversitesi

Performans Göstergesi	Ölçü Birimi	2021	2022 Planlanan	2022 YS Gerç. Tahmini	2023 Hedef	2024 Tahmin	2025 Tahmin
12- Öğretim üyesi başına düşen öğrenci sayısı	Sayı	26,96	29	31	29	28	28

Göstergeye İlişkin Açıklama: Gösterge ile üst politika belgelerinde ve 2019-2023 stratejik planda yer alan öğretim üyesi başına öğrenci sayısının düşürülme stratejisi izlenmektedir.

Hesaplama Yöntemi: Gösterge, toplam öğrenci sayılarının (Enstitü-Uzem hariç) öğretim üyesi sayısına oranlanmasıyla hesaplanmaktadır.

Verinin Kaynağı: Göstergeye, Öğrenci İşleri Daire Başkanlığından alınan güncel öğrenci sayıları ve Personel Dairesi Başkanlığının güncel verileri kaynaklık etmektedir.

Sorumlu İdare: Karadeniz Teknik Üniversitesi

Performans Göstergesi	Ölçü Birimi	2021	2022 Planlanan	2022 YS Gerç. Tahmini	2023 Hedef	2024 Tahmin	2025 Tahmin
13- Sağlık bilimleri kontenjan doluluk oranı	Oran	98,82	100	100	100	100	100

Göstergeye İlişkin Açıklama: Gösterge ile yıllar itibarı ile programlar düzeyinde doluluk oranları izlenmektedir.

Hesaplama Yöntemi: Bu veri, Sağlık Bilimleri programlarına kayıt olan öğrenci sayılarının ÖSYM kılavuzunda yer alan kontenjana oranlanması ile hesaplanmaktadır.

Verinin Kaynağı: Bu göstergenin izlenmesinde Öğrenci İşleri Daire Başkanlığı kayıtları esas alınmaktadır.

Sorumlu İdare: Karadeniz Teknik Üniversitesi

Performans Göstergesi	Ölçü Birimi	2021	2022 Planlanan	2022 YS Gerç. Tahmini	2023 Hedef	2024 Tahmin	2025 Tahmin
14- Sosyal bilimler kontenjan doluluk oranı	Oran	69,92	99	99	99	99	99

Göstergeye İlişkin Açıklama: Gösterge ile yıllar itibarı ile programlar düzeyinde doluluk oranları izlenmektedir.

Hesaplama Yöntemi: Bu veri, Sosyal Bilimler programlarına kayıt olan öğrenci sayılarının ÖSYM kılavuzunda yer alan kontenjana oranlanması ile hesaplanmaktadır.

Verinin Kaynağı: Bu göstergenin izlenmesinde Öğrenci İşleri Daire Başkanlığı kayıtları esas alınmaktadır.

Sorumlu İdare: Karadeniz Teknik Üniversitesi

Performans Göstergesi	Ölçü Birimi	2021	2022 Planlanan	2022 YS Gerç. Tahmini	2023 Hedef	2024 Tahmin	2025 Tahmin
15- Teknokent veya Teknoloji Transfer Ofisi (TTO) projelerine katılan öğrenci sayısı	Sayı	27	50	80	82	90	100

Göstergeye İlişkin Açıklama: Gösterge ile Teknokent veya Teknoloji Transferi UYGAR (TTO UYGAR) tarafından yürütülen projelere katılan önlisans, lisans ve lisansüstü öğrencilerin sayılarının gelişimi izlenmektedir.

Hesaplama Yöntemi: Gösterge hesaplanmasında yürütülen projelerde yer alan öğrenci sayısı esas alınmaktadır.

Verinin Kaynağı: Bu göstergenin izlenmesinde Teknoloji Transferi Uygulama ve Araştırma Merkezi kayıtları esas alınmaktadır.

Sorumlu İdare: Karadeniz Teknik Üniversitesi

Performans Göstergesi	Ölçü Birimi	2021	2022 Planlanan	2022 YS Gerç. Tahmini	2023 Hedef	2024 Tahmin	2025 Tahmin
16- Uluslararası kuruluşlarla ortak uygulanan eğitim programı sayısı	Sayı	2	2	2	3	3	3

Göstergeye İlişkin Açıklama: Bu gösterge ile Üniversitemiz 2019-2023 Stratejik planında yer alan "Uluslararası işbirliği süreçleri geliştirilecektir." hedefi doğrultusunda uluslararası kuruluşlarla ortak uygulanan eğitim programı sayısını tespit etmek ve program sayısının artırılmasına yönelik çalışmaların yapılması amaçlanmaktadır.

Hesaplama Yöntemi: Uluslararası kuruluşlarla ortak uygulanan eğitim programı sayısı toplamı esas alınmaktadır.

Verinin Kaynağı: Bu göstergenin izlenmesinde Üniversitemiz akademik birimleri tarafından Stratejik Plan Bilgi Sistemine girilen kayıtlar esas alınmaktadır.

Sorumlu İdare: Karadeniz Teknik Üniversitesi

Performans Göstergesi	Ölçü Birimi	2021	2022 Planlanan	2022 YS Gerç. Tahmini	2023 Hedef	2024 Tahmin	2025 Tahmin
17- Yabancı dilde eğitim veren program sayısı	Sayı	10	10	10	11	12	12

Göstergeye İlişkin Açıklama: Gösterge ile Üniversitenin "uluslararasılaşmak" amacı kapsamında yabancı dilde eğitim veren program sayılarının gelişimi izlenmektedir.

Hesaplama Yöntemi: Gösterge hesaplanmasında eğitimi % 100 yabancı dilde verilen programlar esas alınmıştır.(Edebiyat Fakültesi dahil)

Verinin Kaynağı: Bu göstergenin izlenmesinde Öğrenci İşleri Daire Başkanlığı kayıtları esas alınmaktadır.

Sorumlu İdare: Karadeniz Teknik Üniversitesi

Performans Göstergesi	Ölçü Birimi	2021	2022 Planlanan	2022 YS Gerç. Tahmini	2023 Hedef	2024 Tahmin	2025 Tahmin
18- Yabancı uyruklu akademisyen sayısı	Sayı	5	7	5	8	9	10

Göstergeye İlişkin Açıklama: Uluslararası görünürlülük daha da artırılacaktır" amacı kapsamında yabancı uyruklu akademisyen sayısındaki artış izlenmektedir.

Hesaplama Yöntemi: Personel Dairesi Başkanlığının, söz konusu kişilerle ilgili uyuşu, bölümü ülkesi, sözleşme süresi gibi parametreler bazında tutulan kayıtları esas alınmaktadır.

Verinin Kaynağı: Göstergeye ilişkin verinin kaynağı, Personel Dairesi Başkanlığı kayıtlarıdır.

Sorumlu İdare: Karadeniz Teknik Üniversitesi

Performans Göstergesi	Ölçü Birimi	2021	2022 Planlanan	2022 YS Gerç. Tahmini	2023 Hedef	2024 Tahmin	2025 Tahmin
19- Yabancı uyruklu öğrenci sayısı	Sayı	1.351	2.250	2.250	2.500	2.600	2.600

Göstergeye İlişkin Açıklama: Gösterge ile uluslararasılaşma temelinde yabancı uyruklu öğrenci sayılarının gelişimi izlenecektir.

Hesaplama Yöntemi: Gösterge Stratejik Plan Bilgi Sisteminde bölüm bazlı olarak tutulmaktadır.

Verinin Kaynağı: Gösterge kaynağı Öğrenci İşleri Daire Başkanlığı kayıtlarıdır. Gösterge aynı zamanda 2019-2023 stratejik planı (H5.4) "Uluslararası görünürlülük daha da artırılacaktır" hedefi altında izlenmektedir.

Sorumlu İdare: Karadeniz Teknik Üniversitesi

Performans Göstergesi	Ölçü Birimi	2021	2022 Planlanan	2022 YS Gerç. Tahmini	2023 Hedef	2024 Tahmin	2025 Tahmin
20- Yan dal ve çift ana dal programından mezun olanların toplam mezun sayısına oranı	Oran	0,07	0,65	0,65	0,7	0,75	0,75

Göstergeye İlişkin Açıklama: Yan dal ve çift ana dal programından mezun olan öğrenci sayısının izlenmesi amaçlanmaktadır.

Hesaplama Yöntemi: Yan dal ve çift ana dal programından mezun olan öğrenci sayısının toplam mezun sayısına yüzde olarak oranlanması ile hesaplanmaktadır.

Verinin Kaynağı: Gösterge kaynağı Öğrenci İşleri Daire Başkanlığı kayıtlarıdır.

Sorumlu İdare: Karadeniz Teknik Üniversitesi

Performans Göstergesi	Ölçü Birimi	0	2022 Planlanan	2022 YS Gerç. Tahmini	2023 Hedef	2024 Tahmin	2025 Tahmin
21- Yükseköğretim kurumlarında öğretim elemanı ve öğrenci değişim programlarına katılanların sayısı	Sayı	0	0	0	0	0	0

Göstergeye İlişkin Açıklama:

Hesaplama Yöntemi:

Verinin Kaynağı:

Sorumlu İdare:

Alt Program Kapsamında Yürütülecek Faaliyet Maliyetleri

Faaliyetler	2022 Bütçe	2022 Harcama Haziran	2023 Bütçe	2024 Tahmin	2025 Tahmin
Doktora Öğrencilerine Yönelik Burs Hizmetleri	0	597.150	0	0	0
Bütçe İçi	0	597.150	0	0	0
Bütçe Dışı	0	0	0	0	0
Doktora ve Tıpta Uzmanlık Eğitimi	60.713.000	17.891.687	126.782.000	152.792.000	175.794.600
Bütçe İçi	59.113.000	17.754.678	125.022.000	150.856.000	173.665.000
Bütçe Dışı	1.600.000	137.009	1.760.000	1.936.000	2.129.600
Fen ve Mühendislik Bilimleri Öğrencilerinin Uygulamalı Eğitimi	0	547.281	0	0	0
Bütçe İçi	0	547.281	0	0	0
Bütçe Dışı	0	0	0	0	0
Lisans Öğrencilerine Yönelik Burs Hizmetleri	0	259.350	0	0	0
Bütçe İçi	0	259.350	0	0	0
Bütçe Dışı	0	0	0	0	0
Yabancı Uyruklu Öğrenci Programı	500.000	169.385	550.000	605.000	665.500

Kapsamında Yürütülen Hizmetler					
Bütçe İçi	0	0	0	0	0
Bütçe Dışı	500.000	169.385	550.000	605.000	665.500
Yükseköğretim Kurumları Bilgi ve Kültürel Kaynaklar ile Sportif Altyapının Geliştirilmesi Hizmetleri	5.999.000	4.227.059	9.723.000	12.699.000	14.559.000
Bütçe İçi	5.999.000	4.227.059	9.723.000	12.699.000	14.559.000
Bütçe Dışı	0	0	0	0	0
Yükseköğretim Kurumları Birinci Öğretim	438.940.000	291.906.245	1.023.849.000	1.230.223.300	1.410.826.930
Bütçe İçi	432.910.000	288.555.586	1.017.216.000	1.222.927.000	1.402.801.000
Bütçe Dışı	6.030.000	3.350.659	6.633.000	7.296.300	8.025.930
Yükseköğretim Kurumları İkinci Öğretim	5.406.000	747.601	1.800.000	2.080.000	2.403.000
Bütçe İçi	5.406.000	747.601	1.800.000	2.080.000	2.403.000
Bütçe Dışı	0	0	0	0	0
Yükseköğretim Kurumları Tezsiz Yüksek Lisans	136.000	0	0	0	0
Bütçe İçi	136.000	0	0	0	0
Bütçe Dışı	0	0	0	0	0
Yükseköğretim Kurumları Uluslararası Ortak Eğitim ve Öğretim Programı	13.874.395	7.143.924	15.000.000	16.500.000	18.000.000
Bütçe İçi	0	0	0	0	0
Bütçe Dışı	13.874.395	7.143.924	15.000.000	16.500.000	18.000.000
Yükseköğretim Kurumları Uzaktan Eğitim	3.539.000	798.849	3.257.000	3.798.000	4.214.800
Bütçe İçi	2.739.000	486.501	2.377.000	2.830.000	3.150.000
Bütçe Dışı	800.000	312.348	880.000	968.000	1.064.800
T O P L A M	529.107.395	324.288.528	1.180.961.000	1.418.697.300	1.626.463.830
Bütçe İçi	506.303.000	313.175.204	1.156.138.000	1.391.392.000	1.596.578.000
Bütçe Dışı	22.804.395	11.113.324	24.823.000	27.305.300	29.885.830

Faaliyetlere İlişkin Açıklamalar:

Doktora Öğrencilerine Yönelik Burs Hizmetleri

Doktora ve Tıpta Uzmanlık Eğitimi

Üniversitemizin Stratejik Planıyla araştırmacı insan kaynağını geliştirme hedefi doğrultusunda 6 enstitü bulunmaktadır. Bu Enstitülerimizde tezli, tezsiz yüksek lisans ve doktora programları yürütülmektedir. Fen Bilimleri Enstitüsünde 28, Sağlık Bilimleri Enstitüsünde 18, Sosyal Bilimleri Enstitüsünde 8 Doktora programı bulunmaktadır.

Yabancı Uyruklu Öğrenci Programı Kapsamında Yürütülen Hizmetler

Yurtiçi ve yurt dışı merkezlerde yapılan sınavlarla KTÜYÖS puanı ve sonra lise puan ortalamaları esas alınarak yapılan yerleştirme faaliyetleri sürdürülmektedir. Eğitim gören yabancı öğrencilere Türkçe öğretmek üzere kurulan Türkçe Öğretimi Uygulama ve Araştırma Merkezi (KTÜ TÖMER) faaliyetlerini sürdürmektedir.

Yükseköğretim Kurumları Açıköğretim

Yükseköğretim Kurumları Bilgi ve Kültürel Kaynaklar ile Sportif Altyapısının Geliştirilmesi Hizmetleri

Üniversitemiz Stratejik Planındaki araştırma altyapısının geliştirilmesi hedefi, mensuplarına ve araştırmacılarına gereksinimleri doğrultusunda bilgi ve belgeyi çağdaş bilgisayar ve ağ teknolojileri kullanarak hızlı ve ekonomik bir şekilde sunmak ve araştırma faaliyetlerinde aktif olarak hizmet etmek amacıyla yürütülen faaliyettir.

Yükseköğretim Kurumları Birinci Öğretim

Üniversitemiz 12 fakülte, 1 yüksekokul, 6 meslek yüksekokulla eğitim-öğretim faaliyetlerini sürdürmektedir. Üniversitemiz Stratejik Planıyla eğitim programlarının niteliğinin artırılması hedefi doğrultusunda program akreditasyonlarına önem vermekte ve sayısını yıllar itibarı ile artırmaktadır.

Yükseköğretim Kurumları İkinci Öğretim

Öğrenci merkezli eğitim modelini sürdürülebilir kılmak üzere zaman içerisinde ikinci öğretim programları kapanmıştır. Bu eğitim öğretim yılında 3 fakültede devam eden öğrenciler için ikinci öğretim faaliyeti sürdürülmektedir.

Yükseköğretim Kurumları Tezsiz Yüksek Lisans

Üniversitemiz Fen Bilimleri Enstitüsünde 1, Sosyal Bilimleri Enstitüsünde 2 Tezsiz Yüksek lisans programı ile faaliyetlerini sürdürmektedir.

Yükseköğretim Kurumları Uluslararası Ortak Eğitim ve Öğretim Programı

Yükseköğretim Kurumları Uzaktan Eğitim

Uzaktan Eğitim Uygulama ve Araştırma Merkezimizde eğitim hizmetleri kapsamında uzaktan eğitim tezsiz yüksek lisans programları, ortak ders içeriklerinin yürütülmesi, sertifika ve kurs programları ile farklı eğitim desteği hizmetleri yürütülmektedir. 2021 yılı Covid-19 sürecinde dersler Uzaktan Eğitim Merkezi ve Bilgi İşlem Daire Başkanlığı aracılığıyla yürütülmüştür.

Alt Program Adı: ÖĞRETİM ELEMANLARINA SAĞLANAN BURS VE DESTEKLER
Gerekçe ve Açıklamalar

Öğretim elemanlarının mesleki gelişimini sağlamak üzere; çalışma ortamları ile laboratuvar koşulları, teknolojik gelişmelere paralel olarak iyileştirilmekte, ulusal ve uluslararası proje destekleri konusunda danışmanlık hizmeti verilmektedir. Yurt içi ve yurt dışı bilimsel etkinliklere bütçe imkanları çerçevesinde katılım desteği, kütüphane uygulaması ile bilgi kaynaklarına kesintisiz erişim imkânı sağlanmakta, akademik personelin araştırma-geliştirme performansını takdir-tanıma ve ödüllendirmek üzere ödül yönergesi bulunmaktadır. Belirlenen öncelikli alanlar için 100/2000 YÖK Doktora Burs Programına başvuru imkânı sağlanmaktadır.

Alt Program Hedefi:

Alanında yetkin, araştırmacı, bilgi üreten ve aktaran akademisyenler yetiştirilmesi

Performans Göstergeleri

Performans Göstergesi	Ölçü Birimi	2021	2022 Planlanan	2022 YS Gerç. Tahmini	2023 Hedef	2024 Tahmin	2025 Tahmin
1- SCI, SCI-Expanded, SSCI ve AHCI kapsamındaki dergilerde öğretim elemanı başına düşen yayın sayısı	Sayı	0,36	0,38	0,41	0,39	0,41	0,43

Göstergeye İlişkin Açıklama: Gösterge ile uluslararası endeksli dergilerdeki yayın sayısının izlenmesi amaçlanmıştır.

Hesaplama Yöntemi: Diğer kurumsal raporlarda da kullanılan yayın sayısının, Personel Dairesi Başkanlığı kayıtlarında bulunan öğretim elemanı sayısına oranlanması ile hesaplanmaktadır.

Verinin Kaynağı: Kütüphane ve Dokümantasyon Daire Başkanlığı sorumluluğunda izlenecek yayın sayısı ve Personel Dairesi Başkanlığı kayıtları esas alınacaktır.

Sorumlu İdare: Karadeniz Teknik Üniversitesi

Performans Göstergesi	Ölçü Birimi	2021	2022 Planlanan	2022 YS Gerç. Tahmini	2023 Hedef	2024 Tahmin	2025 Tahmin
2- YÖK tarafından belirlenecek öncelikli alanlarda sağlanan burslardan yararlanan doktora öğrenci sayısı	Sayı	76	70	70	90	95	95

Göstergeye İlişkin Açıklama: Gösterge, 2019-2023 Stratejik Planında yer alan (H02) "Araştırmacı insan kaynağı geliştirilecektir." hedefi altında da izlenmektedir.

Hesaplama Yöntemi: Göstergeyle ilişkin öncelikli alan adı, sayısı, ve enstitüsü gibi bilgiler de tutulmaktadır.

Verinin Kaynağı: Bu verinin kaynağı Öğrenci İşleri Daire Başkanlığı kayıtlarıdır.

Sorumlu İdare: Karadeniz Teknik Üniversitesi

Performans Göstergesi	Ölçü Birimi	2021	2022 Planlanan	2022 YS Gerç. Tahmini	2023 Hedef	2024 Tahmin	2025 Tahmin
3- YÖK tarafından sağlanan Araştırma desteklerinden yararlananların sayısı	Sayı	0	20	15	30	40	40

Göstergeye İlişkin Açıklama: Bu gösterge ile araştırma bursundan yararlanan öğrenci sayılarını izlemek ve artırılmasına yönelik politikaların geliştirilmesi amaçlanmaktadır.

Hesaplama Yöntemi: Araştırma bursundan yararlanan öğrenci sayıları toplamı.

Verinin Kaynağı: Bu verinin kaynağı KTÜ Bilimsel Araştırma Projeleri Koordinasyon Birimi kayıtlarıdır.

Sorumlu İdare: Karadeniz Teknik Üniversitesi

Performans Göstergesi	Ölçü Birimi	2021	2022 Planlanan	2022 YS Gerç. Tahmini	2023 Hedef	2024 Tahmin	2025 Tahmin
4- YÖK tarafından sağlanan yurt dışında yabancı dil yeterliliklerinin artırılmasına yönelik burslardan yararlanan sayısı	Sayı	0	0	0	0	0	0

Göstergeye İlişkin Açıklama:

Hesaplama Yöntemi:

Verinin Kaynağı:

Sorumlu İdare:

Performans Göstergesi	Ölçü Birimi	2021	2022 Planlanan	2022 YS Gerç. Tahmini	2023 Hedef	2024 Tahmin	2025 Tahmin
5- Yükseköğretim Kurulu, Türkiye Bilimler Akademisi ve TÜBİTAK bilim, teşvik ve sanat ödülleri sayısı	Sayı	4	2	10	5	5	5

Göstergeye İlişkin Açıklama: Bu gösterge ile teşvik ve sanat ödülü alan öğretim elemanları sayısını tespit etmek ve daha fazla ödül alınmasına yönelik politikaların geliştirilmesi amaçlanmaktadır.

Hesaplama Yöntemi: Yükseköğretim Kurulu, Türkiye Bilimler Akademisi ve TÜBİTAK bilim, teşvik ve sanat ödülleri sayısı toplamı.

Verinin Kaynağı: Üniversitemiz Akademik Birimleri tarafından veri girişleri sağlanan Stratejik Plan Sisteminde açılan ek göstergelerle izlenmektedir.

Sorumlu İdare: Karadeniz Teknik Üniversitesi

Alt Program Kapsamında Yürütülecek Faaliyet Maliyetleri

Faaliyetler	2022 Bütçe	2022 Harcama Haziran	2023 Bütçe	2024 Tahmin	2025 Tahmin
Öğretim Üyesi Yetiştirme Programı ve Yurtdışı Destek Hizmetleri	0	9.114	0	0	0
Bütçe İçi	0	9.114	0	0	0
Bütçe Dışı	0	0	0	0	0
T O P L A M	0	9.114	0	0	0
Bütçe İçi	0	9.114	0	0	0
Bütçe Dışı	0	0	0	0	0

Alt Program Adı: YÜKSEKÖĞRETİMDE ÖĞRENCİ YAŞAMI**Gerekçe ve Açıklamalar**

Üniversitemiz öğrencilerinin ders dışı zamanlarında öğretim elemanları ile birlikte akademik ve kültürel etkinliklerde bulunmasını sağlamak için akademik kulüpler; sosyal, kültürel, sportif ve çevresel etkinliklerde bulunmasını sağlamak için de sosyal, kültürel ve sportif kulüpler faaliyet göstermektedir. Her yıl Rektörlük-Öğrenci Kulüpleri Toplantısı gerçekleştirilmektedir. Bunun yanında üniversitemiz yerleşkesinde yer alan Kültür Merkezlerinde tiyatro-oyun, müzikal-konser, gösteri, söyleşi gibi etkinliklerin düzenlenmesi sağlanmaktadır. Öğrencilerin sportif gelişmelerine katkı sağlamak için ana yerleşkede stadyum, diğer mini futbol sahaları, tenis kortları, açık basketbol ve voleybol sahaları, kapalı spor salonunda da basketbol, halter, masa tenisi olanakları bulunmaktadır.

Alt Program Hedefi:

Yükseköğretim öğrencilerine sunulan beslenme ve barınma hizmetlerinin kalitesinin artırılması; öğrencilerin kişisel ve sosyal gelişimi desteklenerek yaşam kalitesinin yükseltilmesi

Performans Göstergeleri

Performans Göstergesi	Ölçü Birimi	2021	2022 Planlanan	2022 YS Gerç. Tahmini	2023 Hedef	2024 Tahmin	2025 Tahmin
1- Barınma hizmetlerinden yararlanan öğrenci sayısı	Sayı	11	50	7	50	50	55

Göstergeye İlişkin Açıklama: KTÜ Öğrenci Konuk evi, öğrencilerimizin barınması için 35 adet çift kişilik, 26 da tek kişilik odası ve toplamda 96 kişilik kapasitesi ile üniversitemiz lisans ve yüksek lisans öğrencileri ile Erasmus programı ile üniversitemize gelen öğrencilere hizmet vermektedir.

Hesaplama Yöntemi: Barınma hizmetlerinden yararlanan öğrenci sayısı toplamı.

Verinin Kaynağı: Bu gösterge, Sağlık Kültür Spor Dairesi Başkanlığı sorumluluğunda izlenmektedir.

Sorumlu İdare: Karadeniz Teknik Üniversitesi

Performans Göstergesi	Ölçü Birimi	2021	2022 Planlanan	2022 YS Gerç. Tahmini	2023 Hedef	2024 Tahmin	2025 Tahmin
2- Beslenme hizmetlerinden yararlanan öğrenci sayısı	Sayı	1.797	2.200	2.000	2.300	2.400	3.000

Göstergeye İlişkin Açıklama: Gösterge ile öğrencilere sunulan beslenme hizmetlerinin kalitesinin artırılması ile yararlanan öğrenci sayısındaki artış tespit edilecektir.

Hesaplama Yöntemi: Sağlık Kültür Daire Başkanlığınca, toplam öğün sayısının yemek yenen gün sayısına bölünmesi ile bulunmaktadır.

Verinin Kaynağı: Bu gösterge, Sağlık Kültür Spor Dairesi Başkanlığı sorumluluğunda izlenmektedir.

Sorumlu İdare: Karadeniz Teknik Üniversitesi

Performans Göstergesi	Ölçü Birimi	2021	2022 Planlanan	2022 YS Gerç. Tahmini	2023 Hedef	2024 Tahmin	2025 Tahmin
3- Öğrenci başına düşen sosyal donatı alanı	Metrekare	1,41	1,35	1,36	1,4	1,4	1,5

Göstergeye İlişkin Açıklama: Gösterge ile öğrenci başına düşen üniversite yerleşkesindeki kantin, kafeterya, yemekhane, öğrenci kulüp mekanı, yurt alanı, spor alanları gibi sosyal alanlar hesaplanmaktadır.

Hesaplama Yöntemi: Gösterge, sosyal alanlar verisinin, öğrenci sayısına bölünmesi ile hesaplanmaktadır.

Verinin Kaynağı: Üniversite Mekan Yönetim Sisteminde yer alan Sosyal alanlara ilişkin veriler ile Öğrenci İşleri Daire Başkanlığı tarafından verilen yılı öğrenci sayıları kaynaklık etmektedir.

Sorumlu İdare: Karadeniz Teknik Üniversitesi

Performans Göstergesi	Ölçü Birimi	2021	2022 Planlanan	2022 YS Gerç. Tahmini	2023 Hedef	2024 Tahmin	2025 Tahmin
4- Öğrenci kulüp ve topluluk sayısı	Sayı	70	80	80	80	80	81

Göstergeye İlişkin Açıklama: Üniversitemiz öğrencilerinin ders dışı zamanlarında akademik, sosyal, kültürel, sportif ve çevresel faaliyetler düzenlemek için kurulan kulüp sayıları esas alınmaktadır.

Hesaplama Yöntemi: Sağlık Kültür Daire Başkanlığınca "Stratejik Plan Bilgi Sistemi"ne kulüp ismi ve faaliyetleri düzeyinde veri girişi yapılmaktadır.

Verinin Kaynağı: Bu gösterge, Sağlık Kültür Spor Dairesi Başkanlığı tarafından Üniversite "Stratejik Plan Bilgi Sistemi"ne yapılan veri girişi ile izlenmektedir.

Sorumlu İdare: Karadeniz Teknik Üniversitesi

Performans Göstergesi	Ölçü Birimi	2021	2022 Planlanan	2022 YS Gerç. Tahmini	2023 Hedef	2024 Tahmin	2025 Tahmin
5- Sosyal, kültürel ve sportif faaliyet sayısı	Sayı	114	250	500	260	270	300

Göstergeye İlişkin Açıklama: Sağlık Kültür Daire Başkanlığınca; tiyatro, oyun, müzikal, konser, gösteri, söyleşi ve spor etkinliklerine ilişkin faaliyet sayıları esas alınmaktadır.

Hesaplama Yöntemi: Sağlık Kültür Daire Başkanlığınca; tiyatro, oyun, müzikal, konser, gösteri, söyleşi ve spor etkinliklerinin nerede, ne zaman yapıldığına ilişkin kayıtlar tutulmakta, faaliyet raporları ile raporlanmaktadır.

Verinin Kaynağı: Bu gösterge, Sağlık Kültür Spor Dairesi Başkanlığı tarafından Üniversite "Stratejik Plan Bilgi Sistemi"ne yapılan veri girişi ile izlenmektedir.

Sorumlu İdare: Karadeniz Teknik Üniversitesi

Performans Göstergesi	Ölçü Birimi	2021	2022 Planlanan	2022 YS Gerç. Tahmini	2023 Hedef	2024 Tahmin	2025 Tahmin
6- Yükseköğretimde öğrenci başına barınma harcaması	TL	0,7	1	2,45	4,82	5,27	5,27

Göstergeye İlişkin Açıklama: Öğrenci başına yapılan barınma harcamasının hesaplanmasıdır.

Hesaplama Yöntemi: Yılı bütçesindeki ilgili tertipten yapılan harcama tutarının toplam öğrenci sayısına oranlanması ile hesaplanmaktadır.

Verinin Kaynağı: Öğrencilerin barınma faaliyeti karşılığında yapılan harcama tutarı Strateji GDB tarafından ilgili muhasebe kayıtlarından, öğrenci sayıları da Öğrenci İşleri Daire Başkanlığından temin edilmektedir.

Sorumlu İdare: Karadeniz Teknik Üniversitesi

Performans Göstergesi	Ölçü Birimi	2021	2022 Planlanan	2022 YS Gerç. Tahmini	2023 Hedef	2024 Tahmin	2025 Tahmin
7- Yükseköğretimde öğrenci başına beslenme harcaması	TL	94,49	70	206	250	270	270

Göstergeye İlişkin Açıklama: Üniversitede öğrenci başına yapılan beslenme harcamasının hesaplanmasıdır.

Hesaplama Yöntemi: Yılı bütçesindeki ilgili tertipten yapılan harcama tutarının toplam öğrenci sayısına oranlanması ile hesaplanmaktadır.

Verinin Kaynağı: Öğrencilerin beslenme faaliyeti karşılığında yapılan harcama tutarı Strateji GDB tarafından ilgili muhasebe kayıtlarından, öğrenci sayıları da Öğrenci İşleri Daire Başkanlığından temin edilmektedir.

Sorumlu İdare: Karadeniz Teknik Üniversitesi

Performans Göstergesi	Ölçü Birimi	2021	2022 Planlanan	2022 YS Gerç. Tahmini	2023 Hedef	2024 Tahmin	2025 Tahmin
8- Yükseköğretimde öğrenci yaşamından memnuniyet oranı	Oran	56	67	67	70	70	72

Göstergeye İlişkin Açıklama: KTÜ paydaşı olan öğrencilerin, sunulan hizmetler karşısındaki memnuniyet oranlarının tespit edilmesidir.

Hesaplama Yöntemi: Öğrencilerimize yılda iki kez yapılan ve ankette yer alan sorulara öğrencilerimizin 1-10 üzerinden verilen puanların ortalaması esas alınmaktadır. Gösterge yüzde olarak verilmiştir.

Verinin Kaynağı: Bilgi İşlem Daire Başkanlığından alınan veriler KTÜ Stratejik Plan Bilgi Sistemine girilip izlenmektedir.

Sorumlu İdare: Karadeniz Teknik Üniversitesi

Performans Göstergesi	Ölçü Birimi	2021	2022 Planlanan	2022 YS Gerç. Tahmini	2023 Hedef	2024 Tahmin	2025 Tahmin
9- Yükseköğretimde öğrencilere sunulan sağlık hizmetinden yararlanan öğrenci sayısının toplam öğrenci sayısına oranı	Oran	0	0	0	0	0	0

Göstergeye İlişkin Açıklama:

Hesaplama Yöntemi:

Verinin Kaynağı:

Sorumlu İdare:

Alt Program Kapsamında Yürütülecek Faaliyet Maliyetleri

Faaliyetler	2022 Bütçe	2022 Harcama Haziran	2023 Bütçe	2024 Tahmin	2025 Tahmin
Yükseköğretimde Barınma Hizmetleri	217.000	31.244	448.000	534.000	592.000
Bütçe İçi	217.000	31.244	448.000	534.000	592.000
Bütçe Dışı	0	0	0	0	0
Yükseköğretimde Beslenme Hizmetleri	3.458.000	2.357.925	7.123.000	8.695.000	9.650.000
Bütçe İçi	3.458.000	2.357.925	7.123.000	8.695.000	9.650.000
Bütçe Dışı	0	0	0	0	0
Yükseköğretimde Kültür ve Spor Hizmetleri	627.000	169.425	1.292.000	1.541.000	1.710.000
Bütçe İçi	627.000	169.425	1.292.000	1.541.000	1.710.000
Bütçe Dışı	0	0	0	0	0
Yükseköğretimde Öğrenci Yaşamına İlişkin Diğer Hizmetler	20.929.000	6.196.532	32.605.000	42.199.000	50.634.000

Bütçe İçi	20.929.000	6.196.532	32.605.000	42.199.000	50.634.000
Bütçe Dışı	0	0	0	0	0
Yükseköğretimde Sağlık Hizmetleri	9.000	2.541	18.000	21.000	24.000
Bütçe İçi	9.000	2.541	18.000	21.000	24.000
Bütçe Dışı	0	0	0	0	0
T O P L A M	25.240.000	8.757.666	41.486.000	52.990.000	62.610.000
Bütçe İçi	25.240.000	8.757.666	41.486.000	52.990.000	62.610.000
Bütçe Dışı	0	0	0	0	0

Faaliyetlere İlişkin Açıklamalar:

Yükseköğretimde Barınma Hizmetleri

KTÜ Öğrenci Yurdu 35 adet çift kişilik, 26 da tek kişilik odası ve toplamda 96 kişilik kapasitesi ile üniversitemiz lisans ve yüksek lisans öğrencileri ile Erasmus programı ile üniversitemize gelen öğrencilere hizmet vermektedir.

Yükseköğretimde Beslenme Hizmetleri

KTÜ bünyesinde çeşitli yerleşkelerde bulunan 6 öğrenci yemekhanesinde Sağlık Kültür Spor Dairesi Başkanlığı koordinasyonunda hizmet alım yöntemi ile öğrencilerimize yemek hizmeti verilmektedir.

Yükseköğretimde Kültür ve Spor Hizmetleri

KTÜ, yerleşkesinde yer alan Kongre ve Kültür Merkezleri/Çok Amaçlı Salonlarda çeşitli sanat merkezlerinin, derneklerin organizasyon şirketlerinin tertipledikleri konser, film, tiyatro ve diğer sahne sanatları için olanak sağlamaktadır. Ayrıca KTÜ, öğrencilerin sportif gelişimlerine katkı sağlamak için 3'ü kapalı 21 spor tesisi ile hizmet vermektedir.

Yükseköğretimde Öğrenci Yaşamına İlişkin Diğer Hizmetler

Faaliyet; Sağlık Kültür Spor Daire Başkanlığı, diğer destek birimleri ve Uzaktan Eğitim Uygulama ve Araştırma Merkezi tarafından Üniversite öz gelirleri ile yürütülen öğrencilere ilişkin faaliyetlerdir.

Yükseköğretimde Sağlık Hizmetleri

Üniversite Sağlık Kültür ve Spor Daire Başkanlığı bünyesinde bulunan Mediko Sosyal Merkezinde Üniversite sağlık personeli tarafından haftanın 5 günü 08.00- 17.00 saatleri arasında yürütülen faaliyettir.

C. 2- Faaliyet Maliyetleri Tabloları

İdare Adı	KARADENİZ TEKNİK ÜNİVERSİTESİ				
Program Adı	ARAŞTIRMA, GELİŞTİRME VE YENİLİK				
Alt Program Adı	ARAŞTIRMA ALTYAPILARI				
Alt Program Hedefi	Ülkemizin bilgi birikiminin arttırılmasına ve teknolojik gelişimine katkıda bulunmak üzere yükseköğretim kurumlarında araştırma altyapılarının kurulması ve kapasitelerinin güçlendirilmesi				
Faaliyet Adı	Yükseköğretim Kurumları Araştırma Altyapısı Kurulması ve Geliştirilmesi				
Açıklama	KTÜ'de bilimsel faaliyetlerin kalitesini ve proje yürütme potansiyelini arttırmak, araştırma altyapılarının erişilebilirliğinin artırılması ve mükerrer yatırımların önlenmesini teminen yapılan Merkezi Araştırma Laboratuvarı için makine teçhizat alım faaliyeti gerçekleştirilecektir.				
EKONOMİK KOD	2022 Bütçe	2022 Harcama (Haziran)	2023 Bütçe	2024 Tahmin	2025 Tahmin
<i>Personel Giderleri</i>					
<i>Sosyal Güvenlik Kurumuna Devlet Primi Giderleri</i>					
<i>Mal ve Hizmet Alım Giderleri</i>					
<i>Faiz Giderleri</i>					
<i>Cari Transferler</i>					
<i>Sermaye Giderleri</i>	2.000		5.000.000	6.836.000	8.647.000
<i>Sermaye Transferleri</i>					
<i>Borç Verme</i>					
BÜTÇE İÇİ TOPLAM KAYNAK	2.000		5.000.000	6.836.000	8.647.000
<i>Döner Sermaye</i>					
<i>Özel Hesap</i>					
<i>Diğer Bütçe Dışı Kaynak</i>					
BÜTÇE DIŞI TOPLAM KAYNAK					
FAALİYET MALİYETİ TOPLAMI	2.000		5.000.000	6.836.000	8.647.000

İdare Adı	KARADENİZ TEKNİK ÜNİVERSİTESİ
Program Adı	ARAŞTIRMA, GELİŞTİRME VE YENİLİK
Alt Program Adı	YÜKSEKÖĞRETİMDE BİLİMSEL ARAŞTIRMA VE GELİŞTİRME
Alt Program Hedefi	Yükseköğretim kurumlarında inovasyon amaçlı bilimsel çalışmaların artırılması
Faaliyet Adı	Yükseköğretim Kurumlarının Bilimsel Araştırma Projeleri
Açıklama	Bu faaliyet KTÜ Bilimsel Araştırma Projeleri Koordinasyon Birimi Koordinatörlüğünce ilgili Yönetmelik ve KTÜ Bilimsel Araştırma Projeleri Uygulama Yönergesi doğrultusunda yürütülmektedir. Üniversitelerimizdeki araştırmacıların Bilimsel Araştırma Proje önerisi hazırlama ve yürütme becerilerinin geliştirilmesi, motivasyonu arttırmak üzere ödül ve rekabetçi yükseltme kriterlerinin belirlenmesi faaliyetleri sürdürülmektedir. Bilimsel araştırma projeleri uygulamalarıyla ilgili veriler Proje Süreçleri Yönetim Sistemi (BAPSİS) ile izlenmektedir.

EKONOMİK KOD	2022 Bütçe	2022 Harcama (Haziran)	2023 Bütçe	2024 Tahmin	2025 Tahmin
<i>Personel Giderleri</i>					
<i>Sosyal Güvenlik Kurumuna Devlet Primi Giderleri</i>					
<i>Mal ve Hizmet Alım Giderleri</i>	6.578.000	5.755.361	13.550.000	16.136.000	17.910.000
<i>Faiz Giderleri</i>					
<i>Cari Transferler</i>					
<i>Sermaye Giderleri</i>	4.291.000	4.291.000	8.876.000	10.571.000	11.732.000
<i>Sermaye Transferleri</i>					
<i>Borç Verme</i>					
BÜTÇE İÇİ TOPLAM KAYNAK	10.869.000	10.046.361	22.426.000	26.707.000	29.642.000
<i>Döner Sermaye</i>					
<i>Özel Hesap</i>	23.969.878	9.950.895	26.000.000	28.600.000	31.000.000
<i>Diğer Bütçe Dışı Kaynak</i>					
BÜTÇE DIŞI TOPLAM KAYNAK	23.969.878	9.950.895	26.000.000	28.600.000	31.000.000
FAALİYET MALİYETİ TOPLAMI	34.838.878	19.997.256	48.426.000	55.307.000	60.642.000

İdare Adı	KARADENİZ TEKNİK ÜNİVERSİTESİ
Program Adı	ARAŞTIRMA, GELİŞTİRME VE YENİLİK
Alt Program Adı	YÜKSEKÖĞRETİMDE BİLİMSEL ARAŞTIRMA VE GELİŞTİRME
Alt Program Hedefi	Yükseköğretim kurumlarında inovasyon amaçlı bilimsel çalışmaların arttırılması
Faaliyet Adı	Yükseköğretim Kurumları Temel Araştırma Hizmetleri
Açıklama	Kurum dışı projeler kendi iç mevzuatlarına göre yürütülmekte ve ilgili birimlerce izlenmektedir. KTÜ Teknoloji Transferi Uygulama ve Araştırma Merkezi koordinesinde, öğretim elemanlarının kurum dışı araştırma projesi önerisi hazırlama ve yürütme becerilerinin geliştirilmesi faaliyetleri yürütülmektedir. Yine ilgili alt program kapsamında Üniversitemiz bünyesindeki Uygulama ve Araştırma Merkezlerinin AR-GE nitelikli etkinlik ve proje faaliyetleri yürütmektedir.

EKONOMİK KOD	2022 Bütçe	2022 Harcama (Haziran)	2023 Bütçe	2024 Tahmin	2025 Tahmin
<i>Personel Giderleri</i>					
<i>Sosyal Güvenlik Kurumuna Devlet Primi Giderleri</i>					
<i>Mal ve Hizmet Alım Giderleri</i>					
<i>Faiz Giderleri</i>					
<i>Cari Transferler</i>					
<i>Sermaye Giderleri</i>					
<i>Sermaye Transferleri</i>					
<i>Borç Verme</i>					
BÜTÇE İÇİ TOPLAM KAYNAK					
<i>Döner Sermaye</i>	1.830.000	336.646	2.013.000	2.214.300	2.435.730
<i>Özel Hesap</i>					
<i>Diğer Bütçe Dışı Kaynak</i>					
BÜTÇE DIŞI TOPLAM KAYNAK	1.830.000	336.646	2.013.000	2.214.300	2.435.730
FAALİYET MALİYETİ TOPLAMI	1.830.000	336.646	2.013.000	2.214.300	2.435.730

İdare Adı	KARADENİZ TEKNİK ÜNİVERSİTESİ
Program Adı	HAYAT BOYU ÖĞRENME
Alt Program Adı	YÜKSEKÖĞRETİM KURUMLARI SÜREKLİ EĞİTİM FAALİYETLERİ
Alt Program Hedefi	Toplumun tüm kesimlerine ihtiyaç duyduğu alanlarda eğitimler verilmesi, kamu kurum ve kuruluşları, özel sektör ve uluslararası kuruluşlarla işbirliğinin gelişmesine katkıda bulunulması.
Faaliyet Adı	Toplum Hizmetine Sunulan Eğitim Programları, Kurs ve Seminerler
Açıklama	Bu faaliyet kapsamında Toplumun hayat boyu öğrenme taleplerinin karşılanmasına yönelik sertifikasyon programları açılması, toplum sorunları ile ilgili merkezlerin etkinlikleri artırılması, KTÜ Radyo ve KTÜ TV nin daha etkin kullanılması, Mezunlarla ortak faaliyetler düzenlenmesi, "Mezun Bilgi Sistemi"nin daha etkin hale getirilmesi planlanmaktadır.

EKONOMİK KOD	2022 Bütçe	2022 Harcama (Haziran)	2023 Bütçe	2024 Tahmin	2025 Tahmin
<i>Personel Giderleri</i>					
<i>Sosyal Güvenlik Kurumuna Devlet Primi Giderleri</i>					
<i>Mal ve Hizmet Alım Giderleri</i>					
<i>Faiz Giderleri</i>					
<i>Cari Transferler</i>					
<i>Sermaye Giderleri</i>					
<i>Sermaye Transferleri</i>					
<i>Borç Verme</i>					
BÜTÇE İÇİ TOPLAM KAYNAK					
<i>Döner Sermaye</i>	250.000	4.282	275.000	302.500	332.750
<i>Özel Hesap</i>					
<i>Diğer Bütçe Dışı Kaynak</i>					
BÜTÇE DIŞI TOPLAM KAYNAK	250.000	4.282	275.000	302.500	332.750
FAALİYET MALİYETİ TOPLAMI	250.000	4.282	275.000	302.500	332.750

İdare Adı	KARADENİZ TEKNİK ÜNİVERSİTESİ				
Program Adı	TEDAVİ EDİCİ SAĞLIK				
Alt Program Adı	TEDAVİ HİZMETLERİ				
Alt Program Hedefi	Tedavi edici sağlık hizmetinin erişilebilir ve etkili olarak sunulmasının sağlanması.				
Faaliyet Adı	Ağız ve Diş Sağlığı Hizmetleri				
Açıklama	Toplumun ağız ve diş sağlığına ileri teknoloji ile hizmet veren, ülkemiz insanının ağız sağlığı gereksinimlerini sağlayabilecek, yeniliklere açık, meslek etiğine ve hasta haklarına saygılı diş hekimleri, uzmanlar ve akademisyenler yetiştirilmesi amacıyla faaliyetler sürdürülmektedir.				
EKONOMİK KOD	2022 Bütçe	2022 Harcama (Haziran)	2023 Bütçe	2024 Tahmin	2025 Tahmin
<i>Personel Giderleri</i>					
<i>Sosyal Güvenlik Kurumuna Devlet Primi Giderleri</i>					
<i>Mal ve Hizmet Alım Giderleri</i>					
<i>Faiz Giderleri</i>					
<i>Cari Transferler</i>	511.000	429.000	1.111.000	1.329.000	1.475.000
<i>Sermaye Giderleri</i>			5.000.000	10.000.000	85.000.000
<i>Sermaye Transferleri</i>					
<i>Borç Verme</i>					
BÜTÇE İÇİ TOPLAM KAYNAK	511.000	429.000	6.111.000	11.329.000	86.475.000
<i>Döner Sermaye</i>	24.000.000	15.605.381	26.400.000	29.040.000	31.944.000
<i>Özel Hesap</i>					
<i>Diğer Bütçe Dışı Kaynak</i>					
BÜTÇE DIŞI TOPLAM KAYNAK	24.000.000	15.605.381	26.400.000	29.040.000	31.944.000
FAALİYET MALİYETİ TOPLAMI	24.511.000	16.034.381	32.511.000	40.369.000	118.419.000

İdare Adı	KARADENİZ TEKNİK ÜNİVERSİTESİ
Program Adı	TEDAVİ EDİCİ SAĞLIK
Alt Program Adı	TEDAVİ HİZMETLERİ
Alt Program Hedefi	Tedavi edici sağlık hizmetinin erişilebilir ve etkili olarak sunulmasının sağlanması
Faaliyet Adı	Üniversite Genel Hastane Hizmetleri
Açıklama	Sağlık hizmetlerinde; ileri tıp teknolojisini kullanarak, meslek etiği ilkeleri ve hasta haklarına uygun, kanıta dayalı tıbbi uygulamalarla, hasta ve çalışan memnuniyetini sağlayan, bölgesel ve ulusal düzeyde tercih edilen sağlık kurumu olmak vizyonu çerçevesinde ulusal ve uluslararası kalite standartları performanslarının takip edilerek yapısal ve uygulamaya yönelik eksikliklerin giderilmesi, cihaz, ekipman, bilgisayar donanımı ve yazılım ihtiyaçlarının tamamlanması ve personelin bilgi, beceri ve farkındalığını arttıracak eğitim programı faaliyetleri gerçekleştirilecektir.

EKONOMİK KOD	2022 Bütçe	2022 Harcama (Haziran)	2023 Bütçe	2024 Tahmin	2025 Tahmin
<i>Personel Giderleri</i>	68.636.000	44.855.680	150.880.000	181.807.000	209.275.000
<i>Sosyal Güvenlik Kurumuna Devlet Primi Giderleri</i>	16.140.000	10.817.129	33.343.000	40.194.000	46.270.000
<i>Mal ve Hizmet Alım Giderleri</i>	223.000	102.820	459.000	544.000	607.000
<i>Faiz Giderleri</i>					
<i>Cari Transferler</i>	4.668.000	4.668.000	9.488.000	11.294.000	12.534.000
<i>Sermaye Giderleri</i>	56.500.000	22.849.063	145.000.000	178.168.000	135.298.000
<i>Sermaye Transferleri</i>					
<i>Borç Verme</i>					
BÜTÇE İÇİ TOPLAM KAYNAK	146.167.000	83.292.691	339.170.000	412.007.000	403.984.000
<i>Döner Sermaye</i>	430.000.000	352.202.526	473.000.000	520.300.000	572.330.000
<i>Özel Hesap</i>					
<i>Diğer Bütçe Dışı Kaynak</i>					
BÜTÇE DIŞI TOPLAM KAYNAK	430.000.000	352.202.526	473.000.000	520.300.000	572.330.000
FAALİYET MALİYETİ TOPLAMI	576.167.000	435.495.217	812.170.000	932.307.000	976.314.000

İdare Adı	KARADENİZ TEKNİK ÜNİVERSİTESİ
Program Adı	YÜKSEKÖĞRETİM
Alt Program Adı	ÖN LİSANS EĞİTİMİ, LİSANS EĞİTİMİ VE LİSANSÜSTÜ EĞİTİM
Alt Program Hedefi	Mesleki yeterlilik sahibi ve gelişime açık mezunlar yetiştirilmesi
Faaliyet Adı	Doktora ve Tıpta Uzmanlık Eğitimi
Açıklama	Üniversitemizin Stratejik Planıyla araştırmacı insan kaynağını geliştirme hedefi doğrultusunda 6 enstitü bulunmaktadır. Bu Enstitülerimizde tezli, tezsiz yüksek lisans ve doktora programları yürütülmektedir. Fen Bilimleri Enstitüsünde 28, Sağlık Bilimleri Enstitüsünde 18, Sosyal Bilimleri Enstitüsünde 10 Doktora programı bulunmaktadır.

EKONOMİK KOD	2022 Bütçe	2022 Harcama (Haziran)	2023 Bütçe	2024 Tahmin	2025 Tahmin
<i>Personel Giderleri</i>	54.074.000	16.392.273	114.533.000	138.213.000	159.132.000
<i>Sosyal Güvenlik Kurumuna Devlet Primi Giderleri</i>	4.805.000	1.287.848	10.008.000	12.073.000	13.900.000
<i>Mal ve Hizmet Alım Giderleri</i>	234.000	74.556	481.000	570.000	633.000
<i>Faiz Giderleri</i>					
<i>Cari Transferler</i>					
<i>Sermaye Giderleri</i>					
<i>Sermaye Transferleri</i>					
<i>Borç Verme</i>					
BÜTÇE İÇİ TOPLAM KAYNAK	59.113.000	17.754.678	125.022.000	150.856.000	173.665.000
<i>Döner Sermaye</i>	1.600.000	137.009	1.760.000	1.936.000	2.129.600
<i>Özel Hesap</i>					
<i>Diğer Bütçe Dışı Kaynak</i>					
BÜTÇE DIŞI TOPLAM KAYNAK	1.600.000	137.009	1.760.000	1.936.000	2.129.600
FAALİYET MALİYETİ TOPLAMI	60.713.000	17.891.687	126.782.000	152.792.000	175.794.600

İdare Adı	KARADENİZ TEKNİK ÜNİVERSİTESİ
Program Adı	YÜKSEKÖĞRETİM
Alt Program Adı	ÖN LİSANS EĞİTİMİ, LİSANS EĞİTİMİ VE LİSANSÜSTÜ EĞİTİM
Alt Program Hedefi	Mesleki yeterlilik sahibi ve gelişime açık mezunlar yetiştirilmesi
Faaliyet Adı	Yabancı Uyruklu Öğrenci Programı Kapsamında Yürütülen Hizmetler
Açıklama	Yurtiçi ve yurt dışı merkezlerde yapılan sınavlarla KTÜYÖS puanı ve sonra lise puan ortalamaları esas alınarak yapılan yerleştirme faaliyetleri sürdürülmektedir. Eğitim gören yabancı öğrencilere Türkçe öğretmek üzere kurulan Türkçe Öğretimi Uygulama ve Araştırma Merkezi (KTÜ TÖMER) faaliyetlerini sürdürmektedir.

EKONOMİK KOD	2022 Bütçe	2022 Harcama (Haziran)	2023 Bütçe	2024 Tahmin	2025 Tahmin
<i>Personel Giderleri</i>					
<i>Sosyal Güvenlik Kurumuna Devlet Primi Giderleri</i>					
<i>Mal ve Hizmet Alım Giderleri</i>					
<i>Faiz Giderleri</i>					
<i>Cari Transferler</i>					
<i>Sermaye Giderleri</i>					
<i>Sermaye Transferleri</i>					
<i>Borç Verme</i>					
BÜTÇE İÇİ TOPLAM KAYNAK					
<i>Döner Sermaye</i>	500.000	169.385	550.000	605.000	665.500
<i>Özel Hesap</i>					
<i>Diğer Bütçe Dışı Kaynak</i>					
BÜTÇE DIŞI TOPLAM KAYNAK	500.000	169.385	550.000	605.000	665.500
FAALİYET MALİYETİ TOPLAMI	500.000	169.385	550.000	605.000	665.500

İdare Adı	KARADENİZ TEKNİK ÜNİVERSİTESİ
Program Adı	YÜKSEKÖĞRETİM
Alt Program Adı	ÖN LİSANS EĞİTİMİ, LİSANS EĞİTİMİ VE LİSANSÜSTÜ EĞİTİM
Alt Program Hedefi	Mesleki yeterlilik sahibi ve gelişime açık mezunlar yetiştirilmesi
Faaliyet Adı	Yükseköğretim Kurumları Bilgi ve Kültürel Kaynaklar ile Sportif Altyapısının Geliştirilmesi Hizmetleri
Açıklama	Üniversitemiz Stratejik Planındaki araştırma altyapısının geliştirilmesi hedefi, mensuplarına ve araştırmacılarına gereksinimleri doğrultusunda bilgi ve belgeyi çağdaş bilgisayar ve ağ teknolojileri kullanarak hızlı ve ekonomik bir şekilde sunmak ve araştırma faaliyetlerinde aktif olarak hizmet etmek amacıyla yürütülen faaliyettir.

EKONOMİK KOD	2022 Bütçe	2022 Harcama (Haziran)	2023 Bütçe	2024 Tahmin	2025 Tahmin
<i>Personel Giderleri</i>	1.727.000	1.019.470	3.950.000	4.767.000	5.488.000
<i>Sosyal Güvenlik Kurumuna Devlet Primi Giderleri</i>	343.000	198.621	713.000	860.000	990.000
<i>Mal ve Hizmet Alım Giderleri</i>	29.000	668	60.000	72.000	81.000
<i>Faiz Giderleri</i>					
<i>Cari Transferler</i>					
<i>Sermaye Giderleri</i>	3.900.000	3.008.300	5.000.000	7.000.000	8.000.000
<i>Sermaye Transferleri</i>					
<i>Borç Verme</i>					
BÜTÇE İÇİ TOPLAM KAYNAK	5.999.000	4.227.059	9.723.000	12.699.000	14.559.000
<i>Döner Sermaye</i>					
<i>Özel Hesap</i>					
<i>Diğer Bütçe Dışı Kaynak</i>					
BÜTÇE DIŞI TOPLAM KAYNAK					
FAALİYET MALİYETİ TOPLAMI	5.999.000	4.227.059	9.723.000	12.699.000	14.559.000

İdare Adı	KARADENİZ TEKNİK ÜNİVERSİTESİ
Program Adı	YÜKSEKÖĞRETİM
Alt Program Adı	ÖN LİSANS EĞİTİMİ, LİSANS EĞİTİMİ VE LİSANSÜSTÜ EĞİTİM
Alt Program Hedefi	Mesleki yeterlilik sahibi ve gelişime açık mezunlar yetiştirilmesi
Faaliyet Adı	Yükseköğretim Kurumları Birinci Öğretim
Açıklama	Üniversitemiz 12 fakülte, 1 yüksekokul, 6 meslek yüksekokulla eğitim-öğretim faaliyetlerini sürdürmektedir. Üniversitemiz Stratejik Planıyla eğitim programlarının niteliğinin artırılması hedefi doğrultusunda program akreditasyonlarına önem vermekte ve sayısını yıllar itibarı ile artırmaktadır.

EKONOMİK KOD	2022 Bütçe	2022 Harcama (Haziran)	2023 Bütçe	2024 Tahmin	2025 Tahmin
<i>Personel Giderleri</i>	335.767.000	218.601.204	754.585.000	907.153.000	1.042.340.000
<i>Sosyal Güvenlik Kurumuna Devlet Primi Giderleri</i>	51.653.000	34.159.744	109.592.000	131.741.000	151.342.000
<i>Mal ve Hizmet Alım Giderleri</i>	17.386.000	28.515.949	88.625.000	103.772.000	114.749.000
<i>Faiz Giderleri</i>					
<i>Cari Transferler</i>					
<i>Sermaye Giderleri</i>	28.104.000	7.278.688	64.414.000	80.261.000	94.370.000
<i>Sermaye Transferleri</i>					
<i>Borç Verme</i>					
BÜTÇE İÇİ TOPLAM KAYNAK	432.910.000	288.555.586	1.017.216.000	1.222.927.000	1.402.801.000
<i>Döner Sermaye</i>	6.030.000	3.350.659	6.633.000	7.296.300	8.025.930
<i>Özel Hesap</i>					
<i>Diğer Bütçe Dışı Kaynak</i>					
BÜTÇE DIŞI TOPLAM KAYNAK	6.030.000	3.350.659	6.633.000	7.296.300	8.025.930
FAALİYET MALİYETİ TOPLAMI	438.940.000	291.906.245	1.023.849.000	1.230.223.300	1.410.826.930

İdare Adı	KARADENİZ TEKNİK ÜNİVERSİTESİ
Program Adı	YÜKSEKÖĞRETİM
Alt Program Adı	ÖN LİSANS EĞİTİMİ, LİSANS EĞİTİMİ VE LİSANSÜSTÜ EĞİTİM
Alt Program Hedefi	Mesleki yeterlilik sahibi ve gelişime açık mezunlar yetiştirilmesi
Faaliyet Adı	Yükseköğretim Kurumları İkinci Öğretim
Açıklama	Öğrenci merkezli eğitim modelini sürdürülebilir kılmak üzere zaman içerisinde ikinci öğretim programları kapanmıştır. Bu eğitim öğretim yılında 3 fakültede devam eden öğrenciler için ikinci öğretim faaliyeti sürdürülmektedir.

EKONOMİK KOD	2022 Bütçe	2022 Harcama (Haziran)	2023 Bütçe	2024 Tahmin	2025 Tahmin
<i>Personel Giderleri</i>	3.784.000	378.799	1.260.000	1.456.000	1.682.000
<i>Sosyal Güvenlik Kurumuna Devlet Primi Giderleri</i>					
<i>Mal ve Hizmet Alım Giderleri</i>	1.622.000	368.801	540.000	624.000	721.000
<i>Faiz Giderleri</i>					
<i>Cari Transferler</i>					
<i>Sermaye Giderleri</i>					
<i>Sermaye Transferleri</i>					
<i>Borç Verme</i>					
BÜTÇE İÇİ TOPLAM KAYNAK	5.406.000	747.601	1.800.000	2.080.000	2.403.000
<i>Döner Sermaye</i>					
<i>Özel Hesap</i>					
<i>Diğer Bütçe Dışı Kaynak</i>					
BÜTÇE DIŞI TOPLAM KAYNAK					
FAALİYET MALİYETİ TOPLAMI	5.406.000	747.601	1.800.000	2.080.000	2.403.000

İdare Adı	KARADENİZ TEKNİK ÜNİVERSİTESİ
Program Adı	YÜKSEKÖĞRETİM
Alt Program Adı	ÖN LİSANS EĞİTİMİ, LİSANS EĞİTİMİ VE LİSANSÜSTÜ EĞİTİM
Alt Program Hedefi	Mesleki yeterlilik sahibi ve gelişime açık mezunlar yetiştirilmesi
Faaliyet Adı	Yükseköğretim Kurumları Uluslararası Ortak Eğitim ve Öğretim Programı
Açıklama	

EKONOMİK KOD	2022 Bütçe	2022 Harcama (Haziran)	2023 Bütçe	2024 Tahmin	2025 Tahmin
<i>Personel Giderleri</i>					
<i>Sosyal Güvenlik Kurumuna Devlet Primi Giderleri</i>					
<i>Mal ve Hizmet Alım Giderleri</i>					
<i>Faiz Giderleri</i>					
<i>Cari Transferler</i>					
<i>Sermaye Giderleri</i>					
<i>Sermaye Transferleri</i>					
<i>Borç Verme</i>					
BÜTÇE İÇİ TOPLAM KAYNAK					
<i>Döner Sermaye</i>					
<i>Özel Hesap</i>	13.874.395	7.143.924	15.000.000	16.500.000	18.000.000
<i>Diğer Bütçe Dışı Kaynak</i>					
BÜTÇE DIŞI TOPLAM KAYNAK	13.874.395	7.143.924	15.000.000	16.500.000	18.000.000
FAALİYET MALİYETİ TOPLAMI	13.874.395	7.143.924	15.000.000	16.500.000	18.000.000

İdare Adı	KARADENİZ TEKNİK ÜNİVERSİTESİ
Program Adı	YÜKSEKÖĞRETİM
Alt Program Adı	ÖN LİSANS EĞİTİMİ, LİSANS EĞİTİMİ VE LİSANSÜSTÜ EĞİTİM
Alt Program Hedefi	Mesleki yeterlilik sahibi ve gelişime açık mezunlar yetiştirilmesi
Faaliyet Adı	Yükseköğretim Kurumları Uzaktan Eğitim
Açıklama	Uzaktan Eğitim Uygulama ve Araştırma Merkezimizde eğitim hizmetleri kapsamında uzaktan eğitim tezsiz yüksek lisans programları, ortak ders içeriklerinin yürütülmesi, sertifika ve kurs programları ile farklı eğitim desteği hizmetleri yürütülmektedir..

EKONOMİK KOD	2022 Bütçe	2022 Harcama (Haziran)	2023 Bütçe	2024 Tahmin	2025 Tahmin
<i>Personel Giderleri</i>	1.783.000	290.950	1.664.000	1.981.000	2.205.000
<i>Sosyal Güvenlik Kurumuna Devlet Primi Giderleri</i>					
<i>Mal ve Hizmet Alım Giderleri</i>	956.000	195.550	713.000	849.000	945.000
<i>Faiz Giderleri</i>					
<i>Cari Transferler</i>					
<i>Sermaye Giderleri</i>					
<i>Sermaye Transferleri</i>					
<i>Borç Verme</i>					
BÜTÇE İÇİ TOPLAM KAYNAK	2.739.000	486.501	2.377.000	2.830.000	3.150.000
<i>Döner Sermaye</i>	800.000	312.348	880.000	968.000	1.064.800
<i>Özel Hesap</i>					
<i>Diğer Bütçe Dışı Kaynak</i>					
BÜTÇE DIŞI TOPLAM KAYNAK	800.000	312.348	880.000	968.000	1.064.800
FAALİYET MALİYETİ TOPLAMI	3.539.000	798.849	3.257.000	3.798.000	4.214.800

İdare Adı	KARADENİZ TEKNİK ÜNİVERSİTESİ
Program Adı	YÜKSEKÖĞRETİM
Alt Program Adı	YÜKSEKÖĞRETİMDE ÖĞRENCİ YAŞAMI
Alt Program Hedefi	Yükseköğretim öğrencilerine sunulan sağlık, kültür ve spor hizmetleri ile beslenme ve barınma hizmetlerinin kalitesinin artırılması; öğrencilerin kişisel ve sosyal gelişimi desteklenerek yaşam kalitesinin yükseltilmesi
Faaliyet Adı	Yükseköğretimde Barınma Hizmetleri
Açıklama	KTÜ Öğrenci Yurdu 35 adet çift kişilik, 26 da tek kişilik odası ve toplamda 96 kişilik kapasitesi ile üniversitemiz lisans ve yüksek lisans öğrencileri ile Erasmus programı ile üniversitemize gelen öğrencilere hizmet vermektedir.

EKONOMİK KOD	2022 Bütçe	2022 Harcama (Haziran)	2023 Bütçe	2024 Tahmin	2025 Tahmin
<i>Personel Giderleri</i>					
<i>Sosyal Güvenlik Kurumuna Devlet Primi Giderleri</i>					
<i>Mal ve Hizmet Alım Giderleri</i>	217.000	31.244	448.000	534.000	592.000
<i>Faiz Giderleri</i>					
<i>Cari Transferler</i>					
<i>Sermaye Giderleri</i>					
<i>Sermaye Transferleri</i>					
<i>Borç Verme</i>					
BÜTÇE İÇİ TOPLAM KAYNAK	217.000	31.244	448.000	534.000	592.000
<i>Döner Sermaye</i>					
<i>Özel Hesap</i>					
<i>Diğer Bütçe Dışı Kaynak</i>					
BÜTÇE DIŞI TOPLAM KAYNAK					
FAALİYET MALİYETİ TOPLAMI	217.000	31.244	448.000	534.000	592.000

İdare Adı	KARADENİZ TEKNİK ÜNİVERSİTESİ
Program Adı	YÜKSEKÖĞRETİM
Alt Program Adı	YÜKSEKÖĞRETİMDE ÖĞRENCİ YAŞAMI
Alt Program Hedefi	Yükseköğretim öğrencilerine sunulan sağlık, kültür ve spor hizmetleri ile beslenme ve barınma hizmetlerinin kalitesinin artırılması; öğrencilerin kişisel ve sosyal gelişimi desteklenerek yaşam kalitesinin yükseltilmesi
Faaliyet Adı	Yükseköğretimde Beslenme Hizmetleri
Açıklama	KTÜ bünyesinde çeşitli yerleşkelerde bulunan 6 öğrenci yemekhanesinde Sağlık Kültür Spor Dairesi Başkanlığı koordinasyonunda hizmet alım yöntemi ile öğrencilerimize yemek hizmeti verilmektedir.

EKONOMİK KOD	2022 Bütçe	2022 Harcama (Haziran)	2023 Bütçe	2024 Tahmin	2025 Tahmin
<i>Personel Giderleri</i>					
<i>Sosyal Güvenlik Kurumuna Devlet Primi Giderleri</i>					
<i>Mal ve Hizmet Alım Giderleri</i>	3.458.000	2.357.925	7.123.000	8.695.000	9.650.000
<i>Faiz Giderleri</i>					
<i>Cari Transferler</i>					
<i>Sermaye Giderleri</i>					
<i>Sermaye Transferleri</i>					
<i>Borç Verme</i>					
BÜTÇE İÇİ TOPLAM KAYNAK	3.458.000	2.357.925	7.123.000	8.695.000	9.650.000
<i>Döner Sermaye</i>					
<i>Özel Hesap</i>					
<i>Diğer Bütçe Dışı Kaynak</i>					
BÜTÇE DIŞI TOPLAM KAYNAK					
FAALİYET MALİYETİ TOPLAMI	3.458.000	2.357.925	7.123.000	8.695.000	9.650.000

İdare Adı	KARADENİZ TEKNİK ÜNİVERSİTESİ
Program Adı	YÜKSEKÖĞRETİM
Alt Program Adı	YÜKSEKÖĞRETİMDE ÖĞRENCİ YAŞAMI
Alt Program Hedefi	Yükseköğretim öğrencilerine sunulan sağlık, kültür ve spor hizmetleri ile beslenme ve barınma hizmetlerinin kalitesinin artırılması; öğrencilerin kişisel ve sosyal gelişimi desteklenerek yaşam kalitesinin yükseltilmesi
Faaliyet Adı	Yükseköğretimde Kültür ve Spor Hizmetleri
Açıklama	KTÜ, yerleşkesinde yer alan Kongre ve Kültür Merkezleri/Çok Amaçlı Salonlarda çeşitli sanat merkezlerinin, derneklerin organizasyon şirketlerinin tertipledikleri konser, film, tiyatro ve diğer sahne sanatları için olanak sağlamaktadır. Ayrıca KTÜ, öğrencilerin sportif gelişimlerine katkı sağlamak için 3'ü kapalı 21 spor tesisi ile hizmet vermektedir.

EKONOMİK KOD	2022 Bütçe	2022 Harcama (Haziran)	2023 Bütçe	2024 Tahmin	2025 Tahmin
<i>Personel Giderleri</i>					
<i>Sosyal Güvenlik Kurumuna Devlet Primi Giderleri</i>					
<i>Mal ve Hizmet Alım Giderleri</i>	627.000	169.425	1.292.000	1.541.000	1.710.000
<i>Faiz Giderleri</i>					
<i>Cari Transferler</i>					
<i>Sermaye Giderleri</i>					
<i>Sermaye Transferleri</i>					
<i>Borç Verme</i>					
BÜTÇE İÇİ TOPLAM KAYNAK	627.000	169.425	1.292.000	1.541.000	1.710.000
<i>Döner Sermaye</i>					
<i>Özel Hesap</i>					
<i>Diğer Bütçe Dışı Kaynak</i>					
BÜTÇE DIŞI TOPLAM KAYNAK					
FAALİYET MALİYETİ TOPLAMI	627.000	169.425	1.292.000	1.541.000	1.710.000

İdare Adı	KARADENİZ TEKNİK ÜNİVERSİTESİ
Program Adı	YÜKSEKÖĞRETİM
Alt Program Adı	YÜKSEKÖĞRETİMDE ÖĞRENCİ YAŞAMI
Alt Program Hedefi	Yükseköğretim öğrencilerine sunulan sağlık, kültür ve spor hizmetleri ile beslenme ve barınma hizmetlerinin kalitesinin artırılması; öğrencilerin kişisel ve sosyal gelişimi desteklenerek yaşam kalitesinin yükseltilmesi
Faaliyet Adı	Yükseköğretimde Öğrenci Yaşamına İlişkin Diğer Hizmetler
Açıklama	Faaliyet; Sağlık Kültür Spor Daire Başkanlığı, diğer destek birimleri ve Uzaktan Eğitim Uygulama ve Araştırma Merkezi tarafından Üniversite öz gelirleri ile yürütülen öğrencilere ilişkin faaliyetlerdir.

EKONOMİK KOD	2022 Bütçe	2022 Harcama (Haziran)	2023 Bütçe	2024 Tahmin	2025 Tahmin
<i>Personel Giderleri</i>	13.988.000	4.343.206	19.468.000	26.116.000	32.170.000
<i>Sosyal Güvenlik Kurumuna Devlet Primi Giderleri</i>	3.466.000	834.219	5.971.000	7.556.000	9.001.000
<i>Mal ve Hizmet Alım Giderleri</i>	3.475.000	1.019.107	7.166.000	8.527.000	9.463.000
<i>Faiz Giderleri</i>					
<i>Cari Transferler</i>					
<i>Sermaye Giderleri</i>					
<i>Sermaye Transferleri</i>					
<i>Borç Verme</i>					
BÜTÇE İÇİ TOPLAM KAYNAK	20.929.000	6.196.532	32.605.000	42.199.000	50.634.000
<i>Döner Sermaye</i>					
<i>Özel Hesap</i>					
<i>Diğer Bütçe Dışı Kaynak</i>					
BÜTÇE DIŞI TOPLAM KAYNAK					
FAALİYET MALİYETİ TOPLAMI	20.929.000	6.196.532	32.605.000	42.199.000	50.634.000

İdare Adı	KARADENİZ TEKNİK ÜNİVERSİTESİ
Program Adı	YÜKSEKÖĞRETİM
Alt Program Adı	YÜKSEKÖĞRETİMDE ÖĞRENCİ YAŞAMI
Alt Program Hedefi	Yükseköğretim öğrencilerine sunulan sağlık, kültür ve spor hizmetleri ile beslenme ve barınma hizmetlerinin kalitesinin artırılması; öğrencilerin kişisel ve sosyal gelişimi desteklenerek yaşam kalitesinin yükseltilmesi
Faaliyet Adı	Yükseköğretimde Sağlık Hizmetleri
Açıklama	Üniversite Sağlık Kültür ve Spor Daire Başkanlığı bünyesinde bulunan Mediko Sosyal Merkezinde Üniversite sağlık personeli tarafından haftanın 5 günü 08.00- 17.00 saatleri arasında yürütülen faaliyettir.

EKONOMİK KOD	2022 Bütçe	2022 Harcama (Haziran)	2023 Bütçe	2024 Tahmin	2025 Tahmin
<i>Personel Giderleri</i>					
<i>Sosyal Güvenlik Kurumuna Devlet Primi Giderleri</i>					
<i>Mal ve Hizmet Alım Giderleri</i>	9.000	2.541	18.000	21.000	24.000
<i>Faiz Giderleri</i>					
<i>Cari Transferler</i>					
<i>Sermaye Giderleri</i>					
<i>Sermaye Transferleri</i>					
<i>Borç Verme</i>					
BÜTÇE İÇİ TOPLAM KAYNAK	9.000	2.541	18.000	21.000	24.000
<i>Döner Sermaye</i>					
<i>Özel Hesap</i>					
<i>Diğer Bütçe Dışı Kaynak</i>					
BÜTÇE DIŞI TOPLAM KAYNAK					
FAALİYET MALİYETİ TOPLAMI	9.000	2.541	18.000	21.000	24.000

İdare Adı	KARADENİZ TEKNİK ÜNİVERSİTESİ
Program Adı	YÖNETİM VE DESTEK PROGRAMI
Alt Program Adı	TEFTİŞ, DENETİM VE DANIŞMANLIK HİZMETLERİ
Alt Program Hedefi	
Faaliyet Adı	Hukuki Danışmanlık ve Muhakemat Hizmetleri
Açıklama	Üniversitenin tüzel kişiliği, çalışanları ve öğrencilerinin, diğer kişi ve kurumlarla olan anlaşmazlık ve uyuşmazlıklarında adli ve idari mercilerde üniversitenin haklarını savunmak, yürürlükteki kanunlara uygun olarak icrasında, idareye yardımcı olmak faaliyetleri gerçekleştirilmektedir.

EKONOMİK KOD	2022 Bütçe	2022 Harcama (Haziran)	2023 Bütçe	2024 Tahmin	2025 Tahmin
<i>Personel Giderleri</i>	756.000	638.131	1.751.000	2.113.000	2.432.000
<i>Sosyal Güvenlik Kurumuna Devlet Primi Giderleri</i>	119.000	100.209	248.000	298.000	344.000
<i>Mal ve Hizmet Alım Giderleri</i>	58.000	128.907	120.000	142.000	158.000
<i>Faiz Giderleri</i>					
<i>Cari Transferler</i>					
<i>Sermaye Giderleri</i>					
<i>Sermaye Transferleri</i>					
<i>Borç Verme</i>					
BÜTÇE İÇİ TOPLAM KAYNAK	933.000	867.247	2.119.000	2.553.000	2.934.000
<i>Döner Sermaye</i>					
<i>Özel Hesap</i>					
<i>Diğer Bütçe Dışı Kaynak</i>					
BÜTÇE DIŞI TOPLAM KAYNAK					
FAALİYET MALİYETİ TOPLAMI	933.000	867.247	2.119.000	2.553.000	2.934.000

İdare Adı	KARADENİZ TEKNİK ÜNİVERSİTESİ				
Program Adı	YÖNETİM VE DESTEK PROGRAMI				
Alt Program Adı	TEFTİŞ, DENETİM VE DANIŞMANLIK HİZMETLERİ				
Alt Program Hedefi					
Faaliyet Adı	İç Denetim				
Açıklama	KTÜ İç Denetim Birimi Başkanlığı, üniversitemizin risk yönetimi, kontrol ve yönetim süreçlerini geliştirmede yardımcı olmak üzere bağımsız ve tarafsız bir danışmanlık hizmeti sağlamak, kurumun hedeflerini gerçekleştirmeye yönelik faaliyetlerinin ve işlem süreçlerinin sistemli ve düzenli bir biçimde değerlendirilmesi ve geliştirilmesine yönelik önerilerde bulunmak, üniversiteye tahsis edilen kaynakların ekonomik, etkili ve verimli kullanılması yönünde üniversitenin faaliyet ve çalışmalarına değer katma amacı kapsamında faaliyetini sürdürmektedir.				
EKONOMİK KOD	2022 Bütçe	2022 Harcama (Haziran)	2023 Bütçe	2024 Tahmin	2025 Tahmin
<i>Personel Giderleri</i>	288.000	206.527	693.000	835.000	962.000
<i>Sosyal Güvenlik Kurumuna Devlet Primi Giderleri</i>	44.000	33.683	91.000	111.000	127.000
<i>Mal ve Hizmet Alım Giderleri</i>	14.000	777	29.000	34.000	38.000
<i>Faiz Giderleri</i>					
<i>Cari Transferler</i>					
<i>Sermaye Giderleri</i>					
<i>Sermaye Transferleri</i>					
<i>Borç Verme</i>					
BÜTÇE İÇİ TOPLAM KAYNAK	346.000	240.988	813.000	980.000	1.127.000
<i>Döner Sermaye</i>					
<i>Özel Hesap</i>					
<i>Diğer Bütçe Dışı Kaynak</i>					
BÜTÇE DIŞI TOPLAM KAYNAK					
FAALİYET MALİYETİ TOPLAMI	346.000	240.988	813.000	980.000	1.127.000

İdare Adı	KARADENİZ TEKNİK ÜNİVERSİTESİ
Program Adı	YÖNETİM VE DESTEK PROGRAMI
Alt Program Adı	ÜST YÖNETİM, İDARİ VE MALİ HİZMETLER
Alt Program Hedefi	
Faaliyet Adı	Bilgi Teknolojilerine Yönelik Faaliyetler
Açıklama	Üniversitede bilgisayar laboratuvarları ile eğitim ve araştırmaya destek hizmeti sunan kampüs ağ altyapısını 7/24 düzenli olarak çalıştırmak ve üniversite içi internet erişimini sağlayan, kullanılacak lisanslı yazılımlar, donanım ve yazılım bakım ve desteği, e-posta ve internet alanı sağlama faaliyetleri yürütülmektedir.

EKONOMİK KOD	2022 Bütçe	2022 Harcama (Haziran)	2023 Bütçe	2024 Tahmin	2025 Tahmin
<i>Personel Giderleri</i>	1.564.000	1.209.996	3.589.000	4.331.000	4.986.000
<i>Sosyal Güvenlik Kurumuna Devlet Primi Giderleri</i>	334.000	246.498	694.000	838.000	964.000
<i>Mal ve Hizmet Alım Giderleri</i>	252.000	176.758	519.000	618.000	687.000
<i>Faiz Giderleri</i>					
<i>Cari Transferler</i>					
<i>Sermaye Giderleri</i>					
<i>Sermaye Transferleri</i>					
<i>Borç Verme</i>					
BÜTÇE İÇİ TOPLAM KAYNAK	2.150.000	1.633.251	4.802.000	5.787.000	6.637.000
<i>Döner Sermaye</i>					
<i>Özel Hesap</i>					
<i>Diğer Bütçe Dışı Kaynak</i>					
BÜTÇE DIŞI TOPLAM KAYNAK					
FAALİYET MALİYETİ TOPLAMI	2.150.000	1.633.251	4.802.000	5.787.000	6.637.000

İdare Adı	KARADENİZ TEKNİK ÜNİVERSİTESİ				
Program Adı	YÖNETİM VE DESTEK PROGRAMI				
Alt Program Adı	ÜST YÖNETİM, İDARİ VE MALİ HİZMETLER				
Alt Program Hedefi					
Faaliyet Adı	Diğer Destek Hizmetleri				
EKONOMİK KOD	2022 Bütçe	2022 Harcama (Haziran)	2023 Bütçe	2024 Tahmin	2025 Tahmin
<i>Personel Giderleri</i>	4.628.000	2.224.725	10.433.000	12.590.000	14.495.000
<i>Sosyal Güvenlik Kurumuna Devlet Primi Giderleri</i>	960.000	465.868	1.995.000	2.407.000	2.771.000
<i>Mal ve Hizmet Alım Giderleri</i>	91.000	33.703	188.000	224.000	250.000
<i>Faiz Giderleri</i>					
<i>Cari Transferler</i>					
<i>Sermaye Giderleri</i>					
<i>Sermaye Transferleri</i>					
<i>Borç Verme</i>					
BÜTÇE İÇİ TOPLAM KAYNAK	5.679.000	2.724.296	12.616.000	15.221.000	17.516.000
<i>Döner Sermaye</i>					
<i>Özel Hesap</i>					
<i>Diğer Bütçe Dışı Kaynak</i>					
BÜTÇE DIŞI TOPLAM KAYNAK					
FAALİYET MALİYETİ TOPLAMI	5.679.000	2.724.296	12.616.000	15.221.000	17.516.000

İdare Adı	KARADENİZ TEKNİK ÜNİVERSİTESİ
Program Adı	YÖNETİM VE DESTEK PROGRAMI
Alt Program Adı	ÜST YÖNETİM, İDARİ VE MALİ HİZMETLER
Alt Program Hedefi	
Faaliyet Adı	Genel Destek Hizmetleri
Açıklama	Üniversitemiz yatırım programında yer alan ve merkezi olarak yapılan ihale ve satınalma süreçlerinin yürütülmesi, Personel Taşıma Servisi hizmetlerinin takibi ve kontrolü faaliyetleri gerçekleştirilmektedir.

EKONOMİK KOD	2022 Bütçe	2022 Harcama (Haziran)	2023 Bütçe	2024 Tahmin	2025 Tahmin
Personel Giderleri	21.984.000	12.789.892	50.167.000	60.471.000	69.613.000
Sosyal Güvenlik Kurumuna Devlet Primi Giderleri	5.101.000	2.409.856	10.995.000	13.236.000	15.239.000
Mal ve Hizmet Alım Giderleri	2.900.000	1.518.936	7.122.000	8.484.000	9.416.000
Faiz Giderleri					
Cari Transferler	2.059.000	84.195	5.426.000	6.463.000	7.173.000
Sermaye Giderleri					
Sermaye Transferleri					
Borç Verme					
BÜTÇE İÇİ TOPLAM KAYNAK	32.044.000	16.802.879	73.710.000	88.654.000	101.441.000
Döner Sermaye					
Özel Hesap					
Diğer Bütçe Dışı Kaynak					
BÜTÇE DIŞI TOPLAM KAYNAK					
FAALİYET MALİYETİ TOPLAMI	32.044.000	16.802.879	73.710.000	88.654.000	101.441.000

İdare Adı	KARADENİZ TEKNİK ÜNİVERSİTESİ
Program Adı	YÖNETİM VE DESTEK PROGRAMI
Alt Program Adı	ÜST YÖNETİM, İDARİ VE MALİ HİZMETLER
Alt Program Hedefi	
Faaliyet Adı	İnşaat ve Yapı İşlerinin Yürütülmesi
Açıklama	Üniversitemizin her türlü yapı, tesis, onarım, bakım, imalat, etüt, proje, keşif, ihale ve denetleme işlerinin yürütülmesine hizmet vermek, mevcut personel-ekipman ile; eğitim, öğretim, araştırma ve uygulamada sürekli iyileşme ve gelişmeyi sağlayacak fiziki mekanları, mevzuat hükümlerine uygun şekilde tesis etmek faaliyetleri sürdürülecektir.

EKONOMİK KOD	2022 Bütçe	2022 Harcama (Haziran)	2023 Bütçe	2024 Tahmin	2025 Tahmin
<i>Personel Giderleri</i>	8.920.000	5.429.390	20.548.000	24.796.000	28.543.000
<i>Sosyal Güvenlik Kurumuna Devlet Primi Giderleri</i>	1.759.000	1.005.032	3.655.000	4.410.000	5.078.000
<i>Mal ve Hizmet Alım Giderleri</i>	206.000	65.426	436.000	521.000	580.000
<i>Faiz Giderleri</i>					
<i>Cari Transferler</i>					
<i>Sermaye Giderleri</i>					
<i>Sermaye Transferleri</i>					
<i>Borç Verme</i>					
BÜTÇE İÇİ TOPLAM KAYNAK	10.885.000	6.499.847	24.639.000	29.727.000	34.201.000
<i>Döner Sermaye</i>					
<i>Özel Hesap</i>					
<i>Diğer Bütçe Dışı Kaynak</i>					
BÜTÇE DIŞI TOPLAM KAYNAK					
FAALİYET MALİYETİ TOPLAMI	10.885.000	6.499.847	24.639.000	29.727.000	34.201.000

İdare Adı	KARADENİZ TEKNİK ÜNİVERSİTESİ
Program Adı	YÖNETİM VE DESTEK PROGRAMI
Alt Program Adı	ÜST YÖNETİM, İDARİ VE MALİ HİZMETLER
Alt Program Hedefi	
Faaliyet Adı	İnsan Kaynakları Yönetimine İlişkin Faaliyetler
Açıklama	Üniversitemizin insan gücü planlaması ve personel politikasıyla ilgili çalışmalar yapmak, personelin atama, özlük ve emeklilik süreçlerinin yürütülmesi, personel sisteminin geliştirilmesiyle etkin ve verimli bir şekilde hizmet sunumu ve çalışan memnuniyeti artırıcı faaliyetler yürütülecektir.

EKONOMİK KOD	2022 Bütçe	2022 Harcama (Haziran)	2023 Bütçe	2024 Tahmin	2025 Tahmin
<i>Personel Giderleri</i>	2.949.000	2.318.678	12.692.000	15.246.000	17.340.000
<i>Sosyal Güvenlik Kurumuna Devlet Primi Giderleri</i>	527.000	418.757	1.846.000	2.222.000	2.571.000
<i>Mal ve Hizmet Alım Giderleri</i>	102.000	62.708	209.000	249.000	277.000
<i>Faiz Giderleri</i>					
<i>Cari Transferler</i>	27.403.000	25.794.190	65.995.000	78.597.000	87.226.000
<i>Sermaye Giderleri</i>					
<i>Sermaye Transferleri</i>					
<i>Borç Verme</i>					
BÜTÇE İÇİ TOPLAM KAYNAK	30.981.000	28.594.333	80.742.000	96.314.000	107.414.000
<i>Döner Sermaye</i>					
<i>Özel Hesap</i>					
<i>Diğer Bütçe Dışı Kaynak</i>					
BÜTÇE DIŞI TOPLAM KAYNAK					
FAALİYET MALİYETİ TOPLAMI	30.981.000	28.594.333	80.742.000	96.314.000	107.414.000

İdare Adı	KARADENİZ TEKNİK ÜNİVERSİTESİ
Program Adı	YÖNETİM VE DESTEK PROGRAMI
Alt Program Adı	ÜST YÖNETİM, İDARİ VE MALİ HİZMETLER
Alt Program Hedefi	
Faaliyet Adı	Özel Kalem Hizmetleri
Açıklama	

EKONOMİK KOD	2022 Bütçe	2022 Harcama (Haziran)	2023 Bütçe	2024 Tahmin	2025 Tahmin
<i>Personel Giderleri</i>	6.152.000	6.685.455	13.513.000	16.307.000	18.772.000
<i>Sosyal Güvenlik Kurumuna Devlet Primi Giderleri</i>	1.082.000	1.025.865	2.248.000	2.714.000	3.123.000
<i>Mal ve Hizmet Alım Giderleri</i>	243.000	105.191	333.000	397.000	441.000
<i>Faiz Giderleri</i>					
<i>Cari Transferler</i>	30.000		70.000	80.000	84.000
<i>Sermaye Giderleri</i>					
<i>Sermaye Transferleri</i>					
<i>Borç Verme</i>					
BÜTÇE İÇİ TOPLAM KAYNAK	7.507.000	7.816.511	16.164.000	19.498.000	22.420.000
<i>Döner Sermaye</i>					
<i>Özel Hesap</i>					
<i>Diğer Bütçe Dışı Kaynak</i>					
BÜTÇE DIŞI TOPLAM KAYNAK					
FAALİYET MALİYETİ TOPLAMI	7.507.000	7.816.511	16.164.000	19.498.000	22.420.000

İdare Adı	KARADENİZ TEKNİK ÜNİVERSİTESİ
Program Adı	YÖNETİM VE DESTEK PROGRAMI
Alt Program Adı	ÜST YÖNETİM, İDARİ VE MALİ HİZMETLER
Alt Program Hedefi	
Faaliyet Adı	Strateji Geliştirme ve Mali Hizmetler
Açıklama	KTÜ'nün stratejik plan ve performans programının hazırlanmasının koordinasyonu, bütçe ilke ve esasları çerçevesinde bütçe hazırlık ve yıl içi bütçe işlemlerinin yürütülmesi, muhasebe hizmetlerinin yürütülmesi, taşınır ve taşınmazlara ilişkin icmal cetvellerini düzenlemek, Ön mali kontrol faaliyetini yürütmek ve İç kontrol sisteminin kurulması çalışmalarını yürüterek kaynakların etkili, ekonomik, verimli bir şekilde kullanımında koordinasyonu sağlama faaliyetleri yürütülmektedir.

EKONOMİK KOD	2022 Bütçe	2022 Harcama (Haziran)	2023 Bütçe	2024 Tahmin	2025 Tahmin
<i>Personel Giderleri</i>	1.247.000	848.890	2.915.000	3.518.000	4.051.000
<i>Sosyal Güvenlik Kurumuna Devlet Primi Giderleri</i>	197.000	133.102	409.000	498.000	568.000
<i>Mal ve Hizmet Alım Giderleri</i>	33.000	6.408	67.000	79.000	89.000
<i>Faiz Giderleri</i>					
<i>Cari Transferler</i>					
<i>Sermaye Giderleri</i>					
<i>Sermaye Transferleri</i>					
<i>Borç Verme</i>					
BÜTÇE İÇİ TOPLAM KAYNAK	1.477.000	988.400	3.391.000	4.095.000	4.708.000
<i>Döner Sermaye</i>					
<i>Özel Hesap</i>					
<i>Diğer Bütçe Dışı Kaynak</i>					
BÜTÇE DIŞI TOPLAM KAYNAK					
FAALİYET MALİYETİ TOPLAMI	1.477.000	988.400	3.391.000	4.095.000	4.708.000

İdare Adı	KARADENİZ TEKNİK ÜNİVERSİTESİ
Program Adı	YÖNETİM VE DESTEK PROGRAMI
Alt Program Adı	ÜST YÖNETİM, İDARİ VE MALİ HİZMETLER
Alt Program Hedefi	
Faaliyet Adı	Taşınmaz Mal Gelirleriyle Yürütülecek Hizmetler
Açıklama	Üniversite adına tapuda kayıtlı taşınmazların kiralanması; Hazine adına kayıtlı olup, eğitim, sağlık ve sosyal amaçlı kiralanması suretiyle elde edilecek gelirlerle yakacak, hizmet binası ve lojmanların bakım onarım faaliyetleri gerçekleştirilmektedir.

EKONOMİK KOD	2022 Bütçe	2022 Harcama (Haziran)	2023 Bütçe	2024 Tahmin	2025 Tahmin
<i>Personel Giderleri</i>					
<i>Sosyal Güvenlik Kurumuna Devlet Primi Giderleri</i>					
<i>Mal ve Hizmet Alım Giderleri</i>	4.029.000	1.647.672	8.300.000	9.884.000	10.970.000
<i>Faiz Giderleri</i>					
<i>Cari Transferler</i>					
<i>Sermaye Giderleri</i>	1.402.000	323.098	2.888.000	3.439.000	3.817.000
<i>Sermaye Transferleri</i>					
<i>Borç Verme</i>					
BÜTÇE İÇİ TOPLAM KAYNAK	5.431.000	1.970.770	11.188.000	13.323.000	14.787.000
<i>Döner Sermaye</i>					
<i>Özel Hesap</i>					
<i>Diğer Bütçe Dışı Kaynak</i>					
BÜTÇE DIŞI TOPLAM KAYNAK					
FAALİYET MALİYETİ TOPLAMI	5.431.000	1.970.770	11.188.000	13.323.000	14.787.000

İdare Adı	KARADENİZ TEKNİK ÜNİVERSİTESİ				
Program Adı	YÖNETİM VE DESTEK PROGRAMI				
Alt Program Adı	ÜST YÖNETİM, İDARİ VE MALİ HİZMETLER				
Alt Program Hedefi					
Faaliyet Adı	Yükseköğretimde Öğrencilere Yönelik İdari Hizmetler				
Açıklama	Faaliyet Sağlık Kültür Spor Daire Başkanlığı, diğer destek birimleri tarafından Üniversite öz gelirleri ile yürütülen öğrencilere ilişkin faaliyetlerdir.				
EKONOMİK KOD	2022 Bütçe	2022 Harcama (Haziran)	2023 Bütçe	2024 Tahmin	2025 Tahmin
<i>Personel Giderleri</i>	8.301.000	4.137.382	18.920.000	22.828.000	26.280.000
<i>Sosyal Güvenlik Kurumuna Devlet Primi Giderleri</i>	1.686.000	842.964	3.504.000	4.228.000	4.872.000
<i>Mal ve Hizmet Alım Giderleri</i>	52.000	79.877	106.000	126.000	141.000
<i>Faiz Giderleri</i>					
<i>Cari Transferler</i>					
<i>Sermaye Giderleri</i>			2.000.000	2.509.000	2.937.000
<i>Sermaye Transferleri</i>					
<i>Borç Verme</i>					
BÜTÇE İÇİ TOPLAM KAYNAK	10.039.000	5.060.223	24.530.000	29.691.000	34.230.000
<i>Döner Sermaye</i>					
<i>Özel Hesap</i>					
<i>Diğer Bütçe Dışı Kaynak</i>					
BÜTÇE DIŞI TOPLAM KAYNAK					
FAALİYET MALİYETİ TOPLAMI	10.039.000	5.060.223	24.530.000	29.691.000	34.230.000

D. İdarenin Toplam Kaynak İhtiyacı

D. 1- Faaliyetler Düzeyinde İdare Performans Programı Maliyeti

PROGRAM SINIFLANDIRMASI	2023			2024			2025		
	BÜTÇE İÇİ	BÜTÇE DIŞI	TOPLAM	BÜTÇE İÇİ	BÜTÇE DIŞI	TOPLAM	BÜTÇE İÇİ	BÜTÇE DIŞI	TOPLAM
ARAŞTIRMA, GELİŞTİRME VE YENİLİK	27.426.000	28.013.000	55.439.000	33.543.000	30.814.300	64.357.300	38.289.000	33.435.730	71.724.730
ARAŞTIRMA ALTYAPILARI	5.000.000	0	5.000.000	6.836.000	0	6.836.000	8.647.000	0	8.647.000
Yükseköğretim Kurumları Araştırma Altyapısı Kurulması ve Geliştirilmesi	5.000.000	0	5.000.000	6.836.000	0	6.836.000	8.647.000	0	8.647.000
YÜKSEKÖĞRETİMDE BİLİMSEL ARAŞTIRMA VE GELİŞTİRME	22.426.000	28.013.000	50.439.000	26.707.000	30.814.300	57.521.300	29.642.000	33.435.730	63.077.730
Yükseköğretim Kurumları Temel Araştırma Hizmetleri	0	2.013.000	2.013.000	0	2.214.300	2.214.300	0	2.435.730	2.435.730
Yükseköğretim Kurumlarının Bilimsel Araştırma Projeleri	22.426.000	26.000.000	48.426.000	26.707.000	28.600.000	55.307.000	29.642.000	31.000.000	60.642.000
HAYAT BOYU ÖĞRENME	0	275.000	275.000	0	302.500	302.500	0	332.750	332.750
YÜKSEKÖĞRETİM KURUMLARI SÜREKLİ EĞİTİM FAALİYETLERİ	0	275.000	275.000	0	302.500	302.500	0	332.750	332.750
Toplum Hizmetine Sunulan Eğitim Programları, Kurs ve Seminerler	0	275.000	275.000	0	302.500	302.500	0	332.750	332.750
TEDAVİ EDİCİ SAĞLIK	345.281.000	499.400.000	844.681.000	423.336.000	549.340.000	972.676.000	490.459.000	604.274.000	1.094.733.000
TEDAVİ HİZMETLERİ	345.281.000	499.400.000	844.681.000	423.336.000	549.340.000	972.676.000	490.459.000	604.274.000	1.094.733.000

Ağız ve Diş Sağlığı Hizmetleri	6.111.000	26.400.000	32.511.000	11.329.000	29.040.000	40.369.000	86.475.000	31.944.000	118.419.000
Üniversite Genel Hastane Hizmetleri	339.170.000	473.000.000	812.170.000	412.007.000	520.300.000	932.307.000	403.984.000	572.330.000	976.314.000
YÜKSEKÖĞRETİM	1.197.624.000	24.823.000	1.222.447.000	1.444.382.000	27.305.300	1.471.687.300	1.659.188.000	29.885.830	1.689.073.830
ÖN LİSANS EĞİTİMİ, LİSANS EĞİTİMİ VE LİSANSÜSTÜ EĞİTİM	1.156.138.000	24.823.000	1.180.961.000	1.391.392.000	27.305.300	1.418.697.300	1.596.578.000	29.885.830	1.626.463.830
Doktora ve Tıpta Uzmanlık Eğitimi	125.022.000	1.760.000	126.782.000	150.856.000	1.936.000	152.792.000	173.665.000	2.129.600	175.794.600
Yabancı Uyruklu Öğrenci Programı Kapsamında Yürütülen Hizmetler	0	550.000	550.000	0	605.000	605.000	0	665.500	665.500
Yükseköğretim Kurumları Bilgi ve Kültürel Kaynaklar ile Sportif Altyapının Geliştirilmesi Hizmetleri	9.723.000	0	9.723.000	12.699.000	0	12.699.000	14.559.000	0	14.559.000
Yükseköğretim Kurumları Birinci Öğretim	1.017.216.000	6.633.000	1.023.849.000	1.222.927.000	7.296.300	1.230.223.300	1.402.801.000	8.025.930	1.410.826.930
Yükseköğretim Kurumları İkinci Öğretim	1.800.000	0	1.800.000	2.080.000	0	2.080.000	2.403.000	0	2.403.000
Yükseköğretim Kurumları Uluslararası Ortak Eğitim ve Öğretim Programı	0	15.000.000	15.000.000	0	16.500.000	16.500.000	0	18.000.000	18.000.000
Yükseköğretim Kurumları Uzaktan Eğitim	2.377.000	880.000	3.257.000	2.830.000	968.000	3.798.000	3.150.000	1.064.800	4.214.800
YÜKSEKÖĞRETİMDE ÖĞRENCİ YAŞAMI	41.486.000	0	41.486.000	52.990.000	0	52.990.000	62.610.000	0	62.610.000
Yükseköğretimde Barınma Hizmetleri	448.000	0	448.000	534.000	0	534.000	592.000	0	592.000
Yükseköğretimde Beslenme Hizmetleri	7.123.000	0	7.123.000	8.695.000	0	8.695.000	9.650.000	0	9.650.000
Yükseköğretimde Kültür ve Spor Hizmetleri	1.292.000	0	1.292.000	1.541.000	0	1.541.000	1.710.000	0	1.710.000
Yükseköğretimde Öğrenci Yaşamına İlişkin Diğer Hizmetler	32.605.000	0	32.605.000	42.199.000	0	42.199.000	50.634.000	0	50.634.000

Yükseköğretimde Sağlık Hizmetleri	18.000	0	18.000	21.000	0	21.000	24.000	0	24.000
YÖNETİM VE DESTEK PROGRAMI	254.714.000	0	254.714.000	305.843.000	0	305.843.000	347.415.000	0	347.415.000
TEFTİŞ, DENETİM VE DANIŞMANLIK HİZMETLERİ	2.932.000	0	2.932.000	3.533.000	0	3.533.000	4.061.000	0	4.061.000
Hukuki Danışmanlık ve Muhakemat Hizmetleri	2.119.000	0	2.119.000	2.553.000	0	2.553.000	2.934.000	0	2.934.000
İç Denetim	813.000	0	813.000	980.000	0	980.000	1.127.000	0	1.127.000
ÜST YÖNETİM, İDARİ VE MALİ HİZMETLER	251.782.000	0	251.782.000	302.310.000	0	302.310.000	343.354.000	0	343.354.000
Bilgi Teknolojilerine Yönelik Faaliyetler	4.802.000	0	4.802.000	5.787.000	0	5.787.000	6.637.000	0	6.637.000
Diğer Destek Hizmetleri	12.616.000	0	12.616.000	15.221.000	0	15.221.000	17.516.000	0	17.516.000
Genel Destek Hizmetleri	73.710.000	0	73.710.000	88.654.000	0	88.654.000	101.441.000	0	101.441.000
İnşaat ve Yapı İşlerinin Yürütülmesi	24.639.000	0	24.639.000	29.727.000	0	29.727.000	34.201.000	0	34.201.000
İnsan Kaynakları Yönetimine İlişkin Faaliyetler	80.742.000	0	80.742.000	96.314.000	0	96.314.000	107.414.000	0	107.414.000
Özel Kalem Hizmetleri	16.164.000	0	16.164.000	19.498.000	0	19.498.000	22.420.000	0	22.420.000
Strateji Geliştirme ve Mali Hizmetler	3.391.000	0	3.391.000	4.095.000	0	4.095.000	4.708.000	0	4.708.000
Taşınmaz Mal Gelirleriyle Yürütülecek Hizmetler	11.188.000	0	11.188.000	13.323.000	0	13.323.000	14.787.000	0	14.787.000
Yükseköğretimde Öğrencilere Yönelik İdari Hizmetler	24.530.000	0	24.530.000	29.691.000	0	29.691.000	34.230.000	0	34.230.000
GENEL TOPLAM	1.825.045.000	552.511.000	2.377.556.000	2.207.104.000	607.762.100	2.814.866.100	2.535.351.000	667.928.310	3.203.279.310

D. 2- Ekonomik Sınıflandırma Düzeyinde İdare Performans Programı Maliyeti

EKONOMİK KOD	2023				2024				2025			
	HİZMET PROGRAMLARI TOPLAM	YÖNETİM VE DESTEK PROGRAMI	PROGRAM DIŞI GİDERLER	TOPLAM	HİZMET PROGRAMLARI TOPLAM	YÖNETİM VE DESTEK PROGRAMI	PROGRAM DIŞI GİDERLER	TOPLAM	HİZMET PROGRAMLARI TOPLAM	YÖNETİM VE DESTEK PROGRAMI	PROGRAM DIŞI GİDERLER	TOPLAM
<i>Personel Giderleri</i>	1.046.340.000	135.221.000		1.181.561.000	1.261.493.000	163.035.000		1.424.528.000	1.452.292.000	187.474.000		1.639.766.000
<i>Sosyal Güvenlik Kurumuna Devlet Primi Giderleri</i>	159.627.000	25.685.000		185.312.000	192.424.000	30.962.000		223.386.000	221.503.000	35.657.000		257.160.000
<i>Mal ve Hizmet Alım Giderleri</i>	120.475.000	17.429.000		137.904.000	141.885.000	20.758.000		162.643.000	157.085.000	23.047.000		180.132.000
<i>Faiz Giderleri</i>				0				0				0
<i>Cari Transferler</i>	10.599.000	71.491.000		82.090.000	12.623.000	85.140.000		97.763.000	14.009.000	94.483.000		108.492.000
<i>Sermaye Giderleri</i>	233.290.000	4.888.000		238.178.000	292.836.000	5.948.000		298.784.000	343.047.000	6.754.000		349.801.000
BÜTÇE İÇİ TOPLAM KAYNAK	1.570.331.000	254.714.000	0	1.825.045.000	1.901.261.000	305.843.000	0	2.207.104.000	2.187.936.000	347.415.000	0	2.535.351.000
<i>Döner Sermaye</i>	511.511.000			511.511.000	562.662.100			562.662.100	618.928.310			618.928.310
<i>Özel Hesap</i>	41.000.000			41.000.000	45.100.000			45.100.000	49.000.000			49.000.000
<i>Diğer Bütçe Dışı Kaynak</i>	0			0	0			0	0			0
BÜTÇE DIŞI TOPLAM KAYNAK	552.511.000	0	0	552.511.000	607.762.100	0	0	607.762.100	667.928.310	0	0	667.928.310
GENEL TOPLAM	2.122.842.000	254.714.000	0	2.377.556.000	2.509.023.100	305.843.000	0	2.814.866.100	2.855.864.310	347.415.000	0	3.203.279.310

E. Diğer Hususlar

E. 1 Faaliyetlerden Sorumlu Harcama Birimleri

KARADENİZ TEKNİK ÜNİVERSİTESİ			
İDARE	ALT PROGRAM HEDEFİ	FAALİYETLER	SORUMLU BİRİM
Araştırma, Geliştirme ve Yenilik	Araştırma Altyapıları	Yükseköğretim Kurumları Araştırma Altyapısı Kurulması ve Geliştirilmesi	ÖZEL KALEM (REKTÖRLÜK)
	Yükseköğretimde Bilimsel Araştırma ve Geliştirme	Yükseköğretim Kurumlarının Bilimsel Araştırma Projeleri	ÖZEL KALEM (REKTÖRLÜK)
Hayat Boyu Öğrenme	Yükseköğretim Kurumları Sürekli Eğitim Faaliyetleri	Toplum Hizmetine Sunulan Eğitim Programları, Kurs ve Seminerler	SÜREKLİ EĞİTİM UYGAR, Çevre Sorunları UYGAR, İlaç ve Farmasötik UYGAR, Teknoloji Transferi UYGAR, Yakıt Uygulama UYGAR, Cerrahi Uygulama UYGAR
Tedavi Edici Sağlık	Tedavi Edici Sağlık	Ağız ve Diş Sağlığı Hizmetleri	DIŞ HEKİMLİĞİ FAKÜLTESİ
		Üniversite Genel Hastane Hizmetleri	UYGULAMA VE ARAŞTIRMA MERKEZİ
Yükseköğretim Hizmetleri	Öğretim Elemanlarının Mesleki Gelişimi	Araştırma Görevlileri Yurtdışı Araştırma Bursu Hizmetleri	KARADENİZ TEKNİK ÜNİVERSİTESİ
		Öğretim Elemanları Yurtdışı Yabancı Dil Bursu Hizmetleri	KARADENİZ TEKNİK ÜNİVERSİTESİ
		Öğretim Üyesi Yetiştirme Programı ve Yurtdışı Destek Hizmetleri	KARADENİZ TEKNİK ÜNİVERSİTESİ
	Ön Lisans Eğitimi, Lisans Eğitimi ve Lisansüstü Eğitim	Doktora ve Tıpta Uzmanlık Eğitimi	STRATEJİ GELİŞTİRME DAİRE BAŞKANLIĞI, SAĞLIK BİLİMLERİ ENSTİTÜSÜ, ADLİ BİLİMLER ENSTİTÜSÜ, FEN BİLİMLERİ ENSTİTÜSÜ, DENİZ BİLİMLERİ VE TEKNOLOJİSİ ENSTİTÜSÜ, SOSYAL BİLİMLER ENSTİTÜSÜ, KARADENİZ ARAŞTIRMALARI ENSTİTÜSÜ

		<p>Yükseköğretim Kurumları Bilgi ve Kültürel Kaynaklarının Geliştirilmesi ve Erişimin Kolaylaştırılması</p>	<p>KÜTÜPHANE VE DOKÜMANTASYON DAİRE BAŞKANLIĞI</p>
		<p>Yükseköğretim Kurumları Birinci Öğretim</p>	<p>İDARİ VE MALİ İŞLER DAİRE BAŞKANLIĞI, YAPI İŞLERİ VE TEKNİK DAİRE BAŞKANLIĞI, STRATEJİ GELİŞTİRME DAİRE BAŞKANLIĞI, TIP FAKÜLTESİ, DIŞ HEKİMLİĞİ FAKÜLTESİ, ECZACILIK FAKÜLTESİ, SAĞLIK BİLİMLERİ FAKÜLTESİ, TRABZON SAĞLIK YÜKSEKOKULU, SAĞLIK HİZMETLERİ MESLEK YÜKSEKOKULU, FEN FAKÜLTESİ, MİMARLIK FAKÜLTESİ, MÜHENDİSLİK FAKÜLTESİ, SÜRMENE DENİZ BİLİMLERİ FAKÜLTESİ, OF TEKNOLOJİ FAKÜLTESİ, ORMAN FAKÜLTESİ, ARSİN MESLEK YÜKSEKOKULU, TRABZON MESLEK YÜKSEKOKULU, MAÇKA MESLEK YÜKSEKOKULU, SÜRMENE ABDULLAH KANCA MESLEK YÜKSEKOKULU, OF MESLEK YÜKSEKOKULU, ENFORMATİK BÖLÜMÜ, İKTİSADİ VE İDARİ BİLİMLER FAKÜLTESİ, EDEBİYAT FAKÜLTESİ, YABANCI DİLLER YÜKSEKOKULU, ARAKLI MESLEK YÜKSEKOKULU, ÇAYKARA MESLEK YÜKSEKOKULU, YABANCI DİLLER BÖLÜMÜ, TÜRK DİLİ BÖLÜMÜ, GÜZEL SANATLAR BÖLÜMÜ, ATATÜRK İLKELERİ VE İNKILAP TARİHİ BÖLÜMÜ</p>
		<p>Yükseköğretim Kurumları İkinci Öğretim</p>	<p>İDARİ VE MALİ İŞLER DAİRE BAŞKANLIĞI, STRATEJİ GELİŞTİRME DAİRE BAŞKANLIĞI, MÜHENDİSLİK FAKÜLTESİ, ORMAN FAKÜLTESİ, İKTİSADİ VE İDARİ BİLİMLER FAKÜLTESİ, EDEBİYAT FAKÜLTESİ</p>

		Yükseköğretim Kurumları Uzaktan Eğitim	İDARİ VE MALİ İŞLER DAİRE BAŞKANLIĞI, STRATEJİ GELİŞTİRME DAİRE BAŞKANLIĞI, SAĞLIK BİLİMLERİ FAKÜLTESİ, FEN BİLİMLERİ ENSTİTÜSÜ, SOSYAL BİLİMLER ENSTİTÜSÜ, UZAKTAN EĞİTİM UYGULAMA VE ARAŞTIRMA MERKEZİ
Yükseköğretim Hizmetleri	Yükseköğretimde Öğrenci Yaşamı	Yükseköğretimde Barınma Hizmetleri	SAĞLIK, KÜLTÜR VE SPOR DAİRE BAŞKANLIĞI, STRATEJİ GELİŞTİRME DAİRE BAŞKANLIĞI
		Yükseköğretimde Beslenme Hizmetleri	SAĞLIK, KÜLTÜR VE SPOR DAİRE BAŞKANLIĞI, STRATEJİ GELİŞTİRME DAİRE BAŞKANLIĞI
		Yükseköğretimde Kültür ve Spor Hizmetleri	SAĞLIK, KÜLTÜR VE SPOR DAİRE BAŞKANLIĞI, STRATEJİ GELİŞTİRME DAİRE BAŞKANLIĞI
		Yükseköğretimde Öğrenci Yaşamına İlişkin Diğer Hizmetler	ÖZEL KALEM (GENEL SEKRETERLİK), İDARİ VE MALİ İŞLER DAİRE BAŞKANLIĞI, SAĞLIK, KÜLTÜR VE SPOR DAİRE BAŞKANLIĞI, YAPI İŞLERİ VE TEKNİK DAİRE BAŞKANLIĞI, ÖĞRENCİ İŞLERİ DAİRE BAŞKANLIĞI, STRATEJİ GELİŞTİRME DAİRE BAŞKANLIĞI, UZAKTAN EĞİTİM UYGULAMA VE ARAŞTIRMA MERKEZİ
		Yükseköğretimde Sağlık Hizmetleri	SAĞLIK, KÜLTÜR VE SPOR DAİRE BAŞKANLIĞI
Yönetim ve Destek Programı	Teftiş, Denetim ve Danışmanlık Hizmetleri	Hukuki Danışmanlık ve Muhakemat Hizmetleri	HUKUK MÜŞAVİRLİĞİ
		İç Denetim	ÖZEL KALEM (REKTÖRLÜK)
	Üst Yönetim, İdari ve Mali Hizmetler	Bilgi Teknolojilerine Yönelik Faaliyetler	BİLGİ İŞLEM DAİRE BAŞKANLIĞI
		Diğer Destek Hizmetleri	İDARİ VE MALİ İŞLER DAİRE BAŞKANLIĞI
		Genel Destek Hizmetleri	ÖZEL KALEM (GENEL SEKRETERLİK), İDARİ VE MALİ İŞLER DAİRE BAŞKANLIĞI, YAPI İŞLERİ VE TEKNİK DAİRE BAŞKANLIĞI, STRATEJİ GELİŞTİRME DAİRE BAŞKANLIĞI

	İnsan Kaynakları Yönetimine İlişkin Faaliyetler	PERSONEL DAİRE BAŞKANLIĞI
	İnşaat ve Yapı İşlerinin Yürütülmesi	YAPI İŞLERİ VE TEKNİK DAİRE BAŞKANLIĞI
	Özel Kalem Hizmetleri	ÖZEL KALEM (REKTÖRLÜK)
	Strateji Geliştirme ve Mali Hizmetler	STRATEJİ GELİŞTİRME DAİRE BAŞKANLIĞI
	Taşınmaz Mal Gelirleriyle Yürütülecek Hizmetler	İDARİ VE MALİ İŞLER DAİRE BAŞKANLIĞI, BİLGİ İŞLEM DAİRE BAŞKANLIĞI, YAPI İŞLERİ VE TEKNİK DAİRE BAŞKANLIĞI, STRATEJİ GELİŞTİRME DAİRE BAŞKANLIĞI
	Yükseköğretimde Öğrencilere Yönelik İdari Hizmetler	SAĞLIK, KÜLTÜR VE SPOR DAİRE BAŞKANLIĞI, ÖĞRENCİ İŞLERİ DAİRE BAŞKANLIĞI, STRATEJİ GELİŞTİRME DAİRE BAŞKANLIĞI

E. 2- Performans Göstergelerinin İzlenmesinden Sorumlu Birimler

İDARE	KARADENİZ TEKNİK ÜNİVERSİTESİ			
PROGRAM	ALT PROGRAM	PERFORMANS GÖSTERGELERİ	SORUMLU BİRİM	
Araştırma, Geliştirme ve Yenilik	Araştırma Altyapıları	Araştırma altyapısı projesi tamamlanma oranı	ÖZEL KALEM (REKTÖRLÜK)	
	Yükseköğretimde Bilimsel Araştırma ve Geliştirme	Ar-Ge 'ye harcanan bütçenin toplam bütçeye oranı	Ar-Ge sonucu ortaya çıkan ürünlere ilişkin alınan patent sayısı	STRATEJİ GELİŞTİRME DAİRE BAŞKANLIĞI
		Ar-Ge sonucu ticarileştirilen ürün sayısı	Araştırma merkezleri gelir miktarı	TEKNOLOJİ TRANSFER ARAŞTIRMA VE UYGULAMA MERKEZİ
		Araştırma merkezlerinin sanayi ile yaptığı proje sayısı	Araştırma merkezlerinin sanayi ile yaptığı proje sayısı	TEKNOLOJİ TRANSFER ARAŞTIRMA VE UYGULAMA MERKEZİ
		BAP kapsamında desteklenen araştırma projeleri sayısı	BAP kapsamında desteklenen araştırma projeleri sayısı	STRATEJİ GELİŞTİRME DAİRE BAŞKANLIĞI
		Öğretim elemanı başına düşen Ar-Ge proje sayısı	Öğretim elemanı başına düşen Ar-Ge proje sayısı	STRATEJİ GELİŞTİRME DAİRE BAŞKANLIĞI
		Patent, faydalı model ve endüstriyel tasarım başvuru sayısı	Patent, faydalı model ve endüstriyel tasarım başvuru sayısı	STRATEJİ GELİŞTİRME DAİRE BAŞKANLIĞI
		Uluslararası kuruluşlar tarafından desteklenen Ar-Ge projesi sayısı	Uluslararası endekslerde yer alan bilimsel yayın sayısı	TEKNOLOJİ TRANSFER ARAŞTIRMA VE UYGULAMA MERKEZİ
		Uluslararası endekslerde yer alan bilimsel yayın sayısı	Uluslararası endekslerde yer alan bilimsel yayın sayısı	STRATEJİ GELİŞTİRME DAİRE BAŞKANLIĞI
		Dezavantajlı gruplara yönelik sosyal entegrasyon ve kapsayıcılığa ilişkin yapılan faaliyet sayısı	Dezavantajlı gruplara yönelik sosyal entegrasyon ve kapsayıcılığa ilişkin yapılan faaliyet sayısı	KÜTÜPHANE VE DOKÜMANTASYON DAİRE BAŞKANLIĞI
Eğitim programlarına başvuran kişi sayısı		Eğitim programlarına başvuran kişi sayısı	STRATEJİ GELİŞTİRME DAİRE BAŞKANLIĞI	
Hayat Boyu Öğrenme	Yükseköğretim Kurumları Sürekli Eğitim Faaliyetleri	Mezunlara yönelik gerçekleştirilen faaliyet sayısı	UYGULAMA VE ARAŞTIRMA MERKEZİ	
		Sürekli Eğitim Merkezi (SEM) ve Dil Merkezi (DİLMER) tarafından mesleki eğitime yönelik verilen sertifika sayısı	STRATEJİ GELİŞTİRME DAİRE BAŞKANLIĞI	
		Sürekli Eğitim Merkezi (SEM) ve Dil Merkezi (DİLMER) tarafından mesleki eğitime yönelik verilen sertifika sayısı	SÜREKLİ EĞİTİM UYGULAMA VE ARAŞTIRMA MERKEZİ	

		Tamamlanan sosyal sorumluluk projeleri sayısı	STRATEJİ GELİŞTİRME DAİRE BAŞKANLIĞI
		Üniversitenin çevrecilik alanlarında aldığı ödül sayısı	YAPI İŞLERİ VE TEKNİK DAİRE BAŞKANLIĞI
Tedavi Edici Sağlık	Tedavi Edici Sağlık	Ameliyat sayısı	UYGULAMA VE ARAŞTIRMA MERKEZİ
		Üniversite hastaneleri nitelikli yatak oranı	UYGULAMA VE ARAŞTIRMA MERKEZİ
		Üniversite hastaneleri yatak doluluk oranı	UYGULAMA VE ARAŞTIRMA MERKEZİ
		Yatan hasta sayısı	UYGULAMA VE ARAŞTIRMA MERKEZİ
Yükseköğretim Hizmetleri	Öğretim Elemanlarının Mesleki Gelişimi	SCI, SCI-Expanded, SSCI ve AHCI kapsamındaki dergilerde öğretim elemanı başına düşen yayın sayısı	KÜTÜPHANE VE DOKÜMANTASYON DAİRE BAŞKANLIĞI
		Araştırma bursundan yararlanan öğrenci sayısı	ÖZEL KALEM (GENEL SEKRETERLİK)
		YÖK tarafından öncelikli alanlarında sağlanan burslardan yararlanan doktora öğrenci sayısı	ÖĞRENCİ İŞLERİ DAİRE BAŞKANLIĞI
		YÖK tarafından sağlanan yurt dışında yabancı dil yeterliliklerinin artırılmasına yönelik burslardan yararlanan sayısı	PERSONEL DAİRE BAŞKANLIĞI
		Yükseköğretim Kurulu, Türkiye Bilimler Akademisi ve TÜBİTAK bilim, teşvik ve sanat ödülleri sayısı	STRATEJİ GELİŞTİRME DAİRE BAŞKANLIĞI
		Doktora eğitimini tamamlayanların sayısı	ÖĞRENCİ İŞLERİ DAİRE BAŞKANLIĞI
	Ön Lisans Eğitimi, Lisans Eğitimi ve Lisansüstü Eğitim	Eğitim bilimleri kontenjan doluluk oranı	ÖĞRENCİ İŞLERİ DAİRE BAŞKANLIĞI
		Eğitimin program süresinde bitirilme oranı	ÖĞRENCİ İŞLERİ DAİRE BAŞKANLIĞI
		Fen bilimleri kontenjan doluluk oranı	ÖĞRENCİ İŞLERİ DAİRE BAŞKANLIĞI
		Kütüphanede bulunan basılı ve elektronik kaynak sayısı	KÜTÜPHANE VE DOKÜMANTASYON DAİRE BAŞKANLIĞI
		Kütüphanede bulunan öğrenci başına düşen basılı ve elektronik kaynak sayısı	STRATEJİ GELİŞTİRME DAİRE BAŞKANLIĞI
		Kütüphaneden yararlanan kişi sayısı	KÜTÜPHANE VE DOKÜMANTASYON DAİRE BAŞKANLIĞI
		Lisansüstü öğrencilerin toplam öğrenciler içindeki payı	STRATEJİ GELİŞTİRME DAİRE BAŞKANLIĞI
		Öğrenci başına düşen eğitim alanı	STRATEJİ GELİŞTİRME DAİRE BAŞKANLIĞI
		Öğrenci başına düşen kapalı alan	STRATEJİ GELİŞTİRME DAİRE BAŞKANLIĞI

		Öğrenci değişim programlarından yararlanan öğrencilerin oranı	STRATEJİ GELİŞTİRME DAİRE BAŞKANLIĞI
		Öğretim üyesi başına düşen öğrenci sayısı	STRATEJİ GELİŞTİRME DAİRE BAŞKANLIĞI
		Sağlık bilimleri kontenjan doluluk oranı	ÖĞRENCİ İŞLERİ DAİRE BAŞKANLIĞI
		Sosyal bilimler kontenjan doluluk oranı	ÖĞRENCİ İŞLERİ DAİRE BAŞKANLIĞI
		Teknokent veya Teknoloji Transfer Ofisi (TTO) projelerine katılan öğrenci sayısı	TEKNOLOJİ TRANSFER ARAŞTIRMA VE UYGULAMA MERKEZİ
		Uluslararası kuruluşlarla ortak uygulanan eğitim programı sayısı	ÖĞRENCİ İŞLERİ DAİRE BAŞKANLIĞI
		Yabancı dilde eğitim veren program sayısı	ÖĞRENCİ İŞLERİ DAİRE BAŞKANLIĞI
		Yabancı uyruklu akademisyen sayısı	PERSONEL DAİRE BAŞKANLIĞI
		Yabancı uyruklu öğrenci sayısı	ÖĞRENCİ İŞLERİ DAİRE BAŞKANLIĞI
		Yan dal ve çift ana dal programından mezun olanların toplam mezun sayısına oranı	ÖĞRENCİ İŞLERİ DAİRE BAŞKANLIĞI
	Yükseköğretimde Öğrenci Yaşamı	Barınma hizmetlerinden yararlanan öğrenci sayısı	SAĞLIK, KÜLTÜR VE SPOR DAİRE BAŞKANLIĞI
		Beslenme hizmetlerinden yararlanan öğrenci sayısı	SAĞLIK, KÜLTÜR VE SPOR DAİRE BAŞKANLIĞI
		Öğrenci başına düşen sosyal donatı alanı	STRATEJİ GELİŞTİRME DAİRE BAŞKANLIĞI
		Öğrenci kulüp ve topluluk sayısı	SAĞLIK, KÜLTÜR VE SPOR DAİRE BAŞKANLIĞI
		Sosyal, kültürel ve sportif faaliyet sayısı	SAĞLIK, KÜLTÜR VE SPOR DAİRE BAŞKANLIĞI
		Yükseköğretimde öğrenci başına barınma harcaması	STRATEJİ GELİŞTİRME DAİRE BAŞKANLIĞI
		Yükseköğretimde öğrenci başına beslenme harcaması	STRATEJİ GELİŞTİRME DAİRE BAŞKANLIĞI
		Yükseköğretimde öğrenci yaşamından memnuniyet oranı	STRATEJİ GELİŞTİRME DAİRE BAŞKANLIĞI
		Yükseköğretimde öğrencilere sunulan sağlık hizmetinden yararlanan öğrenci sayısının toplam öğrenci sayısına oranı	SAĞLIK, KÜLTÜR VE SPOR DAİRE BAŞKANLIĞI

