



**KARADENİZ TEKNİK ÜNİVERSİTESİ
EDEBİYAT FAKÜLTESİ**

**2015 YILI
BİRİM FAALİYET RAPORU**

**2016
TRABZON**

İÇİNDEKİLER

ÜST YÖNETİCİ SUNUŞU	3
I- GENEL BİLGİLER	4
A- Misyon ve Vizyon	4
B- Yetki, Görev ve Sorumluluklar	4
C- İdareye İlişkin Bilgiler	5
1- Fiziksel Yapı.....	5
2- Örgüt Yapısı.....	7
3- Bilgi ve Teknolojik Kaynaklar	8
4- İnsan Kaynakları	8
5- Sunulan Hizmetler	11
6- Yönetim ve İç Kontrol Sistemi	13
II- AMAÇ ve HEDEFLER	14
A- İdarenin Amaç ve Hedefleri	14
B- Temel Politikalar ve Öncelikler	16
III- FAALİYETLERE İLİŞKİN BİLGİ VE DEĞERLENDİRMELER	17
A- Mali Bilgiler	17
1- Bütçe Uygulama Sonuçları	17
2- Temel Mali Tablolara İlişkin Açıklamalar	17
3- Mali Denetim Sonuçları	18
B- Performans Bilgileri	18
1- Faaliyet ve Proje Bilgileri	18
IV- KURUMSAL KABİLİYET VE KAPASİTENİN DEĞERLENDİRİLMESİ	20
A- Üstünlükler	20
B- Zayıflıklar	20
V- ÖNERİ VE TEDBİRLER	21

BİRİM YÖNETİCİSİ SUNUŞU

KTÜ, son yirmi yılda sosyal bilimlere yönelik çalışmalarını hızlandırmış, bu manada sosyal bilimler sahasında birçok fakülte ve bu fakültelele bağılı bölümler tesis ederek ülke yararına arařtırmalar yapmak ve donanımlı öğrenciler yetiřtirmek yolunda faaliyet alanını genişletmiřtir. Bilimsel çalışma üretme tecrübesi, KTÜ'nün sosyal bilimler alanında da belli bir birikime sahip olmasını sağılamıřtır. Karadeniz Teknik Üniversitesi bünyesinde sosyal bilimler alanında etkin bir sosyal bilimler alanı oluřturan Edebiyat Fakültesi, bilgi üretimi ve bilgi kullanıcısı yetiřtirme sorumluluk ve anlayıřı içinde bir misyon ve vizyon belirlemiřtir.

Karadeniz Teknik Üniversitesi Edebiyat Fakültesi yeni açılan bölümleri, yetiřmiř akademik ve idarî kadrosu, 2349 öğrencisi ve nitelikli yapısıyla gittikçe büyüyen merkezi kampüsün önemli birimleri arasında yer almaktadır. 2015 yılı içinde Edebiyat Fakültesi eğitim-öğretim faaliyetlerine 2 si yabancı uyruklu 69 akademik, 15 idari personeli ile devam etmektedir. Sosyal bilimler alanında ülkemizin ihtiyaçları doğırtusunda yetiřtirilerek ilgili bölümlerimizden mezun olan öğrencilerimiz, akademik hayata adım atmak, Üniversitemiz tarafından da verilen “Pedagojik Formasyon Eğitimi Sertifika Programı”nı tamamladıktan sonra devlet ve özel sektörde faaliyet gösteren okullarda öğretmen olarak görev almak, arřiv ve kütüphanelerde çalışmak, mütercimlik yapmak gibi çalışma olanaklarına kavuřmaktadırlar.

Edebiyat Fakültesi, hem Karadeniz Teknik Üniversitesi bünyesinde hem de ulusal ölçeklerde kendisine saygın bir konum elde etme hedefindedir. Bu hedef için güçlü ve dinamik idari ve akademik kadrosu ile yoluna devam etmekte, insani bilimler alanında çalışmanın sorumluluğı içinde kültür ve sanat etkinliklerini desteklemekte ve gerçekteřtirmekte; çağın gereklerine uygun, güncel bir eğitim anlayıřını benimsemektedir

İdari yapılanması ve gelişen akademik kadrosuyla, belirlenen hedefler doğırtusunda çalışmalarına devam eden Fakültemiz, Türkiye Cumhuriyetinin gelişimine hizmet edecek nitelikli elemanlar yetiřtirmek için azimle ilerlemektedir. Bu yolda gayemiz, sosyal bilimler alanında çağdař bilgi donanımına sahip, arařtıran, sorgulayan ve paydařlarıyla iřbirliğı yaparak öğrendiklerini hayata geçirebilen, mevcut sorunlara çözümler üretebilen ve katma deęer yaratabilen bireyler yetiřtirmektir.

Prof. Dr. A. Mevhibe COŐAR

Dekan

I- GENEL BİLGİLER

Karadeniz Teknik Üniversitesi tarihinde Fen-Edebiyat Fakültesi geçmişi ve birikimine sahip Edebiyat Fakültesi, bünyesinde Tarih, Türk Dili ve Edebiyatı, Batı Dilleri ve Edebiyatı, Rus Dili ve Edebiyatı, Sosyoloji, Felsefe, Sanat Tarihi, Psikoloji ve Arkeoloji olmak üzere toplam 9 bölüm mevcuttur. Bu bölümlerden Tarih, Türk Dili ve Edebiyatı, Batı Dilleri ve Edebiyatı, Sosyoloji ile Rus Dili ve Edebiyatı eğitim ve öğretim çalışmalarını sürdürmektedir. Adı geçen diğer bölümlerin akademik ve idari yapılanma çalışmaları devam etmektedir.

Fakültemizde 2015 yılı itibariyle doluluk oranına göre 69 akademik, 15 idari personel görev yapmaktadır. Yeni katılımlarla desteklenecek olan akademik ve idari kadromuzla önümüzdeki yıllarda Türkiye'nin ve Üniversitemizin en seçkin Fakülteleri arasında yer almak, temel hedeflerimiz arasındadır.

2015 yılında birinci ve ikinci öğretim bütçesine ayrılan 5.373.755,70 liranın 5.177.873,86 lirası harcanarak 2015 bütçesi istenilen oranda gerçekleşmiş, 195.881,84 lira fazla vermiştir. Mali denetim sonucu harcamalarda her hangi bir hata tespit olunmamış, başarılı bir bütçe yılı geçirilmiştir.

A. Misyon ve Vizyon

Misyon

Edebiyat Fakültesi, eğitim-öğretim alanında uluslararası standartlarda çağdaş yöntemleri uygulayarak öğrencilerinin Atatürk İlke ve İnkılapları doğrultusunda, toplumun ihtiyaç duyduğu bilgi ve deneyime sahip olarak çok yönlü biçimde yetişmelerini sağlamak için gayret sarf etmektedir.

Hem ülke ekonomisi hem de toplumun kaynaştırıcı unsurları için gerekli ihtiyaç alanlarına doğrudan veya dolaylı olarak katkı sağlayacak araştırma konuları başta olmak üzere bilimselliği evrensel ilke kabul ederek her alanda etkin faaliyetler yürütmek, önemli uğraş alanlarındandır. Tüm bu faaliyetler gerçekleştirilirken idari ve mali boyutta öğrenci ve akademisyenler için uluslararası standartlara uygun bir eğitim-öğretim ve araştırma ortamı hazırlayarak gerekli her türlü idari hizmeti profesyonel bir biçimde sunmak görev edinilmiştir.

Vizyon

Öğrencilerine Atatürk İlke ve İnkılapları doğrultusunda ilmi üstün tutan, bilgi toplumunun gerektirdiği akademik ve kişisel eğitimi veren, ulusal ve uluslararası alanda başarı sağlamış akademisyenler ile eğitim-öğretim ve araştırma faaliyetlerini yürüten ve söz konusu faaliyetlerini profesyonel idari hizmet anlayışı ile uygun fiziksel şartlarda sürdüren bir Fakülte olmak.

B. Yetki, Görev ve Sorumluluklar

2547 sayılı Yükseköğretim Kanununun 16. Maddesi ile fakülte organları dekan, fakülte kurulu ve fakülte yönetim kurulu olmak üzere oluşturulmuştur.

Dekan

2015 yılı Kasım ayına kadar Fakülte Dekanlık görevini yürüten Prof. Dr. A. Mevhibe COŞAR tekrardan dekan; Prof. Dr. Temel ÖZTÜRK ve Yrd. Doç. Dr. Ahmet KÖKSAL dekan yardımcılıklarına atanmıştır. Tülay KUKUL fakülte sekreterliği görevini devam ettirmektedir.

Fakülte Kurulu

Fakülte kurulu, dekanın başkanlığında fakülteye bağlı bölümlerin başkanları ile üç yıl için fakültedeki profesörlerin kendi aralarından seçtikleri üç, doçentlerin kendi aralarından seçtikleri iki, yardımcı doçentlerin kendi aralarından seçtikleri bir öğretim üyesinden oluşmaktadır. Fakültenin eğitim – öğretim bilimsel araştırma ve yayım faaliyetleri ve bu faaliyetlerle ilgili esasları, plan, program ve eğitim–öğretim takvimini kararlaştırmakta, Fakülte yönetim kuruluna üye seçmek görevlerini yürütmektedirler.

Fakülte Yönetim Kurulu

Fakülte yönetim kurulu, dekanın başkanlığında fakülte kurulunun üç yıl için seçeceği üç profesör, iki doçent ve bir yardımcı doçentten oluşur. Görevleri, Fakülte kurulunun kararları ile tespit ettiği esasların uygulamasında dekana yardım etmek, Fakültenin eğitim–öğretim, plan ve programları ile takvimin uygulanmasını sağlamaktır. Fakültenin yatırım, program ve bütçe tasarısını hazırlamak, Dekanın fakülte yönetimi ile ilgili getireceği bütün işlerde karar almak, öğrencilerin kabulü, ders intibakları ve çıkarılmaları ile eğitim – öğretim ve sınavlara ait işlemleri hakkında karar vermek de görevleri arasındadır.

C. İdareye İlişkin Bilgiler

1- Fiziksel Yapı

Edebiyat Fakültesi mevcut fiziki alanlarını Fen Fakültesi ile ortak kullanmaktadır. Bu kullanım alanlarına ilişkin bilgileri Fen Fakültesi yıllık faaliyet raporunda belirteceğinden tekrarara düşülmemek amacıyla Edebiyat Fakültesi tarafından bu başlık altında bilgi girilmemiştir. Sadece Edebiyat Fakültesine münhasır taşınır malzeme listesinin tablosundaki mevcut durum aktarılmıştır.

1.1. Taşıtlar ve Taşınır Malzeme Listesi

1.1.1. Taşınır Malzeme Listesi

Hesap Kodu	I. Düzey Kodu	II. Düzey Kodu	DAYANIKLI TAŞINIRLAR	Ölçü Birimi	Miktar
253			Tesis, Makine ve Cihazlar		
253	1		Tesisler Grubu		
253	1		Taşınmaz olarak değerlendirildiğinden Taşınır Kod Listesine alınmamıştır. Sadece muhasebe detay hesap planlarında yer alacaktır.		
253	2		Makineler ve Aletler Grubu		
253	2	1	Tarım ve Ormancılık Makineleri ve Aletleri		
253	2	2	İnşaat Makineleri ve Aletleri		
253	2	3	Atölye Makineleri ve Aletleri		
253	2	4	İş Makineleri ve Aletleri		
253	2	5	Güç Elektroniği ve Basıncı Makineler ile Aletleri		
253	2	6	Posta Makineleri		
253	2	7	Paketleme Makineleri		
253	2	8	Etiketleme ve Numaralandırma Makineleri		
253	2	9	Ayırma, Sınıflandırma Makineleri		
253	2	10	Matbaacılıkta Kullanılan Makine ve Aletler	Adet	9
253	3		Cihazlar ve Aletler Grubu		
253	3	1	Yıkama, Temizleme ve Ütüleme Cihaz ve Araçları	Adet	1
253	3	2	Beslenme/Gıda ve Mutfak Cihaz ve Aletleri	Adet	1
253	3	3	Kurtarma Amaçlı Cihaz ve Aletler		
253	3	4	Ölçüm, Tartı, Çizim Cihazları ve Aletleri		
253	3	5	Tıbbi ve Biyolojik Amaçlı Kullanılan Cihazlar ve Aletler		
253	3	6	Araştırma ve Üretim Amaçlı Cihazları ve Aletleri	Adet	4
253	3	7	Müzik Aletleri ve Aksesuarları	Adet	3
253	3	8	Spor Amaçlı Kullanılan Cihaz ve Aletler		
255			Demirbaşlar Grubu		
255	1		Döşeme ve Mefruşat Grubu		
255	1	1	Döşeme Demirbaşları		
255	1	2	Temsil ve Tören Demirbaşları		
255	1	3	Koruyucu Giysi ve Malzemeler		
255	1	4	Seyahat, Muhafaza ve Taşıma Amaçlı Demirbaş Niteliğindeki Taşınırlar		
255	1	5	Hastanede Kullanılan Demirbaş Niteliğindeki Taşınırlar		
255	2		Büro Makineleri Grubu	Adet	353
255	2	1	Bilgisayarlar ve Sunucular	Adet	166
255	2	2	Bilgisayar Çevre Birimleri	Adet	51
255	2	3	Tekser ve Çoğaltma Makineleri	Adet	9
255	2	4	Haberleşme Cihazları	Adet	76
255	2	5	Ses, Görüntü ve Sunum Cihazları	Adet	42
255	2	6	Aydınlatma Cihazları		
255	2	99	Diğer Büro Makineleri ve Aletleri Grubu	Adet	9
255	3		Mobilyalar Grubu	Adet	1705
255	3	1	Büro Mobilyaları	Adet	1536
255	3	2	Misafirhane, Konaklama ve Barınma Amaçlı Mobilyalar	Adet	149
255	3	3	Kafeterya ve Yemekhane Mobilyaları		
255	3	4	Bebek ve Çocuk Mobilyası ve Aksesuarları		
255	3	5	Seminer ve Sunum Amaçlı Ürünler	Adet	20
255	4		Beslenme/Gıda ve Mutfak Demirbaşları Grubu		

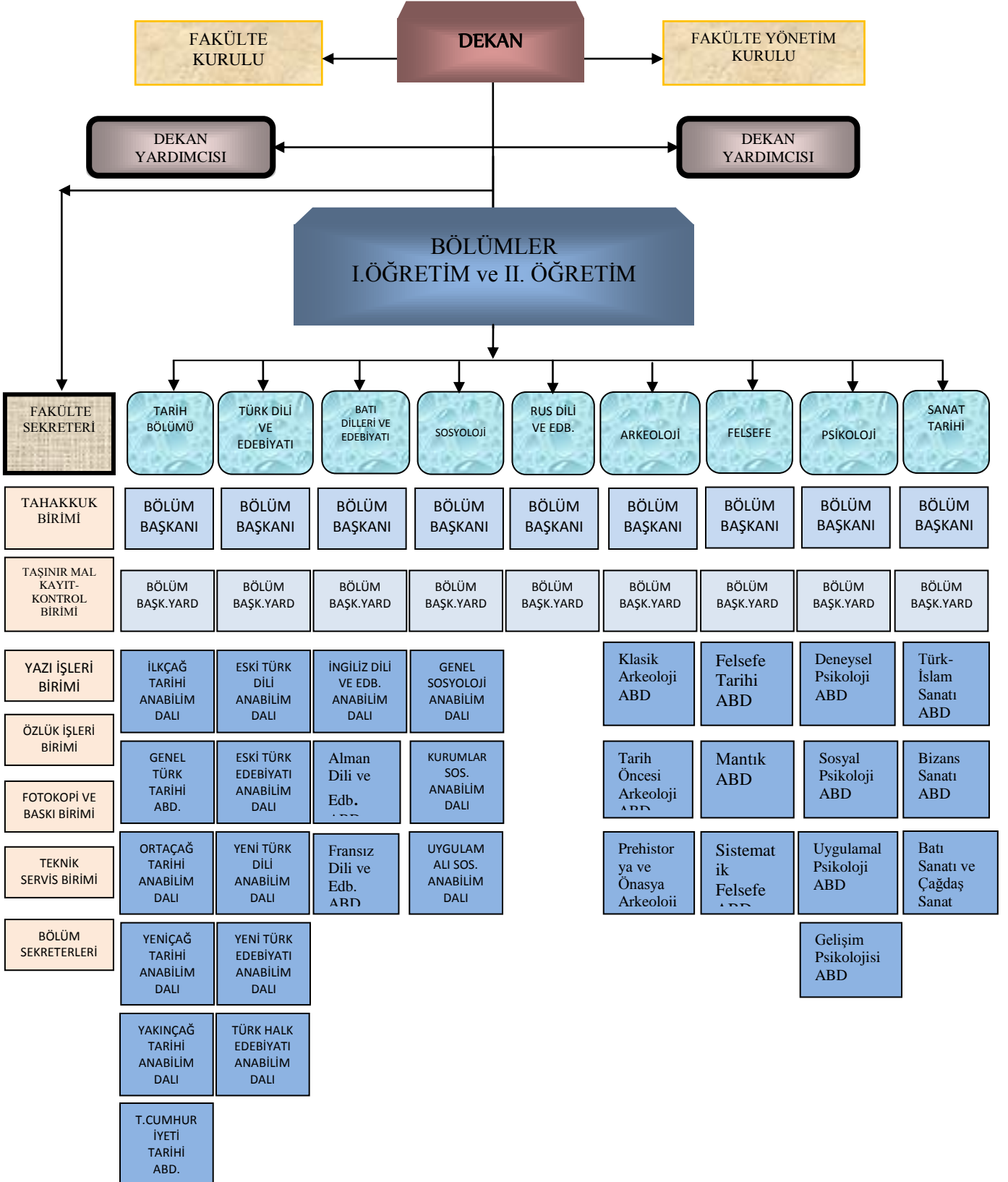
*İdari ve Mali İşler Daire Başkanlığı Üniversite geneli bilgilerini dolduracak.

*İlgili birimler kendi bilgilerini girerken kendi mevcutlarına göre tabloya satır ekleyip-çıkarak dolduracaklar.

2- Örgüt Yapısı

Fakültemizin en üst yöneticisi Dekanımız Prof. Dr. A. Mevhibe Coşar'dır. Dekana bağlı akademik ve idari işlerde yardımcı Prof. Dr. Temel Öztürk ve Yrd. Doç. Dr. Ahmet Köksal dekan yardımcılığı görevini yürütmektedir. Dekana bağlı bölüm başkanları bulunmaktadır. İdari personelden sorumlu Fakülte Sekreteri *Tülay Kukul*'dur.

Şekil 1 Edebiyat Fakültesinin Organizasyon Şeması



3- Bilgi ve Teknolojik Kaynaklar

Fakültemizde akademik personelin tamamının bilgisayarı olup aşağıdaki tabloda olduğu gibidir. Bilgisayarların tamamı internet şebekesine bağlantılı olup ilgili hizmetlerden faydalanmaktadır.

3.1- Yazılımlar ve Bilgisayarlar

Cinsi	İdari Amaçlı (Adet)	Eğitim Amaçlı (Adet)	Araştırma Amaçlı (Adet)	Toplam
Yazılım				
Masa Üstü Bilgisayar	27	16	50	93
Taşınabilir Bilgisayar	14	2	16	32

*Verilecek sayılar edinme şekline bakılmaksızın taşınır kayıtları altında yer alan sayılar yazılacak.

3.2- Diğer Bilgi ve Teknolojik Kaynaklar

Cinsi	İdari Amaçlı (Adet)	Eğitim Amaçlı (Adet)	Araştırma Amaçlı (Adet)
Akıllı Tahta			
Projeksiyon	7	16	
Slayt makinesi			
Tepegöz			
Episkop			
Barkot Okuyucu			
Baskı makinesi	1		
Fotokopi makinesi	8		
Faks	2		
Fotoğraf makinesi	2	6	
Kameralar	9	4	
Televizyonlar	2	4	
Tarayıcılar			
Müzik Setleri			
Mikroskoplar			
DVD ler			

4- İnsan Kaynakları(*)

4.1- Akademik Personel

	Kadroların Doluluk Oranına Göre		
	Dolu	Boş	Toplam
Profesör	11		11
Doçent	11		11
Yrd. Doçent	21		21
Öğretim Üyeleri Toplamı	43		43
Öğretim Görevlisi	9		9
Okutman			
Çevirici			
Eğitim-Öğretim Planlamacısı			
Araştırma Görevlisi	17		17
Uzman			
Öğretim Üyesi Dışındaki Akademik Personel Toplamı	26		26
Genel TOPLAM	69		69

Açıklama: Tablodaki akademik personelimiz dışında Batı Dilleri ve Edebiyatı Bölümümüzde 13/b ile görevlendirilen 2 öğretim görevlisi ve 2 okutman mevcuttur.

4.2- Yabancı Uyruklu Akademik Personel

Yabancı Uyruklu Öğretim Elemanları		
Unvan	Geldiği Ülke	Çalıştığı Bölüm
Profesör	Rusya	Rus Dili ve Edebiyatı
Doçent		
Yrd. Doçent	İran	Batı Dilleri ve Edebiyatı
Öğretim Görevlisi		
Okutman		
Uzman		
Toplam		

4.3 - Akademik Personelin Yaş İtibariyle Dağılımı

Akademik Personelin Yaş İtibariyle Dağılımı						
	21-25 Yaş	26-30 Yaş	31-35 Yaş	36-40 Yaş	41-50 Yaş	51- Üzeri
Kişi Sayısı	4	10	14	15	21	7
Yüzde	6	14	20	21	30	10

4.4- İdari Personel

İdari Personel (Kadroların Doluluk Oranına Göre)			
	Dolu	Boş	Toplam
Genel İdari Hizmetleri	10		10
Sağlık Hizmetleri Sınıfı			
Teknik Hizmetleri Sınıfı	2		2
Eğitim ve Öğretim Hizmetleri sınıfı			
Avukatlık Hizmetleri Sınıfı			
Din Hizmetleri Sınıfı			
Yardımcı Hizmetler Sınıfı	3		3
Toplam	15		15

4.5- İdari Personelin Eğitim Durumu

İdari Personelin Eğitim Durumu					
	İlköğretim	Lise	Ön lisans	Lisans	Yüksek L.ve Doktora
Kişi Sayısı	1	3	3	7	1
Yüzde	7	20	20	47	7

4.6- İdari Personelin Hizmet Süreleri

İdari Personelin Hizmet Süresi						
	1 - 3 Yıl	4 - 6 Yıl	7 - 10 Yıl	11 - 15 Yıl	16 - 20 Yıl	21 - Üzeri
Kişi Sayısı	1	5		3	1	5
Yüzde	7	33		20	7	33

4.7- İdari Personelin Yaş İtibariyle Dağılımı

İdari Personelin Yaş İtibariyle Dağılımı						
	21-25 Yaş	26-30 Yaş	31-35 Yaş	36-40 Yaş	41-50 Yaş	51- Üzeri
Kişi Sayısı	1	2	3	4	4	1
Yüzde	7	13	20	27	27	7

4.8- Personelin Cinsiyet Dağılımı

Kadın Erkek Personel Dağılımı Sayıları *					
	Kadın	Erkek	Toplam	K %	E %
Akademik Personel	30	41	71	42	58
İdari Personel	9	6	15	60	40
TOPLAM	39	47	86	45	55

4.9- İşçiler

İşçiler (Çalıştıkları Pozisyonlara Göre)			
	Dolu	Boş	Toplam
Sürekli İşçiler	2		2
Vizeli Geçici İşçiler (adam/ay)			
Toplam	2		2

4.10- Sürekli İşçilerin Hizmet Süreleri

Sürekli İşçilerin Hizmet Süresi						
	1 – 3 Yıl	4 – 6 Yıl	7 – 10 Yıl	11 – 15 Yıl	16 – 20 Yıl	21 - Üzeri
Kişi Sayısı						2
Yüzde						100

4.11- Sürekli İşçilerin Yaş İtibariyle Dağılımı

Sürekli İşçilerin Yaş İtibariyle Dağılımı						
	21-25 Yaş	26-30 Yaş	31-35 Yaş	36-40 Yaş	41-50 Yaş	51- Üzeri
Kişi Sayısı					1	1
Yüzde					50	50

4.12- Yıllar İtibarı ile Personel Sayılarının Dağılımı

Personel Sınıfı	2013 Yılı	2014 Yılı	2015 Yılı
Akademik Personel	62	60	69
Yabancı Uyruklu Akademik Personel	1	1	2
İdari Personel	15	15	15
Sözleşmeli İdari Personel(4/b)		-	
İşçi		2	2
TOPLAM	78	78	88

5- Sunulan Hizmetler

5.1- Eğitim Hizmetleri

5.1.1- Öğrenci Sayıları (*)

		Edebiyat Fakültesi	Toplam
I. Öğretim	Erkek	406	406
	Kız	895	895
	Toplam	1301	1301
II. Öğretim	Erkek	367	367
	Kız	681	681
	Toplam	1048	1048
Uzaktan Eğitim	Erkek		
	Kız		
	Toplam		
Toplam Erkek		773	773
Toplam Kız		1576	1576
Genel Toplam		2349	2349

5.1.2- Yabancı Dil Hazırlık Sınıfı Öğrenci Sayıları

Yabancı Dil Eğitimi Gören Hazırlık Sınıfı Öğrenci Sayıları ve Toplam Öğrenci Sayısına Oranı								
Birim Adı	I. Öğretim			II. Öğretim			I. ve II. Öğretim Toplamı(a)	Yüzde*
	E	K	Top.	E	K	Top.	Sayı	
Edebiyat Fakültesi	27	68	95	25	67	92	187	7,96

*Yabancı dil eğitimi gören öğrenci sayısının toplam öğrenci sayısına oranı (Yabancı dil eğitimi gören öğrenci sayısı/Toplam öğrenci sayısı*100)

5.1.3- Öğrenci Kontenjanları

Öğrenci Kontenjanları ve Doluluk Oranı				
Birim Adı	LYS Kontenjanı	LYS sonucu Yerleşen	Boş Kalan	Doluluk Oranı
Edebiyat Fakültesi	520	514	6	98,84
Toplam	520	514	6	98,84

5.1.4- Yüksek Lisans ve Doktora Programları

Enstitülerdeki Öğrencilerin Yüksek Lisans (Tezli/ Tezsiz) ve Doktora Programlarına Dağılımı					
Birim Adı	Program Sayısı	Yüksek Lisans Yapan Sayısı		Doktora Yapan Sayısı	Toplam
		Tezli	Tezsiz		
Edebiyat Fakültesi	2	245	-	71	316
Toplam	2	245	-	71	316

5.1.5- Yabancı Uyruklu Öğrenciler

Yabancı Uyruklu Öğrencilerin Sayısı ve Bölümleri			
	Kadın	Erkek	Toplam
Edebiyat Fakültesi	13	17	30
Toplam	13	17	30

5.1.6- Engelli öğrenci Sayıları

	Engelli Öğrenci Sayıları		
	Erkek	Kız	Toplam
Önlisans/Lisans/Yükseklisans	1	1	2

5.1.7- Alanlarına göre öğrenci sayıları

Öğrenci Sayıları			
Birimin Adı	Ön lisans	Lisans	Yüksek Lisans
Doğa ve Mühendislik Bilimleri Programları Toplam Öğrenci Sayısı			
Beşeri ve Sosyal Bilimler Programları Toplam Öğrenci S		2349	245
Sağlık Bilimleri Programları Toplam Öğrenci Sayısı			
Toplam			

5.1.8- Yatay Geçişle 2014-2015 Eğitim Öğretim Yılında Yatay Geçiş Sayıları

	Kurum Dışı		Kurum İçi
	Gelen	Giden	Geçiş yapan
Toplam	35	33	1

5.1.11- Öğretim Üyesi Yetiştirme Programı Hareketliliği

	Başka Üniversitelere Gönderilen Araş. Görevlisi	Başka Üniversiteden gelen Araş. Görevlisi
	3	2

6- Yönetim ve İç Kontrol Sistemi

6.1- İç Kontrol Revize Eylem Planı çerçevesinde yapılan Faaliyetler

BİLEŞENLER	GERÇEKLEŞTİRİLEN EYLEMLER
KONTROL ORTAMI	<ol style="list-style-type: none">1. İç kontrol birim çalışma grubu oluşturularak güncellemeleri yapılmış olup eğitim ve bilgilendirme faaliyetlerine devam edilmektedir.2. Web sayfasında iç kontrole ilişkin bilgi ve belgelere ulaşmak için bir başlık oluşturulmuştur.3. Tüm personelin hassas görevleri de dâhil olmak üzere görev tanımları yapıp kendilerine duyurulmuştur.4. Personele etik kurallar bildirilerek görev tanımları yapılmış, bu sayede dürüstlük, hesap verilebilirlik ve saydamlık sağlanmıştır.5. İdarenin misyonu, organizasyon yapısı ile görev tanımları belirlenmiştir.6. Personelin yeterliliği ve performansının artırılması için istihdam ve yer değiştirme çalışmalarında liyakat ilkesine göre hareket edilmektedir.7. Personelin performansının değerlendirilmesinde eğitim ve ödüllendirme aşamaları tespit edilmiştir.8. İş akış süreçleri tespit edilerek imza ve onay süreçleri personele duyurulmuştur.9. İş akış sürecine uygun olarak yönetici tarafından ilgili konularda yetki devri gerçekleştirilmiştir (Eğitimden sorumlu dekan yardımcısına bir yetki devri gerçekleştirilmiştir).
RİSK DEĞERLENDİRME	<ol style="list-style-type: none">1. Tüm personelin katılımıyla hazırlanan 2014-2018 stratejik planı Web sitesinde yayınlanmıştır.2. Stratejik planda bütçe ve birim faaliyetlerine uygun olarak amaç ve hedefler doğrultusunda periyodik izlemeler yapılmaktadır.3. Birim Risk Koordinatörü ve Risk Belirleme Ekibi oluşturulmuştur.4. "Doğrudan Temin", "Sınav Süreci" ve "Öğrenci Disiplin Soruşturma Süreci" gibi bazı iş akışı süreçlerinin alt süreçlerine yönelik "Risk Değerlendirilmesi" yapılmıştır.
KONTROL FAALİYETLERİ	<ol style="list-style-type: none">1. Faaliyetler ve riskler için kontrol stratejileri ve yöntemleri uygulanmaktadır.2. Risk değerlendirmesi yapılan süreçlerin kontrol noktaları belirlenerek kontrol faaliyetleri yapılmaktadır.3. Kontrol strateji ve yönetimlerinin yazılı olarak belirlenme çalışmaları sürdürülmektedir.4. Faaliyetlerin prosedürleri belirlenerek mevzuat çerçevesinde yazılı hale getirilmiş olup bunların web sitesinde yayınlanması çalışmaları sürdürülmektedir.5. Görevler ayrılığına uygun olarak görev tanımları tamamlanmış olup ilgili personel bilgilendirilmiştir.6. Personelin iş ve işlemleri periyodik aralıklarla hiyerarşik sistemde kontrol edilmiş, olumsuzluğun söz konusu olması durumunda gerekli bilgilendirme toplantıları düzenlenmiştir.7. Faaliyetlerin sürekliliği açısından vekil personel listesinin oluşturulup web sitesinde bunların yayınlanması çalışmaları sürdürülmektedir.8. Bilgi sistemlerinin kontrolleri açısından web sitesi ve bilgi işlem sorumlusu görevlendirilmiştir.

	9. Personelin bilgi işlem sistemlerini kullanması için gerekli uyarılar yapılmıştır.
BİLGİ VE İLETİŞİM	<p>1. Birimlerde veri girişi ve güncellenme süreç sorumluları belirlenmiştir.</p> <p>2. Personelin kullanımı için birer adet bilgisayar ve internet bağlantısı sağlanmıştır.</p> <p>3. Tüm birimlerin ve personelin adreslerine web sitesinde yer verilmiştir.</p> <p>4. Web sitesinde “Mezunlarla İletişim” modülü oluşturulmuştur.</p> <p>5. Kurum ve kişilik hakları açısından sakıncası olmayan analizlerin bir kısmının web sayfasında yayınlanması sağlanmıştır.</p> <p>6. 2013 yılına ve geçmiş yıllara ait faaliyet raporları hazırlanıp Strateji Daire Başkanlığına gönderilmiştir.</p> <p>7. Stratejik plan web sitesinde yayınlanmış ve kamuoyuna duyurulmasına devam edilmektedir.</p> <p>8. Birim personeli, görev ve faaliyetleri ile ilgili hazırlayacakları raporlar hakkında bilgilendirilmişlerdir.</p> <p>9. Birimlerde “Elektronik Belge Yönetim Sistemi” uygulamasına geçilmiş ve yazışmalar buradan yapılmaktadır.</p> <p>10. Kayıt ve dosyalama Başbakanlıkça belirtilen standart dosya planına ve ilgili diğer mevzuat yükümlülüklerine göre yapılmaktadır.</p> <p>11. Fiziki imkân yetersizliği dolayısıyla birimde bir arşiv bulunmadığından arşivleme çalışmaları Fen Fakültesi ile ortak yürütülmektedir.</p> <p>12. Hata, usulsüzlük ve yolsuzluklara ilişkin bildirimlerde sözlü ve yazılı uyarılar yapılmıştır.</p> <p>13. Web sitesinde “Bize Yazın” bölümü aktif olarak devam etmektedir.</p>
İZLEME	İzleme çalışmaları sürdürülmektedir.

II- AMAÇ ve HEDEFLER

A-Birimin Amaç ve Hedefleri

Stratejik Amaçlar	Stratejik Hedefler
Stratejik Amaç-1 <i>Eğitim-Öğretim Kalitesini Geliştirmek</i>	<p>Hedef 1: Türkiye'nin uluslararası alanda daha etkin olması için Türk uygarlığının dilini, edebiyatını, tarihini, folklorunu, sanatını, müziğini, bireysel ve toplumsal davranışlar örgüsünü, özdeksel (maddi) kültür eserlerini, üretim ve tüketim alışkanlıklarını disiplinlerarası ve bütüncül (holistic) bir yaklaşımla inceleyerek evrensel ölçülerde bilim dünyasına kazandırmak.</p> <p>Hedef 2: Öğretim üyesi performansını artırmak için gerekli düzenlemeleri yapmak.</p> <p>Hedef 3: Öğretim üyesi ve araştırma görevlisi sayısını artırmak.</p> <p>Hedef 4: Akreditasyon sistemini 2018 yılına kadar uluslararası düzeyde kabul gören bir seviyeye getirmek.</p> <p>Hedef 5: Erasmus ve Farabi programına katılım</p>

	<p>oranını arttırmak.</p> <p>Hedef 6: Dersliklerin ve diğer alanların alt yapısı ve teknolojik olanaklarını arttırmak.</p> <p>Hedef 7: Bilgiye ulaşma olanaklarının artırılması ve geliştirilmesi için girişimlerde bulunmak.</p> <p>Hedef 8: Öğrencilerin gelişimini destekleyici bilimsel ve sosyal eğitim vermek.</p> <p>Hedef 9: Öğrenci ve çalışan memnuniyeti için anketler uygulamak ve verilere göre gerekli düzenlemeleri yapmak.</p> <p>Hedef-10. Farklı binalarda faaliyet gösteren birimleri tek binada toplamak. Bağımsız bir bina için mevcut idari girişimleri hızlandırmak.</p>
<p>Amaç- 2 <i>Araştırma Kapasitesini Geliştirmek ve Teşvik Etmek</i></p>	<p>Hedef 1: Disiplinlerarası perspektifi temel yaklaşım olarak benimsemek, bu yaklaşımı kurumsal hâle getirmek, hem projeler hem de eğitim-öğretim programında ortaya koyulan “çok boyutluluk” konusunda örnek bir kuruma dönüştürmek.</p> <p>Hedef 2: Projeler yapmak; sunulan ve sonuçlandırılan proje sayısı ile BAP ve diğer araştırma fonlarından yararlanma oranını arttırmak.</p> <p>Hedef 3: Ulusal ve uluslararası bilimsel yayın (makale, bildir, kitap vs.) sayı ve niteliğini arttırmak.</p> <p>Hedef 4: Malî kaynakların yeterli seviyeye ulaşması için girişimlerde bulunmak ve bu yöndeki desteği sağlamak.</p> <p>Hedef 5: Başarı ve performansı ödüllendirici mekanizmalar kurmak.</p>
<p>Amaç -3 <i>Kalite Süreçlerini Benimsemiş Bir Yönetim Anlayışı Doğrultusunda İnsan Kaynaklarının Geliştirilmesi</i></p>	<p>Hedef 1: Bilimsel araştırma ve uygulamalar yaparken aynı zamanda lisansüstü düzeyde eğitim-öğretim aracılığı ile ihtiyaç duyulan insan gücünü yetiştirmek.</p> <p>Hedef 2: Açılmış ve açılacak yüksek lisans programlarına başvuruları cazip hâle getirmek ve yapılacak özel duyuru ve afişlerle nitelikli öğrenci yelpazesini genişletmek.</p> <p>Hedef 3: Yüksek lisans eğitimine yurt dışından öğrenci katılımını sağlamak ve öğrenci değişim programlarını geliştirmek.</p> <p>Hedef 4: Akademisyenleri yabancı dil bilgilerini geliştirmeleri için yurtdışına gitmeye teşvik etmek.</p> <p>Hedef 5: Bilimsel çalışmalarını takip ve temin etmek için malî durumları iyileştirmek.</p> <p>Hedef 6: Yayın teşviklerinin yeterli derecede olmasını sağlamak.</p> <p>Hedef 7: Yurt dışı ve yurt içi bilimsel</p>

	etkinlikleri teşvik etmek.
Amaç -4 Toplumsal Hizmetleri Geliştirmek	<p>Hedef 1: Disiplinlerarası yaklaşımla elde edilecek bulguların ele alınacağı ulusal ve uluslararası nitelikte sempozyumlar, paneller ve konferanslar düzenlemek.</p> <p>Hedef 2: Sosyal ve kültürel faaliyetler düzenlemek.</p> <p>Hedef 3: Mezunlarla iletişime geçmek; öğrenim esnasında ve sonrasında iletişimin devamlılığını sağlamak.</p> <p>Hedef 4: Her yıl en az bir kültürel gezi düzenlemek.</p>
Amaç -5 Uluslararası Tanınırlığımızı Artırmak	<p>Hedef 1: Yurt içinde ve yurt dışındaki benzer kuruluşlarla işbirliğinde bulunarak, alanda uluslararası nitelikte yetkin bir konuma gelmek.</p> <p>Hedef 2: Ulusal ve uluslararası paneller, konferanslar ve sempozyumlar düzenlemek ve katılım düzeyini üst seviyede tutmak.</p>

B-Temel Politikalar ve Öncelikler

Eğitim-öğretimde kaliteyi gözetmek
 Bilimsel araştırma ve uygulamaları teşvik etmek
 Akademik liyakate önem vermek
 Başarıyı önemsemek
 Gelişime açık olmak
 Çalışanların yönetime katılımını öngören yönetim politikası uygulamak
 Ulusal kimlikle evrensel değerleri bağdaştırmak
 Etik düşünceye ve anlayışa sahip olmak
 Kaynakları etkin ve verimli şekilde kullanmak
 Özgürlük içinde disiplini öngörmek
 Tutarlı ve adaletli bir yönetim politikası izlemek
 Topluma ve çevreye duyarlı olmak
 Ulusal ve kültürel değerleri gözetmek

Öncelikler:

Fakültemizde çağdaş eğitim-öğretiminin gerektirdiği kaliteli eğitim-öğretim hizmetlerinin verilebilmesi için fiziki mekânların iyileştirilmesinin sağlanması,
 Makine-teçhizat ve malzeme eksikliklerinin giderilmesi,
 Öğretim üyesi sayısını artırarak öğretim üyesine başına düşen öğrenci sayısı oranını en iyi seviyeye getirmek.

III- FAALİYETLERE İLİŞKİN BİLGİ VE DEĞERLENDİRMELER

A-Mali Bilgiler

1- Bütçe Uygulama Sonuçları

1.1.Bütçe Giderleri

FONKSİYONEL DÜZEYDE 2015 ÖDENEK KULLANIM DURUMU					
Fonksiyonel Kodu	BÜTÇE GİDERİNİN TÜRÜ	BAŞLANGIÇ ÖDENEĞİ	TOPLAM ÖDENEK	TOPLAM HARCAMA	H/Ö Oranı %
01	Genel Kamu Hizmetleri				
02	Savunma Hizmetleri				
03	Kamu Düzeni ve Güvenlik Hizmetleri				
07	Sağlık Hizmetleri				
08	Dinlenme, Kültür ve Din Hizmetleri				
09	Eğitim Hizmetleri	4.264.500,00	5.373.755,70	5.177.873,86	96,35
	GENEL TOPLAM	4.264.500,00	5.373.755,70	5.177.873,86	96,35

*% Oranı (Harcama/Toplam ödenek) X 100 olarak hesaplanacaktır

EKONOMİK DÜZEYDE 2015 ÖDENEK KULLANIM DURUMU				
	BAŞLANGIÇ ÖDENEĞİ	TOPLAM ÖDENEK	TOPLAM HARCAMA	GERÇEK. ORANI %
BÜTÇE GİDERLERİ TOPLAMI	4.264.500,00	5.373.755,70	5.177.873,86	96,35
PERSONEL GİDERLERİ	3.616.000,00	4.635.679,35	4.450.354,23	96
SGK DEVLET PRİMİ GİDERLERİ	560.000,00	638.776,35	638.722,50	99,99
MAL VE HİZMET ALIM GİDERLERİ	88.500,00	99.300,00	88.797,13	89,42
CARİ TRANSFERLER				
SERMAYE GİDERLERİ				

*% Oranı (Harcama/Toplam ödenek) X 100 olarak hesaplanacaktır

2- Temel Mali Tablolara İlişkin Açıklamalar

Mali tablolar için başlangıç ödenekler ve harcamalar I. Öğretim ve II. Öğretim baz alınarak hazırlanmıştır. Fakültemize 2015 yılında tahsis edilen 5.373.755,70 liranın 5.177.873,86 lirası harcanarak 2015 bütçesi istenilen oranda gerçekleşerek 195.881,84 lira fazla vermiştir. Kurumumuzun amaçlarına, belirlenmiş politikalara ve mevzuata uygun olarak faaliyetlerin etkili, ekonomik ve verimli bir şekilde yürütülmesini, varlık ve kaynakların korunmasını, muhasebe kayıtlarının doğru ve tam olarak tutulmasını, malî bilgi ve yönetim bilgisinin zamanında ve güvenilir olarak üretilmesini sağlamak üzere oluşturulan organizasyon, yöntem, süreç ile iç denetimi kapsayan malî ve diğer kontroller yapılmıştır.

3- Mali Denetim Sonuçları

Kurumumuzun amaçlarına, belirlenmiş politikalara ve mevzuata uygun olarak faaliyetlerin etkili, ekonomik ve verimli bir şekilde yürütülmesini, varlık ve kaynakların korunmasını, muhasebe kayıtlarının doğru ve tam olarak tutulmasını, malî bilgi ve yönetim bilgisinin zamanında ve güvenilir olarak üretilmesini sağlamak üzere oluşturulan organizasyon, yöntem, süreç ile iç denetimi kapsayan malî ve diğer kontroller yapılmış ve sonuçta her hangi bir sorunla karşılaşılmamıştır.

B- Performans Bilgileri

1- Faaliyet ve Proje Bilgileri

Edebiyat Fakültesi 2014-2018 stratejik plan gereğince 2015 yılında bir önceki yıla oranla faaliyet ve proje uygulamalarında artış göstermiştir. Özellikle yayın türü faaliyetleinde yaklaşık %50'lik bir artış görünmektedir.

1.1. Faaliyet Bilgileri

1.1.1.Kurum ve Diğer Kuruluşlar/ Üniversiteler Tarafından Düzenlenen Ulusal ve Uluslararası Bilimsel Toplantı Sayısı/Katılan sayısı

	Üniversitemiz tarafından düzenlenen ulusal ve uluslararası bilimsel toplantıların sayısı		Diğer Üniversiteler ve diğer kuruluşlar tarafından düzenlenen ulusal ve uluslararası bilimsel toplantılara katılan öğretim elemanlarının sayısı	
	Ulusal	Uluslararası	Ulusal	Uluslararası
Kongre			3	1
Sempozyum		2	15	24
Konferans	7	1	4	8
Panel	5		1	
Eğitim Semineri	2		2	1
Açık Oturum				
Söyleşi			1	
Tiyatro	3			
Konser				
Sergi	1			
Toplam	18	2	26	34

1.2.Yayınlarla İlgili Faaliyet Bilgileri

YAYIN TÜRÜ		2014	2015	ARTIŞ / AZALIŞ
SCI, SSCI-Exp, AHCI Dergilerinde Yayımlanan Makale Sayıları (KTÜ adresli)		1	-	Azalış
ULUSLARARASI KURULUŞLARA ÜYELİĞİ OLAN AKADEMİK PERSONEL SAYISI		4	5	Artış
DERGİLERDE HAKEM OLARAK GÖREV YAPAN AKADEMİK PERSONEL	ULUSAL	10	15	Artış
	ULUSLARARASI	25	21	Azalış
	TOPLAM	35	36	Artış
EDİTÖRLÜK (Ulusal ve Uluslar arası yayın evleri tarafından yayımlanan kitap/dergilerde)	ULUSAL	3	7	Artış
	ULUSLARARASI	3	4	Artış
	TOPLAM	6	11	Artış
BİLDİRİLER YA DA ÖZETLERİN YER ALDIĞI KİTAP	ULUSAL	5	18	Artış
	ULUSLARARASI	4	13	Artış
	TOPLAM	9	31	Artış
KİTAP (Ulusal ve Uluslar arası yayın evleri tarafından yayımlanan)	ULUSAL	13	16	Artış
	ULUSLARARASI	-	1	Artış
	TOPLAM	13	17	Artış
TEZLER	YÜKSEK LİSANS	8	7	Azalış
	DOKTORA	2	10	Artış
	TOPLAM	10	17	Artış
ÇEVİRİ	KİTAP	-	-	-
	MAKALE	-	3	Artış
	TOPLAM	-	3	Artış
BİLDİRİ	ULUSAL	12	15	Artış
	ULUSLARARASI	34	51	Artış
	TOPLAM	46	66	Artış
AKADEMİK PERSONELİN ALDIĞI ÖDÜL SAYISI	ULUSAL	-	2	Artış
	ULUSLARARASI	-	-	-
	TOPLAM	-	2	Artış
YAYIN TOPLAMI		124	189	Artış

1.3. Proje Bilgileri

1.3.1. Bilimsel Araştırma Projeleri

BİLİMSEL ARAŞTIRMA PROJE BİLGİLERİ					
PROJELER	2015				
	Önceki Yıldan Devreden Proje	Yıl İçinde Eklenen Proje	Toplam	Yıl İçinde Tamamlanan Proje	Toplam Ödenek TL.
DPT					
TÜBİTAK	1	1	2	-	266.260
A.B.					
BİLİMSEL ARAŞTIRMA PROJELERİ	7	3	10	3	222.673,01
DİĞER	1	-	1	3	212.440,68
TOPLAM	8	4	13	3	

IV- KURUMSAL KABİLİYET ve KAPASİTENİN DEĞERLENDİRİLMESİ

Bu bölümde Fakültenin teşkilat yapısı, organizasyon yeteneği, teknolojik kapasite unsurları açısından içsel durum değerlendirmesi, sonuçlar ve yıl içinde tespit edilen üstün ve zayıf yönler göre belirlenmiştir.

A- Üstünlükler

- Tecrübeli, dinamik, hedefleri olan ve iletişimi iyi düzeyde akademik ve idari personel
- Lisans ve Lisansüstü seviyede bilimsel eğitim
- Merkezi yerleşke içinde olmasından dolayı öğrencilerin üniversitenin sosyal ve kültürel imkânlarından faydalanabilmesi

B- Zayıflıklar

- Bağımsız bina olmayışı
- Fiziki çalışma alanlarının eksikliği
- Arşiv ve depo eksikliği
- Giriş Puanlarının düşüklüğü
- Öğrenci sayısının fazlalığı
- Mezunlarla yetersiz iletişim

C- Değerlendirme

Fakültemizin 2015 akademik ve idari faaliyetleri istenilen yeterlikte olamamasına rağmen büyük oranda hedefler gerçekleştirilmiştir. Eksik taraflarımızın büyük çoğunluğu, birimlerimizin ayrı binalarda olmasından kaynaklanan iletişim eksikliğine bağlı olarak disiplinlerarası ortamın sağlanamaması, fiziksel mekân darlığından kaynaklanmaktadır. Akademik ve eğitim hedeflerimize yönelik hazırlık çalışmalarımız devam etmektedir. Bu doğrultuda planlamalar yapılmış olup daha kaliteli ve çağdaş bir yapılanma aşamasındayız.

V- ÖNERİ VE TEDBİRLER

Fakültemiz, zayıflıklarını üstünlükleri ile gidermek gayretindeki çalışmalarını gerek akademik ve gerekse idari personeli ile birlikte bilimsel özgürlük, toplumsal yararlılık, çağdaşlık, yenilikçilik ve yaratıcılık, katılımcılık, güvenilirlik, şeffaflık hizmet ve kalite anlayışı çerçevesinde oluşturulmuş temel değerlerinin bir ifadesi olarak;

- Milli değerler başta olmak üzere evrensel değerlere ve insan haklarına saygılı olmak,
- İdari ve akademik çalışmaların liyakat ve başarısına önem vermek,
- Etik anlayışa sahip olmak ve bunu yaygınlaştırmak,
- Gelişime açık bir yönetim politikası izlemek,
- Kaynakları etkin kullanmak,
- Özgürlük ile disiplini birlikte gözetmek,
- Kurumsal iletişime açık olmak,
- Teknolojik gelişmelere açık olmak ve sürekliliği esas almak

anlayışını benimsemiştir.

İÇ KONTROL GÜVENCE BEYANI

Harcama yetkilisi olarak yetkim dâhilinde;

Bu raporda yer alan bilgilerin güvenilir, tam ve doğru olduğunu beyan ederim.

Bu raporda açıklanan faaliyetler için idare bütçesinden harcama birimimize tahsis edilmiş kaynakların etkili, ekonomik ve verimli bir şekilde kullanıldığını, görev ve yetki alanım çerçevesinde iç kontrol sisteminin idari ve mali kararlar ile bunlara ilişkin işlemlerin yasallık ve düzenliliği hususunda yeterli güvenceyi sağladığını ve harcama birimimizde süreç kontrolünün etkin olarak uygulandığını bildiririm.

Bu güvence, harcama yetkilisi olarak sahip olduğum bilgi ve değerlendirmeler, iç kontroller, iç denetçi raporları ile Sayıştay raporları gibi bilgim dâhilindeki hususlara dayanmaktadır.

Burada raporlanmayan, idarenin menfaatlerine zarar veren herhangi bir husus hakkında bilgim olmadığını beyan ederim. (Edebiyat Fakültesi-21.01.2016)

Prof. Dr. A. Mevhibe Coşar
Dekan