



GÜNCEL ARKEOLOJİK BULGULAR IŞIĞINDA GİRESUN İLİNİN DAĞLIK KESİMİNİN PREHİSTORYASI*

Salih KAYMAKÇI**

** Yrd. Doç. Dr., Erzincan
Üniversitesi, Fen-Edebiyat
Fakültesi, Tarih Bölümü, Eskiçağ
Tarihi Anabilim Dalı, Erzincan
E-Posta: skaymakci@erzincan.edu.tr

ORCID



Giriş

Karadeniz Bölgesi'nin Doğu Karadeniz Bölümü sınırları içerisinde bulunan Giresun ilindeki arkeolojik çalışmalar 2009 yılında gerçekleştirilen arkeolojik yüzey ve kazı çalışmaları ile başlamıştır.¹ Bu çalışmalar daha çok Giresun kıyı kesimi ve Giresun Adası'na yönelik yapılmıştır.² Bölgenin dağlık kesimi ile ilgili çalışmalar ise 1944 yılında İ.K. Kökten tarafından başlatılmış ve dağlık kesim içinde yer alan Alucra³ ve Şebinkarahisar'da yapılan araştırmalarda kayda değer bir yerleşmeye ulaşılamamıştır.⁴ Doğu Karadeniz Bölgesi'nin dağlık kesiminin tarih öncesi çağları Kalkolitik Çağ ile başlıyor diyebiliriz.⁵ Kalkolitik Çağın geç evreleri ile Erken Tunç Çağın (ETÇ) sonuna kadar olan dönemde ortaya çıkan Karaz-Erken Transkafkasya Kültürü ise Doğu Karadeniz Dağları'na kadar etkisini sürdürmektedir.⁶

Çalışmalarımız daha önceki yıllarda sahil kesiminde yapılan yüzey araştırmalarında⁷ elde edilen sonuç-

* **Gönderim Tarihi:** 30.10.2017

Kabul Tarihi: 13.12.2017

¹ Doksanaltı vd. 2010: 143-162.

² Doksanaltı vd. 2011: 117-145.

³ Kökten, 1944 yılında yaptığı yüzey araştırmasında Alucra'da iki tümülüs olduğuna dikkat çekmiş ve bunların kaçak kazılarla tahrip edildiğini belirtmiştir. (Sivritepe ve İkiztepe Tümülüsleri. (Hellenistik Dönem) Sivritepe Tümülüsünde Giresun Müze Müdürlüğü tarafından 1992 yılında temizlik ve kazı çalışmaları yapılmıştır. Ayrıca Bk. Kaymakçı 2014: 1-10); Ayrıca Bkz. Kökten, 1994: 678.

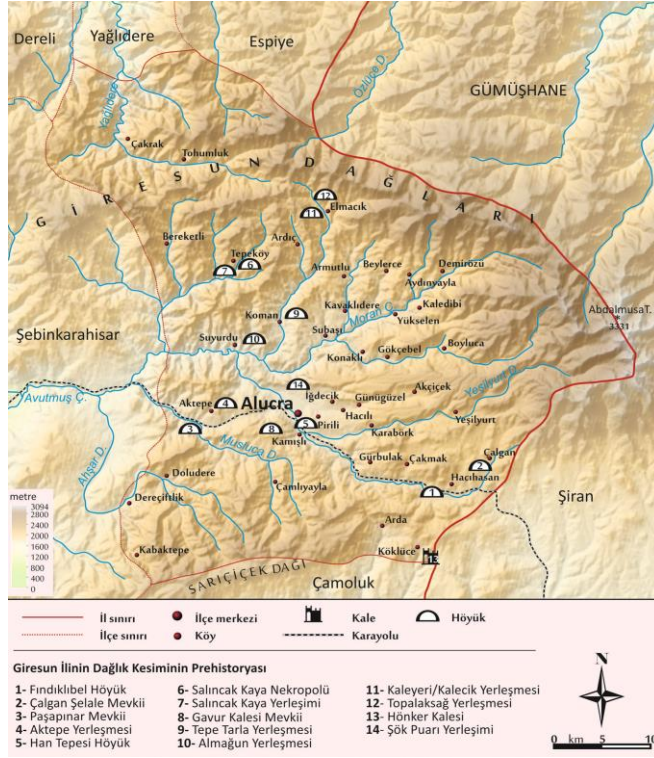
⁴ Kökten, 1944: 678.

⁵ Sagona-Sagona 2004: 147, 150-151, 154-155.

⁶ Pehlivan 1984: 45 vd.; Ünsal 2012: 320; Sagona-Sagona 2004:7, 133.

⁷ Doksanaltı vd. 2011: 85-102; Doksanaltı vd. 2011: 163-184.

ları desteklemek amacı ile ilin dağlık kesiminde gerçekleştirilmiştir. Giresun ilinin iç kesiminde bulunan ve dağlık kesimini oluşturan Alucra ilçesinde başlayan çalışmalarda amacımız, geçen yıllardan çalışmış olduğumuz sahil kesimi kültürlerinin iç kesimlerle olan bağlantılarına ulaşmaktır.⁸



Resim 1. Araştırma Bölgesi ve Tespitleri Gösteren Harita.

Öncelikli olarak Alucra ilçesinin 25 km doğusundaki Fındıklıbel Höyük olarak adlandırılan tepe üstü yerleşmesi araştırılmıştır. Höyük, Alucra-Şiran karayolunun yaklaşık 500 m güneyinde, Hacıhasan köyü sınırları içindedir. Höyükte eski kaçak kazı çukurlarının olduğu ve bu çukurlarda yerel çay taşlarından yapılmış basit taş duvar örgüsünün olduğu görülmüştür. Höyüğün yüzeyinde az miktarda ETC'ye tarihlediğimiz keramik parçalarına rastlanmıştır.⁹

Fındıklıbel Mevkii'nin yaklaşık 3 km kuzey batısında yer alan Çalğan köyü Şelale Mevkii'nde yapılan incelemelerde ise şelalenin kuzeyinde kalan alanda 12 adet su sarnıcı tespit edilmiştir. Sarnıçlardan bazıları bu kaçak kazılarla tahrip edilmiş olup sağlam

⁸ Kültür Varlıkları ve Müzeler Genel Müdürlüğü izni ile bölgede yaptığımız arkeolojik yüzey araştırmaları Türk Tarih Kurumu ve Erzincan Üniversitesi BAP Koordinatörlüğü tarafından desteklenmiştir.

⁹ Kaymakçı, 2016: 34; Kaymakçı, 2017: 100.

durumda olanların ise içi zamanla dolmuştur. Kaçak kazıların yanı sıra doğal tahribatın da görüldüğü alanda ETÇ ve II. Binyıla ait amorf keramik parçaları tespit edilmiştir. Burada yaptığımız araştırmalar sonucu su sarnıçlarının sadece Şelale Mevkii için değil buraya yakın Fındıklıbel Yerleşmesi'nin de su ihtiyacını karşıladığını göstermektedir.

Araştırmaya dağlık kesimin İç Anadolu bağlantısını sağlayan yol üzerinde bulunan Aktepe Köyü sınırları içerisinde devam edilmiştir.¹⁰ Bu alandaki sistematik yürüyüşlerimiz sırasında Paşapınar Mevkii yerleşmesi tespit edilmiştir.¹¹ Aktepe köyünün yaklaşık 2 km. kuzey doğusunda, Alucra taş ocağının 300 m. kuzeyinde, Aktepe köyü Karahasan ve Çal Dağı kavşağı üzerinde taş ocağı karşısında yer alan yerleşmede ETÇ ve II. Binyıla tarihlenen keramik parçaları tespit edilmiştir.

Yine Aktepe köyü sınırları içinde bulunan Aktepe Yerleşmesi, Alucra-Şebinkarahisar bağlantı yolunun hemen batısında bulunmaktadır. KD-GB 150 m, KB-GD 50 m olan tepe üzerinde keramik görülmeyen alanın yamaçlarında ETÇ ve II. Binyıla ait keramik parçaları tespit edilmiştir. Yol güzergahı üzerinde bulunan ve ova içerisinde hâkim bir noktada doğu-batı uzantılı geçiş yolunu denetleyen yerleşmenin yayılım alanı tam olarak belirlenememiştir.



Resim 2. Aktepe Yerleşimi ETÇ-II. Binyıl Keramik Örnekleri

¹⁰ Doğu Karadeniz Bölgesi'nin dağlık kesimini İç Anadolu Bölgesi'ne bağlayan Giresun-Şebinkarahisar, Sivas-Suşehri ve Doğanşar ilçelerini içine alan yol bağlantısı.

¹¹ Kaymakçı, 2017: 100.



Resim 3. Aktepe Yerleşimi ETÇ-II.
Binyıl Keramik Örnekleri

Bu çalışmalar tamamlandıktan sonra çalışmalarımız ilçenin doğusunda Alucra-Şiran karayolu üzerinde yoğunlaşmıştır. Burada Han Tepesi Höyük tespit edilmiştir.¹²



Resim 4. Han Tepesi Höyük

Alucra – Şiran yolu geçiş bölgesinde önemli bir yerleşme olan höyük, doğu-batı yol güzergâhını kontrol eden hâkim bir tepededir. Höyük Alucra-Şiran karayolunun 2. km'sinde yolun kuzey doğusundadır. Höyüğünün hemen güneyinde ise Bağırsak Deresi çayı bulunmaktadır. Bir tepe üstü yerleşmesi olan ve üzerinde tarım yapılmaya devam edilen Han Tepesi Höyüğünde çok sayıda keramik parçası tespit edilmiş olup bu keramikler ETÇ, II.Binyıl dönemlerine tarihlenmektedir.¹³

¹² Kaymakçı, 2017: 101.

¹³ Yerleşmenin üstünde su sarnıcı da mevcuttur, fakat üstü tarla taşları ile kapanmış durumdadır.



Resim 5. Han Tepesi Höyük II. Binyıl Keramik Örnekleri



Resim 6. Han Tepesi Höyük ETÇ-II. Binyıl Keramik Örnekleri

Höyük kabaca doğu-batı yönlü 300 m. kuzey-güney yönlü 200 m. ölçülerindedir. Yüzye yoğun olarak çatı kiremiti ve taş mimari parçalar tespit edilmiştir. Kiremitlerin üstü parmakla yapılmış üçgen oluk bezemelidir.



Resim 7. Han Tepesi Höyük- Kiremitlerin üstü parmakla yapılmış üçgen oluk bezemelidir.

Ayrıca II. binyıla ait ağız kısımları parmakla çentik bezemeli pithos (ağız) parçalarına rastlanmıştır. Höyük yüzeyinde öğütme taşları ile atölye artıkları da (cüruf) tespit edilmiştir.

Han Tepesi Höyüğü'nün üzerinde Geç Kalkolitik Çağ'dan (GKÇ) Hellenistik Döneme kadar keramik parçaları bulunmaktadır. Han Tepesi Höyük ile İkiztepe ve Sivritepe Tümülüsleri belli bir hat üzerinde ve birbirine yürüme mesafesindedirler. Bu yerleşim birimi ve tümülüsler Hellenistik dönemde çağdaş gibi görünmektedir. İlçe merkezine yakın bu alanlardan sonra çalışmalarımız ilçenin kuzeybatısında bulunan Tepeköy köyü ve civarında devam etmiştir. Tepeköy köyünün, Salıncak Kaya Mevkii'nde erken dönem nekropolü olduğu düşünülen bir alan incelenmiştir. Salıncak Kaya nekropolü olarak isimlendirebileceğimiz bu alanda basit sanduka veya kasa mezar kalıntıları¹⁴ gözlemlenmiştir.¹⁵ Nekropol alanı bir yamaç üzerindedir ve yayla yolu nekropolü ikiye bölmektedir. Salıncak Kaya nekropolünün 200 m. güneydoğusunda ise Salıncak Kaya Yerleşimi olarak adlandırılan alan incelenmiştir. Bu alan Tepeköy köyü gölet yolunun hemen batısında doğal bir tepenin üstünde bulunan tepeüstü (kayalık) yerleşimidir. Yerleşimde az miktarda amorf keramik parçaları bulunmuş olup bu parçalar II. Binyıla tarihlenmiştir. Yerleşme Tepeköy köyü yaylasının kuş uçuşu 1 km doğusunda yer almaktadır.¹⁶



Resim 8. Salıncak Kaya Nekropolü - Basit Sanduka Mezar.



Resim 9. Salıncak Kaya Nekropolü

¹⁴ Bu mezarlar kabaca dikdörtgen formunda olup mezarların yan duvarları ve üstündeki kapak taşı işlenerek düzleştirilmiş yerel taşlardan yapılmıştır.

¹⁵ Özgüç 1978: 29; Özgüç 1986: 1986: 383; Akyurt 1998: 95.

¹⁶ Kaymakçı, 2017: 101.

Çalışmalarımız daha sonra Tepeköy köyü sınırları içerisinde devam etmiştir. Tepeköy köyünün yaklaşık 8 km. kuzeyinde doğal bir tepenin güneybatı yamacında, tepe noktasına yakın yerde kayalık bir alanda Gâvur Kalesi olarak adlandırılan bir yerleşim tespit edilmiştir.



Resim 10. Gâvur Kalesi Yerleşimi

Ana kaya ile sınırlanmış 20x20 m. boyutlarında bir tepe üstü yerleşimi olan alan kaçak kazılarla tahrip edilmiştir. Kaçak kazıdan çıkan molozların içinde bulunan keramik parçaları GKÇ-ETÇ, II. binyıl dönemlerine tarihlenmişlerdir. Bu alanda az miktarda Karaz kültürüne ait keramikler de tespit edilmiştir.¹⁷



Resim 11. Gâvur Kalesi GKÇ- ETÇ (Karaz) Keramik Örnekleri

¹⁷ Sagona-Sagona 2004: 147, 150; Bu keramik grubu ile özdeşleşmiş olan renkler siyah ve kırmızıdır. Bunlar dışında kahverengi, gri, ve devetüyü renginde örnekleri de görülmektedir. Özellikle keramiğin dış yüzeyinde görülen renk alacalanması ve iç-dış yüzey renklerindeki karşıtlık durumu onun için karakteristik bir durumdur. Bkz. Işıklı 2011: 69.

Keramiklerin tespit edildiği alan hâkim bir noktadadır. Kaçak kazı yapılan alanın hemen üstünde ana kaya üzerinde, erken dönemlerde muhtemelen kaya altı sığınağı olarak kullanılmış bir kaya oygusu görülmüştür. Gâvur Kalesi Yerleşiminin karşısında bulunan tepede akıntı-erozyon ile gelen çok sayıda cüruf tespit edilmiştir.¹⁸

Giresun'un dağlık kesimi ile ilgili yaptığımız araştırma dağlık kesimin büyük bölümünü oluşturan Alucra ilçesinin kuzeybatısındaki Koman ve Suyurdu köylerinde ki Tepe Tarla Yerleşmesi ve Almoğun Yerleşmesinde devam etmiştir. Tepe Tarla Yerleşmesi Koman köyü içinde Alucra-Yağlıdere yolunun 200 m doğusunda Hacıli Mahallesinin 500 m doğusunda bulunan bir yamaç yerleşmesi olarak görünmektedir. Yerleşmenin hemen doğusunda Koman deresi akmaktadır. Yerleşmenin sınırları belli olmakla birlikte yaklaşık 30x20 m uzunluğundadır. Yerleşme üzerinde ETÇ ve II. Binyıla ait keramik parçaları tespit edilmiştir. Almoğun Yerleşmesi ise Suyurdu köyünün 500 m güneydoğusunda, Moran Deresi'nin hemen kuzeydoğusunda bir yamaç yerleşmesi olarak görünmektedir. Alucra'yı Suyurdu köyüne bağlayan yolun hemen güneyindedir. Yayılım alanı belli olmayan yerleşme üzerinde ETÇ, II. Binyıl keramikleri tespit edilmiştir. Yer yer insan kemik parçaları da tespit edilmiştir.

Çalışma alanının kuzey doğusunu oluşturan ve Giresun-Gümüşhane sınırındaki Elmacık köyünde ki araştırmalarımız da ise Kaleyeri/Kalecik Yerleşmesi ile Topalaksığ Yerleşmesi tespit edilmiştir. Kaleyeri/Kalecik Yerleşmesi kuzey batı-güney doğu uzantılı bir tepe üstü yerleşmesidir.



Resim 12. Kaleyeri/Kalecik Yerleşimi

¹⁸ Kaymakçı, 2017: 101.

Kuzeybatı-güneydoğu yaklaşık 160 m güneybatı-kuzeydoğu uzantısı ise yaklaşık 50 m dir. Alucra Elmacık köyü yolunun 300 m doğusunda, Elmacık köyünün ise 1 km güneydoğusunda, Uzun çayır deresinin hemen 300 m doğusundadır. Yerleşme üstünde ETÇ ve II. binyıl keramik parçaları tespit edilmiştir.¹⁹



Resim 13. Kaleyeri/Kalecik ETÇ-II. Binyıl Keramik Örnekleri

Topalaksığ Yerleşmesi ise köyün 1 km kuzeyinde bulunan ve hemen batısından bir çay akan tepeüstü yerleşmesi olarak görülmektedir.



Resim 14. Topalaksığ Yerleşimi

¹⁹ Kaymakçı, 2017: 102.

Doğal kaya üzerinde ve üstünde ETÇ ve II. Binyıl ait keramikleri tespit edilmiştir. Yerleşme Giresun-Gümüşhane sınırında olup hâkim bir tepedir. Kaya üstünde küçük bir alanda kaçak kazı çalışması yapılmış olup buradan da ETÇ ve II. Binyıla ait keramik parçaları tespit edilmiştir.



Resim 15. Topalaksağ Yerleşimi ETÇ-II. Binyıl Keramik Örnekleri

Tepeköy Gavurkale yerleşmesi ile aynı yol güzergâhında bulunan Topalaksağ yerleşmesi ETÇ kültürünün Doğu Karadeniz Bölgesi'ne açılımı açısından önemlidir.

Dağlık kesimin Şiran-Çamoluk ilçeleri ile bağlantısını anlamak amacıyla Köklüce köyü sınırları araştırılmıştır. Köy içerisinde bulunan ve Hönker Kalesi olarak adlandırılan yer incelenmiştir.



Resim 16. Hönker Kalesi

Hönker Kalesi Giresun-Gümüşhane il sınırı üzerinde²⁰ yer almaktadır. Alan Köklüce köyünün yaklaşık 4 km kuzey doğusunda, Şiran-Alucra karayolunun yaklaşık olarak 5 km güney doğusundadır. Alanda yapılan incelemede tepeyi tamamen çevrelediği düşünülen sur duvarına ait kalıntılar dikkat çekmektedir. Kalenin içinde de duvar kalıntıları bulunmaktadır. Kalenin kurulduğu tepenin yamaç ve eteklerinde bol miktarda mimari taş parçalarının olması, kaledeki yerleşimin burada devam ettiğini düşündürmektedir.

Kalede kullanılan mimari taşların kalenin güney yamacındaki kayalık alandan alındığı ve işlenerek kale yapımında kullanıldığı düşünülmektedir. Kalenin tam tepe noktasında bir su sarnıcı tespit edilmiştir. Horasan harçlı, basit taş duvar örgülü sarnıç 3x2 m. ölçülerinde olup oval formudur. Sarnıcın görünen derinliği yaklaşık 4 m.dir. Sarnıç içinde de kaçak kazılar yapılmış olup taş duvar örgüsü tahrip edilmiştir. Alanda bulunan keramik parçaları ETÇ ve II. Binyle tarihlenmektedir.²¹

²⁰ Çiğdem, 2004: 293-294-300. S. Çiğdem, 2003 yılında Alucra-Şiran sınırında bulunan Könger Höyük'de (Şiran) yaptığı çalışmalarda mat, parlak ve kısmen de Karaz türüne benzeyen keramikler ile çok açık kırmızı Demirçag keramikleri tespit etmiştir. Şiran sınırındaki Könger Höyük ve Araköy/Könger Kaya Mezarı ile Alucra-Giresun sınırında kalan Hönker/Könger Kalesi bir bütünü oluşturan parçalardır.

²¹ Kaymakçı, 2017: 102.



Resim 17. Hönker Kalesi ETÇ-II. Binyıl Keramik Örnekleri

Dağlık kesimindeki çalışmalarımıza Alucra ilçe merkezi yakınlarındaki Şök Puarı mevki incelenerek devam edilmiştir. Bu alanın daha önceden kilise mevki olarak adlandırıldığı bilgisine de ulaşılmıştır. Alucra ilçe merkezinin 1,5 km kuzeyinde, Alucra-Şiran yolunun 500 m kuzeyinde bulunan yerleşim Alucra-Koman köyü yolunun hemen batısındadır. Yayılım alanı geniş olan Şök Puarı yerleşiminde bazı kaçak kazı çukurlarında mimari duvar kalıntıları görülmüştür. Tek evreli bir yerleşim olduğu düşünülen yerleşimde zayıf oranda amorf II. Binyıl keramiği ve az miktarda atölye artıklarına (cüruf) rastlanmıştır.

Sonuç

Genel olarak bakıldığında bölge, GKÇ ve ETÇ kültürü kuzey-güney uzantılı değil, doğu-batı uzantılı olarak gelişim göstermektedir. Alucra'nın doğusunda kalan ve Gümüşhane'ye bağlı olan Şiran ilçesi ETÇ kültürü ile devamlılık göstermektedir. Alucra ilçesindeki Han Tepesi Höyük ile İkiztepe ve Sivritepe Tümülüsleri çağdaş gibi görünmektedir. Han Tepesi Höyüğü ile adı geçen Tümülüsler belli bir hat üzerinde ve birbirine yürüme mesafesindedirler. Ayrıca Han Tepesi Höyüğünün üzerinde GKÇ'den Hellenistik Döneme kadar keramik örneklerinin görülmesi yukarıda isimlerini verdiğimiz tümülüsler ile çağdaş olduklarını destekler niteliktedir. Ayrıca dağlık kesimin kuzeyini oluşturan alanda tespit edilen Salıncak Kaya

Nekropolünde yapılacak olan sistematik kazılar dönemin ölü gömme gelenekleri ile ilgili önemli bilgiler verecektir.

Bölgenin tarihöncesi dönemlerini yansıtan yerleşmeler daha çok günümüz Gümüşhane/Şiran - Giresun/Alucra, Şebinkarahisar yolu üzerinde bulunmaktadır. Bu güzergâh üzerinde bulunan Fındıkbeli Höyük ve Çalgan Şelale Mevkii Giresun-Gümüşhane yol güzergâhlarında olan yerleşimlere örnek olabilir. Dağlık kesimin kuzeyini oluşturan alanda Elmacık köyü sınırları içerisindeki Kaleyeri ve Topalaksağ yerleşmeleri ile hemen güneyinde bulunan Tepeköy köyü sınırları içerisindeki Gâvur Kalesi yerleşmesi ise GKÇ-ETÇ kültürünün kuzey-güney yol bağlantısı durumundadırlar. Gâvur Kalesi Yerleşmesi Karaz Kültürünün Doğu Karadeniz'deki yayılım alanı için oldukça önemli bir yerleşim alanıdır. Daha önceki çalışmalar ile kültürün yayılım alanı Gümüşhane iline bağlı Kelkit ve daha batıda bulunan Şiran ilçesine kadar gelmiştir. Yaptığımız arkeolojik yüzey araştırmaları sonucunda ise Karaz kültürün bahsedilen güzergâhın batıya doğru ilerlemesi olarak söyleyebiliriz. Dağlık kesimin güneybatısını oluşturan alanda yer alan Aktepe Yerleşiminin ise konumu itibarıyla ETÇ ve II. binyılda hem bölgenin batı ile yol bağlantısını hem de bölgeyi kontrol eden yol güvenliğini sağladığı düşüncesindeyiz.

KAYNAKÇA

Akyurt, İ. Metin (1998), M.Ö. II. Binde Anadolu'da Ölü Gömme Adetleri, Türk Tarih Kurumu, Ankara.

Çiğdem, Süleyman. vd. (2004), S. Çiğdem-H. Özkan-H. Yurttaş, 2003 Yılı Gümüşhane Yüzey Araştırması, AST 22/1, 285-300.

Doksanaltı, M. Ertekin. vd. (2010), E. Doksanaltı-E. Aslan- İ. M. Mimirolu, Giresun İli ve Giresun Adası Arkeolojik Yüzey Araştırmaları, AST 28/2, 143-162.

Doksanaltı, M. Ertekin. vd. (2011), E. Doksanaltı-E. Aslan- İ. M. Mimirolu, Giresun İli ve Giresun Adası Arkeolojik Yüzey Araştırmaları, AST 29/2, 117-145.

Işıklı, Mehmet, (2011), Doğu Anadolu Erken Transkafkasya Kültürü (Çok Bileşenli Gelişkin Bir Kültürün Analizi), İstanbul.

Kaymakçı, Salih (2014), Karadeniz Bölgesi Tümülüs Geleneğine Bir Örnek: Sivritepe Tümülüsü (Giresun-Alucra), Türk Tarih Kurumu Höyük Dergisi, Sayı 7, 1-17.

Kaymakçı, Salih (2016), Giresun İli ve İlçeleri İle Giresun Adası 2015 Yılı Arkeolojik Yüzey Araştırması, AST 34/2, 71-86.

Kaymakçı, Salih (2017), Kelkit Havzası'nın Eskiçağ Tarihi ve Arkeolojisi, Kömen Yayınları.

Kökten, İ. Kılıç (1944), "Orta, Doğu ve Kuzey Anadolu'da Yapılan Tarih Öncesi Araştırmalar", Türk Tarih Kurumu Belleten Dergisi, 8/32, 659-680.

Özgüç, Tahsin (1978), "Maşat Höyük Kazıları ve Çevresindeki Araştırmalar/Excavations at Maşat Höyük and Investigations in its Vicinity", Türk Tarih Kurumu, V-38, Ankara.

Özgüç, Tahsin (1986), "Ferzant Hitit Mezarlığında bulunmuş Eserler Hakkında Yeni Gözlemler/The Hittite Cemetery at Ferzant: New Observations on the Finds." L, 197, 383-391, Türk Tarih Kurumu, Belleten.

Pehlivan, Mahmut (1984), En Eski Çağlardan Urartu'nun Yıkılışına Kadar Erzurum ve Çevresi, Atatürk Üniversitesi Sosyal Bilimler Enstitüsü (Basılmamış Doktora Tezi), Erzurum.

Sagona, Antonio, C. Sagona (2004) Archaeology at The North-East Anatolian Frontier, I An Historical Geography and a Field Survey of the Bayburt Province, Louvian-Paris-Dudley.

Ünsal, Veli (2012), Doğu Anadolu'da (Malatya-Elazığ) Karaz Türü Yerleşmeler, Fırat Üniversitesi Sosyal Bilimler Dergisi, C. 22, Sayı 2, Elazığ 320-331.

GÜNCEL ARKEOLOJİK BULGULAR IŞIĞINDA GİRESUN İLİNİN DAĞLIK KESİMİNİN PREHİSTORYASI

Öz: Giresun ilindeki arkeolojik çalışmalar 2009 yılında gerçekleştirilen arkeolojik yüzey ve kazı çalışmaları ile başlamıştır. Bu çalışmalar daha çok Giresun kıyı kesimi ve Giresun Adası'na yönelik yapılmıştır. Bölgenin dağlık kesimi ile ilgili çalışmalar ise 1944 yılında başlatılmış ve dağlık kesim içinde yer alan Alucra ve Şebinkarahisar'da yapılan araştırmalarda kayda değer bir yerleşmeye ulaşılamamıştır. Giresun ilinin iç kesiminde bulunan ve dağlık kesimini oluşturan Alucra ilçesi ve çevresinde yapmış olduğumuz araştırmalara bakıldığında bölgenin Geç Kalkolitik Çağ ve Erken Tunç Çağlarında yoğun olarak yerleşime sahne olduğu görülmektedir.

Anahtar Kelimeler: Giresun, Alucra, Tarihöncesi, Kalkolitik Çağ, Erken Tunç Çağı.

HIGHLANDS of GİRESUN CITY in PREHISTORIC ERA in the LIGHT of CURRENT ARCHAEOLOGICAL FINDINGS

Abstract: Archaeological researches in Giresun, started in 2009 with archaeological surveys and excavations. These works were mostly carried out at the shore of Giresun and on Giresun island. The works at the highlands of the region was started in 1944 and no significant findings were discovered in Alucra and Şebinkarahisar, which are located in this region. The works, which are carried out in the inner part of the Giresun city and in Alucra district and its vicinity, show a dense settlement pattern in Late Chalcolithic Age and in Early Bronze Age.

Keywords: Giresun, Alucra, Prehistoric, Chalcolithic Age, Early Bronze Age.