

**2022-2023 GÜZ YARIYILI KTÜ MİMARLIK BÖLÜMÜ  
BİTİRME ÇALIŞMASI**



**“YAYLADA KONAKLAMA”**

Ayrıntılı bilgi için ktü mimarlık bölümü sitemizi ziyaret edebilirsiniz : <https://www.ktu.edu.tr/mimarlik/bitirmecalismasi>

**KTÜ MİMARLIK FAKÜLTESİ MİMARLIK BÖLÜMÜ**  
**2022-2023 GÜZ YARIYILI**  
**MIM4000 BİTİRME ÇALIŞMASI**

**KONU YAYLADA KONA KLAMA**

**DAYANAK\* EYLÜL 2022**

KTÜ Mimarlık Bölümü, MIM 4000 Bitirme Çalışması Programı, KTÜ Ön Lisans ve Lisans Eğitim-Öğretim Yönetmeliği (07.10.2017 Resmî Gazete Sayısı: 30203);

*“MADDE 14-(3) Mimarlık Fakültesine bağlı bölümler ile Orman Fakültesi Peyzaj Mimarlığı Bölümünde bitirme projesi ve ön koşullu proje dersleri için bütünleme sınavı ve mezuniyet sınavı yapılmaz. Bitirme projesi değerlendirmesi ilgili bölümün bitirme esasları çerçevesinde yapılır” ve*

*“MADDE 32-(1) Bitirme çalışması veya yerine geçecek çalışmaların yapılması ve değerlendirilmesi ile ilgili usul ve esaslar birimin ilgili birim kurulu tarafından belirlenir”, maddelerine göre hazırlanmıştır.*

\* KTÜ, Ön lisans ve Lisans Eğitim-Öğretim Yönetmeliği gereği bu belge KTÜ Mimarlık Bölümündeki MIM 4000 Bitirme Çalışmasının nasıl yürütüleceğini gösteren bağlayıcı bir belgedir.

\* Bitirme çalışması belirlenen program çerçevesinde jüri/jürilerce yürütülür. Programın birden çok jüri ile yürütüldüğü durumlarda her bir jüri bu programda belirlenen ilke ve kurallara uymakla yükümlü olmakla birlikte, değerlendirmeler her bir jüri içindeki projelerle sınırlıdır. Jüriler yapıları gereği birbirinden bağımsız karar verir. Değerlendirmede farklı jürilerdeki projeler arası mukayese aranmaz.

\* Başarısızlık durumunda bitirme projesinde aynı konu bir kez, takip eden dönemde tekrar edilebilir. Bunun için başarısız olunan dönemde, projenin tüm süreçlerinin eksiksiz tamamlanarak teslim edilmiş ve final jürisinden sonra jüri tarafından başarısız bulunmuş (FF notu almış) olması gerekmektedir.

## İÇİNDEKİLER

1. GENEL AÇIKLAMA.....	4
2. İHTİYAÇ PROGRAMI.....	6
3. KAYNAKLAR.....	7
4. BİTİRME ÇALIŞMASI TAKVİMİ.....	8
5. BİTİRME ÇALIŞMASI GENEL ESASLARI.....	9
5.1. BİTİRME ÇALIŞMASI GENEL DEĞERLENDİRME İLKELERİ.....	9
5.2. BİTİRME ÇALIŞMASI SÜRESİNDE İSTENENLER.....	11
5.2.1. DÖNEM İÇİNDE İSTENENLER.....	11
5.2.2. DÖNEM SONUNDA İSTENENLER.....	13
5.2.3. DÖNEM SONUNDA İSTENENLERLE İLGİLİ AÇIKLAMA.....	14
5.2.4. PAFTA BOYUTU.....	17
5.2.5. BİTİRME ÇALIŞMASI ARAZİSİ.....	17
5.2.6. BİTİRME ÇALIŞMASININ AĞIRLIKLIL NOT YÜZDELERİ.....	17
EK:1. BİTİRME ÇALIŞMASI ARAZİSİ.....	17

## 1. GENEL AÇIKLAMA

### GİRİŞ

Kentlerde yığılan kalabalık insan toplulukları, hayatlarını canlandıracak, bedensel, zihinsel ve ruhsal yönden kendilerini yenileyecek yeni ortam arayışlarında bulunmaktadır. Bu bağlamda stresten ve yoğun iş yaşamından kaçmak isteyen insanların deniz-güneş-kum tatil seçeneğinin yanında, farklı mekanlarda, sessizlik ve sakinlik, doğa ile baş başa olma, sıra dışı deneyimler yaşama isteğine cevap verebilmek için turizm alternatifleri geliştirilmiştir (Sezer, 2022). Bu turizm türleri içerisinde eko turizm; doğa içinde gelişen, çevreye saygı ve duyarlılığı artırarak, rekreasyonel turizm kaynaklarının nesillerce aktarımını hedefleyen, bunu ekolojik dengeyi ve biyolojik çeşitliliği bozmadan yapan, yenilenebilir bir turizmdir. Eko turizm faaliyetleri doğal çevrenin kullanımı açısından bilinçli, toplumsal yönden sorumlu ve ekonomik yönden verimli bir turizm yaklaşımı olarak tanımlanmaktadır. Bu turizm alternatiflerinde ekonomik gerekliliklerin karşılanması yanı sıra; doğal, kültürel ve tarihi değerlerin korunması, zorunlu ekolojik süreçlerin, biyolojik çeşitliliğin, yaşam destek sistemlerinin devamlılığının sağlanması amaçlanmaktadır. **Bu bağlamda doğa ile bütünleşebilen, kültürel, sosyal ve ekonomik sürekliliğin gerçekleştirilebildiği yaşam alanlarının oluşturulması gerekmektedir.**

Doğa ile uyumlu yaşama örnek olarak verilebilen **yayla ve yaylacılık** ülkemizde geçmişten günümüze süregelen bir alışkanlıktır. Özellikle Doğu Karadeniz Bölgesi'nin coğrafi özellikleri nedeniyle pek çok yayla alanına ev sahipliği yapmaktadır. Yaylalar, köyün ortak mülkü olan, bölge halkının bahar- güz dönemleri arasında özellikle yaz dönemi hayvancılık ve tarım faaliyetlerini sürdürmek için ikamet ettiği, kendisine has yaşam biçimleri olan yerlerdir. Günümüzde alternatif tatil anlayışının oluşması, yaylaların geleneksel kullanımının yanında turistik amaçlı kullanımı da yaygın hale getirmiştir. Macera seven, doğada vakit geçirmek isteyen, köy yaşamını merak eden ve seven, yeni tatlar arayan, sağlığına önem veren turistler yaylalarda uzun ve kısa süreli vakit geçirmek istemektedir. Bu kapsamda, Karadeniz yaylaları doğal ve kültürel zenginlikleri ile turizm için önemli merkezler olmaya başlamıştır.

Bu çerçevede turizm arzını çeşitlendirmek, değişik pazarlara yönelmek, sezonu uzatarak turizmi ülke geneline yaymak amacıyla, Kültür ve Turizm Bakanlığı öncelikle Doğu Karadeniz Bölgesi'nden başlayarak, yaylaları Türk turizmine kazandırmayı amaçlamıştır (Kiper-Baçıl, 1992). Yapılan araştırmalar sonucunda doğal dokunun, doğal kaynakların, sosyal ve kültürel değerlerin bugünkü haliyle titizlikle korunması ön koşuluyla yayla turizm tesisleri yatırımlarının bu bölgede teşvik edilmesi hedeflenmiştir. Bu bağlamda 21 tanesi bu bölgede olmak üzere Türkiye genelinde 23 tane yayla Bakanlar Kurulu'nca turizm merkezi olarak ilan edilmiştir.

Bölgede 02.03.2007 tarihinde ve 26450 Sayılı Resmî Gazete 'de yayınlanan Türkiye Turizm Stratejisi (2023) ve Türkiye Turizm Stratejisi Eylem Planı'nın planlama bölgesi için ele aldığı çerçeve kararlarına göre; eko-turizm ve yayla turizmi gibi turizm alternatiflerinin geliştirilmesi için turizm alt yapısının ve niteliğinin iyileştirilmesi gerekmektedir. Bu amaçla, bu bölgelerde yapılacak tesislerin bölgenin doğal, kültürel ve sosyal özelliklerini koruyarak gelen turistlerin ihtiyaç ve beklentilerine cevap verecek şekilde tasarlanması gerektiği vurgulanmaktadır (DOKAP, 2022).

Aynı kararlara göre turizmin çeşitlendirilmesi için bu yörelerde kamp, golf, kayak, mağaracılık, yamaç paraşütü, rafting, binicilik, balon, balık avlama, foto-safari ve bungee jumping gibi

macera sporlarına yönelik planlama çalışmalarının yapılması istenmektedir. Buna bağlı olarak konaklama tesislerinin de kültür ve eko-turizmi desteleyecek şekilde planlanması beklenmektedir (DOKAP, 2022).

2022-2023 Güz Yarıyılı Bitirme Çalışmasının konusu “**Yaylada Konaklama**” olarak belirlenmiştir. Bu kapsamda, verilen yayla alanında ve yakın çevresindeki doğal ve kültürel özellikler dikkate alınarak, sürdürülebilir tasarım ilkeleri doğrultusunda pek çok turistik faaliyetlere hizmet edecek, yılın farklı zamanlarında da kullanılacak konaklama birimlerinin çözülmesi beklenmektedir. Ayrıca kampçılık, piknik yapma, doğa yürüyüşleri, doğa araştırmaları, manzara seyri, fotoğraf çekme, dağ bisikleti ile gezinti, atla gezinti gibi alanın doğasına zarar vermeyecek farklı rekreatif faaliyetlerin önerilmesi beklenmektedir.

Bitirme çalışmasında sürdürülebilirlik ilkeleri içerisinde ekonomik, sosyal, kültürel ve çevresel korumaya yönelik yaklaşımların tasarım kararlarında dikkate alınması önemlidir. Bu bağlamda proje; çevreci bir yaklaşımla doğayla uyumlu, enerji korunumu, su korunumu, yerel malzemenin kullanımı ile maksimum fayda sağlayan, bölgenin ekonomik, toplumsal ve estetik gereksinimlerini karşılarken aynı zamanda da çevresel kaynakların sürekliliğini de sağlayacak nitelikte olmalıdır. Biyolojik çeşitliliğin (orman dokusu, orman gülü vb.) korunması yerel halkın hizmete dahil edilmesi, küçük ölçekli işletmeler ile küçük turist gruplarının karşılanması, geri dönüşümü olmayan kaynakların dikkatle kullanılması gibi ilkelerin tasarım kararlarında dikkate alınması önemlidir.

## 2. İHTİYAÇ PROGRAMI

Yaylada Konaklama Projesinin ihtiyaç programı, bölgenin turizm potansiyeli ve ihtiyaçları düşünülerek tasarımcı tarafından oluşturulmalıdır. İhtiyaç programında yer alan ana birimlerin işlevlerini karşılayacak gerekli mekanlar proje kapsamında tasarlanmalıdır (giriş holü, lobi, resepsiyon, yönetim, wc, kat ofisi, personel ile ilgili mekanlar, vb.).

Tablo 1. İhtiyaç Programı Çerçevesi

<b>ANA BİRİMLER</b>	
<b>1. KONAKLAMA BİRİMLERİ</b>	<b>Oda/Birim Sayısı</b>
Tasarım konseptine bağlı olarak farklı nitelikte (bağımsız tekil veya çoğul birimler), büyüklükte ve sayıda konaklama birimlerinin tasarlanması beklenmektedir. Konaklama birimlerinin sayısının dağılımı verilen oda sayısı dikkate alınarak tasarımcı tarafından belirlenecektir. Konaklama birimlerinde odaların niteliği çeşitlendirilmelidir (Aile odası, süit oda vb.). Alan içinde kamping ve karavan gibi konaklama birimleri tasarlanmalıdır. Bu birimler kullanıcılarının temel ihtiyaçlarını karşılayacak mekanları barındırmalıdır.	<b>90 oda</b>  <b>15 birim (maksimum)</b>
<b>2. SOSYAL ETKİNLİK BİRİMLERİ</b>	<b>Kişi Sayısı</b>
Bölgenin ihtiyaçları, coğrafi yapısı ve iklimi dikkate alınarak kullanıcıların sosyal ihtiyaçlarını karşılayacak birimler proje kapsamında çözümlenmelidir. Birimlerin kendi içinde gerekli olan mekanları düşünülmelidir.	
<b>Çok Amaçlı Salon</b> Konferans ve benzeri toplu etkinliklere hizmet edecek şekilde bölünebilir/esnek tasarlanmalıdır.	<b>100 kişilik</b>
<b>Seminer Salonları</b> Küçük toplantıların yapılacağı ya da eğitimlerin verileceği şekilde tasarlanmalıdır. Seminer Salonu sayısı ve büyüklüğü tasarımcı tarafından belirlenmelidir.	
<b>Spor Alanları (açık ve kapalı) ve Rekreatif Alanlar</b> Proje kapsamında rekreasyon alanları, mesire ve etkinlik alanı tasarlanacaktır.	
<b>3. HİZMET BİRİMLERİ</b>	
Konaklama tesisinin ihtiyaçlarını karşılayacak hizmet mekanları proje kapsamında çözümlenmelidir. Bu birimlerin kendi içinde gerekli olan alt mekanları da düşünülmelidir.	
<b>Restoran</b> Konaklama birimini kullananlara ve günü birlik kullanıcılara yıl boyu hizmet edecek nitelikte birim veya birimler tasarımcı tarafından düşünülmelidir.	<b>150 kişilik</b>
<b>Kafeterya(lar) - Bar</b>	
<b>Satış birimleri</b> Market, hediyelik eşya vb. farklı alternatifleri sunmalıdır.	
<b>Çamaşırhane</b>	

<b>Teknik Birimler</b> Isıtma, havalandırma, elektrik trafosu, jeneratör, su deposu, arıtma vb.	
<b>Personel hizmet birimleri</b>	
<b>Depolama alanları</b>	
<b>Sığınak</b> Sığınak yönetmeliği esas alınarak tasarlanmalıdır.	

\*Otopark sayısı ve büyüklüğü ilgili yönetmeliklere göre planlanacaktır. Ayrıca servis araçları için yeterli sayıda ve büyüklükte bekleme alanı planlanması beklenmektedir. Yerin hassas durumu dikkate alınarak alternatif ulaşım önerilerinin sunulması beklenmektedir.

\*Projenin **SÜRDÜRÜLEBİLİR VE EVRENSEL TASARIM KRİTERLERİ** dikkate alınarak tasarlanması beklenmektedir.

\* Sirkülasyon alanı toplam kapalı inşaat alanının %30-40'ı olacaktır.

\* Toplam inşaat alanı sirkülasyon dahil 10.000 m<sup>2</sup>'yi geçmemelidir.

### 3.KAYNAKLAR

Doğu Karadeniz Turizm Master Planı, <https://www.dokap.gov.tr/ust-olcekli-planlar/dogu-karadeniz-turizm-master-plani/92/Detay>, 30 Ağustos 2022.

Kiper, P., Başçıl, I., 1992, Doğu Karadeniz Yaylaları Planlama Yaklaşımı, Doğu Karadeniz Turizm Konferansı-Workshop, Turizm Eğitimi genel Müd. Yay. Ankara,

Sezer, İ., “Doğu Karadeniz’de Gelişme Potansiyeli Yüksek Bir Yayla Turizm Merkezi: Kulakkaya Yaylası” <https://dergipark.org.tr/tr/download/article-file/27089>, 25 Ağustos 2022.

Turizm Tesislerinin Niteliklerine İlişkin Yönetmelik, <https://www.mevzuat.gov.tr/MevzuatMetin/21.5.1134.pdf>

## 4.BİTİRME ÇALIŞMASI TAKVİMİ

19 Eylül 2022 Pazartesi	Bahar Yarıyılı derslerinin başlaması
21 Eylül 2022 Çarşamba	<b>Konu ile ilgili bilgilerin bitirme öğrencilerine duyurulması.</b> (Saat 10.00 ilan edilen yerde yapılacaktır.)
03 Ekim 2022 Pazartesi	Soruların raportörlere iletilmesi (Sorular, saat 12:00'ye kadar mimarlikbitirme@ktu.edu.tr e-mail adresine gönderilecektir.)
05 Ekim 2022 Çarşamba	<b>Jürinin toplanarak soruları yanıtlaması</b> (Saat 10.00 / Mimarlık Bölümü Seminer Salonu)
07 Ekim 2022 Cuma	Soruların yanıtlarının ilan edilmesi
19 Ekim 2022 Çarşamba	<b>Ön inceleme dosyalarının elektronik ortamda teslimi</b> (Saat:10.00-12.00)
19 Ekim-25 Ekim 2022	Ön inceleme dosyalarının jüriler tarafından incelenerek değerlendirilmesi
21 Ekim 2022 Cuma	<b>1. Ara Jüri Değerlendirmesi elektronik ortamda teslimi</b> (Saat: 10.00-12.00) <i>(İlgili jüriye katılabılme koşulu).</i>
26 Ekim 2022 Çarşamba	<b>1. Ara Jüri Değerlendirmesi</b> (Saat 9.00'da ilan edilen yerde yapılacaktır.)
25 Kasım 2022 Cuma	<b>2. Ara Jüri Değerlendirmesi elektronik ortamda teslimi</b> (Saat: 10.00-12.00) <i>(İlgili jüriye katılabılme koşulu).</i>
30 Kasım 2022 Çarşamba	<b>2. Ara Jüri Değerlendirmesi</b> (Saat 9.00'da ilan edilen yerde yapılacaktır.)
30 Aralık 2022 Cuma	<b>Bitirme Çalışması Teslimi</b> (Saat 17.00'ye kadar jüri raportörlerince teslim alınacaktır.)
09 Ocak 2022 Pazartesi	<b>Final Değerlendirmesi</b> (Saat 9.00'da ilan edilen yerde yapılacaktır.)

### Önemli Notlar:

- Dosya teslimi ve iki ara jüriye katılım **vize koşuludur.**
- Dosya teslimi ve ara jüriye katılım için belirlenen saatlere uyulması gerekmektedir. Ara jüriye katılabılmek için jüri tarihlerinde saat **9.00'da jürinin yapılacağı yerde bulunulması zorunludur.**
- Bitirme çalışması Final teslimi için bu programa bağlı olarak belirlenen tarih **30 Aralık 2022 Cuma'dır. Proje teslimi saat 17.00'ye kadar yapılmalıdır.** Bu saatten sonra hiçbir şekilde **proje teslimi alınmayacaktır.**
- Ön inceleme dosyaları, 1. ve 2. Ara Jüri Değerlendirmesi ile Final Teslimleri Bitirme Çalışması Takvimi'nde belirtilen gün ve saatinde, öğrenciler tarafından gruplarındaki raportörlerin veya koordinatörlerin e-mail adreslerine gönderilecektir.
- Bitirme Çalışması ile ilgili duyurular, güncel bilgiler ve dokümanlar için <http://www.ktu.edu.tr/mimarlik> adresini takip ediniz.



## 5. BİTİRME ÇALIŞMASI GENEL ESASLARI

### 5. 1. BİTİRME ÇALIŞMASI GENEL DEĞERLENDİRME İLKELERİ

#### Şehircilik ve Planlama İlkeleri

- Çalışma alanının bulunduğu bölge içindeki yerinin analizi,
- Çalışma alanının yakın ve uzak çevre ile ilişkisi: Kentsel-kırsal işlevsel kullanımlar,
- Taşıt ve yaya bağlantıları (ulaşım analizi), Mevcut yolların görece önemleri, toplu ulaşım (minibüs, otobüs vb.), özel ulaşım, yaya ulaşımı vb.,
- Kalite, eşitlik, esneklik ve iletişim ilkelerinin tasarım probleminin ölçeğine bağlı olarak gözetilmesi,
- Kapasite geliştirme olanakları; alansal kullanımın artırılması (rezerv alan), yapı/ bina kullanım olanaklarının artırılması,
- Çalışma alanında yapılacak tasarımın kırsal imaja katkısının düşünülmesi (kırsal doku vb.),
- Çalışma alanında tasarlanacak konaklama merkezi ve hizmet birimlerinin kırsal yakın çevre yaya/taşıt, servis ilişkilerinin sağlıklı kurulması,
- Çalışma alanının kendi içindeki yaya/taşıt, servis ilişkilerinin sağlıklı kurulması, engelliler için özel önlemlerin alınması,
- Ana trafik aksı ile olan ilişkinin sağlıklı kurulması, duran-hareketli taşıt ayrımının mevcut standartlara ve normlara uygun olarak düzenlenmesi,
- Fiziksel /doğal/yapay çevre koşullarının, mevcut dokunun dikkate alınması,
- Çalışma alanında mekânsal bağlantı ve ilişkilere dikkat edilmesi,
- Dış mekânların amaca uygunluğu, mekânsal kaliteleri, imajları, süreklilikleri, okunabilirlikleri ve esnek kullanıma olanak verme potansiyellerinin düşünülmesi,
- Kırsal teknik alt yapı ilkelerinin dikkate alınması.

#### Bina Bilgisi Tasarım İlkeleri

- Tasarımın özgünlüğü, tema/ana yaklaşım ilkelerinin ve yaratıcılığın ortaya konması,
- Çevre ilişkileri, bağlamın değerlendirilmesi (anlam ve simgesel boyut, yakın çevre ve kır kimliği, mevcut yapılaşmış çevre, sosyal çevre, topografya vb.),
- Dış mekân oluşumu ve kalitesinin tasarıma yansıtılması (yapı/yapı grubu çevre ilişkileri, mekân akışı, boyutlanma, biçimlenme, yeşil, su vb.),
- Mekân örgütlenmesi ve işlevsel organizasyon ilişkisinin sağlanması,
- Bina öğeleri (giriş, merdiven, galeri, wc vb.) ve ilişkili mekânların biçimlenmesi/ organizasyonunun ortaya konması,
- İç mekân zenginliği, uygun boyutlanma-biçimlenme-ilişkiler/akışların belirtilmesi,
- Güncel teknoloji tasarım ilkelerinin kullanımı,
- Tasarımın tüm aşamalarında herkes için tasarım kriterlerinin göz önünde bulundurulması, önlemlerin alınması

### **Yapı Bilgisi İlkeleri**

- Yapım yöntemi seçimi (geleneksel ve/veya endüstrileşmiş) ve bu yöntemin genel ilkelerine uygun olarak yapının oluşturulması,
- Yapım yöntemi, yükler, açıklıklar, çevresel koşullar vb. dikkate alınarak taşıyıcı sistemin seçimi, taşıyıcı sistem ve malzeme ilişkilerinin kurulması,
- Mimari yapıya uygun yapı malzemesi seçimi (geleneksel ve/veya çağdaş), yapı elemanlarının doğru veya rasyonel detaylandırılması, elemanlar arasındaki ilişkinin doğru kurgulanması,
- Yapı oluşturmada gerekli yönetmeliklerin dikkate alınması (Deprem Yönetmeliği, Isı Korunum Yönetmeliği vb.) yapının ısı, ses, su, nem ve yangın korunumunun sağlanması,
- Yapı güvenlik sistemlerinin araştırılması,
- Isıtma, havalandırma, aydınlatma, sıhhi tesisat, drenaj, elektrik vb. donatım sistemlerinin seçiminde enerji etkin yöntem ve tekniklerin değerlendirilmesi,
- Sürdürülebilir mimari ilkeleri göz önüne alarak yenilenebilir enerji kaynaklarının kullanımına öncelik veren, çevreye duyarlı, enerjiyi, suyu, malzemeyi ve bulunduğu alanın çevresel ve iklimsel verilerini etkin şekilde kullanan çözüm önerileri oluşturulması /geliştirilmesi.

### **Mimarlık Tarihi İlkeleri**

- Mimarlık Tarihi bağlamında kır kimliğinin dikkate alınması,
- Bu bağlamda çalışma alanının mevcut çevre sürekliliğinin irdelenmesi,
- Mevcut çevreyle doğru ilişkiler kuran, yok etmeyen, onunla var olan bir yaklaşım çabası.

### **Restorasyon ve Koruma İlkeleri**

- Çalışma alanında yapılacak tasarımlarda ve düzenlemelerde kıra ilişkin tarihi dokunun, yapı karakterlerinin ve ilkelerinin göz önüne alınması,
- Kırsal kimlik öğelerinin değerlendirilmesi (simgesel ve anlamsal olarak),
- Kırsal silüetin ve sosyal geçmişin yeni tasarımlarda anlam kazanması.

## 5. 2. BİTİRME ÇALIŞMASI SÜRESİNDE İSTENENLER

### 5.2.1. DÖNEM İÇİNDE İSTENENLER (Belirtilen üç madde zorunludur.)

#### • Ön İnceleme Dosya Teslimi

Ön İnceleme Dosyası, sayfa sayısı olarak ortalama 100 sayfa olmalıdır ( $\pm 20$  sayfa olabilir). Kapsamında, “İçindekiler” ve “Kaynakça” bölümleri mutlaka yer almalıdır. Tek satır aralığı ile yazılmalı ve aynı tip yazı fontu kullanılmalıdır (tercihen New Times Roman 12 punto). Ön İnceleme Dosyasında yer alacak çalışmalarda beklenen amaç; toplanan bilgilerin tasarım sürecinde kullanılması ve bu süreçte, tasarım kararlarının bu bilgilerden hareketle nasıl oluşturulduğunun ifade edilmesidir. Bu amaçla;

- Konu ile ilgili örneklerin incelenmesi (işlev organizasyonu, kavramsal kurgu, çevre ilişkisi, biçimsel/simgesel özelliklerin analiz edilmesi),
- Konu ile ilgili çeşitli bilimsel çalışmaların (makale, tez ve araştırmalar, vb.) değerlendirilmesi,
- Çalışma alanı etüdü (alan analizi, tasarımı sınırlayıcı ve yönlendirici etmenler, zemin nitelikleri, trafikle ilişkiler, vb.),
- **Fonksiyonel kurgu, program analizi ve ihtiyaç programının** hazırlanması (her öğrenci Tablo 1’de verilen ana işlevler bağlamında projesine ait ihtiyaç programı detaylı olarak hazırlayacaktır. Hazırlanan bu ihtiyaç programı öğrencinin projesi için birebir bağlayıcı olacaktır.),
- Genel yerleşim kararlarına ilişkin tasarım yaklaşımları,
- Projeye yönelik geliştirilen kavramsal yaklaşım ve senaryonun yazılı ve görsel temsillerle ifade edilmesi,
- Üretilen çözüm şemalarının proje konusu ve çalışma alanının özellikleri ile olan bağlantısı/uyumu (çeşitli grafiksel anlatımlarla gösterilmesi), ön inceleme dosyasında yer almalıdır. Ön inceleme dosyası, tasarım sürecinin her aşamasında başvurulmuş (kendi kendini denetleyen) bir kaynak olmalıdır.

#### **Önemli Notlar:**

- \* **Ön inceleme dosyasının her öğrenciye özel ve özgün olması gerekmektedir. Aksi durumda kopya kabul edilecektir.**
- \* **Ön inceleme dosyası dijital olarak (elektronik posta ile) .pdf formatında, maksimum 20 mb boyutunda ve uygun çözünürlükte teslim edilmelidir.**
- \* **Ön inceleme dosyasının teslimi, I. jüri ara değerlendirmesine katılmak için ön şarttır.**

• **I. Ara Jüri Değerlendirmesinde İstenenler:**

Ön inceleme dosyasında elde edilen bilgiler doğrultusunda ağırlıklı olarak tasarım ana kararları ile ilgili önerilerin (konum planı düzeyinde yerleşim kararları, işlevsel dağılım, kütle düzeni vb.) sunulması beklenmektedir.

- Projeye yönelik geliştirilen kavramsal yaklaşım ve senaryonun yazılı ve görsel temsillerle ifade edilmesi
- 1/2000 veya 1/1000 İlkesel Plan (Ulaşım ve yakın çevre)
- 1/500 Konum Planı ve Silüetler (1/500 konum planı -çalışma alanı- imar planı ve hali hazır haritada verilen sınırları kapsayacaktır)
- 1/500 Kütle/Form/Düzen kararları (Yakın çevresi ile ele alınarak çizilecektir.)
- 1/500 Maket (Çalışma alanı içerisinde tasarlanmış olan yapı/yapı gruplarını içeren ve taban alan ölçüleri 50x70 cm olan maket yapılacaktır.)
- 1/200 Kat planları (İşlevsel dağılım kararları belirtilmelidir.)
- Perspektifler vb. görsel anlatımlar

**Önemli Notlar:**

\* Çalışma paftaları (tek dosya), dijital olarak (elektronik posta ile) .pdf formatında, maksimum 30 mb boyutunda, ölçeğe uygun çizim tekniğinde ve çözünürlükte teslim edilmelidir.

\* I. Jüri ara değerlendirmesine katılmak, II. Jüri ara değerlendirmesine katılmak için ön şarttır.

• **II. Ara Jüri Değerlendirmesinde İstenenler**

Önerilen tasarım kararlarının geliştirilmesi beklenmektedir. Tasarım ana kararlarına uygun projenin kurgusu; planlar, kesitler, görünüşler ve detaylar düzeyinde 1/1000 ölçekten 1/20 ölçek düzeyine kadar hazırlanmalıdır.

- 1/2000 veya 1/1000 İlkesel Plan (Ulaşım ve yakın çevre)
- 1/500 Konum Planı ve Silüetler (1/500 konum planı -çalışma alanı- imar planı ve hali hazır haritada verilen sınırları kapsayacaktır)
- 1/200 Planlar, Kesitler ve Görünüşler (Kat planlarının tümü, plan düzlemindeki organizasyonları birlikte algılanacak şekilde, aynı pafta üzerinde 1/200 ölçek tekniğine uygun olarak çizilecektir. Çevre yollar, arsa sınırı ve bu sınır içindeki tüm yapıların planı, aynı paftada birlikte gösterilecektir. Kesit ve görünüşlerde de aynı ilke uygulanacaktır).
- 1/100 ölçek tekniğinde farklı oda tipleri
- 1/200 Taşıyıcı Sistem Planı ve Kısmi Kesitleri
- 1/20 Sistem Detayı (Plan, kesit, görünüş)
- 1/500 Maket (Çalışma alanı içerisinde tasarlanmış olan yapı/yapı gruplarını içeren ve taban alan ölçüleri 50x70 cm olan maket yapılacaktır.)
- İsteğe bağlı 3 boyutlu anlatımlar.

**Önemli Notlar:**

- \* II. Jüri ara değerlendirmesine katılan her bir öğrenciye, ilgili jürideki Yapı Bilgisi Anabilim Dalı'nda görev yapan jüri üyesi/leri tarafından dönem sonunda istenen sistem planı, kesiti ve görünüşü ile nokta detaylarını alacakları bölüm/ler belirtilecektir.
- \* Çalışma paftaları (tek dosya), dijital olarak (elektronik posta ile) .pdf formatında, maksimum 30 mb boyutunda, ölçeğe uygun çizim tekniğinde ve çözünürlükte teslim edilmelidir.
- \* II. Jüri ara değerlendirmesine katılmak, Final Değerlendirmesine katılmak için ön şarttır.

**ÖNEMLİ NOT: BU ÜÇ ÇALIŞMANIN TAMAMINA KATILIM VİZE KOŞULUDUR. AKSİ DURUMDA BİTİRME ÇALIŞMASI TESLİMİ YAPILAMAZ**

**5.2.2. DÖNEM SONUNDA İSTENENLER**

1. 1/2000 veya 1/1000 İlkesel Plan (Ulaşım ve yakın çevre)
2. 1/500 Konum Planı ve Silüetler (1/500 konum planı -çalışma alanı- imar planı ve hali hazır haritada verilen sınırları kapsayacaktır)
3. 1/200 Planlar
4. 1/200 Kesitler
5. 1/200 Görünüşler
6. 1/100 ölçek tekniğinde farklı oda tipleri
7. 1/200 Taşıyıcı Sistem Planı ve Kısmi Kesitler
8. 1/20 Sistem Detayı (Plan, kesit, görünüş)
9. 1/2, 1/5, 1/10 Nokta Detayları
10. 1/500 Maket (Çalışma alanı içerisinde tasarlanmış olan yapı/yapı gruplarını içeren ve taban alan ölçüleri 50x70 cm olan maket yapılacaktır.)
11. Mimari Açıklama Raporu (A4 boyutlu kâğıda bilgisayarda yazılmalı veya pafta içerisinde yer almalıdır. Birimlerin m<sup>2</sup>lerine ilişkin bilgi verilmelidir)
12. Projenin CD kaydı (DWG/DXF ve ayrıca PDF formatlarında), A3 boyutunda Pafta Çıktıları
13. İsteğe bağlı sunumlar (Üç boyutlu anlatımlar, diyagramlar, grafik kurgular vb.)

**Önemli Notlar:**

- \* Bitirme çalışması final değerlendirmesi için istenen maddelerden (1-12) herhangi birinin eksik teslim edilmesi durumunda öğrenci final değerlendirilmesine katılma hakkını kaybedecektir.
- \* Çalışma paftaları (tek dosya), dijital olarak (elektronik posta ile) .pdf formatında, maksimum 30 mb boyutunda, ölçeğe uygun çizim tekniğinde ve çözünürlükte teslim edilmelidir.

### 5.2.3. DÖNEM SONUNDA İSTENENLERLE İLGİLİ AÇIKLAMA

#### 1. İlkesel Plan (Ulaşım ve yakın çevre, 1/2000 veya 1/1000)

- İlkesel plan (ulaşım ve yakın çevre) 1/2000 veya 1/1000 ölçeğinde, uygun teknikle çizilmelidir.
- Tasarım ilkeleri ve çevresel veriler gösterilmelidir.
- Hâkim rüzgâr, manzara, güneş gibi coğrafi verilerin tasarım kararlarına etkisi belirtilmelidir.
- Mevcut durum (sınırlar, yollar, yeşil örtü, vb.), imar hatları ve saha düzenlemeye ait çizgiler farklı teknikle çizilmelidir.
- Proje alanının taşıt bağlantısı ve alana taşıt-yaya yaklaşımı ve mekânsal kurgunun kır verileriyle ilişkilendirilmesi grafiksel, vb. tekniklerle ifade edilmelidir.

#### 2. Konum Planı / Siluetler (Ö: 1/500)

- Konum planı 1/500 ölçeğine uygun teknikte hazırlanmalı; hâkim rüzgâr, manzara, güneşlenme gibi veriler ile kuzey yönü işaretleri aynı yerde ve toplu olarak gösterilmelidir.
- Mevcut durum (sınırlar, yollar, yeşil örtü, vb.), imar hatları ve saha düzenlemeye ait çizgiler farklı teknikle çizilmelidir.
- Bina ana giriş kotu  $\pm 0.00$  alınarak yapı veya yapı blokları kotlandırılmalı, bina ana giriş bitmiş döşeme üstü kotu  $\pm 0.00$  arazi röper kotlarına bağlanmalıdır.
- Otopark alanları, yaya ve taşıt yolları, avlu, meydan vb. birimler tekniğe uygun çizilmelidir.
- Şev, istinat duvarı, rampa ve basamaklara başlangıç ve bitiş noktalarından, alt ve üst kotlar ile (varsa) avluların bitmiş üst kotları plankotede röper kotuna göre kodlandırılmalıdır.
- Peyzaj düzenlemeleri ile ilgili görüş ve öneriler bu paftada gösterilmelidir.

#### 3. Kat Planları (Ö: 1/200)

- Konaklama birimine ait kat planlarının tümü, plan düzlemindeki organizasyonları birlikte algılanacak şekilde, aynı pafta üzerinde 1/200 ölçek tekniğine uygun olarak çizilecektir (çevre yollar, arsa sınırı ve bu sınır içindeki tüm yapıların planı, aynı paftada birlikte gösterilecektir).
- Konaklama birimine ait zemin kat planları 1/200 ölçek tekniğine uygun, binalar arası ve çevre ilişkileri, bina girişleri, zemin kaplamaları vb. zemin bina ilişkilerini gösterir tüm elemanlar, kotlar bu planda çizilmelidir. Bu planda açık, yarı açık mekânlar, geçiş mekânları ölçeğin gerektirdiği hassasiyetle işlenmelidir.
- Farklı tipteki konaklama birimleri 1/100 ölçek tekniğine uygun ve tefrişli çizilmelidir. Bu planda açık, yarı açık mekânlar, geçiş mekânları ölçeğin gerektirdiği hassasiyetle işlenmelidir.
- Kamping ve karavan gibi konaklama birimleri ile hizmet birimlerine ait yerleşim şeması 1/200 ölçek tekniğine uygun biçimde çizilmelidir.
- Zemin kat planları çevrelerindeki açık alan düzenlemeleri ile ele alınmalı tretuvar, bağlantı yolları, rampalar, giriş platoları, kuranglezler belirtilmelidir.
- Paftalar kuzey yönü yukarıda kalmak kaydıyla aynı bakış yönüne göre düzenlenmeli, üzerine ölçeği yazılmalıdır.

- Konunun sistematığının kavranabilmesi bakımından yapı dış ölçüleri, dıştan bina cephesine doğru 2 ölçü çizgisi olarak düzenlenmelidir. 1. çizgide blok ölçüsü, 2. çizgide taşıyıcı aks ölçüleri verilmelidir. Ölçü yazıları plan anlatımını bozmayacak şekilde okunabilir uygun büyüklükte ve yerde verilmelidir.
- Dilatasyon hatları uygun teknikle verilmelidir.
- Her mekân ismi uygun bir yerde sistematik olarak verilmelidir.
- Taşıyıcı elemanlar ile bölücü elemanlar uygun çizim tekniği ile ifade edilmelidir.
- Mekânlarda önerilen sabit ve hareketli donatılar tekniğine uygun gösterilmelidir.
- Her kat planına, planların kesit geçirilen yerlerinden kesit çizgileri, bakış yönleri ile verilmelidir.
- Merdiven ve rampalara çıkış yönünü belirtecek, çıkış okları çizilmelidir. Merdiven ve rampaların başlangıç ve bitiş noktalarına kotlar, rampalara rampa eğimi yazılmalıdır.
- Bina ana giriş kotu  $\pm 0.00$  kabul edilerek kot farkı olan tüm döşemelere kotları yazılmalıdır. Bütün girişler isimlendirilmeli ve  $\pm 0.00$  kotuna göre kodlandırılmalıdır.

#### 4. Kesitler (Ö: 1/200)

- Konaklama birimine ait kesitler, yapının/yapıların çevreyle ve birbirleriyle olan düzenlerini de ifade edecek biçimde 1/200 tekniğine uygun olarak çizilmelidir.
- Konaklama birimine ait en az iki adet olmak ve kesitlerden biri ana merdivenden geçmek üzere, yapı/ yapıların mekânsal ve konstrüktif özelliklerini açıklayacak nitelikte uygun görülen yerlerden çizilmelidir.
- Farklı tipteki konaklama birimlerinin kesitleri yapının/yapıların çevreyle, topoğrafyayla ve birbirleriyle olan düzenlerini de ifade edecek biçimde 1/100 tekniğine uygun olarak çizilmelidir.
- Taşıyıcı ve bölücü elemanlar uygun çizim tekniği ile ifade edilmelidir.
- Bina giriş kotu  $\pm 0.00$  alınarak bütün farklı yükseklikteki döşemeler kodlandırılmalıdır.
- Bir ölçü çizgisi üzerinde kat yükseklikleri verilmelidir.
- Doğal zemin nokta, önerilen zemin ise sürekli çizgilerle gösterilmeli ve zemindeki düzey farklılıkları kodlandırılmalıdır.

#### 5. Görünüşler (Ö: 1/200)

- Konaklama birimlerine ait görünüşler 1/200 tekniğine uygun çizilmelidir.
- Farklı tipteki konaklama birimlerine ait görünüşler yapının/yapıların çevreyle, topoğrafyayla ve birbirleriyle olan düzenlerini de ifade edecek biçimde 1/100 tekniğine uygun olarak çizilmelidir.
- En az dört yönden, yapı ve yapı gruplarının mimarisini ifade edecek sayı ve içerikte çizilmelidir.
- Doğal zemin altı nokta çizgi, zemin üstü ise sürekli çizgilerle gösterilmeli ve kodlandırılmalıdır.

#### 6. 1/100 ölçek tekniğinde farklı oda tipleri

- Farklı tipteki konaklama birimleri 1/100 ölçek tekniğine uygun ve tefrişli çizilmelidir. Bu planda açık, yarı açık mekânlar, geçiş mekânları ölçeğin gerektirdiği hassasiyetle işlenmelidir.

## 7. Taşıyıcı Sistem Planı ve Kısmi Kesitler (Ö: 1/200)

- Taşıyıcı sistem planı, plan düzlemindeki organizasyon ile uyumlu, farklı plan tiplerini içerecek şekilde kısmi olarak 1. kattan 1/200 ölçek tekniğine uygun olarak çizilmelidir.
- Taşıma sistemi, taşıyıcı malzemeleri ile ayrıntılı olarak işlenmelidir. Bu planda, önerilen taşıyıcı sistemin taşıyıcı elemanları, bunların kurgusu, en iyi ifade edilecek biçimde çizilmeli; aks ve blokların toplam ölçüleri belirtilmelidir.
- Baca, havalandırma, aydınlatma, galeri vb. boşluklar gösterilmelidir.
- Düşey sirkülasyon elemanları (merdiven, rampa, asansör, vb.) gösterilmelidir.
- Dilatasyonlar gösterilmelidir.

## 8. Sistem Detayı; Plan, Kesit, Görünüş (Ö: 1/20)

- Sistem detayı 1/20 ölçekte kısmi olarak plan-kesit ve görünüş şeklinde çizilmeli, çizimler sistemi en iyi şekilde anlatmalıdır.
- Sistem detayı; taşıyıcı sistemi, malzeme kullanımını ve yapım teknolojisini ifade etmelidir.
- 1/200 ölçekli planlar, kesit ve görünüşler üzerinde sistem detayının alındığı yer gösterilmelidir.

## 9. Nokta Detayları (Ö: 1/10, 1/5, 1/2)

- Malzeme, teknoloji ve yapım sistemi açısından özelliği olan ve tasarımcının özellikle anlatmak istediği kritik noktalar için 1/10, 1/5, 1/2 ölçekte detaylar verilmelidir.

## 10. 1/500 Maket

- 1/500 tekniğinin gerektirdiği ayrıntıda hazırlanmalıdır.
- Malzeme ve renk serbesttir.
- Çalışma alanı içerisinde tasarlanmış olan yapı/yapı gruplarını içeren ve taban alan ölçüleri 50x70 cm olan maket yapılacaktır..

## 11. Mimari Açıklama Raporu (A4 boyutlu kâğıda bilgisayarla yazılmalı veya pafta içerisinde yer almalıdır.)

- Ortaya konulan tasarımda ihtiyaç programı ve arsa verilerinin nasıl değerlendirildiğini, yorumlandığını gösteren, tasarımın simgesel boyutunu oluşturan düşünsel verileri açıklar nitelikteki grafik, şema ve çizimlerle desteklenen tanımlamaları içermelidir. Metin kısmı bilgisayarla A4 kâğıdına yazılmalı veya pafta içerisinde yer almalıdır.
- Açıklama raporunda projeye yönelik geliştirilen kavramsal yaklaşım yer almalı, üretilen tüm mimari fikirler yazılı olarak ifade edilmelidir. Ayrıca birimlerin m<sup>2</sup> leri, otopark sayıları vb. nicel verilere ilişkin bilgiler de raporda yer almalıdır.

## 12. Projenin CD kaydı (DWG/DXF ve ayrıca PDF formatlarında), A3 Boyutunda Pafta Çıktıları



### 13. İsteğe Bağlı İlave Çizimler

- Bu madde isteğe bağlı olup, tasarımın zorunlu teknik çizimlerle ifade edilebilen ya da edilemeyen bölümlerini iki veya üç boyutlu olarak anlatımını ifade etmektedir. Bilgisayar teknolojisi dâhil her türlü teknik, malzeme, renk, anlatım serbesttir.

#### 5.2.4. PAFTA BOYUTU

Tüm paftalar A0 (841 x 1189 mm) boyutunda olmalı; tüm çizimler, istenirse raporlar bu boyuta göre konumlandırılmalıdır. Paftaların yatayda veya düşeyde kullanılması serbesttir. (Asılma yönü ve şeması paftaların sağ alt köşesinde verilmelidir.)

#### 5.2.5. BİTİRME ÇALIŞMASI ARAZİSİ

Ekte verilen alan:

- I. İmar planı, hâlihazır plan
- II. Uydu görüntüsü
- III. Alanın Ortofoto görüntüsü

#### 5.2.6. BİTİRME ÇALIŞMASININ AĞIRLIKLI NOT YÜZDELERİ

Bitirme çalışmasının başarı notu, dönem içi istenenlerden alınan notun %30'u ile dönem sonu istenenlerden alınan notun %70'i katılarak hesaplanır. Jüri, yıl içi çalışmalarının ağırlığını kendisi belirler.

### EK:1. BİTİRME ÇALIŞMASI ARAZİSİ

Bitirme Çalışması ile ilgili dokümanlara <http://www.ktu.edu.tr/mimarlik> adresinden ulaşılabilir.

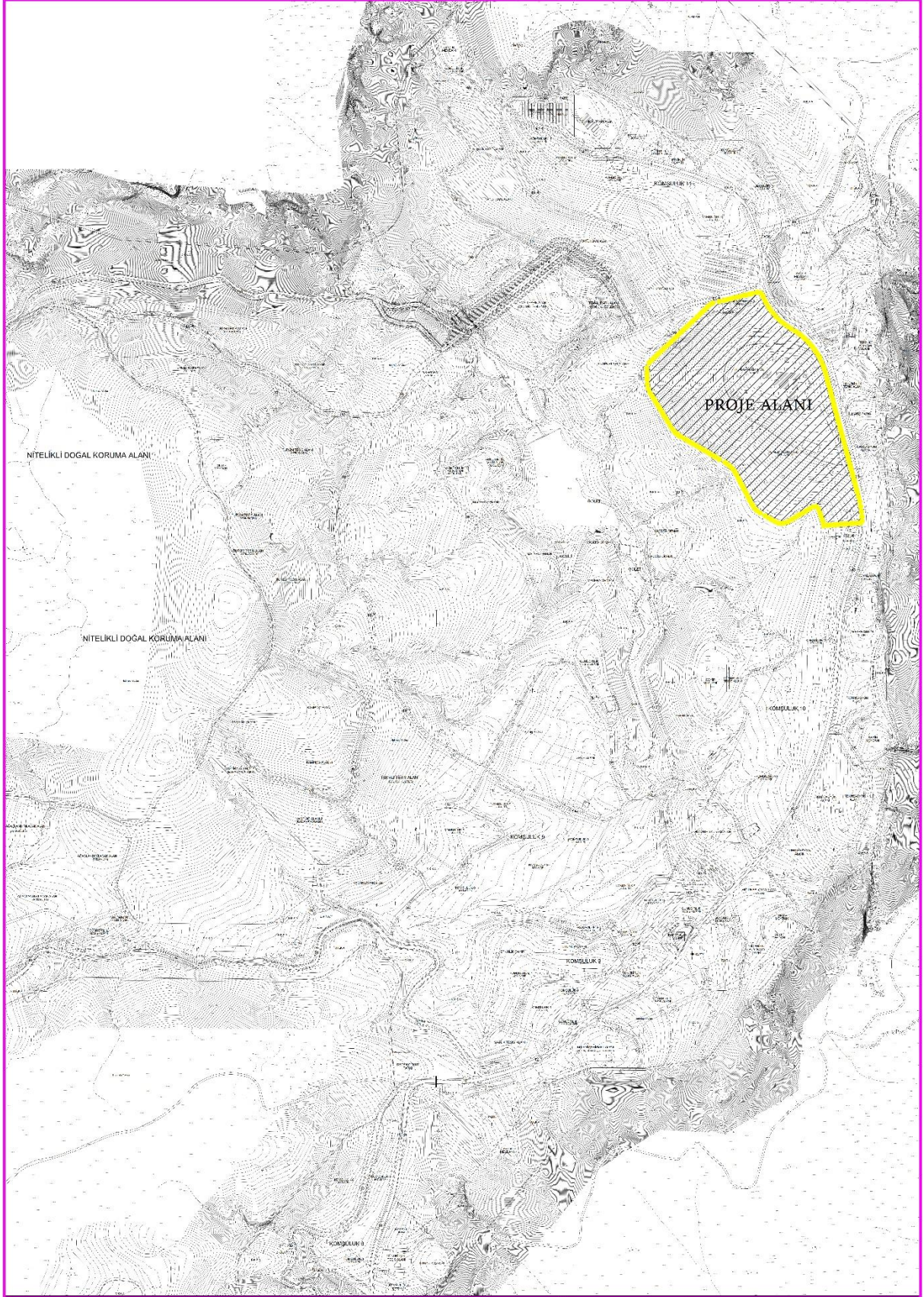
#### I. ÇAKIŞTIRILMIŞ İMAR PLANI ve HÂLİHAZIR HARİTA

\* Çalışma alanının mevcut durumunu ve arazi kotlarını içermektedir.

#### II. UYDU GÖRÜNTÜSÜ

**Çalışma Alanı:** Trabzon ili, Akçaabat ilçesi sınırları içindeki Hıdırnebi Yaylası ve yakın çevresini kapsamaktadır.

## I. ÇAKIŞTIRILMIŞ İMAR PLANI ve HÂLİHAZIR HARİTA



## II. UYDU GÖRÜNTÜSÜ



### III. ALANIN ORTOFOTO GÖRÜNTÜSÜ

