



**KARADENİZ TEKNİK ÜNİVERSİTESİ
ÖĞRENCİ İŞLERİ DAİRE BAŞKANLIĞI**

**2014 YILI
BİRİM FAALİYET RAPORU**

**2015
TRABZON**

İÇİNDEKİLER

BİRİM/ÜST YÖNETİCİ SUNUŞU.....	1
I- GENEL BİLGİLER.....	2
A- Misyon ve Vizyon.....	2
B- Yetki, Görev ve Sorumluluklar.....	3
C- İdareye İlişkin Bilgiler.....	3
1- Fiziksel Yapı.....	3
2- Örgüt Yapısı.....	5
5- Sunulan Hizmetler.....	6
II- AMAÇ ve HEDEFLER.....	9
A- İdarenin Amaç ve Hedefleri.....	12
B- Temel Politikalar ve Öncelikler.....	12
C- Diğer Hususlar.....	
III- FAALİYETLERE İLİŞKİN BİLGİ VE DEĞERLENDİRMELER.....	13
A- Mali Bilgiler.....	13
1- Bütçe Uygulama Sonuçları.....	13
2- Temel Mali Tablolara İlişkin Açıklamalar.....	13
IV- KURUMSAL KABİLİYET ve KAPASİTENİN DEĞERLENDİRİLMESİ.....	
A- Üstünlükler.....	14
B- Zayıflıklar.....	15
C- Değerlendirme.....	
V- ÖNERİ VE TEDBİRLER.....	15

BİRİM YÖNETİCİ SUNUŞU

-2014 Yılı Bütçe Faaliyet Raporların ekte sunulması 5018 Sayılı Kamu Mali Yönetimi Kanun'un 41 maddesine dayanılarak 17.03.2006 tarih ve 26111 sayılı resmi gazetede yayımlanan “ Kamu İdarelerince Hazırlanacak Faaliyet Raporları hakkında Yönetmelik” hükümlerince üst yöneticiler ve bütçeyle ödenek tahsis edilen harcama yetkililerince, hesap verme sorumluluğu çerçevesinde, her yıl için faaliyet raporu hazırlanması gerekmektedir. Kurumların daha rasyonel yatırım yapması, geleceği görebilmesi ve gelişebilmesi bakımından gerekli olan yıllık faaliyet raporları kurumsal kimliği ve gelişimi yansıtır. Bu yönde hazırlanan Üniversitemiz Öğrenci İşleri Daire Başkanlığına ait 2014 Yılı Bütçe Faaliyet Raporu hazırlanarak ekte sunulmuştur.

İrfan CANDAŞ
Öğrenci İşleri Daire Başkanı
İmza

I- GENEL BİLGİLER

(Kamu İdarelerince Hazırlanacak Faaliyet Raporları Hakkında Yönetmeliğin 19 uncu maddesi
“a) Genel bilgiler: Bu bölümde, idarenin misyon ve vizyonuna, teşkilat yapısına ve mevzuatına ilişkin bilgilere, sunulan hizmetlere, insan kaynakları ve fiziki kaynakları ile ilgili bilgilere, iç ve dış denetim raporlarında yer alan tespit ve değerlendirmelere kısaca yer verilir.)

A. Misyon ve Vizyon

Misyon

Dinamik idari teşkilat ve personel yapısı ile teknolojiyi ve mali kaynakları, yasalar çerçevesinde etkin kullanarak; Karadeniz Teknik Üniversitesinin yürüttüğü eğitim, araştırma ve toplum hizmetlerine güçlü ve güvenilir bir destek vermek.

Bu amaçla Öğrenci İşleri Daire Başkanlığı olarak kuruluşumuzun gelecek planlamasını yapmak, daha iyi performans, daha iyi verimli ve daha çağdaş hizmet üretmeyi sağlayacaktır.

Gelişen ve değişen dünyanın daha global ve daha esnek yapıya sahip kuruluşları bünyesinde barındıracağını, çağa uygun olmayan ve kastaşmış yapıya sahip kuruluşları tavsiye edeceğini biliyoruz. Hizmet alanı olarak yüklediğimiz misyon açısından bu mecburiyetimizin olduğunu da biliyoruz. Zira sadece yurt içi değil yurt dışı ilişkiler ve hizmetler de üretmekteyiz. Ünlversal yapımız gereği bu hizmeti en çağdaş ve en genel kabul görür biçimde yapmak zorunluluğu vardır.

Eğitim-Öğretim ilkeleri içerisinde yaptığımız çalışmalar sadece kurum içerisinde dar bir alanı değil diğer kurum ve kuruluşlar ile ilişki içinde bulunulan ya da bulunabilecek diğer kurum ve kuruluşları da ilgilendirmektedir.

Vizyon

Ulusal ve uluslar arası platformda kabul edilen; sürdürülebilir gelişime açık, çağdaş bir idari yapı oluşturmak. Kaliteli hizmet kaliteli personel, kaliteli araç-gereç ve bunlara bağlı kaliteli üretimden oluşur. Eğer bu faktörlerden biri veya bir kaç noksan ise kaliteli hizmetten (üretimden) söz edilemez. Zira kurumsal olarak hizmet üretmekteyiz.

Genel olarak Üniversitemizin çağdaş hedeflere ulaşmasında en önemli olan öğrenci hizmetlerinin alt yapısını oluşturan “Öğrenci İşleri Daire Başkanlığı’nın, Üniversitemizin dışı bakan vitrinlerinden biri olduğu, bu nedenle ne kadar düzenli, üretken ve çağdaş olursa o kadar yüz akı olacağı gözden uzak tutulmamalıdır. Başlıca amaç bu birimi istenilen düzeye ulaştırmak olmalıdır.

B. Yetki, Görev ve Sorumluluklar

. Yetki

2547 sayılı Kanun ve bu kanuna bağlı olarak çıkarılan sair kanun ve yönetmelikler çerçevesinde kurulan ve faaliyetlerini sürdürmekte olan Daire Başkanlığımız işlevsel yönden Karadeniz Teknik Üniversitesi Rektörlüğü Sekreteryası içerisinde yer alan bir alt birimdir. Bütün çalışmaları hizmet üretmeye yönelik olup, gelir getirici veya kar sağlayıcı bir misyonu bulunmamaktadır. Öğrenci hizmetlerini yürüten bu birimizde teşkilatlanma tamamen hizmet üretmeye yönelik olup harcamalarını yaparken tamamen gider (-) parametresinde değerlendirilmelidir. Yetkilerini de kanun ve yönetmeliklerin verdiği hükümlerden alır.

, Görev

Kanun ile bir çatı altında toplanan Öğrenci İşleri Daire Başkanlığımız Üniversite öğrencilerinin kayıtlarından mezuniyetlerine kadar her türlü öğrenci işlemlerini yürütmenin yanında mezuniyetten sonra da kendisi ile ilgili her türlü faaliyet ve isteklerde kendilerine yardımcı olur. Aynı zamanda Üniversitenin üst kurum ve kuruluşlarla eğitim-öğretime yönelik her türlü yazışma ve bilgi alışverişinde bulunur. Bu yönden Rektörlüğün sekreteryasını da yürütür. Eğitim-Öğretim planları, ders görevlendirmeleri, burada sayılamayacak pek çok işlem ve işlevi yürütür.

, Sorumluluklar

Yukarıda belirtildiği gibi Kanun ve Yönetmeliklerden aldığı yetkiyi doğru ve eksiksiz kullanma gibi bir sorumluluğu vardır. Eğer bu yetkiler haksız kullanılır ise bu durumdan dolayı sorumlu tutulur ve kanun ve hukuk önünde hesap verme zorunluluğu doğar. Bu nedenle yetkilerini rasyonel bir şekilde kullanma sorumluluğu bulunmaktadır.

C. İdareye İlişkin Bilgiler

(Birimin fiziksel yapısı, örgüt yapısı, bilgi ve teknolojik kaynakları, insan kaynakları, sunulan hizmetler, yönetim ve iç kontrol sistemi hakkında aşağıdaki başlıklarda bilgi verilir.)

1- Fiziksel Yapı

(Birimin kullanımında olan hizmet binası, taşıt aracı, iş makineleri, telefon, faks, bilgisayar, yazıcı vb. varlıklara ilişkin faaliyet dönemi bilgilerine ve fiziki kaynakların elde edilmesi ve kullanımı hususunda izlenen politikalara yer verilir. Fiziki kaynaklara ilişkin bilgiler tablolaştırılarak rapora eklenir.)

1.2.Karadeniz Teknik Üniversitesi Kapalı Alanların Dağılımı (*)

BİRİMLER	MEVCUT FİZİKİ KAPALI ALANLAR m ²								
	İDARİ ALANLAR (Akademik ve İdari Personel alanları)		EĞİTİM ALANLARI		SOSYAL ALANLAR m ²	SİRKİL ASYON ALANI m ²	SPOR ALANLARI		TOPLAM m ²
	(Akademik)	(İdari)	DERSLİK m ²	LABORA. m ²			AÇIK SPOR TESİS. m ²	KAPALI SPOR TES. m ²	
Öğr. İşl. D.Bşk.		704 m2							704 m2
Toplam		704 m2							704 m2

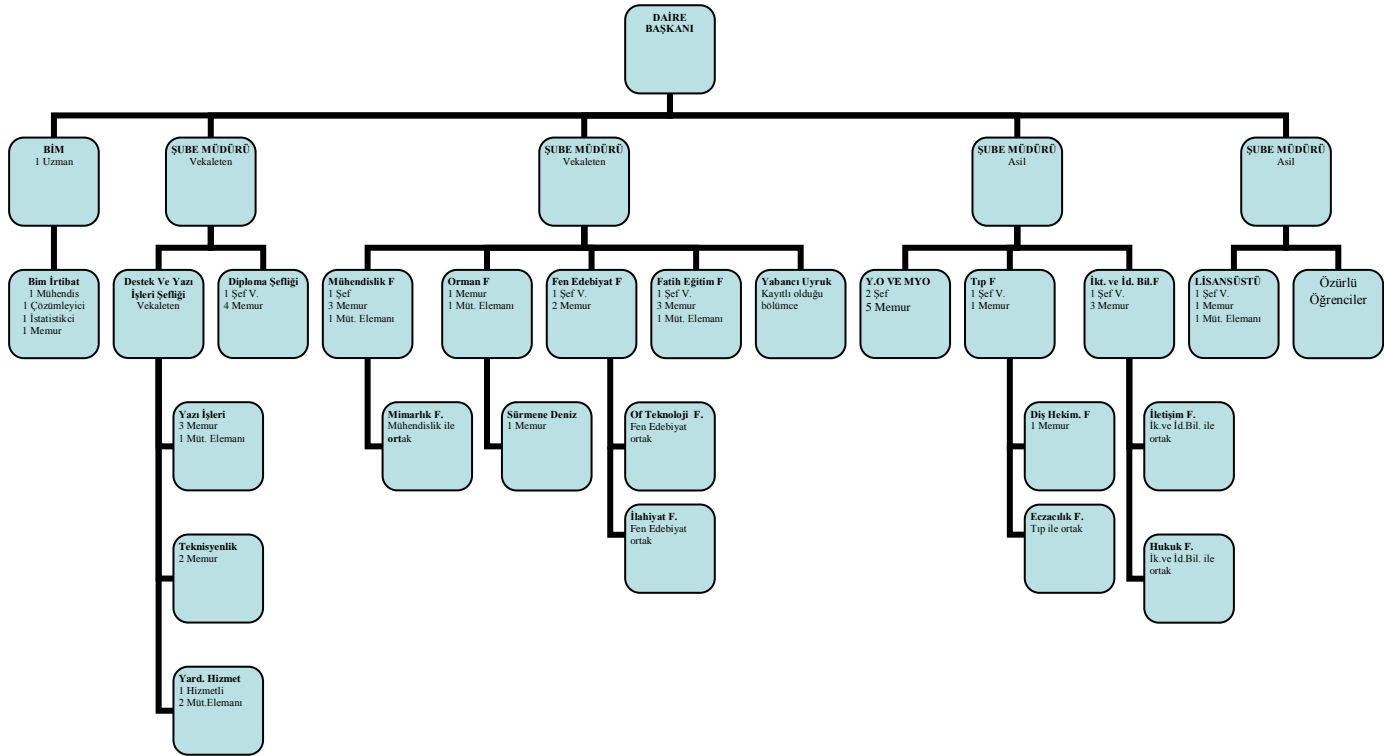
1.3.2. Taşınır Malzeme Listesi

Hesap Kodu	I. Düzey Kodu	II. Düzey Kodu	DAYANIKLI TAŞINIRLAR	Ölçü Birimi	Miktar
253			Tesis, Makine ve Cihazlar		
253	1		Tesisler Grubu		
253	1		Taşınmaz olarak değerlendirildiğinden Taşınır Kod Listesine alınmamıştır. Sadece muhasebe detay hesap planlarında yer alacaktır.		
253	2		Makineler ve Aletler Grubu		
253	2	1	Tarım ve Ormancılık Makineleri ve Aletleri		
253	2	2	İnşaat Makineleri ve Aletleri		
253	2	3	Atölye Makineleri ve Aletleri		
253	2	4	İş Makineleri ve Aletleri		
253	2	5	Güç Elektroniği ve Basıncılı Makineler ile Aletleri		
253	2	6	Posta Makineleri		
253	2	7	Paketleme Makineleri		
253	2	8	Etiketleme ve Numaralandırma Makineleri		
253	2	9	Ayırma, Sınıflandırma Makineleri		
253	2	10	Matbaacılıkta Kullanılan Makine ve Aletler		
253	3		Cihazlar ve Aletler Grubu		
253	3	1	Yıkama, Temizleme ve Ütülleme Cihaz ve Araçları		
253	3	2	Beslenme/Gıda ve Mutfak Cihaz ve Aletleri		
253	3	3	Kurtarma Amaçlı Cihaz ve Aletler		
253	3	4	Ölçüm, Tartı, Çizim Cihazları ve Aletleri		
253	3	5	Tıbbi ve Biyolojik Amaçlı Kullanılan Cihazlar ve Aletler		
253	3	6	Araştırma ve Üretim Amaçlı Cihazları ve Aletleri		
253	3	7	Müzik Aletleri ve Aksesuarları		
253	3	8	Spor Amaçlı Kullanılan Cihaz ve Aletler		
255			Demirbaşlar Grubu		
255	1		Döşeme ve Mefruşat Grubu		
255	1	1	Döşeme Demirbaşları		
255	1	2	Temsil ve Tören Demirbaşları		
255	1	3	Koruyucu Giysi ve Malzemeler		
255	1	4	Seyahat, Muhafaza ve Taşıma Amaçlı Demirbaş Niteliğindeki Taşınırlar		
255	1	5	Hastanede Kullanılan Demirbaş Niteliğindeki Taşınırlar		
255	2		Büro Makineleri Grubu		
255	2	1	Bilgisayarlar ve Sunucular		69+38 adet
255	2	2	Bilgisayar Çevre Birimleri		2 adet
255	2	3	Tekser ve Çoğaltma Makineleri		1+2 adet
255	2	4	Haberleşme Cihazları		47 adet
255	2	5	Ses, Görüntü ve Sunum Cihazları		
255	2	6	Aydınlatma Cihazları		
255	2	99	Diğer Büro Makineleri ve Aletleri Grubu		21 adet
255	3		Mobilyalar Grubu		
255	3	1	Büro Mobilyaları		4 adet
255	3	2	Misafirhane, Konaklama ve Barınma Amaçlı Mobilyalar		10 adet
255	3	3	Kafeterya ve Yemekhane Mobilyaları		
255	3	4	Bebek ve Çocuk Mobilyası ve Aksesuarları		
255	3	5	Seminer ve Sunum Amaçlı Ürünler		
255	4		Beslenme/Gıda ve Mutfak Demirbaşları Grubu		

1.6.2. İdari Personel Hizmet Alanları

	Sayısı (Adet)	Alanı (m ²)	Kullanan Sayısı
Servis	13	489 m ²	50
Çalışma Odası	9	233 m ²	10
Toplam	22	704 m²	60

2- Örgüt Yapısı



3- Bilgi ve Teknolojik Kaynaklar

(Birimin bilişim sistemi, bilişim sisteminin faaliyetlere katkısı, karşılaşılan sorunlar, faaliyet raporu döneminde sisteminde yapılan değişiklikler ile e-devlet uygulamalarına yer verilir. Ayrıca birimin bilişim sisteminin diğer birimlerin bilişim sistemleri ile uyumuna ve bilgi paylaşımına ilişkin bilgilere yer verilir.)

3.- Yazılımlar ve Bilgisayarlar

Cinsi	İdari Amaçlı (Adet)	Eğitim Amaçlı (Adet)	Araştırma Amaçlı (Adet)	Toplam
Yazılım	39 adet			39 adet
Masa Üstü Bilgisayar	66 adet			66 adet
Taşınabilir Bilgisayar	3 adet			3 adet

3.- Diğer Bilgi ve Teknolojik Kaynaklar

Cinsi	İdari Amaçlı (Adet)	Eğitim Amaçlı (Adet)	Araştırma Amaçlı (Adet)
Akıllı Tahta			
Projeksiyon			
Slayt makinesi			
Tepegöz	1 adet		
Episkop			
Barkot Okuyucu			
Baskı makinesi	1 adet		
Fotokopi makinesi	2 adet		
Faks	1 adet		
Fotoğraf makinesi			
Kameralar	8 adet		
Televizyonlar	1 adet		
Tarayıcılar	2 adet		
Müzik Setleri			
Mikroskoplar			
DVD ler			

5- Sunulan Hizmetler

5.1- Eğitim Hizmetleri

5.1.1- Öğrenci Sayıları (*)

Öğrenci Sayıları									
Birim Adı	I. Öğretim			II. Öğretim			Toplam		Genel Toplam
	Erkek	Kız	Top.	E	K	Top	Erkek	Kız	
Fakülteler	13557	13736	27293	7027	5586	12613	20584	19322	39906
Yüksekokullar	380	238	618				380	238	618
Enstitüler	3553	2697	6250	20	17	37	3573	2714	6287
Meslek Yüksekokulları	4986	3107	8093	1493	542	2035	6479	3649	10128
Toplam	22476	19778	42254	8540	6145	14685	31016	25923	56939

Uzaktan Eğitim	:	E	K	Top.
Fakülteler	:	70	33	103
Enstitüler	:	264	65	329
Meslek Yüksekokulları	:	163	44	207
Toplam	:	497	142	639

Ünv.Toplamı : 31513 26064 57578

5.1.2- Yabancı Dil Hazırlık Sınıfı Öğrenci Sayıları

Yabancı Dil Eğitimi Gören Hazırlık Sınıfı Öğrenci Sayıları ve Toplam Öğrenci Sayısına Oranı								
Birim Adı	I. Öğretim			II. Öğretim			I. ve II. Öğretim Toplamı(a) Sayı	Yüzde*
	E	K	Top.	E	K	Top.		
Fakülteler	1055	495	1550	33	82	115	1665	2,89172

5.1.3- Öğrenci Kontenjanları

Öğrenci Kontenjanları ve Doluluk Oranı				
Birim Adı	LYS Kontenjanı	LYS sonucu Yerleşen	Boş Kalan	Doluluk Oranı
Fakülteler	6905	6701	204	97,04561
Yüksekokullar	289	258	31	89,27335
Meslek Yüksekokulları	2085	2016	69	96,69064
Toplam	9279	8975	304	96,72378

Özel Yetenek Snv.Yerleşen Öğr. : **Öz.Yet.Kont.:** **Öz.Yet.Sonç.Yer:** **Boş Kalan:** **Dol.Oranı:**
Fakülteler : 135 130 5 96,29629
Yüksekokullar :
Toplam :

5.1.4- Yüksek Lisans ve Doktora Programları

Enstitülerdeki Öğrencilerin Yüksek Lisans (Tezli/ Tezsiz) ve Doktora Programlarına Dağılımı					
Birim Adı	Program Sayısı	Yüksek Lisans Yapan Sayısı		Doktora Yapan Sayısı	Toplam
		Tezli	Tezsiz		
Fen Bilimleri	52	2155	51	694	2900
Sosyal Bilimler	31	1309	271	281	1861
Sağlık Bilimleri	36	329		123	452
Eğitim Bilimleri	38	1107	78	218	1403
Toplam	157	4900	400	1316	6616

5.1.5- Yabancı Uruklu Öğrenciler

Yabancı Uruklu Öğrencilerin Sayısı ve Bölümleri			
	Kadın	Erkek	Toplam
Fakülteler	216	601	817
Yüksekokullar		15	15
Enstitüler	58	168	226
Meslek Yüksekokulları	1	14	15
Toplam	275	798	1073

5.1.6- Engelli öğrenci Sayıları

	Engelli Öğrenci Sayıları		
	Erkek	Kız	Toplam
Önlisans/Lisans/Yükseklisans	25	14	39

5.1.7- Alanlarına göre öğrenci sayıları

Öğrenci Sayıları			
Birimin Adı	Ön lisans	Lisans	Yüksek Lisans
Doğa ve Mühendislik Bilimleri Programları Toplam Öğrenci Sayısı	5984	15083	2900
Beşeri ve Sosyal Bilimler Programları Toplam Öğrenci Sayısı	3954	22711	3264
Sağlık Bilimleri Programları Toplam Öğrenci Sayısı	397	2276	1009
Toplam	10335	40070	7173

5.1.8- Yatay Geçişle 2013-2014 Eğitim Öğretim yılında Yatay Geçiş Sayıları

	Kurum Dışı		Kurum İçi
	Gelen	Giden	Geçiş yapan
Toplam	340	272	28

Yabancı Uyruklu Öğrenci Bilgileri					
ÜLKE	Fakülteler	Yüksekokullar	Enstitüler	Meslek Yüksekokulları	Toplam
ABHAZYA	1				1
AFGANİSTAN	66		9	2	77
ALMANYA	25		1		26
AMERİKA BİR. DE	1				1
ANGOLA	1				1
AVUSTRALYA	1				1
AVUSTURYA	3				3
ARNAVUTLUK			2		2
AZERBAYCAN	159	5	7	3	174
BALKAR/KABARTAY	1				1
BANGLADEŞ	2		2		4
BOSNA	2				2
BULGARİSTAN	18		1		19
BURUNDİ			1		1
BURKINA FASO			1		1
CİBUTİ	3		1		4
ÇEÇENİSTAN	1				1
ÇEK CUMHURİYET	3		1		4
CEZAYİR			3		3
ÇİN	11		6		17
DAĞISTAN	1				1
DEMOKRATİK KONG	2		1		3
ENDONEZYA	24				24
ETİYOPYA	3		4		7
FAS	11		1		12
FİLİSTİN	7	1	1		9
FİNLANDİYA	1				1
GANA			3		3
GİNE	2				2
GÜNEY AFRİKA	4				4
GÜRCİSTAN	62		3	7	72
HOLLANDA	12		1		13
IRAK	9		3		12
İNGİLTERE	1		1		2
İRAN	53	3	122		178
İSPANYA	12				12
İSVİÇRE	2				2
İTALYA	1				1
KAMERUN	1				1
KANADA	1				1

KAZAKİSTAN	7		1		8
KENYA	6				6
ÜLKE	Fakülteler	Yüksekokullar	Enstitüler	Meslek Yüksekokulları	Toplam
KIRGIZİSTAN	29		3		32
KONGO	3				3
KOSOVA	2				2
KUVEYT	1				1
KUZEY KIBRIS T	8		1	2	11
LİTVANYA/BALTIK	19		1		20
LETONYA			1		1
LÜBNAN			1		1
MACARİSTAN	3		1		4
MOĞOLİSTAN	14		6		20
MADAGASKAR	1		1		2
MAKEDONYA	2				2
MALAWİ	5				5
MALEZYA	1				1
MALİ	1				1
MEKSİKA	1				1
MISIR	1				1
MOLDOVA	8				8
MORİTANYA	1		1		2
MOZAMBİK	2				2
MYANMAR	2				2
NİJERYA			1		1
ÖZBEKİSTAN	1		1		2
PAKİSTAN	6		2		8
PAPUA YENİ GİN	1				1
PORTEKİZ		5			5
RUANDA	2		1		3
RUSYA	4		3		7
RUSYA/AHISKA	1				1
ROMANYA	1				1
SİRBİSTAN	1				1
SLOVAKYA	1		2		3
SENEGAL			1		1
SIERRA LEONE			1		1
SOMALİ	10	6	5		21
SUDAN			1		1
SURİYE	35		4		39
TACİKİSTAN	2		2		4
TANZANYA	6		1		7
TATARİSTAN	1				1
TAYLAND	3				3

TOGO	3				3
TUNUS			1		1
ÜLKE	Fakülteler	Yüksekokullar	Enstitüler	Meslek Yüksekokulları	Toplam
TÜRKMENİSTAN	80	4	2	1	87
UGANDA	1		1		2
UKRAYNA	3		3		6
ÜRDÜN	1				1
YEMEN	10		1		11
YUNANİSTAN	9		1		10
ZAMBİA	2		1		3
TOPLAM					935

II- AMAÇ ve HEDEFLER

A- AMAÇ

- ✓ İdari çalışanların liyakat ve başarısına önem vermek
- ✓ Evrensel değerlere ve insan haklarına saygılı olmak
- ✓ Etik anlayışa sahip olmak
- ✓ Ulusallıkla evrenselliği birlikte düşünmek
- ✓ Çevreye duyarlı olmak
- ✓ Gelişime açık bir yönetim politikası izlemek
- ✓ Kaynakları etkin kullanmak
- ✓ Yönetimde adil ve tutarlı olmak
- ✓ Özgürlük ile disiplini birlikte gözetmek
- ✓ Teknolojik gelişime açık olma
- Etkin kurumsal iletişime açık olma

B-HEDEFLER

1. Eğitim –öğretim-araştırma alt yapısını geliştirmek
2. Kampusu 24 saat aktif hale getirmek
3. Güvenlik sistemini geliştirmek
4. E-üniversite yapılarını geliştirmek
5. AB Standartlarına uyum sağlamak
6. Dünya üniversiteler ile işbirliğini geliştirmek
7. tanıtım ve kamuoyu oluşturma çalışmalarını arttırmak
8. Üniversite-toplum işbirliğini geliştirmek
9. Halka yönelik hizmet ve ürünlerin kalitesi yükseltmek
10. Mezuniyet sonrası üniversite-öğrenci bağlarını geliştirmek
11. Eğitim danışmanlığı ve rehberlik hizmetlerine ağırlık vermek
12. Bürokrasiyi azaltmak ve etkin bir idari yapı kurmak
13. İdari personel konusunda norm kadro uygulamasına geçmek
14. başarı ve performansı ödüllendirici mekanizmalar kurmak
15. Karadeniz Teknik Üniversitesinin Kurum Kültürünü ve Kimliğini geliştirmek bu konuda alt çalışmalar yapmak ve yapılan çalışmalara katkı sağlamak.

B-Temel Politikalar ve Öncelikler

Esas alınacak politika belgeleri kamu idaresinin faaliyet alanı ve içinde bulunduğu sektöre göre değişmektedir. Ancak örnek olması açısından aşağıdaki politika belgeleri sayılabilir.

—Yükseköğretim Kurulu Başkanlığı Tarafından Hazırlanan “Türkiye’nin Yükseköğretim Stratejisi”

- Kalkınma Planları ve Yılı Programı,
- Orta Vadeli Program,
- Orta Vadeli Mali Plan,
- Bilgi Toplumu Stratejisi ve Eki Eylem Planı,

C. Diğer Hususlar

(Bu başlık altında, yukarıdaki başlıklarda yer almayan ancak birimin açıklanmasını gerekli gördüğü diğer konular özet olarak belirtilir.)

III- FAALİYETLERE İLİŞKİN BİLGİ VE DEĞERLENDİRMELER

(Bu bölümde, mali bilgiler ile performans bilgilerine detaylı olarak yer verilir.)

A-Mali Bilgiler

(Kamu İdarelerince Hazırlanacak Faaliyet Raporları Hakkında Yönetmeliğin 18/c maddesi gereğince Mali bilgiler başlığı altında,

- Kullanılan kaynaklara,
- Bütçe hedef ve gerçekleştirmeleri ile meydana gelen sapmaların nedenlerine,
- Varlık ve yükümlülükler ile yardım yapılan birlik, kurum ve kuruluşların faaliyetlerine ilişkin bilgilere,

— Temel mali tablolara ve bu tablolara ilişkin açıklamalara yer verilir.

Ayrıca, iç ve dış mali denetim sonuçları hakkındaki özet bilgiler de bu başlık altında yer alır.

1- Bütçe Uygulama Sonuçları

1.1.Bütçe Giderleri

EKONOMİK DÜZEYDE 2014 ÖDENEK KULLANIM DURUMU				
	BAŞLANGIÇ ÖDENEĞİ	TOPLAM ÖDENEK	GİDER TOPLAMI	GERÇEK. ORANI %
BÜTÇE GİDERLERİ TOPLAMI	1.694.000.00	1.694.000.00	1.688.910.47	%100
PERSONEL GİDERLERİ	1.394.000.00	1.394.000.00	1.393.532.05	%100
SGK DEVLET PRİMİ GİDERLERİ	266.000.00	266.000.00	265.865.54	%100
MAL VE HİZMET ALIMI GİDERLERİ	34.000.00	34.000.00	29.512.88	%87

B- Performans Bilgileri

1- Faaliyet ve Proje Bilgileri

(Bu başlık altında, faaliyet raporunun ilişkin olduğu yıl içerisinde Üniversitemizin/Birimimizin stratejik planları kapsamında yürütülen faaliyet ve projeler ile bunların sonuçlarına ilişkin detaylı açıklamalara yer verecektir.)

Ayrıca, aşağıdaki Üniversitemize geneline ait faaliyetler için oluşturulan tablolar da doldurulacaktır.

1.1.-Faaliyet Bilgileri

1.1.2.Üniversitemiz Tarafından Düzenlenen Ulusal ve Uluslararası Bilimsel Etkinlik Sayısı

(Üniversitemiz Öğretim Elemanları veya İdari Personel Tarafından Düzenlenen)

ETKİNLİK TÜRÜ	ETKİNLİK SAYISI
Kongre	
Sempozyum	
Konferans	
Panel	
Seminer	2
Açık Oturum	
Söyleşi	
Teknik Gezi	
Toplam	2

IV- KURUMSAL KABİLİYET ve KAPASİTENİN DEĞERLENDİRİLMESİ

Bu bölümde idarelerin, teşkilat yapısı, organizasyon yeteneği, teknolojik kapasite unsurları açısından içsel durum değerlendirmesi sonuçlarına ve yıl içinde tespit edilen üstün ve zayıf yönlerine yer verilir.

Stratejik planı olan idareler, stratejik plan çalışmalarında kuruluş içi analiz çerçevesinde tespit ettikleri güçlü- zayıf yönleri hakkında faaliyet yılı içerisinde kaydedilen ilerlemelere ve alınan önlemlere yer verirler.

A- Üstünlükler

Eğitim-Öğretim programı açmaya olan duyarlılık ve değişime olan yatkınlık

Diploma ekinin onaylanmış olması.

Öğrenci bilgi sisteminin varlığı ve aktif kullanımı.

Güçlü bilişim teknolojileri ve bilgisayar ağı alt yapısına sahip olunması.

59 yıllık üniversite birikimi ve zengin bir kurum kültürü varlığı.

2000 öğrenci kapasiteli İngilizce hazırlık okulunun varlığı.

Öğrenci kulüplerinin aktif çalışmaları

Öğrencilerle yüz yüze görüşmeler ve doğrudan Rektöre ulaşma kolaylığı

B- Zayıflıklar

Öğretim üyesi- öğrenci diyalogundaki kısmen yetersizlik

Öğrenci danışmanlık hizmetlerinin yetersizliği

Öğrencilerin ezberci sistem alışkanlığı

Yabancı dil eğitiminde yeterli başarıya ulaşılamaması

İdari kadrolardaki yetersizlik

Öğrencilerde motivasyon eksikliği

V- ÖNERİ VE TEDBİRLER

Yeni bütçe imkanlarından mevcut eksikliklerin giderilmesi yönünde desteklenmesi beklentimizdir. Ayrıca yeni binada gerekli tefrişat ve alt yapı yatırımları için (teknik ve diğer her türlü donanım) gerekli bütçemizin 2014 yılı bütçesine konulacağı düşünülmektedir. Bunun yanında güvenlik açısından gerekli donanımın ve yatırım için gerekli tedbirlerin alınabilmesi için finans kaynakları ayrılacağı varsayılmaktadır.

İÇ KONTROL GÜVENCE BEYANI

Harcama yetkilisi olarak yetkim dâhilinde;

Bu raporda yer alan bilgilerin güvenilir, tam ve doğru olduğunu beyan ederim.

Bu raporda açıklanan faaliyetler için idare bütçesinden harcama birimimize tahsis edilmiş kaynakların etkili, ekonomik ve verimli bir şekilde kullanıldığını, görev ve yetki alanım çerçevesinde iç kontrol sisteminin idari ve mali kararlar ile bunlara ilişkin işlemlerin yasallık ve düzenliliği hususunda yeterli güvenceyi sağladığını ve harcama birimimizde süreç kontrolünün etkin olarak uygulandığını bildiririm.

Bu güvence, harcama yetkilisi olarak sahip olduğum bilgi ve değerlendirmeler, iç kontroller, iç denetçi raporları ile Sayıştay raporları gibi bilgim dâhilindeki hususlara dayanmaktadır.

Burada raporlanmayan, idarenin menfaatlerine zarar veren herhangi bir husus hakkında bilgim olmadığını beyan ederim. (14.01.2015)

İrfan CANDAŞ
Daire Başkanı