

# KARADENİZ TEKNİK ÜNİVERSİTESİ

## Sosyal Bilimler Enstitüsü 2024 Birim Faaliyet Raporu



Ocak 2025 Trabzon

# İÇİNDEKİLER

<b>I- GENEL BİLGİLER .....</b>	<b>4</b>
A- MİSYON VE VİZYON .....	4
B- YETKİ, GÖREV VE SORUMLULUKLAR .....	4
C- BİRİME İLİŞKİN BİLGİLER .....	4
1- Fiziksel Yapı .....	5
1.2 Kapalı Alanların Dağılımı .....	5
1.4 - Hizmet Alanları .....	6
2-Örgüt Yapısı .....	7
3 - Bilgi ve Teknolojik Kaynaklar .....	8
3.1 Kullanılan Bilişim Sistemleri .....	8
3.2 Yazılımlar ve Bilgisayarlar .....	9
3.3 Diğer Bilgi ve Teknolojik Kaynaklar .....	9
4- İnsan Kaynakları .....	9
4.1 Akademik Personel ( <i>Enstitü Kadroda Bulunanlar</i> ) .....	9
4.2 Öğretim Elemanına Düşen Öğrenci Sayısı .....	9
4.3 Başka Üniversitelerden Görevlendirilen Akademik Personel .....	9
4.4 Akademik Personelin Yaş İtibariyle Dağılımı .....	10
4.5 İdari Personel .....	10
4.6 İdari Personelin Eğitim Durumu ( <i>Enstitü kadrosunda bulunanlar</i> ) .....	10
4.7 İdari Personelin Hizmet Süreleri .....	10
4.8 İdari Personelin Yaş İtibariyle Dağılımı .....	10
4.9 Personelin Cinsiyet Dağılımı .....	10
4.10 Sözleşmeli Personel ve İşçiler .....	11
4.11 Yıllar İtibari ile Personel Sayılarının Dağılımı .....	11
5-Sunulan Hizmetler .....	11
5.1 Eğitim Öğretim Hizmetleri .....	11
5.2 Araştırma Hizmetleri .....	16
5.3 Kültür Hizmetleri .....	16
6-İç Kontrol ve Kalite Güvence Sistemi .....	17
6.1 Yönetim ve İç Kontrol Sistemi .....	17
6.2- Kalite Güvence Sistemi .....	19
<b>II- STRATEJİK PLAN AMAÇ VE HEDEFLER .....</b>	<b>24</b>
A-KTÜ 2024-2028 STRATEJİK PLANI AMAÇ VE HEDEFLER .....	24
B. 2024-2028 Stratejik Plan 2024 Yılı İzleme ve Değerlendirmesi .....	25
<b>III- FAALİYETLERE İLİŞKİN BİLGİ VE DEĞERLENDİRMELER .....</b>	<b>27</b>
A-Mali Bilgiler .....	27
1-Bütçe Uygulama Sonuçları .....	27
1.1Bütçe Giderleri .....	27
1.2. Bütçe Giderlerine İlişkin Açıklamalar .....	28
2- Mali Denetim Sonuçları .....	28
2.1. İç Denetim .....	28
2.2. Dış Denetim .....	28
Sayıştay Denetçileri tarafından 2024 yılında Birimimizde aşağıda belirtilen süreçle ilgili olarak denetim gerçekleştirilmiş ve elde edilen bulgular neticesinde öngörülen işlemler tesis edilmiştir. ....	28
B- Performans Bilgileri .....	29
1- Bilimsel Faaliyet, Bilimsel Yayın ve Fikri Sınai Mülkiyet Hakları Bilgileri .....	29
1.1. Faaliyet Bilgileri .....	29
1.2 Bilimsel Yayınlar ( <i>Kadromuzdaki Akademik Personel İçin</i> ) .....	31
1.3 Ödüller .....	31
<b>IV- KURUMSAL KABİLİYET VE KAPASİTENİN DEĞERLENDİRİLMESİ .....</b>	<b>32</b>
Üstünlükler .....	32
Zayıflıklar .....	32
Fırsatlar .....	32
Tehditler .....	32
<b>V- ÖNERİ VE TEDBİRLER .....</b>	<b>32</b>



## BİRİM YÖNETİCİSİ SUNUŞU

Günümüzde klasik kamu yönetimi anlayışı, yerini stratejilere dayalı yeni kamu yönetimi yaklaşımına bırakmıştır. İlişkilerin iç içe geçtiği ve birbirini etkilediği rekabetçi bir ortamda belirlenen hedeflere ulaşmak için dünyadaki gelişmelerin yakından takip edilmesi ve kurum yapılarının ona göre düzenlenmesi gerekmektedir.

Bir kurumun sağlıklı bir şekilde yapılanması için iç ve dış çevre analizlerine ihtiyaç vardır. İç çevre analizi kurumun güçlü ve zayıf yanlarını belirleyerek, güçlü yanlarını koruma, zayıf yanlarını düzeltme şeklinde bir yapı güçlendirmesine imkan verir. Dış çevre analizi ise kurumun önündeki fırsat ve tehditlerin belirlenmesi ile stratejik planda yol haritasının uygun alternatifleri barındırmasını sağlar.

Stratejik yönetim anlayışı, iyi çalışılmış bir stratejik plan üzerine kurulabilir. Bunun için stratejik yönetimi bilen yönetici ve uzmanlara ihtiyaç vardır. Bu alandaki açıklar giderilmeden yapılacak planlamaların kurumu hedefe taşıması güçtür.

Kurumların belirlenen amaçları gerçekleştirebilmesi için süreçlerin sağlıklı yönetilmesi kadar geri besleme ve düzeltme fonksiyonunun da iyi çalışması gerekir. Bunun için denetim önemli bir uzmanlık iç kontrol ise toplam kaliteye ulaşmada *sıfır hata* amacının en etkili aracıdır. Stratejik planlamada performans esaslı bütçeleme ilkeleri, mali şeffaflık ve hesap verme unsurlarının dikkate alınması iç kontrol açısından önemlidir.

Kamu Mali Yönetimi ve Kontrol Kanunu ile kamu idarelerine *faaliyet raporu* hazırlama zorunluluğu getirilerek, harcama birimlerinin üst yöneticilerine her yıl faaliyet raporu hazırlama sorumluluğu yüklenmektedir. Böylece kamu hizmetlerini yürütenlerin daha fazla sorumluluk üstlenmesi, kamu idarelerinin performansının artması, yasama denetiminin daha etkili olması hedeflenmektedir.

Kamu kurumlarında şeffaflık ve hesap verebilirlik kadar toplumun bilgilendirilmesi de faaliyet raporlarını önemli kılmaktadır. Enstitümüzün “2024 Yılına Ait Birim Faaliyet Raporu” bu düşünceler çerçevesinde hazırlanmıştır. Başta paydaşlarımız olmak üzere herkesin görüş ve önerilerine her zaman açıktır.

**Prof. Dr. Haydar AKYAZI**  
**Müdür**

## I- GENEL BİLGİLER

### A- Misyon ve Vizyon

#### Misyon



Enstitünün **misyonu**, alanında akademik olarak yetkin, etik değerlerle donatılmış, ulusal ve uluslararası düzeyde rekabet edebilir nitelikte liderlik vasfına sahip akademisyenler ve profesyoneller yetiştirmek üzere iç ve dış paydaşlarını süreçlerin parçası haline getirerek üniversite-sanayi-kamu iş birliğini güçlendiren lisansüstü programları yürütmektir

#### Vizyon

Enstitü'nün **vizyonu**, bilim, teknoloji ve toplumsal gereksinim odaklı araştırma ve geliştirme çalışmalarına öncülük eden, eğitim-öğretim faaliyetlerinde kaliteyi önceleyen, ulusal ve uluslararası düzeyde nitelikli akademisyenler ve profesyoneller yetiştiren saygın bir kurum olmaktır.



### B- Yetki, Görev ve Sorumluluklar

Adı	Görevi	Yetki	Sorumluluğu
Prof. Dr. Haydar AKYAZI	Enstitü Müdürü	Sosyal Bilimler Enstitüsünün akademik ve idari faaliyetlerini yönetmek.	Enstitü ile ilgili kurullara başkanlık etmek, ilgili mevzuatlara çerçevesinde Enstitüyü yönetmek.
Doç. Dr. Hüseyin YADİGAROĞLU	Enstitü Müdür Yrd.	Enstitü Müdürünün bilgisi dahilinde eğitim-öğretim faaliyetlerini yönetmek.	Enstitü Müdürü tarafından verilen görevleri, ilgili mevzuat çerçevesinde yerine getirmek.
Dr. Öğretim Üyesi Abdülğazi YIKICI	Enstitü Müdür Yrd.	Enstitü Müdürünün bilgisi dahilinde personel ve satınalma faaliyetlerini yönetmek.	Enstitü Müdürü tarafından verilen görevleri, ilgili mevzuat çerçevesinde yerine getirmek.
Esin BULUT	Enstitü Sekreteri	Enstitü Müdürünün bilgisi dahilinde idari faaliyetleri yönetmek	Enstitü Müdürü tarafından verilen görevleri, ilgili mevzuat çerçevesinde yerine getirmek.

### C- Birime İlişkin Bilgiler

Karadeniz Teknik Üniversitesi - Sosyal Bilimler Enstitüsü, T.C. Bakanlar Kurulu'nun 41 sayılı Yükseköğretim Kurumları Teşkilatı Hakkında Kanun Hükmünde Kararnamesi ile 20.07.1982 tarihinde kurulmuştur.

Enstitümüz bünyesinde 16 anabilim dalına bağlı 11'i doktora, 24'ü tezli yüksek lisans, 4'ü uzaktan öğretim (UZÖM) tezsiz yüksek lisans ve 3'ü de II. öğretim tezsiz yüksek lisans olmak üzere toplam 42 lisansüstü program ile öğretim hizmetini sürdürmektedir.

Enstitümüz, Karadeniz Teknik Üniversitesi'nin üstlendiği genel misyon ile uyumlu, evrensel bilim ışığında, kendisine bağlı tüm anabilim ve anasanat dallarında lisansüstü eğitimin niteliğini artırarak Türkiye ve diğer ülkelerce ihtiyaç duyulan nitelikli araştırmacı, uzman ve öğretim elemanlarının yetiştirilmesine katkıda bulunmaktadır.

Enstitümüz, yarının üniversite öğrencilerini yetiştirecek öğretim elemanlarına bilginin evrensel zemininde, ulusal ve uluslararası sahalarda ihtiyaç duyacakları akademik formasyonu; araştırmacılarına ise bilim insanının taşıması gereken ruh ve niteliği kazandırmak felsefesiyle 42 yıldır faaliyetlerini yürütmektedir.

Yeni dönemde hedefimiz, benimsediğimiz hayat boyu öğrenme anlayışı doğrultusunda, varolan lisansüstü programlarda kaliteyi artırmak; bilim ve teknolojide yaşanacak gelişmeler ışığında bireysel, toplumsal ve küresel ölçekte ihtiyaç duyulacak yeni programlar açmak, böylece daha çok sayıda kişiye lisansüstü eğitim fırsatı verebilmektir.

## 1- Fiziksel Yapı

### 1.1 Sosyal Bilimler Enstitüsü Taşınmazlarının Dağılımı

Yerleşke Adı	Mülkiyet Durumuna Göre Taşınmaz Alanı (m <sup>2</sup> )			Toplam (m <sup>2</sup> )
	Üniversite	Maliye Haz.	Diğer	
Kanuni (İktisadi ve İdari Bilimler Fakültesi Giriş Katı)	787	-	-	787

### 1.2 Kapalı Alanların Dağılımı

Birimimize ait eğitim, araştırma, idari, sosyal, sağlık ve diğer hizmet alanların dağılımı aşağıda gösterilmiştir.

Sosyal Bilimler Enstitüsü	İdari Alanlar				Eğitim Alanları				Araştırma Alanları					
	Akademik		İdari		Derslik		Amfi		Laboratuvarlar				Kütüphane (Okuma Salonu)	
	Mekan Sayısı	m <sup>2</sup>	Mekan Sayısı	m <sup>2</sup>	Mekan Sayısı	m <sup>2</sup>	Mekan Sayısı	m <sup>2</sup>	Eğitim Labor.		Tematik Labor.		Mekan Sayısı	m <sup>2</sup>
									Mekan Sayısı	m <sup>2</sup>	Mekan Sayısı	m <sup>2</sup>		
1	18	6	198	-	-	-	-	-	-	-	-	1	16	

Sosyal Alanlar								Sağlık Alanları		Diğer Hizmet Alanları				Diğer Alanları	
Yemekhane		Öğrenci Kulüpleri		Kantin-Kafeterya		Kongre-Konferans		Sağlık		Depo		Arşiv-Atölye - Ambar		Sirkülasyon-Tesisat -WC	
Mekan Sayısı	m <sup>2</sup>	Mekan Sayısı	m <sup>2</sup>	Mekan Sayısı	m <sup>2</sup>	Mekan Sayısı	m <sup>2</sup>	Mekan Sayısı	m <sup>2</sup>	Mekan Sayısı	m <sup>2</sup>	Mekan Sayısı	m <sup>2</sup>	Mekan Sayısı	m <sup>2</sup>
-	-	-	-	-	-	-	-	-	-	4	76	-	-	3	356

### 1.3 Kongre ve Kültür Merkezleri/Çok Amaçlı Salonlar

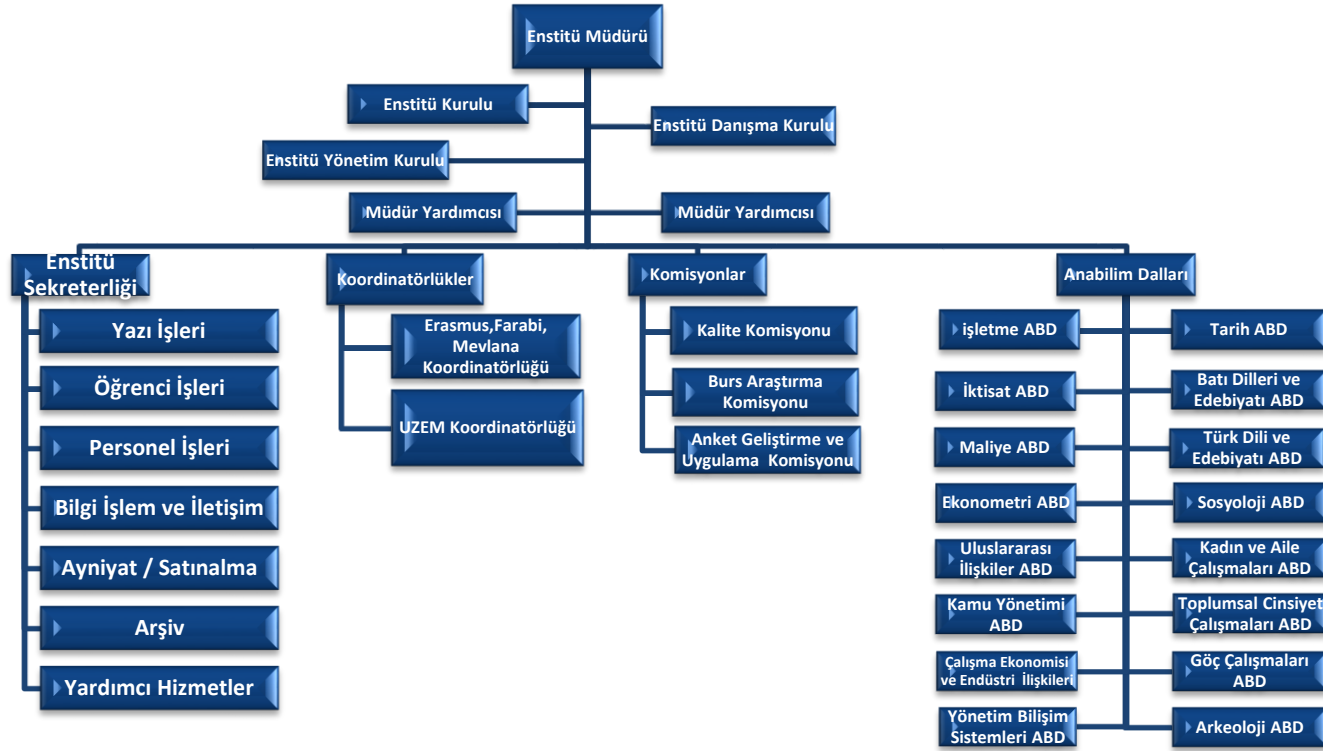
Birim Adı	Kampüs Adı	Toplantı Salonu, Konferans Salonu, Eğitim Salonu		
		Salon Adı	Alan (m2)	Kapasite (Kişi)
Sosyal Bilimler Enstitüsü	Kanuni	Toplantı Salonu	36	22
		Toplantı (Seminer) Salonu	36	24
		Okuma Salonu	16	7

### 1.4 - Hizmet Alanları

#### 1.4.1 Akademik/İdari Personel Hizmet Alanları

	Sayısı (Adet)	Alanı (m2)	Kullanan Sayısı (Kişi)
Akademik Personel Çalışma Odası	1	18	1
İdari Personel Çalışma Odası	6	212	7
<b>Toplam</b>	<b>7</b>	<b>240</b>	<b>8</b>

## 2-Örgüt Yapısı





**Yönetim**

Prof. Dr. Haydar AKYAZI	Enstitü Müdürü
Doç. Dr. Hüseyin YADİGAROĞLU	Enstitü Müdür Yardımcısı
Dr. Öğr. Üyesi Abdulgazi YIKICI	Enstitü Müdür Yardımcısı
Esin BULUT	Enstitü Sekreteri

**Enstitü Yönetim Kurulu**

Prof. Dr. Haydar AKYAZI	Enstitü Müdürü
Doç. Dr. Hüseyin YADİGAROĞLU	Enstitü Müdür Yardımcısı
Dr. Öğr. Üyesi Abdulgazi YIKICI	Enstitü Müdür Yardımcısı
Prof. Dr. M. Alaaddin YALÇINKAYA	Üye
Prof. Dr. Hasan ABDİOĞLU	Üye
Doç. Dr. İbrahim AL	Üye
Esin BULUT	Enstitü Sekreteri (Raportör)

**Enstitü Kurulu**

Prof. Dr. Haydar AKYAZI	Enstitü Müdürü
Doç. Dr. Hüseyin YADİGAROĞLU	Enstitü Müdür Yardımcısı
Dr. Öğr. Üyesi Abdulgazi YIKICI	Enstitü Müdür Yardımcısı
Prof. Dr. Ülkü ELİUZ	Türk Dili ve Edebiyatı Anabilim Dalı Başkanı
Prof. Dr. Coşkun TOPAL	Uluslararası İlişkiler Anabilim Dalı Başkanı
Prof. Dr. Zehra ABDİOĞLU	Ekonometri Anabilim Dalı Başkanı
Prof. Dr. Uğur ÜÇÜNCÜ	Tarih Anabilim Dalı Başkanı
Prof. Dr. Seyfettin ARTAN	İktisat Anabilim Dalı Başkanı
Prof. Dr. Ahmet KURTARAN	İşletme Anabilim Dalı Başkanı
Prof. Dr. Asiye Mevhibe COŞAR	Toplumsal Cinsiyet Çalışmaları Anabilim Dalı Başkanı
Prof. Dr. Mustafa Çağatay OKUTAN	Kamu Yönetimi Anabilim Dalı Başkanı
Prof. Dr. Salih DURSUN	Çalışma Ekonomisi ve Endüstri İlişkileri Anabilim Dalı Başkanı
Prof. Dr. Mehmet TUNÇER	Maliye Anabilim Dalı Başkanı
Prof. Dr. Mustafa Naci KAYAOĞLU	Batı Dilleri ve Edebiyatı Anabilim Dalı Başkanı
Prof. Dr. Bayram SEVİNÇ	Sosyoloji Anabilim Dalı Başkanı
Doç. Dr. Ayça EMİNOĞLU	Kadın ve Aile Çalışmaları Anabilim Dalı Başkanı
Doç. Dr. Ekrem BAHÇEKAPILI	Yönetim Bilişim Sistemleri Anabilim Dalı Başkanı
Prof. Dr. Bayram SEVİNÇ	Göç Çalışmaları Anabilim Dalı Başkanı
Prof. Dr. Serkan DEMİREL	Arkeoloji Anabilim Dalı Başkanı
Esin BULUT	Enstitü Sekreteri (Raportör)

**3 - Bilgi ve Teknolojik Kaynaklar****3.1 Kullanılan Bilişim Sistemleri**

Birimler	Bilişim Sisteminin Adı	Kullanıcı Sayı
Mali İşler	Harcama Yönetim Sistemi (HYS)	3
	Kamu Harcama ve Muhasebe Bilişim Sistemi (KBS)	3
	Taşınır Kayıt ve Yönetim Sistemi (TKYS)	1
	Bütçe Yönetim Enformasyon Sistemi (E-BÜTÇE)	1
	Sosyal Güvenlik Kurumu Borç Sorgulama İşlemleri (E-SGK)	1
	Bütünleşik Kamu Mali Yönetim Sistemi	3
	F1 ve F2 Formları Hazırlama Platformu	1
Yönetim İşleri	EBYS (Elektronik Belge Yönetim Sistemi)	Tüm Personel
	EBS (Enstitü Bilgi Sistemi)	Tüm Personel
	WYS (Web Yönetim Sistemi)	4
	Elektronik Kamu Bilgi Yönetim Sistemi (KAYSIS)	1
	Stratejik Plan Bilgi Yönetim Sistemi (SPBYS)	1
	Ulusal Tez Merkezi (Tez Yükleme)	2
Eğitim İşleri	Lisansüstü Öğrenci Alım Programı	4



### 3.2 Yazılımlar ve Bilgisayarlar

Cinsi	Kullanımda Olan			Depoda Bulunan	Toplam
	İdari Amaçlı (Adet)	Eğitim Amaçlı (Adet)	Araştırma Amaçlı (Adet)		
Yazılım (Hazır program, lisans gibi)	-	-	-	-	0
Masa Üstü Bilgisayar	9	-	-	4	13
Taşınabilir (Dizüstü) Bilgisayar	2	5	-	6	13

### 3.3 Diğer Bilgi ve Teknolojik Kaynaklar

Cinsi	İdari Amaçlı (Adet)	Eğitim Amaçlı (Adet)	Araştırma Amaçlı (Adet)	Cinsi	İdari Amaçlı (Adet)	Eğitim Amaçlı (Adet)	Araştırma Amaçlı (Adet)
Akıllı Tahta	-	-	-	Faks	-	-	-
Projeksiyon	-	2	-	Fotoğraf Makinesi	1	-	-
Slayt Makinesi	-	-	-	Kameralar	-	-	-
Tepegöz	-	-	-	Televizyonlar	-	-	-
Episkop	-	-	-	Tarayıcılar	-	-	-
Barkot Okuyucu	1	-	-	Müzik Setleri	-	-	-
Baskı Makinesi	-	-	-	Mikroskoplar	-	-	-
Fotokopi Makinesi	1	-	-	DVD'ler	-	-	-
Optik Okuyucu	-	-	-	Güç Kaynağı	-	-	-

## 4- İnsan Kaynakları

### 4.1 Akademik Personel (Enstitü Kadroda Bulunanlar)

	Yıllar İtibarıyla		
	2022	2023	2024
Profesör	-	-	-
Doçent	-	-	-
Doktor Öğretim Üyesi	-	-	-
Öğretim Üyeleri Toplamı	-	-	-
Öğretim Görevlisi	-	-	-
Araştırma Görevlisi	16	12	7
Öğretim Üyesi Dışındaki Akademik Personel Toplamı	16	12	7
<b>Genel Toplam</b>	<b>16</b>	<b>12</b>	<b>7</b>

### 4.2 Öğretim Elemanına Düşen Öğrenci Sayısı

	2022	2023	2024
Öğretim Elemanına Düşen Öğrenci Sayısı	9,89 (1366/138)	11,21 (1480/132)	13,47(1509/112)

### 4.3 Başka Üniversitelerden Görevlendirilen Akademik Personel

Adı ve Soyadı	Çalıştığı Anabilim Dalı	1	Kanun No
Sinan YILDIRIM	Sosyal Bilimler Enstitüsü / Ekonometri ABD	Süleyman Demirel	ÖYP/35
<b>Toplam</b>			<b>1</b>

#### 4.4 Akademik Personelin Yaş İtibariyle Dağılımı

Akademik Personelin Yaş İtibariyle Dağılımı						
	21-25 Yaş	26-30 Yaş	31-35 Yaş	36-40 Yaş	41-50 Yaş	51- Üzeri
Kişi Sayısı	-	0	1	6	-	-
Yüzde	0	0	14,29	85,71	0	0

#### 4.5 İdari Personel

Hizmet Sınıfları	Kadrosu Birimimizde Bulunup aynı zamanda Biriminizde Çalışan Personel Sayısı	13/b-4 ile Birimimizde Görevlendirilen Personel Sayısı
Genel İdari Hizmetleri	1	3
Teknik Hizmetleri Sınıfı	-	1
Sağlık Hizmetleri Sınıfı	-	-
Yardımcı Hizmetler Sınıfı	-	-
Toplam	1	4

#### 4.6 İdari Personelin Eğitim Durumu (Enstitü kadrosunda bulunanlar)

Kadrosu Birimimizde Bulunan İdari Personelin Eğitim Durumu					
Kişi Sayısı	İlköğretim	Lise	Önlisans	Lisans	Yüksek Lisans ve Doktora
	0	0	0	1	1
Yüzde	0	0	0	50	50

#### 4.7 İdari Personelin Hizmet Süreleri

Kadrosu Birimimizde Bulunan İdari Personelin Hizmet Süresi						
	1 - 3 Yıl	4 - 6 Yıl	7 - 10 Yıl	11 - 15 Yıl	16 - 20 Yıl	21 - Üzeri
Kişi Sayısı					1	1
Yüzde					50	50

#### 4.8 İdari Personelin Yaş İtibariyle Dağılımı

Kadrosu Birimimizde Bulunan İdari Personelin Yaş İtibariyle Dağılımı						
Kişi Sayısı	21 - 25 Yaş	26 - 30 Yaş	31 - 35 Yaş	36 - 40 Yaş	41 - 50 Yaş	51 - Üzeri
	0	0	0	0	1	1
Yüzde	0	0	0	0	50	50

#### 4.9 Personelin Cinsiyet Dağılımı

Kadrosu Biriminizde Bulunan Kadın Erkek Personel Dağılımı Sayıları					
	Kadın	Erkek	Toplam	K %	E %
Akademik Personel	4	3	7	57	43
İdari Personel	1	1	2	50	50
Toplam	5	4	9	55	45

#### 4.10 Sözleşmeli Personel ve İşçiler

İşçiler (Çalıştıkları Pozisyonlara Göre)			
	Dolu	Boş	Toplam
Sürekli İşçiler	1	0	1
Vizeli Geçici İşçiler (adam/ay)	0	0	0
Sözleşmeli Personel	0	0	0
<b>Toplam</b>	<b>1</b>	<b>0</b>	<b>1</b>

#### 4.11 Yıllar İtibarı ile Personel Sayılarının Dağılımı

Personel Sınıfı	2021 Yılı	2023 Yılı	2024 yılı
Akademik Personel	16	12	7
Yabancı Uyruklu Akademik Personel	-	-	-
İdari Personel	5	6	5
Sözleşmeli Personel	1	1	-
Sürekli İşçiler	1	1	1
Sürekli İşçiler (696 KHK)	1	1	1
<b>Toplam</b>	<b>22</b>	<b>20</b>	<b>14</b>

### 5-Sunulan Hizmetler

#### 5.1 Eğitim Öğretim Hizmetleri

Sıra Nr.	Anabilim Dalı	Tezsiz Yüksek Lisans		Tezli Yüksek Lisans	Doktora
		UZÖM	II. Öğretim		
1	Batı Dilleri ve Edebiyatı	-	-	1	1
2	Çalışma Ekonomisi ve Endüstri İlişkileri	-	-	1	-
3	Ekonometri	-	-	1	1
4	İktisat	-	-	4	1
5	İşletme	2	1	6	1
6	Kamu Yönetimi	1	-	1	1
7	Maliye	1	1	1	1
8	Sosyoloji	-	-	1	1
9	Tarih	-	-	1	1
10	Toplumsal Cinsiyet Çalışmaları	-	-	-	1
11	Türk Dili ve Edebiyatı	-	-	1	1
12	Uluslararası İlişkiler	-	1	2	1
13	Kadın ve Aile Çalışmaları	-	-	1	-
14	Yönetim Bilişim Sistemleri	-	-	1	-
15	Göç Çalışmaları (Disiplinlerarası)	-	-	1	-
16	Arkeoloji	-	-	1	-
<b>Toplam</b>		<b>4</b>	<b>3</b>	<b>24</b>	<b>11</b>
<b>Genel Toplam</b>					<b>42</b>

## 5.1.1 Eğitim Öğretim Hizmeti Sunan Birimler

Enstitü Adı	Program Adı	Süre (Yıl)
Sosyal Bilimler Enstitüsü	İngiliz Dili ve Edebiyatı Doktora	4
Sosyal Bilimler Enstitüsü	Ekonometri Doktora	4
Sosyal Bilimler Enstitüsü	İktisat Doktora	4
Sosyal Bilimler Enstitüsü	İşletme Doktora	4
Sosyal Bilimler Enstitüsü	Kamu Yönetimi Doktora	4
Sosyal Bilimler Enstitüsü	Maliye Doktora	4
Sosyal Bilimler Enstitüsü	Tarih Doktora	4
Sosyal Bilimler Enstitüsü	Toplumsal Cinsiyet Çalışmaları Doktora	4
Sosyal Bilimler Enstitüsü	Türk Dili ve Edebiyatı Doktora	4
Sosyal Bilimler Enstitüsü	Uluslararası İlişkiler Doktora	4
Sosyal Bilimler Enstitüsü	Sosyoloji Doktora	4
Sosyal Bilimler Enstitüsü	Uygulamalı Dil Bilimi Tezli Yüksek Lisans	2
Sosyal Bilimler Enstitüsü	Çalışma Ekonomisi ve Endüstri İlişkileri Tezli Yüksek Lisans	2
Sosyal Bilimler Enstitüsü	Ekonometri Tezli Yüksek Lisans	2
Sosyal Bilimler Enstitüsü	İktisat Tezli Yüksek Lisans	2
Sosyal Bilimler Enstitüsü	İktisat Teorisi Tezli Yüksek Lisans	2
Sosyal Bilimler Enstitüsü	İktisat Politikası Tezli Yüksek Lisans	2
Sosyal Bilimler Enstitüsü	İktisadi Gelişme ve Uluslararası İktisat Tezli Yüksek Lisans	2
Sosyal Bilimler Enstitüsü	İşletme Tezli Yüksek Lisans	2
Sosyal Bilimler Enstitüsü	Finans Tezli Yüksek Lisans	2
Sosyal Bilimler Enstitüsü	Pazarlama Tezli Yüksek Lisans	2
Sosyal Bilimler Enstitüsü	Muhasebe Tezli Yüksek Lisans	2
Sosyal Bilimler Enstitüsü	Üretim Yönetimi Tezli Yüksek Lisans	2
Sosyal Bilimler Enstitüsü	Yönetim ve Organizasyon Tezli Yüksek Lisans	2
Sosyal Bilimler Enstitüsü	Kamu Yönetimi Tezli Yüksek Lisans	2
Sosyal Bilimler Enstitüsü	Maliye Tezli Yüksek Lisans	2
Sosyal Bilimler Enstitüsü	Sosyoloji Tezli Yüksek Lisans	2
Sosyal Bilimler Enstitüsü	Tarih Tezli Yüksek Lisans	2
Sosyal Bilimler Enstitüsü	Türk Dili ve Edebiyatı Tezli Yüksek Lisans	2
Sosyal Bilimler Enstitüsü	Uluslararası İlişkiler Tezli Yüksek Lisans	2
Sosyal Bilimler Enstitüsü	Uluslararası İlişkiler Tezli Yüksek Lisans (İngilizce)	2
Sosyal Bilimler Enstitüsü	Kadın ve Aile Çalışmaları Tezli Yüksek Lisans	2
Sosyal Bilimler Enstitüsü	Yönetim Bilişim Sistemleri Tezli Yüksek Lisans	2
Sosyal Bilimler Enstitüsü	Göç Çalışmaları (Disiplinlerarası) Tezli Yüksek Lisans	2
Sosyal Bilimler Enstitüsü	Arkeoloji Tezli Yüksek Lisans	2
Sosyal Bilimler Enstitüsü	İşletme II. Öğretim Tezsiz Yüksek Lisans	1,5
Sosyal Bilimler Enstitüsü	İşletme Uzaktan Eğitim Tezsiz Yüksek Lisans	1,5
Sosyal Bilimler Enstitüsü	Girişimcilik ve Yenilik Yönetimi Tezsiz Yüksek Lisans	1,5
Sosyal Bilimler Enstitüsü	Kamu Yönetimi Uzaktan Eğitim Tezsiz Yüksek Lisans	1,5
Sosyal Bilimler Enstitüsü	Maliye II. Öğretim Tezsiz Yüksek Lisans	1,5
Sosyal Bilimler Enstitüsü	Maliye Uzaktan Eğitim Tezsiz Yüksek Lisans	1,5
Sosyal Bilimler Enstitüsü	Uluslararası İlişkiler II. Öğretim Tezsiz Yüksek Lisans	1,5

## 5.1.2 Öğrenci Sayıları

		Fakülteler	Yüksekokullar	Enstitüler	Meslek Yüksekokulları	Toplam
I. Öğretim	Erkek	-	-	495	-	495
	Kız	-	-	636	-	636
	<b>Toplam</b>	<b>0</b>	<b>0</b>	<b>1131</b>	<b>0</b>	<b>1131</b>
II. Öğretim	Erkek	-	-	-	-	0
	Kız	-	-	-	-	0
	<b>Toplam</b>	<b>0</b>	<b>0</b>	<b>0</b>	<b>0</b>	<b>0</b>
Uzaktan Öğretim	Erkek	-	-	264	-	264
	Kız	-	-	114	-	114
	<b>Toplam</b>	<b>0</b>	<b>0</b>	<b>378</b>	<b>0</b>	<b>378</b>
<b>Toplam Erkek</b>		0	0	759	0	759
<b>Toplam Kız</b>		0	0	750	0	750
<b>Genel Toplam</b>		<b>0</b>	<b>0</b>	<b>1509</b>	<b>0</b>	<b>1509</b>

## 5.1.3 Yabancı Dil Hazırlık Sınıfı Öğrenci Sayıları

Yabancı Dil Eğitimi Gören Hazırlık Sınıfı Öğrenci Sayıları ve Toplam Öğrenci Sayısına Oran									
Birim Adı	I. Öğretim			II. Öğretim			I. ve II. Öğretim Toplamı	Toplam Öğrenci	Yüzde
	E	K	Top.	E	K	Top.	Sayı	Sayı	
Sosyal Bilimler Enstitüsü	172	200	372	0	0	0	372	1509	24

## 5.1.4 Öğrenci Kontenjanları ve Doluluk Oranları

Bölüm/Program	Genel Kontenjan	Toplam Yerleşen	Ek Kontenjan	Toplam Kayıt Olan	Doluluk Oranı %
İşletme Tezsiz	50+50			82	82
Girişimcilik ve Yenilik Yönetimi Tezsiz	50+50			62	62
Kamu Yönetimi Tezsiz	50+50			99	99
Arkeoloji TYL	14			2	14
Batı Dilleri ve Edebiyatı TYL	27			22	81
Çalışma Ekonomisi ve Endüstri TYL	57			8	14
Ekonometri TYL	36			1	2
Göç Çalışmaları TYL	19			5	26
İktisat Politikası TYL	42			4	9
İktisat Teorisi TYL	45			2	4
İktisadi Gelişme ve Uls. İktisat TYL	36			2	5
Yönetim ve Org. TYL	36			8	22
Muhasebe TYL	46			4	8
Finans TYL	20			2	10
Pazarlama TYL	30			2	6
Üretim Yönetimi TYL	12			-	-
Kamu Yönetimi TYL	56			38	67
Maliye TYL	54			7	12
Sosyoloji TYL	20			11	55
Tarih TYL	32			26	81
Türk Dili ve Edebiyatı TYL	30			20	66
Uluslararası İlişkiler TYL	30			22	73

Uluslararası İlişkiler TYL (İngilizce)	28			8	28
Kadın ve Aile Çalışmaları TYL	50			39	78
Yönetim Bilişim Sistemleri TYL	18			10	55
Batı Dilleri ve Edebiyatı Dr	25			9	36
Ekonometri Dr	31			-	-
İktisat Dr	24			1	4
İşletme Dr	36			6	16
Kamu Yönetimi Dr	26			5	19
Maliye Dr	14			-	-
Sosyoloji Dr	20			2	10
Tarih Dr	36			9	25
Toplumsal Cinsiyet Çalışmaları Dr	19			2	10
Türk Dili ve Edebiyatı Dr	20			6	30
Uluslararası İlişkiler Dr	34			1	2

### 5.1.5 Yüksek Lisans ve Doktora Programları

Enstitülerdeki Öğrencilerin Yüksek Lisans (Tezli/ Tezsiz) ve Doktora Programlarına Dağılımı					
Birim Adı	Program Sayısı	Yüksek Lisans Yapan Sayısı		Doktora Yapan Sayısı	Toplam
		Tezli	Tezsiz		
Sosyal Bilimler Enstitüsü	42	935	378	196	1509
<b>Toplam</b>	<b>42</b>	<b>935</b>	<b>378</b>	<b>196</b>	<b>1509</b>

### 5.1.6 Yabancı Uyruklu Öğrenciler

Yabancı Uyruklu Öğrencilerin Sayısı ve Bölümleri			
	Kız	Erkek	Toplam
Fakülteler	-	-	0
Yüksekokullar	-	-	0
Enstitüler	31	42	73
Meslek Yüksekokulları	-	-	0
<b>Toplam</b>	<b>31</b>	<b>42</b>	<b>73</b>

### 5.1.7 Engelli Öğrenci Sayıları

Engelli Öğrencilerin Sayısı ve Bölümleri			
	Kız	Erkek	Toplam
Fakülteler	-	-	0
Yüksekokullar	-	-	0
Enstitüler (Sosyal Bilimler Enstitüsü)	4	1	5
Meslek Yüksekokulları	-	-	0
<b>Toplam</b>	<b>4</b>	<b>1</b>	<b>5</b>

### 5.1.8 Mezun Öğrenci Sayıları (2024)

	Fakülteler	Yüksekokullar	Enstitüler		Meslek Yüksekokullar	Toplam
			Yüksekisans	Doktora		
I. Öğretim	-	-	82	51	-	133
II. Öğretim	-	-	-	-	-	0
Uzaktan Eğitim	-	-	150	-	-	150
<b>Toplam</b>	<b>0</b>	<b>0</b>	<b>232</b>	<b>51</b>	<b>0</b>	<b>283</b>

### 5.1.8.1 Kuruluşundan Bugüne Kadar Mezun Öğrenci Sayıları

Anabilim Dalı/Program	Kız	Erkek	Toplam
Batı Dilleri ve Edebiyatı	65	36	101
Ekonometri	42	42	84
Felsefe Ve Din Bilimleri	2	2	4
Halkla İlişkiler Ve Reklamcılık	6	1	7
İktisat	121	185	306
İslam Tarihi Ve Sanatları	0	1	1
İşletme	319	440	759
Kamu Hukuku	19	22	41
Kamu Yönetimi	177	373	550
Maliye	67	91	158
Müzik Eğitimi	1	8	9
Resim	10	8	18
Resim-İş Eğitimi	3	3	6
Sosyal Bilimler Eğitimi	5	17	22
Sosyoloji	18	6	24
Tarih	97	114	211
Temel İslam Bilimleri	8	31	39
Türk Dili ve Edebiyatı	82	59	141
Uluslararası İlişkiler	75	105	180
Çalışma Ekonomisi ve Endüstri İlişkileri	41	24	65
<b>GENEL TOPLAM</b>	<b>1569</b>	<b>1160</b>	<b>2729</b>

### 5.1.9 Yatay Geçiş Sayıları

Bölüm/Program	Yatay Geçiş	Merkezi Yatay Geçiş	Merk. Yatay Geçiş ve Yatay Geçiş	Kurum İçi
	Gelen	Gelen	Giden	Geçiş yapan
Sosyal Bilimler Enstitüsü	1	0	2	3
<b>Toplam</b>	<b>1</b>	<b>0</b>	<b>2</b>	<b>3</b>



## 5.2 Araştırma Hizmetleri

### 5.2.1 2023 Yılı BAP Proje Bilgileri

BİRİM ADI	2024 YILI İÇİNDE AÇILAN		ÖNCEKİ YILLARDAN DEVREDEENLERLE BERABER TOPLAM	
	PROJE SAYISI	TOPLAM BÜTÇE (TL)	PROJE SAYISI	TOPLAM BÜTÇE (TL)
Sosyal Bilimler Enstitüsü	4	₺334.602,84	6	₺436.890,84

### 5.2.2 2024 Yılında Kabul Edilen BAP Projelerinin Türlerine Göre Dağılımı

Proje Türü	2024 Yılında Açılan Proje Sayısı	2024 Yılında Açılan Projelerin Bütçesi (TL)
BAP01- Temel Araştırma Projesi		
BAP02- Hızlı Destek Projesi		
BAP03- Başlangıç Destek Projesi		
BAP04- Araştırma Altyapı Projesi		
BAP05- Yurt Dışı Araştırma Projesi		
BAP06- Lisansüstü Tez Projesi	4	₺334.602,84
BAP07- Kamu-Üniversite Sanayi İşbirliği Araş. Pr.		
BAP08- Öncelikli Alanlar Araştırma Projesi		
BAP09- Lisans Öğrenci Projesi		
BAP10 - Eş Finansmanlı Bilimsel Araştırma Projesi		
BAP11 - Disiplinler Arası İşbirliği Projesi		
BAP12 - Doktora Sonrası Araştırma Projesi		
BAP13- Araştırma Üniversitesi Destek Programı Projesi		
<b>Toplam</b>	<b>4</b>	<b>₺334.602,84</b>

## 5.3 Kültür Hizmetleri

Tiyatro ve Oyunlar	-
Konser ve Müzikal	-
Gösteri	-
Söyleşi	-

## 5.4 Bilgi İşlem ve Kütüphane Hizmetleri

### 5.4.1 2024 Yılı WEB Ziyaretçi Sayıları

2024 Web Ziyaretçi Sayıları				
Türkçe	İngilizce	Arapça	Rusça	Toplam
543.089 Sosyal Bilimler Enstitüsü (Anasayfa: 84.262, Altsayfa: 458.827)	658 (470, 188)	-	-	543.747
2024 Diğer Web Hizmetleri				
Toplumsal hizmetlere ait Web sitesi ziyaretçi sayısı				-
Mezun sistemine kayıtlı mezun				-
UYGAR'ların web ziyaretçi sayısı				-

### 5.4.2 Talep, Şikayet ve İhbarlar

	CİMER / Denetleme Kurulu / Rektörlük / Bölüm			Açıklama
	Öğrenci	Personel	Diğer	
Şikâyet	-	-	-	-
Talep/Öneri/Bilgi	2	-	1	CİMER başvurusu
İhbar	-	-	-	-
<b>Toplam</b>	<b>2</b>	<b>-</b>	<b>1</b>	<b>CİMER başvurusu</b>

## 6-İç Kontrol ve Kalite Güvence Sistemi

### 6.1 Yönetim ve İç Kontrol Sistemi

Üniversitemiz “Özel Bütçeli İdare” olarak Kamu Mali Yönetimi ve Kontrol Kanunu’nun (II) sayılı Cetvelinin (A) Bölümünde sayılan Yükseköğretim Kurulu, Üniversiteler ve Yüksek Teknoloji Enstitüleri içerisinde yer almaktadır. 5018 sayılı Kamu Mali Yönetimi ve Kontrol Kanunu, mali saydamlık, hesap verebilirlik, kamu kaynaklarının etkili, verimli ve ekonomik kullanımı gibi iyi mali yönetim ilkelerini esas almaktadır. Kamu Mali Yönetimi ve Kontrol Kanunu ile tüm kamu idarelerin olduğu gibi Üniversitemizin de gelir, gider, varlık ve yükümlülüklerine ilişkin yürütülen mali karar ve işlemlerde; kamu kaynaklarının etkili, ekonomik ve verimli bir şekilde kullanılıp kullanılmadığı denetlenmektedir. Bu amaçla genel yönetim bütçesi, Üniversitemizin stratejik planı ve bütçesi, bütçe tertibi, kullanılabilir ödenek tutarı, performans programı vb. ölçütler dikkate alınarak bir harcama birimi olarak Enstitümüzün de kaynaklarının etkili, ekonomik ve verimli bir şekilde kullanılmasını sağlamak üzere yürütülen tüm mali karar ve işlemler mali kontrol ve değerlendirmeye tabi tutulmaktadır. Bu çerçevede mali işlemlerin yapılması sürecinde işlemler, harcama yetkililerince mevzuata uygunluk açısından kontrol edilmektedir. Enstitümüzün yapılan faaliyetler yıllık raporlar halinde düzenlenmekte ve ilgili kurum/kuruluşlara gönderilmektedir.

### 6.1.1 İç Kontrol

Üniversite İç Kontrol Eylem Planı kapsamında mevcut durum ve 2024 yılındaki yılı içerisinde gerçekleştirilen faaliyetler aşağıdaki tabloda gösterilmiştir.

Bileşenler	Standartlar	Gerçekleştirilen Eylemler
Kontrol Ortamı	<b>Standart 1:</b> Etik Değerler ve Dürüstlük	İç kontrol çalışmaları kapsamında " <b>Kamu Etik Sözleşmesi</b> " Enstitümüz web sayfasında paylaşılmış, mevcut ve Birimimizde göreve yeni başlayan personelimize de imzalatılarak dosyasına kaldırılmıştır.
	<b>Standart 2:</b> Misyon, Organizasyon Yapısı ve Görevler	Organizasyon yapısı, yeni açılmış olan Anabilim Dallarını da kapsayacak şekilde güncellenmiştir.
	<b>Standart 3:</b> Personelin Yeterliliği ve Performansı	<ul style="list-style-type: none"> <li>KTÜ Performans Yönetim Sistemi üzerinden personel değerlendirmeleri yapılmıştır.</li> <li>Personelin yeterliliği ve performansını arttırmak amacıyla düzenlenen memur akademisi, Cumhurbaşkanlığı eğitim kapısı, iş sağlığı ve güvenliği eğitimleri ile İlkyardım gibi eğitim ve seminerlere uygun personelin katılımının sağlanmasına azami özen gösterilmektedir.</li> </ul>
	<b>Standart 4:</b> Yetki Devri (Yetki Devretme, İmza Yetkisi)	<ul style="list-style-type: none"> <li>Birimimizde yetki devri yapılmamaktadır.</li> </ul>
Risk Değerlendirme	<b>Standart 5:</b> Planlama ve Programlama	<ul style="list-style-type: none"> <li>Enstitümüzde 2024 -2028 dönemi stratejik plan veri girişi Enstitü Müdürü sorumluluğunda düzenli olarak yapılmaktadır.</li> </ul>
	<b>Standart 6:</b> Risklerin Belirlenmesi ve Değerlendirilmesi	<ul style="list-style-type: none"> <li>Enstitümüz Risk Çalışma Grubu güncellenmiş, Enstitümüzün risk değerlendirmesi yapılmış ve hazırlanan birim Risk Konsolide Raporu SGDB'ye gönderilmiştir.</li> </ul>
Kontrol Faaliyetleri	<b>Standart 7:</b> Kontrol Stratejileri ve Yöntemleri	<ul style="list-style-type: none"> <li>Her bir faaliyet ve riskleri için uygun kontrol strateji ve yöntemleri (düzenli gözden geçirme, örnekleme yoluyla kontrol, karşılaştırma, onaylama, raporlama, koordinasyon, izleme v.b.) uygulanmaya çalışılmaktadır. Takvimli süreçler takip edilmektedir.</li> </ul>
	<b>Standart 8:</b> Prosedürlerin Belirlenmesi	<ul style="list-style-type: none"> <li>Lisansüstü programlarımıza kabul koşulları ve tez teslim şartlarının geliştirilmesi gibi prosedürlerde yeniliklere gidilirken öğrenci-danışman sözleşmesi uygulanmaya alınmış ve ders kataloğu güncelleme çalışmalarına devam edilmiştir.</li> </ul>
	<b>Standart 9:</b> Görevler Ayrılığı	<ul style="list-style-type: none"> <li>2024 yılında mali karar ve işlemlerin onaylanması, uygulanması, kaydedilmesi ve kontrol edilmesi görevleri mevcut personel arasında paylaştırılmıştır.</li> </ul>
Kontrol Faaliyetleri	<b>Standart 10:</b> Hiyerarşik Kontroller	<ul style="list-style-type: none"> <li>Kurum içi yazışma ve diğer iş süreçleri mevzuata uygun biçimde hiyerarşik düzende ve her adımda gerekli kontroller sağlanarak yürütülmektedir.</li> </ul>
	<b>Standart 11:</b> Faaliyetlerin Sürekliliği	-
	<b>Standart 12:</b> Bilgi Sistemleri Kontrolleri	<ul style="list-style-type: none"> <li>Veri kaybına karşı bilgileri yedekleme ve lisanslı <b>virüs programı</b> kullanma gibi koruyucu tedbirler sürdürülmektedir.</li> <li>Görevden ayrılan veya görev yeri değişen personelin yetkileri kaldırılarak yeni göreve başlayan personele Bilgi Sistemlerini kullanabilmeleri için yetkilendirme yapılmıştır.</li> </ul>
Bilgi ve İletişim	<b>Standart 13:</b> Bilgi ve İletişim	<ul style="list-style-type: none"> <li>Enstitümüzün tanıtımı ve diğer bilgilendirmeler için web sayfamızla ve sosyal medya platformları aktif olarak kullanılmaktadır.</li> </ul>
	<b>Standart 14:</b> Raporlama	<ul style="list-style-type: none"> <li>Birim faaliyet raporu web sayfasından yayımlanarak, kamuoyu ile paylaşılmaktadır.</li> </ul>
	<b>Standart 15:</b> Kayıt ve Dosyalama Sistemi	<ul style="list-style-type: none"> <li>Elektronik Belge Yönetim Sistemi (EBYS) ile 2024 yılı içerisinde Enstitümüzde <b>3638</b> kurum içi yazışma yapıldı. Gelen evraka <b>180</b> adet yazı kaydedilirken, kurum dışına giden evrak sayısı da <b>100</b> olmuştur.</li> </ul>
	<b>Standart 16:</b> Hata, Usulsüzlük ve Yolsuzlukların Bildirilmesi	<ul style="list-style-type: none"> <li>2024 yılı içerisinde usulsüzlük ve yolsuzluklarla ilgili yazılı ya da sözlü bir ihbar gerçekleşmemiştir.</li> </ul>
İzleme	<b>Standart 17:</b> İç Kontrolün Değerlendirilmesi	<ul style="list-style-type: none"> <li>Birimimizde aktif bir iç kontrol sistemini tesis etmek anlamında Üst Yönetim tarafından düzenlenen toplantılara uygun yönetici ve personelle katılım sağlanmakta; elde edilen bilgiler ve yapılacak çalışmalar Birim genelinde duyurularak tüm çalışanların karar alma sürecine dahil olmaları amaçlanmaktadır. Gelen yazılar tüm personelin bilgisine havale edilmekte, Birim içinde sıkça yapılan toplantılarla eksiklikler gündeme getirilmekte ve çözüm üretilmektedir. Yanı sıra, öğrencilerle yapılan toplantılar ve ilgili mevzuatın ya da burs, etkinlik vs duyuruların kendileri ile paylaşılmasına yönelik çalışmalar öğrencileri de iç kontrol sürecinin bir parçası haline getirmeyi hedeflemektedir.</li> </ul>
	<b>Standart 18:</b> İç Denetim	<ul style="list-style-type: none"> <li><b>İç Denetim:</b> 2024 yılında iç denetim birimi tarafından Enstitümüzde herhangi bir denetim yapılmamıştır.</li> <li><b>Dış Denetim:</b> 2024 yılında Sayıştay Denetçileri tarafından 2022-2023-2024 yılları için yersiz yapılan ek ders ödemelerine dair denetim yapılmış ve denetim sonucunda gerekli işlemler tesis edilmiştir.</li> </ul>

### 6.1.2 Ön Mali Kontrol

Birimimizce 2024 yılı içerisinde gerçekleştirilen mali işlemlerin tür ve sayılarına ait bilgiler aşağıdaki tabloda gösterilmiştir.

	Maaş	Ek Ders	Yolluk	Mesai	Satın Alma	Hakediş	Telefon	Döner Sermaye	Jüri Ödemesi	Toplam
İşlem Sayısı	14	33	12	-	7	-	12	-	-	78

### 6.2- Kalite Güvence Sistemi

Gelişmeye Açık Yönler	Değerlendirme
<b>6.2.1-Kalite Süreçlerinin İyileştirilmesi</b>	
<b>Kurumsal Akreditasyon Süreci</b>	
<ul style="list-style-type: none"> <li>Kalite Güvence Sistemi kapsamında yürütülecek faaliyetleri içeren Kalite Takvimi hazırlanarak web sayfamızdan paylaşılmıştır.</li> <li>Alt birimler, doktora, yüksek lisans, engelli öğrenci, idari personeli kapsayacak şekilde 19 üye ile oluşturulan Birim Kalite Komisyonu 2024 yılında faaliyetlerine devam etmiştir. 2024 Yılında kalite süreçleriyle ilgili paydaşlarla yapılan toplantılarda alınan kararlar iyileştirme süreçlerine dahil edilmiştir.</li> <li>Üniversite Kalite Komisyonuna uygulama yönergesindeki niteliklere sahip olarak seçilmiş olan biri engelli iki öğrencimizin üyeliği 2024 yılında devam ettirilmiştir.</li> <li>Birim Danışma Kurulu toplantısı 2024 yılında çevrim içi olarak gerçekleştirilmiştir. Toplantıda, öğrenci niteliğini artırması, lisansüstü programlarımızda eğitim gören öğrencilerin istihdamı, ulusal ve uluslararası düzeyde gerçekleştirilebilecek etkinliklerin düzenlenmesi ve eğitim-öğretim ile ilgili yürütülen süreçler konularında paydaşlarla fikir alış verişinde bulunulmuştur.</li> <li>Alınan kararlar iyileştirme süreçlerine dahil edilmiştir.</li> <li>Enstitümüz 2023 Birim İç Değerlendirme Raporu, 2024 Birim Kalite Komisyonu toplantısında değerlendirilmiştir. Müfredatta okutulan derslerin ihtiyaca ne kadar cevap verebildiği, hazırlanan lisansüstü tezlerin içerik bakımından ne kadar açıklayıcı olduğu, öğrenci-danışman ilişkisinin nasıl daha sıkı tutulabileceği v.b. konular gündeme getirilerek iyileştirici tedbirler üzerinde fikir alış-verişinde bulunulmuştur.</li> <li>Bize Yazın Modülü üzerinden gelen <b>108</b> başvuru değerlendirildi, bilgilendirme talepleri karşılanmıştır.</li> </ul>	
<b>Eğitim-Öğretim</b>	
<ul style="list-style-type: none"> <li>Enstitümüz fiziki eğitim altyapısı için öğrencilerimizin kullanımına sunulmuş olan toplam 32 m<sup>2</sup> çalışma alanları işletilmeye devam edilmiştir. Bunun yanında Enstitümüz toplantı ve seminer salonları ders işleyiş ve ders sunumlarında da gerektiğinde kullanıma açılabilir.</li> <li>KTÜ Lisansüstü Eğitim-Öğretim Programlarının Yürütülmesine Dair Usul ve Esaslar değişen ve gelişen ihtiyaçlara göre ve Birim Kalite Komisyonu, Birim Danışma Kurulu kararları, anketlerden alınan geri bildirimler ile yeniden gözden geçirilerek mevzuat değişikliği yapılmıştır. Öğrenci alım koşullarında iyileştirme, mezuniyet şartlarında yapılan düzenlemeler bunlardan bazılarıdır.</li> <li>Trabzon Serbest Muhasebeci Mali Müşavirler Odası ve Doğu Karadeniz Belediyeler Birliği ile imzalanan protokol gereği Oda üyelerine, mesleki kariyerlerine katkı sağlamaları adına tezsiz yüksek lisans kontenjanı ayırma uygulamasına devam edildi. İlgili Programlara öğrenci alımında yedek yerleştirme sistemine devam edilmiştir.</li> <li>Biri disiplinlerarası olmak üzere üç farklı lisansüstü programa öğrenci alımına başlanmıştır.</li> <li>Enstitü altında %100 yabancı dil eğitim veren programlara kayıtlı öğrencilerin yazılım yapabilmesi için Bilimsel Araştırma ve Yayın Etiği dersinin karşılığı olarak Scientific Research and Pulplication Ethics dersi açılmıştır.</li> <li>Öğrencilere lisansüstü çalışmalarını yürütürken ihtiyaç duyabilecekleri her türlü kaynak ve yöntemin nasıl kullanılacağı ya da nasıl elde edilebileceği konusunda geniş bir öğrenme alanı sunan AYEUM üyeliği uygulamasına devam edilmiştir.</li> </ul>	

- Erasmus değişim programı kapsamında Polonya'dan gelecek enstitümüzde misafir olan öğrenciler tarafından "International Financial Economics" dersi kapsamında 12.01.2024 tarihinde seminer sunumu gerçekleştirildi, öğrenciler deneyimlerini öğrencilerimiz ve araştırma görevlileri ile paylaşmışlardır.
- "COST Aksiyonları ve TÜBİTAK 2515 COST Programı" konulu eğitim semineri 07.02.2024 tarihinde gerçekleştirilmiştir.
- Öğrenci Danışman İlişkisinde Etik Boyut" konulu seminer 26 Şubat tarihinde yapılmıştır.
- 7 Mart 2024 tarihinde "İktisadi ve İdari Bilimler Fakültesi İçin Literatür Tarama Teknikleri" konulu seminer İİBF Amfi 3'te gerçekleştirilmiştir.
- Sosyal Bilimler Enstitüsü, "Birim Kalite Toplantısı" 27.03.2024 tarihinde yapılmıştır.
- Kalite bilinci ve farkındalığının artırılması, çalışmalar ve öğrenciler ile ilgili sorunların ele alındığı toplantıda fikir alışverişinde bulunulmuştur.
- 29 – 30 Mart 2024 tarihlerinde Uzaktan Eğitim Tezsiz Yüksek Lisans Programı öğrencilerine yönelik Dönem Projesi çevrimiçi eğitimleri gerçekleştirilmiştir.
- "Tez Yazımı ve Atıfların Önemi Çalıştayı" 16.04.2024 tarihinde Osman Turan Kültür ve Kongre Merkezi'nde icra edilmiştir.
- Mendeley Referans Yönetimi Çevrimiçi Eğitimi, Elsevier Danışmanı Saide Sak'ın sunumuyla 21.05.2024 tarihinde yapılmıştır.
- "Sosyal Bilimlerde Tez Yazım Eğitimi" 29.05.2024 tarihinde gerçekleştirilmiştir. Toplantıda akademik yazım süreçleri, kaynak gösterimi, benzerlik programlarının kullanımı, kaynakça hazırlanması gibi konularda etkileşimli olarak fikir alışverişinde bulunulmuştur.
- Lisansüstü programlara yeni kayıtlı öğrenciler için oryantasyon toplantılarının yanısıra Enstitü bünyesinde yürütülmekte olan Uzaktan Eğitim Tezsiz Yüksek Lisans Programlarındaki faaliyetlerin gözden geçirilmesi, uygulamada birlikteliğin sağlanması ve ortaya çıkan sorunlara yönelik çözüm önerilerinin görüşülmesi amacıyla program koordinatör ve ders denetim sorumluları ile toplantılar gerçekleştirilmiştir.
- Lisansüstü öğrencilere mazeret sınavı hakkı verilmiştir.

#### Araştırma Geliştirme

- Araştırma Geliştirme faaliyetleri kapsamında yapılan toplantı ve görüşmelerde, kaliteli yayın yapma sürecinde dikkat edilmesi gereken hususlar değerlendirilmiş, doktora öğrencilerinin eğitim kalitelerini ve yayın/proje potansiyellerini arttırmak adına enstitü bünyesinde gerçekleştirilenler ve öneriler görüşülmüş, yabancı uyruklu öğrencilerin sorunları cevaplandırılmış ve ikili işbirlikleri için talepler alınmıştır.
- "Literatür Tarama Eğitimi" 27.05.2024 tarihinde gerçekleştirilmiştir.. Bilimsel bilgiye ulaşım, tezlerde ve araştırmalarda kullanılacak kaynaklar ile ilgili tarama, veritabanlarında araştırma ve anlamlı okuma gibi konularda verilen bilgiler katılımcılar ile etkileşimli olarak ele alınmıştır.
- Son 1 yılda mezun olan ve devam eden lisansüstü öğrencilerine yönelik memnuniyet anketleri uygulama süreci ve anket içeriği görüşüldü Anket sonuçlarını değerlendirme noktasında yeni komisyonlar oluşturulma fikri gündeme alınmıştır.
- Her bölümün birinci, ikinci ve üçüncülerine sınavsız direkt lisansüstü eğitime alınma hakkı verilmesi ile öğrencilerin farklı kurumlardan aldıkları derslerin zorunlu kredi yüküne sayılması konularında karar alınmıştır.
- İngiliz Dili ve Edebiyatı ABD öğretim üyeleri ile Doktora öğrencilerinin akademik gelişimini ve yayın potansiyelini arttırmak üzere IDE6982 Academic Writing for Publication in English dersi iki dönem olarak okutulmaya başlanmıştır.
- DOKA (Doğu Karadeniz Kalkınma Ajansı) ile Kadın ve Aile Araştırmaları Anabilim Dalı paydaş toplantısı 20.05.2024 tarihinde gerçekleştirildi. Lisansüstü tez çalışmaları ve kalkınma projeleri hakkında fikir alışverişinde bulunuldu, ortak protokoller hakkında görüşmeler sağlanmıştır.

#### Toplumsal Katkı

- Uzaktan Eğitim Tezsiz yüksek lisans öğrencilerinin sınav süresince konaklama ihtiyaçlarını karşılayabilmek adına YurtKur İl Müdürlüğü ile yazışmalar yapıldı.

Yönetim Sistemi	
	<ul style="list-style-type: none"> <li>Enstitümüzde yönetimin tüm organizasyonlarda olduğu, insan odaklı, yetkilerin ve hiyerarşinin belirlenmiş, koordinasyonun üst seviyede gerçekleştiği işbirliğinin ve iş bölümünün sağlandığı yönetim hizmeti sunulmaktadır.</li> <li>Enstitümüzün misyonu ve vizyonu belirlenmiş ve kamuoyuna duyurulmuş Üniversitemizin stratejik amaç ve hedeflerine ulaşma çalışmaları sürdürülmekte stratejik plan bilgi sistemine girişler yapılmakta ve performansı izlenmektedir.</li> <li>İç kontrol sistemi işletilmektedir. Bu kapsamda görev ve sorumluluklar belirlenmiş, iş akış şemaları ve takvim oluşturulmuş, paydaş katılımları sağlanmış, toplantı, anket ile bize yazın modülleri üzerinden geri dönüşler alınmış, iyileştirme çalışmaları ve gerçekleştirilen faaliyetler stratejik plan bilgi sistemine girilmiş ve yıllar itibari ile izlenmesi imkânı sağlanmıştır. İç kontrol komisyonu ve risk çalışma grubu güncellenmiştir.</li> <li>2024 Yılı içinde Kalite Süreçlerinin alt birimlere ve iç paydaşlara yayılması amacıyla Kalite Komisyonu üyeleri tarafından toplantılar gerçekleştirilmiştir.</li> <li>Enstitü web sayfasına konulan Erasmus, Uzaktan Öğretim, Sıkça Sorulan Sorular, Anketler, komisyon ve kurullar v.b. sayfalar aracılığıyla öğrenci diğer paydaşlarla iletişim dinamik tutulmakta, Enstitümüz Sosyal Bilimler Dergisi ve 6 aylık Enstitü Bültenleri ile Enstitünün dinamik yapısı canlı tutulmaktadır. Ayrıca web sayfamızda bize yazın modülünün ve sosyal medya alanlarında tüm hesapların aktif halde tutulması güncel etkinlik, burslar, staj ve yurtdışı burs imkânlarının öğrencilere duyurulması anlamında etkili olmaktadır.</li> <li>Enstitümüz faaliyetleri ile ilgili kamuoyu bilgilendirmeleri her yıl düzenli olarak hazırlanan birim faaliyet raporları ile gerçekleştirilmekte, iç ve dış paydaşlarla yapılan toplantılarda görüş ve önerilerinin yanında memnuniyetleri ile ilgili geri bildirimler de alınmaktadır.</li> <li>Enstitümüzde Doktora ve Yüksek Lisans programları için süreç yönetimi izlenmekte, Enstitü Bilgi Yönetim Sistemi üzerinden öğrencilere ait süreçler (başvuru, danışman, tez, yeterlik, tez izleme, tez teslimi vb.) elektronik ortamda izlenmekte, Üniversitemiz bilgi yönetim sistemi üzerinden öğrencilikle ilgili diğer süreçlerin yönetilmesi sağlanmaktadır. Bu çalışmalar güncel olarak takip edilmektedir.</li> </ul>
<b>Mezunlarla İletişim Kurulması Kapsamında Yapılan Faaliyet</b>	<ul style="list-style-type: none"> <li>2024 yılında yapılan Geleneksel Mezunlar Buluşması ve Mezuniyet Töreni ile birlikte, mezunlarımız ile iletişimin güçlendirilmesi, mezunlarımızın durumunun izlenebilmesi, iş hayatı ve kariyerlerindeki ilerlemenin belirlenebilmesi ve Enstitümüz gelişimine tecrübe aktarımı suretiyle katkıda bulunabilmeleri gerçekleştirilmiştir. Toplantılara emekli öğretim üyeleri ve KTÜ Sosyal Bilimler Enstitüsü mezunları katılmıştır.</li> <li>KTÜ Sosyal Bilimler Enstitüsü Yönetimi, Kamu Yönetimi Tezsiz Yüksek Lisans Programı mezunları ve öğretim üyelerimiz 22.02.2024 tarihinde düzenlenen akşam yemeğinde biraraya gelmişlerdir.</li> </ul>
<b>Birim Kalite Komisyonu Toplantısı</b>	<p>Enstitümüz 2024 Yılı Birim Kalite Komisyonu yıllık olağan toplantısı çevrimiçi olarak gerçekleştirilmiştir. Toplantı gündeminde aşağıdaki başlıklar değerlendirilmiştir:</p> <ul style="list-style-type: none"> <li>BİDR 2023 görüşülerek 2024 yılında ne tür iyileştirmeler yapılabileceği,</li> <li>Doktora öğrenci sayısının artırılmasına yönelik faaliyetler yapılacağı,</li> <li>Alınması gereken zorunlu ders sayısının 8'den 7'ye düşürülmesinin gerekli olup olmadığı,</li> <li>Ders programlarının güncellenmesi,</li> <li>Derslere alanında uzman kişilerin konuk olarak katılması,</li> <li>Üniversitede ilk kez uygulamaya alınan ek kontenjan ile öğrenci alımı hususlarında görüşmeler ve çalışmalar yapılması.</li> </ul>

<p><b>Birim Danışma Kurulu Toplantıları</b></p>	<p>Enstitümüz 2024 Yılı Birim Danışma Kurulu yıllık olağan toplantısı, çevrimiçi olarak gerçekleştirilmiştir. Lisansüstü program içerikleri ve üniversite-kamu/sanayi işbirliği ile ilgili görüş alışverişinde bulunulmuştur. Toplantı gündeminde aşağıdaki başlıklar değerlendirilmiştir:</p> <ul style="list-style-type: none"> <li>• Akademisyenlerin ve çalışma alanlarının yer aldığı envanterin işkur ile paylaşılıp iş kulübü kapsamında istihdam sağlanması,</li> <li>• Lisansüstü tezlerin iş dünyasına yönelik protokollerle yürütülmesi, Aile ve Sosyal Hizmetler İl Müdürlüğü ile ikili iş birliklerinin artırılması,</li> <li>• Lisansüstü programların müfredatlarında toplumsal içerikli derslere yer verilmesi,</li> <li>• Kamu ile işbirliği kapsamında sempozyumlar düzenlenmesi,</li> <li>• Sanayi alanında yapılacak doktora araştırmaları için disiplinler arası çalışmaların gerçekleştirilmesi.</li> </ul>
<p><b>Kalite Komisyonu, Birim Danışma Kurulu, Anket, Toplantı, Görüşmelerden Alınan Geribildirimler Sonucunda Yapılan İyileştirmeler</b></p>	<ul style="list-style-type: none"> <li>• KTÜ Lisansüstü Eğitim-Öğretim Programlarının Yürütülmesi Usul ve Esasları güncellenmiştir.</li> <li>• Öğrencilerin ve öğretim üyelerinin yayın ve proje süreçlerinde kritik öneme sahip nitel ve nicel analiz metodları hakkındaki çalışmalarında önemli katkı sağlayacak AEYUM eğitim ağına üyelik devam ettirilmiştir.</li> <li>• Üniversitemiz ve Trabzon Serbest Muhasebeci Mali Müşavirler Odası arasında odaya bağlı çalışanların Sosyal Bilimler Enstitüsü'nde açılan tezsiz yüksek lisans programlarında eğitim görmesi ve insan kaynağı potansiyelinin geliştirilmesine katkı sağlamaya yönelik çabaların artırılması amacıyla iş birliği protokolü kapsamında Oda üyeleri için kontenjan ayırma uygulamasına devam edilmiştir.</li> <li>• Üniversitemiz ile Doğu Karadeniz Belediyeler Birliği arasında imzalanan protokol kapsamında Oda üyeleri için kontenjan ayırma uygulaması sürdürülmüştür.</li> <li>• Enstitü altında %100 yabancı dil eğitim veren programlara kayıtlı öğrencilerin yazılım yapabilmesi için Bilimsel Araştırma ve Yayın Etiği dersinin karşılığı olarak Scientific Research and Puplication Ethics dersi açılmıştır.</li> <li>• Yeni açılan lisansüstü programlara öğrenci alınmıştır.</li> </ul>
<p><b>Biriminiz "Bize Yazın" modülüne gelen geri bildirimlere ve cevaplara ait sayı</b></p>	<ul style="list-style-type: none"> <li>• "Bize Yazın" modülüne gelen <b>108</b> soruya gerekli cevap verilmiş olup ayrıca Enstitümüze ait <a href="mailto:sosbilens@ktu.edu.tr">sosbilens@ktu.edu.tr</a> mail adresine ulaşan sorulara da düzenli olarak cevap verilmiştir.</li> </ul>
<p><b>2024 yılı içerisinde Biriminiz tarafından (akademik, idari, öğrenci, paydas vb.)</b></p>	<ul style="list-style-type: none"> <li>• Enstitümüz tarafından mezun ve devam eden öğrencilere anket uygulamaları gerçekleştirilmiştir. Sonuçlar, ilgili komisyonlarda incelenmesi yapılacaktır.</li> </ul>
<p style="text-align: center;"><b>Olumlu Değerlendirmeler</b></p> <ul style="list-style-type: none"> <li>• Enstitüde kalite politikalarının benimsenmesi,</li> <li>• Öğrenci merkezli eğitimin benimsenmesi,</li> <li>• Altyapı olanaklarının yeterli düzeyde olması.</li> </ul>	
<p><b>Gelişmeye Açık Yönler</b></p>	<p style="text-align: center;"><b>Değerlendirme</b></p>
<p>Enstitümüz web sayfasının güncel hale getirilmesi</p>	<ul style="list-style-type: none"> <li>• Enstitümüz web sayfasına yenilenen Üniversitemiz web sayfası doğrultusunda yapılan çalışmalarla Erasmus, Uzaktan Öğretim, Sıkça Sorulan Sorular, Anketler, komisyon ve kurullar, engelliler için olmak üzere yeni birçok linkle eklenmiş, öğrenci başvuru sistemi yenilenmiş, güncel tez çalışmaları sayfası oluşturulmuş, Enstitümüz Sosyal Bilimler Dergisi öne çıkarılmıştır. Böylece sayfamızın geniş ölçüde güncellenmesi sağlanmıştır. Ayrıca web sayfamızda bize yazın modülü ve sosyal medya alanlarında tüm hesaplar aktif hale getirilerek güncel etkinlik, burslar, staj ve yurtdışı burs imkanları paylaşılmıştır. Anabilim dalları web sayfalarının İngilizce versiyonlarının hazırlanma çalışmalarına devam edilmektedir.</li> </ul>



Uluslararasılaşma konusunda Erasmus dışı imkânlardan faydalanılma fırsatlarının araştırılması	<ul style="list-style-type: none"> <li>Enstitümüz öğrencileri Erasmus+ programından yararlandırılarak eğitim-öğretim almaları sağlanmaktadır.</li> </ul>
Paydaş analizinin güncelleştirilmesi	<ul style="list-style-type: none"> <li>Doğu Karadeniz Belediyeler Birliği, Trabzon Serbest Muhasebeci Mali Müşavirler Odası, Trabzon Ticaret ve Sanayi Odası, Doğu Karadeniz İhracatçılar Birliği, Avrupa Birliği Bilgi Merkezi, Trabzon Esnaf ve Sanatkarlar Odaları Birliği ve Arsin Organize Sanayi Bölgesi Yönetimi ile ikili anlaşmalar ve görüşmelere devam ettirilmektedir.</li> </ul>

### Eğitim Öğretim

<b>Olumlu Değerlendirmeler</b> <ul style="list-style-type: none"> <li>Enstitünün öncelikli alanlarının Kalkınma Planı doğrultusunda belirlenmiş olması,</li> <li>2. İç ve dış paydaşlarla dersler ve içerikleri ile ilgili beklentilerinin alınarak ders yapısının çağın gereklerine uygun olarak yenilenmesi sürecinin Enstitü Kurullarında görüşülerek başlaması, bu kapsamda yeni derslerin açılmış olması,</li> <li>Öğrencinin merkezde olduğu bir eğitim modeli yürütülmesi tez yazım kılavuzu yenilenmesi çalışmalarına başlanmış olması,</li> <li>Danışman-öğrenci ilişkisine katkı sağlamaya yönelik bir sözleşme ortaya konulması,</li> <li>Anabilim Dalı Başkanlarının eğitim-öğretim faaliyetlerine azami katkıyı sağlaması,</li> <li>Öğrenci kalitesini artırmaya yönelik adımların sürekli iyileştirme anlayışı ile öncelikler kapsamında gerçekleştirilmesi.</li> </ul>	
<b>Gelişmeye Açık Yönler</b>	<b>Değerlendirme</b>
<ul style="list-style-type: none"> <li>Öğrenci ve Lisansüstü Program Niteliği</li> <li>Uzaktan Öğretim Tezsiz Lisansüstü Programlar</li> <li>Toplumsal Sorunlara Katkı</li> <li>Yerel Yönetimlerle İşbirliği</li> <li>Üniversite-Sanayi İşbirliği</li> </ul>	<p>Doktora, Tezli Yüksek Lisans ve Tezsiz Yüksek Lisans olmak üzere yeni lisansüstü program açılması ile ilgili Yükseköğretim Kuruluna yıllık planlama kapsamında yapılan başvurular sonucunda biri disiplinler arası olmak üzere 3 farklı lisansüstü program açılarak bu programlara öğrenci alumina başlandı. Programların açılmasıyla ihtiyaç olan alanlarda eğitim ihtiyacının karşılanması, öğrenci sayısının farklı disiplinlerden gelenlerin programların kendi aralarında yapacağı işbirliği ile geliştirilmesi, Uzaktan Öğretim Tezsiz Yüksek Lisans programları ile eğitimin topluma yayılması ve toplumsal faydanın yanısıra öğretim üyesi motivasyonuna katkı sağlanması amaçlanmıştır.</p>

### Yönetim Sistemi

<b>Olumlu değerlendirmeler</b> <ul style="list-style-type: none"> <li>Enstitü misyonu ve vizyonunu güçlü tutacak bir yönetim anlayışının benimsenmesi,</li> <li>Enstitüde insan kaynaklarının yönetiminin etkin olarak gerçekleştiriliyor olması, çalışan motivasyonunun üst düzeyde tutulması,</li> <li>Enstitüde kurumsal hafızayı korumak ve sürdürülebilirliğini güvence altına almak üzere gerçekleştirilen etkin uygulamaların mevcut olması,</li> <li>Enstitüde iç kontrol çalışmalarının yeterince benimsenmiş olması,</li> <li>Çalışan eğitimine katkı verecek Cumhurbaşkanlığı Eğitim Kapısı, Memur Akademisi gibi programlara katılımın teşvik edilmesi.</li> </ul>	
<b>Gelişmeye Açık Yönler</b>	<b>Değerlendirme</b>
<p>Yönetimin tüm organizasyonlarda olduğu, insan odaklı, yetkilerin ve hiyerarşinin belirlenmiş, koordinasyonun üst seviyede gerçekleştiği işbirliğinin ve iş bölümünün sağlandığı yönetim hizmeti sunulması, Hizmet içi eğitimlerin artırılması, önerilmektedir.</p>	<p>Enstitümüz personeli gerek Genel Sekreterlik kapsamında gerek CBİKO kapsamında düzenlenen eğitim faaliyetlerine azami derecede katılım sağlamaktadır.</p>

## II- STRATEJİK PLAN AMAÇ ve HEDEFLER

## A-KTÜ 2024-2028 Stratejik Planı Amaç ve Hedefler

AMAÇ VE HEDEFLER	<b>Amaç 1-Nitelikli Mezunlar İçin Eğitim ve Öğretimi Yenilikçi ve Öğrenciyi Merkeze Alan Bir Yaklaşımla Güçlendirmek</b>	
	Hedef 1. 1	Programların tanınırlığı artırılabacak ve nitelikli öğrenciler için tercih edilirlık düzeyi yükseltilecektir.
	Hedef 1. 2	Eğitim programları, öğrenme kaynakları ve akademik destek hizmetleri kalite odaklı geliştirilecektir.
	Hedef 1. 3	Lisansüstü eğitim nicelik ve nitelik olarak geliştirilecektir.
	Hedef 1. 4	Öğretme ve öğrenme hizmetleri sürekli iyileştirilecektir.
	Hedef 1. 5	Eğitimin uluslararası boyutu geliştirilecektir.
	<b>Amaç 2- Araştırma Odaklı Üniversite Olma Niteliğini Güçlendirerek Toplumun ve Ekonominin İhtiyaçlarına Duyarlı Araştırmalar Gerçekleştirmek</b>	
	Hedef 2. 1	Kurumsal araştırma kapasitesi geliştirilecektir.
	Hedef 2. 2	Araştırmalarda kalite düzeyi artırılabacaktır.
	Hedef 2. 3	Araştırmalarda etkileşim ve işbirliği geliştirilecektir.
	Hedef 2. 4	Öğrencilerin araştırma süreçlerine katılımı sağlanacak ve girişimcilik potansiyelleri desteklenecektir.
	Hedef 2. 5	Uygulama ve Araştırma Merkezlerinin (UYGAR) etkinliği artırılabacaktır.
	<b>Amaç 3-Kurumsal Kapasiteyi Kalite Odaklı Geliştirmek</b>	
	Hedef 3. 1	Yönetmel süreçlerde verimlilik artırılabacak ve nitelikli idari iş gücü geliştirilecektir.
	Hedef 3. 2	Kaliteye derinlik kazandırılacaktır.
	Hedef 3. 3	Mekânsal ihtiyaçlar karşılanacak, alt ve üstyapı geliştirilecektir
	Hedef 3. 4	Kurum aidiyet duygusu artırılabacak ve kurum kültürü geliştirilecektir.
	Hedef 3. 5	Finansal kaynaklar artırılabacak ve üniversitenin hedefleri doğrultusunda yönetilecektir.
	<b>Amaç 4- Yerel, Bölgesel, Ulusal ve Uluslararası Kalkınmaya Katkıda Bulunmak ve KTÜ Algısını Güçlendirmek</b>	
	Hedef 4. 1	Bilgiyi topluma yayarak toplumun gelişimine katkı sağlanacaktır.
Hedef 4. 2	Dış paydaşlarla iş birliği geliştirilecektir.	
Hedef 4. 3	Sağlık hizmeti sunumunun kalitesi ve çeşitliliği ulusal ve uluslararası ihtiyaçlara göre güçlendirilecektir.	
Hedef 4. 4	Sürdürülebilir kalkınma hedefleri kapsamında yapılan çalışmalar yaygınlaştırılacaktır.	
Hedef 4. 5	Mezun ilişkileri yönetimi güçlendirilecek, işe yerleşme, kariyer gelişimleri, işveren/mezun memnuniyet oranları izlenerek iyileştirilecektir.	

## B. 2024-2028 Stratejik Plan 2024 Yılı İzleme ve Değerlendirmesi

Üniversitemizin 2024-2028 Stratejik Planının üçüncü uygulama yılı tamamlanmıştır. Plan içerisinde birimimizin sorumlu olduğu hedefler (göstergelerle izlenen) ile ilgili faaliyetlere ilişkin bilgiler aşağıdaki tabloda verilmiştir.

KARADENİZ TEKNİK ÜNİVERSİTESİ 2024-2028 STRATEJİK PLANI (Stratejik Amaç/Hedef ve Performans Göstergeleri)		2024
<b>Amaç 1</b>	Nitelikli Mezunlar İçin Eğitim ve Öğretimi Yenilikçi ve Öğrenciyi Merkeze Alan Bir Yaklaşımla Güçlendirmek	
<b>Hedef 1.2</b>	<b>Eğitim programları, öğrenme kaynakları ve akademik destek hizmetleri kalite odaklı geliştirilecektir.</b>	
PG1.2.1	Akredite program sayısı (kümülatif)	
PG1.2.4	Sektör temsilcilerinin katıldığı ders sayısı	
<b>Hedef 1.3</b>	<b>Lisansüstü eğitim nicelik ve nitelik olarak geliştirilecektir.</b>	
PG1.3.1	Disiplinlerarası lisansüstü programı sayısı (kümülatif)	3
PG1.3.2	Yayın (SCI, SCH-E, SSCI, A&HCI) üretilen lisansüstü tez sayısı	
PG1.3.5	Kamu, özel sektör/sanayiye yönelik hazırlanan lisansüstü tez sayısı	
<b>Hedef 1.5</b>	<b>Eğitimin uluslararası boyutu geliştirilecektir.</b>	
PG1.5.1	Eğitim alanında kurulan uluslararası iş birlikleri sayısı (kümülatif)	
PG1.5.3	Yabancı dilde eğitim veren lisansüstü program sayısı (kümülatif)	3
PG1.5.4	Dolaşımdaki öğretim üyesi sayısı (gelen+giden)	
PG1.5.5	Dolaşımdaki öğrenci sayısı (gelen+giden)	8
<b>Amaç 2</b>	<b>Araştırma Odaklı Üniversite Olma Niteliğini Güçlendirerek Toplumun ve Ekonominin İhtiyaçlarına Duyarlı Araştırmalar Gerçekleştirmek</b>	
<b>Hedef 2.2</b>	<b>Araştırmalarda kalite düzeyi artırılabacaktır.</b>	
PG2.2.5	Akademisyen bilim ödülü sayısı	
<b>Hedef 2.3</b>	<b>Araştırmalarda etkileşim ve işbirliği geliştirilecektir.</b>	
PG2.3.4	TÜBİTAK 2244 Doktora öğrenci sayısı (kümülatif)	
<b>Hedef 2.4</b>	<b>Öğrencilerin araştırma süreçlerine katılımı sağlanacak ve girişimcilik potansiyelleri desteklenecektir.</b>	
PG2.4.2	Öğrencilerin yürütücü olduğu kurum dışı proje sayısı	1
<b>Amaç 3</b>	<b>Kurumsal Kapasiteyi Kalite Odaklı Geliştirmek</b>	
<b>Hedef 3.2</b>	<b>Kaliteye derinlik kazandırılacaktır.</b>	
PG3.2.2	Alınan geri bildirimler sonucunda gerçekleştirilen iyileştirme sayısı (kümülatif)	
<b>Hedef 3.3</b>	<b>Mekânsal ihtiyaçlar karşılanacak, alt ve üstyapı geliştirilecektir</b>	

PG3.3.2	Engelsiz üniversite, engelsiz bayrak, engelsiz program nişanı, engelli dostu, sıfır atık, yeşil kampüs ve çevrecilik ödülü	
<b>Hedef 3.4</b>	<b>Kurum aidiyet duygusu artırılacak ve kurum kültürü geliştirilecektir.</b>	
PG3.4.2	Çalışanların yetkinliklerinin geliştirilmesi ve farkındalık düzeylerinin artırılmasına (sıfır atık, bilgi yönetimi, kişisel verilerin korunması, insan hakları, eğitim, hukuk, iş sağlığı ve güvenlik, emiyson hacmi, iklim değişikliği, çevre, toplumsal cinsiyet eşitliği tasarruf vb.) yönelik düzenlenen eğitim sayısı	
PG3.4.5	Çalışanlara yönelik düzenlenen sosyal, kültürel ve sportif etkinlik sayısı	2
<b>Hedef 3.5</b>	<b>Finansal kaynaklar artırılacak ve üniversitenin hedefleri doğrultusunda yönetilecektir.</b>	
PG3.5.3	Alınan bağış miktarı (milyon TL)	
PG3.5.4	Yıl içerisindeki öz gelir miktarı (milyon TL)	
<b>Amaç 4</b>	<b>Yerel, Bölgesel, Ulusal ve Uluslararası Kalkınmaya Katkıda Bulunmak ve KTÜ Algısını Güçlendirmek</b>	
<b>Hedef 4.1</b>	<b>Bilgiyi topluma yayarak toplumun gelişimine katkı sağlanacaktır.</b>	
PG4.1.1	Birimler veya öğrenciler tarafından yürütülen sosyal sorumluluk proje sayısı	
PG4.1.3	Bilginin topluma yayılması amacıyla düzenlenen/icra edilen faaliyet (sempozyum, çalıştay, sergi, konferans, tv-radyo programı, konferans, seminer, gazete röportajı, halka açık bilgilendirme vb.) sayısı	2
PG4.1.4	Bilimsel ve teknolojik gelişmeler kapsamında toplumun bilgilendirilmesini ve farkındalık düzeyinin artırılmasını sağlamak amacıyla dergi, gazete, bülten ve benzeri yayın çıkaran birim sayısı	3
<b>Hedef 4.2</b>	<b>Dış paydaşlarla iş birliği geliştirilecektir.</b>	
PG4.2.1	Kamu kurumları, STK veya yerel yönetimler ile protokol kapsamında yürütülen faaliyet sayısı	1
PG4.2.3	Dış paydaşların karar mekanizmalarına katılan personel sayısı	
<b>Hedef 4.4</b>	<b>Sürdürülebilir kalkınma hedefleri kapsamında yapılan çalışmalar yaygınlaştırılacaktır.</b>	
PG4.4.1	Sürdürülebilirlik kalkınma hedeflerine yönelik yıl içerisinde açılan yeni ders sayısı	
PG4.4.2	Sürdürülebilir kalkınma hedeflerine yönelik yıl içerisinde düzenlenen lisansüstü tez sayısı (kümülatif)	
PG4.4.5	Sürdürülebilir kalkınma hedeflerine yönelik yıl içerisinde düzenlenen etkinlik sayısı	
<b>Hedef 4.5</b>	<b>Mezun ilişkileri yönetimi güçlendirilecek, işe yerleşme, kariyer gelişimleri, işveren/mezun memnuniyet oranları izlenerek iyileştirilecektir.</b>	
PG4.5.2	Mezunlarla birlikte yapılan etkinlik sayısı	2

## III- FAALİYETLERE İLİŞKİN BİLGİ VE DEĞERLENDİRMELER

## A-Mali Bilgiler

## 1-Bütçe Uygulama Sonuçları

## 1.1Bütçe Giderleri

## 1.1.1 Program ve Alt Program Düzeyinde 2023 Bütçe Giderleri

Ekonomik Düzeyde 2024 Bütçe				
	Başlangıç Ödeneği	Toplam Ödenek	Harcama	H/T.Ö Oranı %
Bütçe Giderleri Toplamı				
Personel Giderleri	17.606.500	23.601.648	23.432.713,23	99,29
SGK Devlet Primi Giderleri	651.000	745.000	744.694,04	99,96
Mal ve Hizmet Alımı Giderleri	75.000	110.000	98.182,57	89,26
Cari Transferler	-	-	-	-
Sermaye Giderleri	-	-	-	-

Program ve Alt Program Düzeyinde Harcamalar				
Program ve Alt Faaliyet Türü	Başlangıç Ödeneği (TL)	Toplam Ödenek (TL)	Harcama (TL)	H/T.Ö Oranı %
<b>56- Araştırma, Geliştirme ve Yenilik</b>				
210- Araştırma Altyapıları				
178- Yükseköğretimde Bilimsel Araştırma ve Geliştirme				
<b>54- Tedavi Edici Sağlık</b>				
167- Tedavi Hizmetleri				
<b>62- Yükseköğretim</b>				
240- Öğretim Elemanlarına Sağlanan Burs ve Destekler				
239- Ön Lisans Eğitimi, Lisans Eğitimi ve Lisansüstü Eğitim	18.332.500	24.456.648	24.275.589,84	99,26
241- Yükseköğretimde Öğrenci Yaşamı				
<b>98- Yönetim Ve Destek Programı</b>				
901- Teftiş, Denetim ve Danışmanlık Hizmetleri				
900- Üst Yönetim, İdari ve Mali Hizmetler				
<b>PROGRAMLAR TOPLAMI</b>				

\* Program Bütçe sistemi-Program Bütçe Uygulama-Gider/Gelir Durum Listesi menüsünden hem program/alt program hem de ekonomik kod düzeyinde alınabilir.

\*% Oranı (Toplam Harcama/Toplam ödenek) X 100 olarak hesaplanacaktır.

## 1.2. Bütçe Giderlerine İlişkin Açıklamalar

Mali tablolar için başlangıç ödenekler ve harcamalar I. Öğretim ve II. Öğretim baz alınarak hazırlanmıştır. Birimimize 2024 yılında tahsis edilen 24.456.648.- TL'nin 24.275.589,84 lirası harcanmıştır. Kurumumuzun amaçlarına, belirlenmiş politikalara ve mevzuata uygun olarak faaliyetlerin etkili, ekonomik ve verimli bir şekilde yürütülmesini, varlık ve kaynakların korunmasını, muhasebe kayıtlarının doğru ve tam olarak tutulmasını, malî bilgi ve yönetim bilgisinin zamanında ve güvenilir olarak üretilmesini sağlamak üzere oluşturulan organizasyon, yöntem, süreç ile iç denetimi kapsayan malî ve diğer kontroller yapılmıştır.

### a)Personel Giderleri:

Personel giderleri için başlangıçta ayrılan 17.606.500 TL miktarlık ödeneye 5.995.148.-TL eklenerek toplam 23.601.648.-liralık bir ödenek tahsis edilmiştir. Bu ödeneğin, 23.432.713,23 TL'si Enstitü personelinin maaş, ek ders, jüri ücretleri, sosyal haklar vb. giderler için yapılan ödemelerde kullanılmıştır.

### b)Sosyal Güvenlik Kurumlarına Devlet Primi Giderleri:

Birimimizin işveren sıfatıyla, çalışanları için ödenecek sigorta ve sağlık primi ödemeleri ile ilgili ekonomik gider kodunda 651.000.-TL bütçe başlangıç ödeneği öngörülmüş, yıl içinde Sosyal Güvenlik Kurumlarına Devlet Primi giderleri ekonomik kodundan yapılan ekleme/düşme işlemleri sonucunda oluşan 745.000.-TL toplam ödenekten 744.694,04 TL harcama yapılmıştır.

### c)Mal ve Hizmet Alımı Giderleri:

Birimimizin cari nitelikli giderlerinden olan büro ve kırtasiye malzemesi, su ve temizlik malzemeleri, yakıt, elektrik alımları, laboratuvar malzemeleri, büro ve işyeri demirbaş onarımları, rutin bakım onarım giderleri, telefon ve haberleşme giderleri, personelimize mevzuatları çerçevesinde ödenen yurtiçi ve yurtdışı geçici ve sürekli görev yolluğu giderleri ile ilgili ekonomik kodunda 75.000.-TL bütçe başlangıç ödeneği öngörülmüştür.

Bütçe yılı içerisinde ihtiyaç duyulan tertiplere toplam 35.000.-TL ekleme işlemi yapılmış; Toplam 110.000.- TL ödenekten 98.182.57 TL harcanmıştır.

## 2- Mali Denetim Sonuçları

### 2.1. İç Denetim

İç Denetim Birimince 2024 yılında Birimimizde denetim, danışmanlık ve izleme faaliyeti gerçekleştirilmemiştir.

### 2.2. Dış Denetim

Sayıştay Denetçileri tarafından 2024 yılında Birimimizde aşağıda belirtilen süreçle ilgili olarak denetim gerçekleştirilmiş ve elde edilen bulgular neticesinde öngörülen işlemler tesis edilmiştir.

DENETİM VE DANIŞMANLIK YAPILAN BİRİM	SÜREÇ	GÖREVLİ İÇ DENETÇİ
Sosyal Bilimler Enstitüsü	2022-2023-2024 Eğitim-Öğretim Yıllarında Yersiz Ödenen Ek Ders Ücretleri	Sayıştay Denetçisi

## B- Performans Bilgileri

## 1- Bilimsel Faaliyet, Bilimsel Yayın ve Fikri Sınai Mülkiyet Hakları Bilgileri

## 1.1. Faaliyet Bilgileri

Kurum ve Diğer Kuruluşlar/ Üniversiteler Tarafından Düzenlenen Ulusal ve Uluslararası Bilimsel Toplantı Sayısı/Katılan sayısı								
	Biriminiz tarafından düzenlenen				Diğer Üniversiteler ve diğer kuruluşlar tarafından düzenlenen			
	Ulusal		Uluslararası		Ulusal		Uluslararası	
	Faaliyet/Etkinliğin Adı	Etkinliğe katılan yabancı akademisyen/araştırmacı sayısı	Faaliyet/Etkinliğin Adı	Etkinliğe katılan yabancı akademisyen/araştırmacı sayısı	Faaliyet/Etkinliğin Adı	Katılan Öğretim Elemanı Sayısı	Faaliyet/Etkinliğin Adı	Katılan Öğretim Elemanı Sayısı
Kongre								
Sempozyum								
Konferans	Tez Yazımı ve Atıfların Önemi Çalıştayı	1						
	DOKA (Doğu Karadeniz Kalkınma Ajansı) ile Kadın ve Aile Araştırmaları Anabilim Dalı paydaş toplantısı							
Eğitim Semineri	Sosyal Bilimlerde Tez Yazım Eğitimi							
	Literatür Tarama Eğitimi							
	Mendeley Referans Yönetimi Çevrimiçi Eğitimi							
	Öğrenci Danışman İlişkisinde Etik Boyut							



	COST Aksiyonları ve TÜBİTAK 2515 COST Semineri							
Açık Oturum								
Söyleşi	Erasmus Değişim Programı Öğrencilerinden Seminer	2						
Toplam	6	3						

## 1.2 Bilimsel Yayınlar (Kadromuzdaki Akademik Personel İçin)

	2022	2023	2024
SCI, SSCI, AHCI indexlerinde yer alan KTU adresli yayınların	7 [Arş. Gör. Hüseyin ÜNAL(1), Arş. Gör. Muhammet AKTUĞ (2), Arş. Gör. Mustafa Özgün ATALAY(2), Eyyüp YILMAZ(1), Hikmet YILMAZ(1)]		1 [Arş. Gör. Sinan YILDIRIM]
Diğer Yayınlar		17 [Arş. Gör. Sinan YILDIRIM (1), (Arş. Gör. Zekiye AKTAŞ (2), Arş. Gör. Hülya SAĞLAM YILDIZ (3), Arş. Gör. Fatih İNAN (1), Arş. Gör. Mustafa Özgün ATALAY (2), Arş. Gör. Emre TÜRKMEN (5), Arş. Gör. Hikmet YILMAZ (2), Arş. Gör. Aysun KANMAZ(3), (Arş. Gör. Özlem ÇAKMAKOĞLU (1)]	7[Arş. Gör. Aysun KANMAZ (1), Arş. Gör. Dr. Zekiye AKTAŞ (3), Arş. Gör. Eyyüp YILMAZ (3)]
Öğretim Elemanı Başına Yayın Sayısı	(0,4375)		0,1428

## 1.3 Ödüller

	Ödül Adı ve Derecesi		Ödülü Veren Kurum/Kuruluş
	KURUM DIŞI ÖDÜLENDİRİLEN ÖĞRENCİ SAYISI	ULUSAL	1- 1 (Bir)
2- 1 (Bir)			UTRADER (En İyi Doktora Tezleri)
ULUSLARARASI		1-	
		2-	

#### IV- KURUMSAL KABİLİYET ve KAPASİTENİN DEĞERLENDİRİLMESİ

##### Üstünlükler

- Kanun ve yönetmeliklere titizlikle uyan, genç, dinamik, yetkin ve sürekli gelişmeleri takip eden bir yönetimin olması,
- Takım ruhu içinde çalışan şeffaf ve paylaşımcı bir yönetimin olması,
- Gerektiğinde karar verme yetkisini alabilen, sorunları çözme konusunda istekli ve özverili idari personelin olması,
- İdari ve akademik birimlerle uyumlu çalışılması,
- Çoğu anabilim dalında lisansüstü eğitim-öğretim açısından yeterli akademik kadroya sahip olunması,
- Üst yönetim desteği ve idari organizasyonun iyi planlanmış olması,
- Kalite kültürü bilincinde ve sürekli iyileştirme çalışmaları sürdüren yönetimin olması.

##### Zayıflıklar

- İdari personelin yetkinliğini geliştirecek eğitim ve faaliyetlerin eksik olması,
- Enstitüye ait olan mekanın idari ve akademik anlamda daha nitelikli hizmet sunumu için yetersiz olması,
- Araştırma görevlilerinin iş verimliliği hakkında geri bildirim eksikliği olması,
- Kamu, özel sektör ve sivil toplum kurumlarıyla ilişkilerin yetersiz olması.

##### Fırsatlar

- Erasmus kapsamında öğrencilerin yurt dışına gönderilmesi,
- Kampüsümüzün şehir merkezine yakınlığı ve ulaşım kolaylığı,
- Trabzon'un eğitim, sağlık, kongre, kültür, turizm ve spor kenti olması.

##### Tehditler

- Uluslararası kuruluşlarla ilişkilerin yetersiz olması,
- Uluslararası nitelikteki yayın sayısının yetersiz olması,
- Uluslararası ilişkileri olan öğretim üyesi sayısının yetersiz olması.

#### V- ÖNERİ VE TEDBİRLER

- Amaç ve hedeflere ulaşabilmek için alınması gereken öneri ve tedbirler aşağıda sıralanmıştır. Bunlar;
- Anabilim dallarında lisansüstü öğretim kapsamında gerçekleştirilecek hedefler için yeterli sayıda profesör ve doçent öğretim üyesi ihtiyacı bulunması,
- Enstitünün derslikleri, konferans salonları ve sosyal alanları ile bağımsız bir mekana kavuşturulması,
- Disiplinlerarası anabilim dalı kurma çabalarının desteklenmesi,
- Mevcut ÖYP (Öğretim Üyesi Yetiştirme Programı) programından kaynaklanan bazı sorunların ve belirsizliklerin giderilmesi,
- Enstitüyü daha iyi öğrencilerin tercih etmesi yönünde gayret gösterilmesi,
- Mezunlar ile ilişkilerin güçlendirilmesi,
- Enstitünün mali kaynaklarının bütçe imkanları dahilinde artırılması.


**İÇ KONTROL GÜVENCE BEYANI**

Harcama yetkilisi olarak yetkim dâhilinde; Bu raporda yer alan bilgilerin güvenilir, tam ve doğru olduğunu beyan ederim.

Bu raporda açıklanan faaliyetler için idare bütçesinden harcama birimimize tahsis edilmiş kaynakların etkili, ekonomik ve verimli bir şekilde kullanıldığını, görev ve yetki alanım çerçevesinde iç kontrol sisteminin idari ve mali kararlar ile bunlara ilişkin işlemlerin yasallık ve düzenliliği hususunda yeterli güvenceyi sağladığını ve harcama birimimizde süreç kontrolünün etkin olarak uygulandığını bildiririm.

Bu güvence, harcama yetkilisi olarak sahip olduğum bilgi ve değerlendirmeler, benden önceki harcama yetkilisinden almış olduğum bilgiler, iç kontroller, iç denetçi raporları ile Sayıştay raporları gibi bilgim dâhilindeki hususlara dayanmaktadır.

Burada raporlanmayan, idarenin menfaatlerine zarar veren herhangi bir husus hakkında bilgim olmadığını beyan ederim. (Trabzon-24/01/2025)

  
Prof. Dr. Haydar AKYAZI  
Müdür