



# KARADENİZ TEKNİK ÜNİVERSİTESİ SAĞLIK HİZMETLERİ MESLEK YÜKSEKOKULU 2019 Birim Faaliyet Raporu



Ocak 2020 Trabzon

**İÇİNDEKİLER**

<b>ÜST YÖNETİCİ SUNUŞU</b> .....	3
<b>I- GENEL BİLGİLER</b>	4
<b>A- Misyon ve Vizyon</b> .....	4
<b>B- Yetki, Görev ve Sorumluluklar</b> .....	4
<b>C- İdareye İlişkin Bilgiler</b> .....	4
1- Fiziksel Yapı.....	5
1.1 Karadeniz Teknik Üniversitesi Taşınmazlarının Dağılımı .....	5
1.2 Karadeniz Teknik Üniversitesi Kapalı Alanlar .....	5
1.3 Eğitim Alanlarının Teknolojik Donanımı .....	6
1.4 Taşıtlar	6
1.5 Sosyal Alanlar	6
1.6 Hizmet Alanları	6
1.7 Hastane Alanları	7
2- Örgüt Yapısı.....	7
3- Bilgi ve Teknolojik Kaynaklar .....	8
3.1 Kullanılan Bilişim Sistemleri	8
3.2 Yazılımlar ve Bilgisayarlar	8
3.3 Kütüphane Kaynakları	9
3.4 Diğer Bilgi ve Teknolojik Kaynaklar	9
4- İnsan Kaynakları .....	9
4.1 Akademik Personel	9
4.2 Öğretim Elemanına Düşen Öğrenci Sayısı	10
4.3 Yabancı Uyruklu Akademik Personel	10
4.4 Diğer Üniversitelerde Görevlendirilen Akademik Personel	10
4.5 Birimler Düzeyinde Öğretim Elemanı Sayıları	11
4.6 Başka Üniversitelerden Üniversitemizde Görevlendirilen A.Personel	12
4.7 Akademik Personelin Yaş İtibariyle Dağılımı	12
4.8 İdari Personel	12
4.9 İdari Personelin Eğitim Durumu	13
4.10 İdari Personelin Hizmet Süresi	13
4.11 İdari Personelin Yaş İtibarı ile Dağılımı	14
4.12 Personelin Cinsiyet Dağılımı	14
4.13 Sözleşmeli Personel ve İşçiler	15
4.14 Yıllar İtibarı ile Personel Sayılarının Dağılımı	15
5- Sunulan Hizmetler .....	16
5.1 Eğitim Öğretim Hizmetleri	16
5.1.2 Öğrenci Sayıları	16
5.1.4 Öğrenci Kontenjanları ve Doluluk Oranları	18
5.1.7 Yabancı Uyruklu Öğrenciler	19
5.1.8 Engelli Öğrenci Sayıları	19
5.1.10 Mezun Öğrenci Sayıları (2018-2019)	19
5.1.10.1 Kuruluşundan Bugüne Kadar Mezun Öğrenci Sayıları	20
5.1.11 Yatay Geçiş Sayıları	20
5.2 Sağlık Hizmetleri	20
5.3 Sosyal Hizmetler	20
5.4 Bilimsel Araştırma Faaliyetleri	20

5.4.4 2019 Yılında Kabul Edilen BAP Projelerinin Türlerine Göre Dağılımı	21
5.4.5 2019 Yılı Kurum Dışı Proje Bilgileri	22
5.5 Kültür Hizmetleri	23
5.6 Bilgi İşlem ve Kütüphane Hizmetleri	24
5.7 Spor Hizmetleri	24
5.8 Öğrenci Kulüpleri Faaliyetleri	24
5.9 Eğitim Öğretimle İlgili Diğer Faaliyetler	24
6- İç Kontrol ve Kalite Güvence Sistemi .....	25
6.1 Yönetim ve İç Kontrol Sistemi	25
6.1.4 Ön Mali Kontrol	26
6.1.5 Personel Memnuniyet Anket	27
6.2 Kalite Güvence Sistemi	27
<b>II- STRATEJİK PLAN AMAÇ ve HEDEFLER</b>	
A- İdarenin Amaç ve Hedefleri .....	28
B- 2019-2023 Stratejik Plan 2019 Yılı İzleme ve Değerlendirmesi .....	29
<b>III- FAALİYETLERE İLİŞKİN BİLGİ VE DEĞERLENDİRMELER</b>	
A- Mali Bilgiler .....	29
1- Bütçe Uygulama Sonuçları .....	29
1.1 Bütçe Giderleri	29
1.2 Bütçe Giderlerine İlişkin Açıklamalar	30
2- Mali Denetim Sonuçları .....	31
2.1 İç Denetim	31
2.2 Dış Denetim	31
B- Performans Bilgileri .....	32
1- Faaliyet ve Proje Bilgileri .....	32
1.1 Faaliyet Bilgileri	32
1.2 Yayınlarla İlgili Faaliyet Bilgileri	33
1.3 Ödüller	34
<b>IV- KURUMSAL KABİLİYET ve KAPASİTENİN DEĞERLENDİRİLMESİ</b>	
A- Üstünlükler .....	35
B- Zayıflıklar .....	35
C- Fırsatlar .....	35
D-Tehditler .....	35
<b>V- ÖNERİ VE TEDBİRLER .....</b>	<b>35</b>

## BİRİM YÖNETİCİSİ SUNUŞU

K.T.Ü. Sağlık Hizmetleri Meslek Yüksekokulu Yükseköğretim Kurulu Başkanlığının 13.12.1988 tarih ve B.Ö/706002/3648-266143 sayılı yazısı ve Yükseköğretim Kurulu'nun 25.11.1988 toplantısında Karadeniz Teknik Üniversitesi Rektörlüğüne bağlı olarak 2547 sayılı kanunun 2589 sayılı kanunla değişik 7/b-2 maddesi uyarınca kurulmuştur.

Sağlık alanındaki eğitimin amacı, ihtiyaç duyulan yetişmiş teknik elemanın sağlık sektöründe sürekli istihdamını ve ülke ihtiyacını gidermede etkin rol oynamalarını sağlamaktır. Sağlık Hizmetleri Meslek Yüksekokulu olarak en temel amacımız kaliteli bir eğitim sunmak, bunun için gerekli olan altyapı, imkân ve eğitim ortamını sağlamak ve daha ileriye taşımaktır. Sorumluluğunun bilincinde nitelikli mezunlar yetiştirerek bu alanda ülkemizin ihtiyaç duyduğu nitelikli eleman ihtiyacına katkıda bulunmayı amaçlamaktayız.

2019 yılı itibariyle K.T.Ü. Sağlık Hizmetleri Meslek Yüksekokulu bünyesinde Tıbbi Hizmetler ve Teknikleri Bölümünde Tıbbi Laboratuvar Teknikleri, Tıbbi Dokümantasyon ve Sekreterlik, Tıbbi Görüntüleme Teknikleri ile İlk ve Acil Yardım Programları bulunmakta olup 737 öğrenci ile Eğitim-Öğretim faaliyetleri devam etmektedir.

2019 yılında yüksekokulumuzda 3 Doçent Doktor, 2 Doktor Öğretim Üyesi, 9 Öğretim Görevlisi olmak üzere 14 öğretim elemanı ile eğitim-öğretime devam edilmektedir. Öğr. Gör. Hatice OVALI 2547 sayılı kanunun 13/b-4 maddesine göre 2006 yılından itibaren 2547 Sayılı kanunun 13/b-4 maddesine göre Yüksekokulumuzda görevlendirilmiştir. Dr. Öğretim Üyesi Fulya Balaban Yücesan K.T.Ü. Tıp Fakültesinde, Öğr. Gör. Hasan Mazlum ise K.T.Ü. Tıp Fakültesi Farabi Hastanesi Başhekimliğinde 2014 yılından önce görevlendirilmişlerdir. Öğr. Gör. Murat Karataş, 2547 sayılı kanunun 13/b-4 maddesine göre 2014 yılından itibaren yüksekokulumuzda görevlendirilmiştir.

Yüksekokulumuzun stratejik hedeflerini, faaliyetlerimizi ve projelerimizi, tüm çalışanlarımızla birlikte gerçekleştirmeyi amaçlamaktayız. Bu stratejik plan, zayıf ve güçlü yönlerimizin farkında olmamıza, önümüze çıkan fırsatları değerlendirmemize ve tehditlere karşı önlem almamıza ve amaçlarımıza daha sağlıklı olarak ulaşmamıza imkân sağlayacaktır. Evrensel standartlarda ülkemiz eğitiminde, geniş vizyona sahip, güçlü ve yaratıcı bireyler yaşam boyu öğrenmeye öncülük ederek öğrenimde araştırma ve yenilikte kalite ve mükemmelliğe katkı sağlayacaklardır.

Prof. Dr. Erdem Nail DUMAN  
Müdür

## I- GENEL BİLGİLER

### A- Misyon ve Vizyon

#### Misyon

Misyonumuz; toplumun sağlık statüsünü yükseltmek amacıyla sağlık sektörünün günümüzde ihtiyaç duyduğu, mesleki bilgi ve beceriye sahip ön lisans düzeyinde sağlık personeli yetiştirmektedir.

#### Vizyon

Vizyonumuz; sağlık sektöründeki gelişmeler ve ihtiyaçlar doğrultusunda, kaliteli ve etkin eğitim-öğretim vermek, yeni mesleki programlar açarak büyümek sağlık eğitimi ön lisans programları arasında saygın konuma sahip mesleki eğitim kurumu olmaktır.

### B- Yetki, Görev ve Sorumluluklar

Yüksekokulumuz, Rektör tarafından atanmış olan Yüksekokul Müdürü tarafından yönetilmektedir. İki müdür yardımcısı, bölüm başkanı ve idari işlerin yürütülmesi için bir yüksekokul sekreteri bulunmaktadır. Meslek Yüksekokulu müdürü ayrıca eğitim-öğretim faaliyetlerinde istenilen hedeflerin tutturulması, öğrencilerin başarısını ya da başarısızlığını etkileyen faktörlerin irdelenmesi ve gerekli tedbirlerin alınması, güvenlik, akademik, idari ve mali denetim, iç denetim gibi konuların aksatılmadan yürütülmesinden Rektöre karşı sorumludur.

### C- İdareye İlişkin Bilgiler

Sağlık Hizmetleri Meslek Yüksekokulu, YÖK Başkanlığının 13.12.1989 tarih ve BÖ/0706002/3648-266143 sayılı yazısı ve Yükseköğretim Kurulunun 25.11.1989 toplantısında Karadeniz Teknik Üniversitesi Rektörlüğüne bağlı olarak 2547 sayılı Kanun ve 2880 sayılı Kanunda yapılan değişikliğin 7/b-2 maddesi uyarınca kurulmuştur.

Sağlık Hizmetleri Meslek Yüksekokulunda ilk olarak Hemşirelik ve Tıbbi Laboratuvar ön lisans programları ile eğitim-öğretime başlanmıştır. 1996-1997 eğitim-öğretim yılında üçüncü program olarak Tıbbi Dokümantasyon ve Sekreterlik Programı açılmıştır. 1997-1998 eğitim-öğretim yılında Hemşirelik Programında lisans eğitimine geçilmesi nedeniyle Hemşirelik Programı Meslek Yüksekokul bünyesinden ayrılmıştır. 2001-2002 eğitim-öğretim yılında Radyoloji (Tıbbi Görüntüleme Teknikleri) Programı açılmıştır. 2005-2006 eğitim-öğretim yılında Trabzon Meslek Yüksekokulunda bulunan Biyomedikal Cihaz Teknolojileri Programı Sağlık Hizmetleri Meslek Yüksekokulunun bünyesine katılmış, 2008-2009 eğitim-öğretim yılında tekrar ayrılmıştır. 2014-2015 eğitim-öğretim yılında İlk ve Acil Yardım Programı açılmıştır ve bu program ile birlikte halen 4 programla eğitim öğretime devam edilmektedir.

Eğitim öğretim faaliyetleri Sağlık Hizmetleri MYO bünyesinde bulunan 14 tam zamanlı öğretim elemanı ve Tıp Fakültesi bünyesindeki öğretim elemanları destekli olarak sürdürülmektedir.

Sağlık Hizmetleri Meslek Yüksekokulu fiziki olarak hizmet sunduğu müstakil binasında, 20 PC bulunan internet erişimli bir bilgisayar laboratuvarı, 1 adet 20 ve 4 adet 50 kişilik olmak üzere toplam 5 adet derslik bulunmaktadır. Tüm dersliklerde PC ve projeksiyon cihazı vardır.

Sağlık Hizmetleri Meslek Yüksekokulunda yer alan programların mesleki staj uygulamaları, Karadeniz Teknik Üniversitesi Farabi Hastanesi laboratuvar, teşhis görüntüleme birimleri ve sekreterlik bürolarında hastane yönetimi ile koordineli bir biçimde sürdürülmektedir.

Başarılı öğrenciler, staj uygulamaları süresince Karadeniz Teknik Üniversitesi Farabi Hastanesinde part time istihdam olanağına sahip olabilmektedirler.

Sađlık Hizmetleri Meslek Yksekokulu, Karadeniz Teknik niversitesi merkez Kanuni Kampsnde Tıp Fakltesi ile aynı yerleřkede bulunmaktadır. Bu durum, đrencilerin kamps bnyesinde yer alan yurt, yemekhane, ktphane, spor salonu, mediko-sosyal ve diđer sosyal kltrel birimlerden ve faaliyetlerden kolayca yararlanmalarına olanak sađlamaktadır.

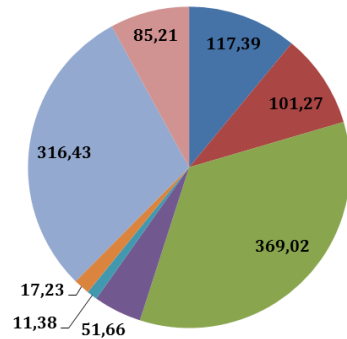
### 1- Fiziksel Yapı

(Birim kullanımı olan hizmet binası, tařıt aracı, varsa iř makineleri, telefon, faks, bilgisayar, yazıcı vb. varlıklara iliřkin faaliyet dnemi bilgilerine ve fiziki kaynakların elde edilmesi ve kullanımı hususunda izlenen politikalara yer verilir. Fiziki kaynaklara iliřkin bilgiler tablolařtırılarak rapora eklenir.)

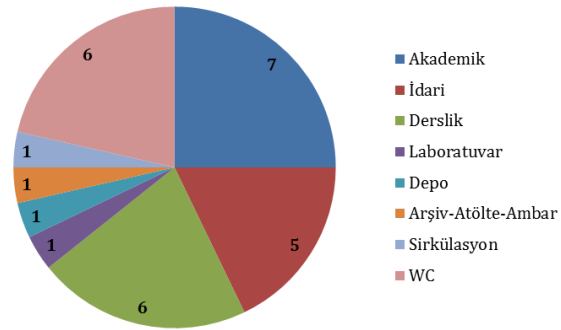
#### 1.1 Karadeniz Teknik niversitesi Tařınmazlarının Dađılımı (\*)

## 1.2 Karadeniz Teknik Üniversitesi Kapalı Alanların Dağılımı (\*)

Sağlık Hizmetleri MYO	İDARİ ALANLAR				EĞİTİM ALANLARI				ARAŞTIRMA ALANLARI						
	AKADEMİK		İDARİ		DERSLİK		AMFİ		LABORATUVARLAR				KÜTÜPHANE (Okuma Salonu)		
	Mekan Sayısı	m2	Mekan Sayısı	m2	Mekan Sayısı	m2	Mekan Sayısı	m2	Eğitim Labor.		Tematik Labor.		Mekan Sayısı	m2	
	7	117,39	5	101,27	4	276,48			1	51,66					
SOSYAL ALANLAR								SAĞLIK ALANLARI		DİĞER HİZMET ALANLARI				DİĞER ALANLARI	
YEMEKHANE		ÖĞRENCİ KULÜPLERİ		KANTİN KAFETERYA		KONGRE-KONFERANS		SAĞLIK		DEPO		ARŞİV-ATÖLYE-AMBAR		SİRKÜLASYON-TEŞİSAT - wc	
Mekan Sayısı	m2	Mekan Sayısı	m2	Mekan Sayısı	m2	Mekan Sayısı	m2	Mekan Sayısı	m2	Mekan Sayısı	m2	Mekan Sayısı	m2	Mekan Sayısı	m2
										1	11,38	1	17,23	1-Sirkülasyon 2-WC (6adet)	316,43 85,21

Mekan alanları (m<sup>2</sup>)

Mekan alanları (adet)



**1.3 Eğitim Alanlarının Teknolojik Donanımı**

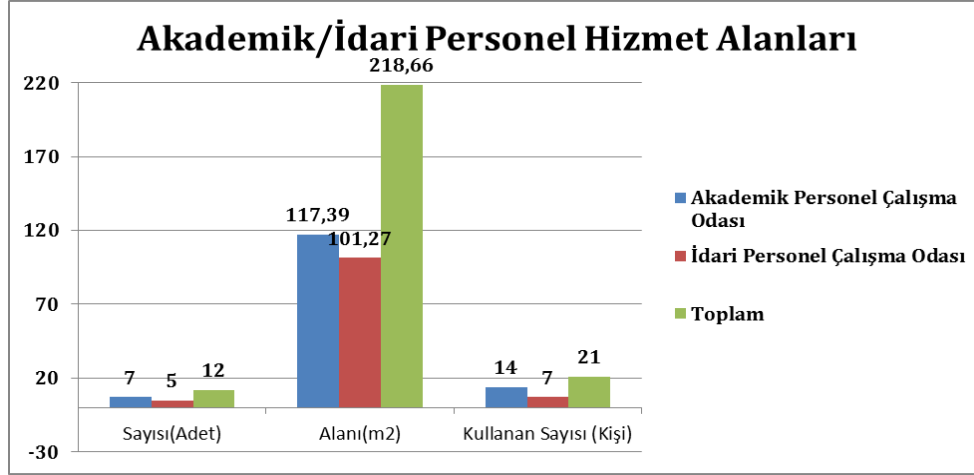
	Derslik Sayısı (Anfi+Sınıf), Bilgisayar Laboratuvarı	Projeksiyon Cihazı Olan Derslik, Bilgisayar Laboratuvarı sayısı	Dersliklerde ve Laboratuvarlarda Projeksiyon Cihazı Oranı (Projeksiyon Cihazı Olan Derslik, Laboratuvar Sayısı /Derslik, Laboratuvar Sayısı)*100	Akıllı Tahta Olan Derslik, Bilgisayar Laboratuvarı Sayısı	Dersliklerdeki Akıllı Tahta Oranı (Akıllı Tahtası Olan Derslik, Laboratuvar Sayısı / Derslik, Laboratuvar Sayısı )*100
Derslik Sayısı (Amfi+Sınıf)	4	4	$4/4*100= 100$		
Bilgisayar Laboratuvarı ve Ders Verilen Diğer Lab.	1	1	$1/1*100= 100$		

**1.4. Taşıtlar****1.5. Sosyal Alanlar****1.5.1 Yemekhaneler, Kantinler ve Kafeteryalar(\*)****1.5.2 Eğitim ve Dinlenme Tesisleri / Misafirhaneler (\*)****1.5.3 Öğrenci Yurtları (\*)****1.5.4 Lojmanlar (\*)****1.5.5 Spor Tesisleri****1.5.6 Kongre ve Kültür Merkezleri/Çok Amaçlı Salonlar (\*)****1.6- Hizmet Alanları**



## 1.6.1 Akademik/İdari Personel Hizmet Alanları (\*)

	Sayısı(Adet)	Alanı(m <sup>2</sup> )	Kullanan Sayısı (Kişi)
Akademik Personel Çalışma Odası	7	117,39 m <sup>2</sup>	14
İdari Personel Çalışma Odası	5	101,27 m <sup>2</sup>	7
<b>Toplam</b>	<b>12</b>	<b>218,66 m<sup>2</sup></b>	<b>21</b>

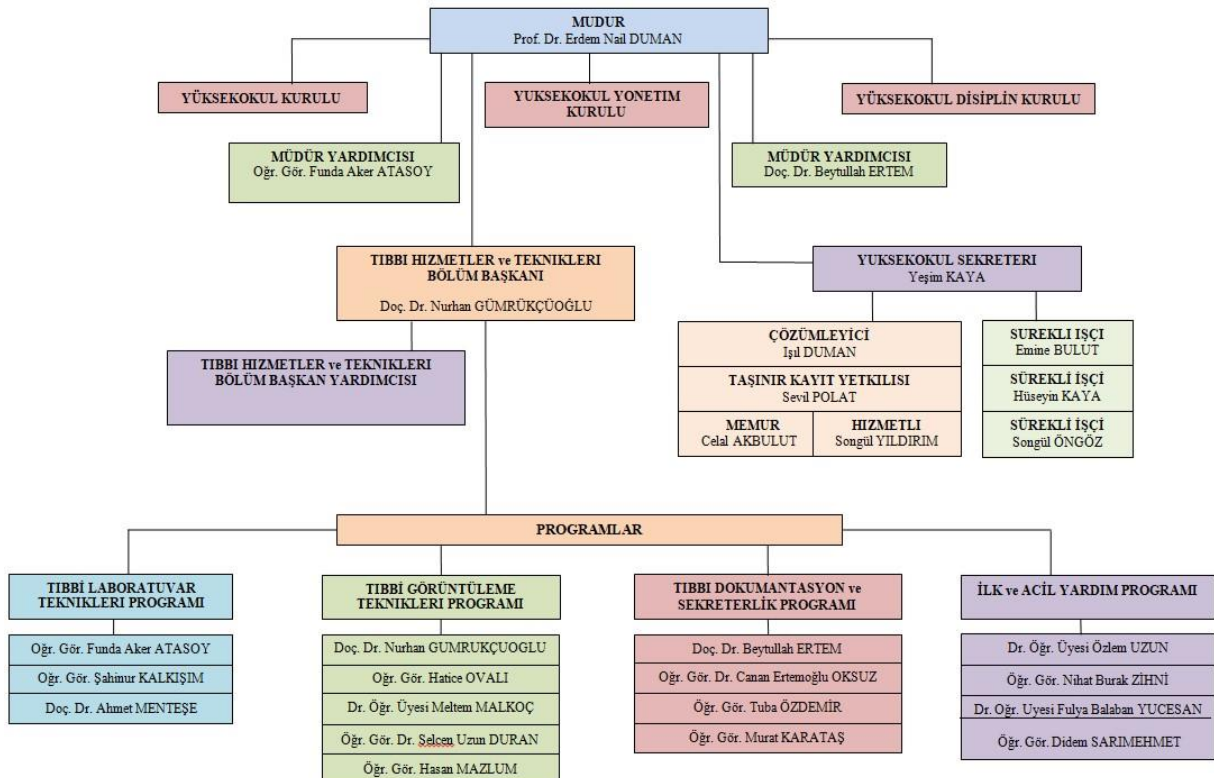


## 1.6.2 Kütüphane Hizmet Alanları (\*)

## 1.7 Hastane Alanları (\*)

## 2- Örgüt Yapısı

## K.T.Ü. SAĞLIK HİZMETLERİ MESLEK YÜKSEKOKULU TEŞKİLAT ŞEMASI



### 3 - Bilgi ve Teknolojik Kaynaklar

Yüksekokulumuz idari birimlerinde, gerek öğretim elemanlarında ve gerekse idari personelde, eğitim-öğretim hizmetlerinin yürütülmesinde kullanılan çeşitli özellikte toplam 50 adet bilgisayar, 1 adet tarayıcı, 2 adet fotokopi makinesi, 1 adet baskı makinesi ve 10 adet projeksiyon cihazı bulunmaktadır. Teknolojik cihazlarımız yetersizliklerinden dolayı tam kapasitede çalışmamaktadır.

K.T.Ü. Sağlık Hizmetleri Meslek Yüksekokulu öğrenci uygulamalarında Tıp Fakültesi Farabi Hastanesi laboratuvarlarından, Sağlık İl Müdürlüğünden ve 2. sınıfta isteğe bağlı kendi buldukları sağlık kurumlarından yararlanılmaktadır.

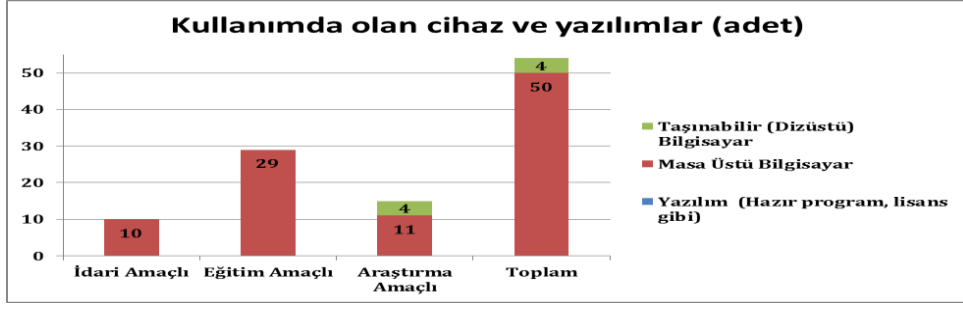
Bilgisayar Uygulama Laboratuvarı: Tüm Yüksekokul programlarının Bilgisayar Uygulamalarında kullandığı bir adet bilgisayar laboratuvarı bulunmakta olup, 25 adet bilgisayarımız mevcuttur.

#### 3.1 Kullanılan Bilişim Sistemleri (\*)

Birimler	Bilişim Sisteminin Adı	Kullanıcı Sayı
Mali İşler	Harcama Yönetim Sistemi (HYS)	3
	Kamu Harcama ve Muhasebe Bilişim Sistemi (KBS-MYS)	3
	Taşınır Kayıt ve Yönetim Sistemi (TKYS)	2
	Elektronik Kamu Alımları Platformu (EKAP)	1
	Bütçe Yönetim Enformasyon Sistemi (E-BÜTÇE)	2
	Sosyal Güvenlik Kurumu Borç Sorgulama İşlemleri (E-SGK)	2
	F1 ve F2 Formları Hazırlama Platformu	1
	Mekan Yönetimi Sistemi	2
Yönetim İşleri	Elektronik Belge Yönetim Sistemi	Tüm Personel
	Elektronik Kamu Bilgi Yönetim Sistemi (KAYSİS)	1
	Stratejik Plan Bilgi Yönetim Sistemi (SPBYS)	1
Eğitim İşleri		

#### 3.2 Yazılımlar ve Bilgisayarlar (\*)

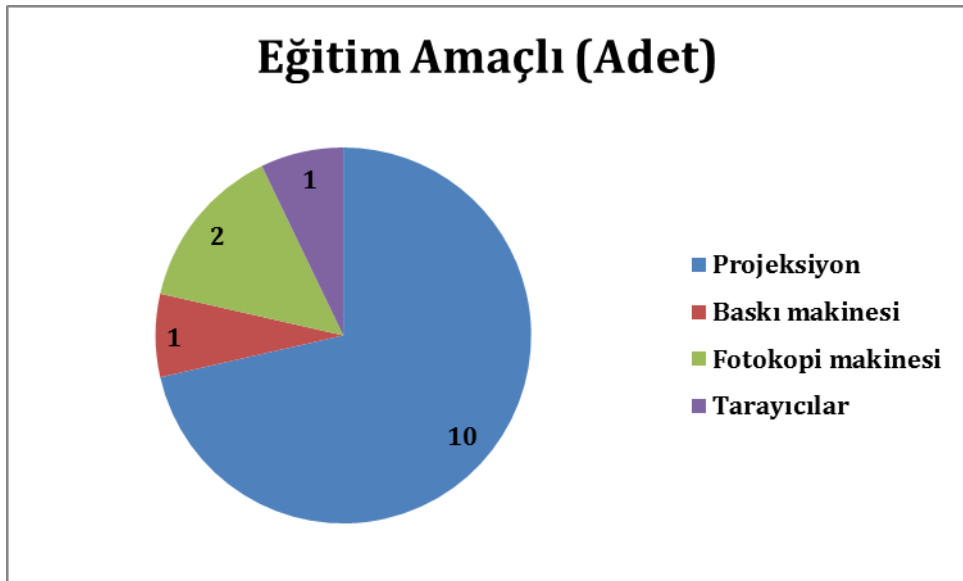
Cinsi	Kullanımda Olan			Depoda bulunan	Toplam
	İdari Amaçlı (Adet)	Eğitim Amaçlı (Adet)	Araştırma Amaçlı (Adet)		
<u>Yazılım (Hazır program, lisans gibi)</u>					
Masa Üstü Bilgisayar	10	29	11		50
Taşınabilir (Dizüstü) Bilgisayar			4		4



### 3.3 Kütüphane Kaynakları (\*)

### 3.4 Diğer Bilgi ve Teknolojik Kaynaklar

Cinsi	İdari Amaçlı (Adet)	Eğitim Amaçlı (Adet)	Araştırma Amaçlı (Adet)	Cinsi	İdari Amaçlı (Adet)	Eğitim Amaçlı (Adet)	Araştırma Amaçlı (Adet)
Akıllı Tahta				Faks			
Projeksiyon		10		Fotoğraf mak.			
Slayt makinesi				Kameralar			
Tepegöz				Televizyonlar			
Episkop				Tarayıcılar		1	
Barkot Okuyucu				Müzik Setleri			
Baskı makinesi		1		Mikroskoplar			
Fotokopi makinesi		2		DVD'ler			
Optik Okuyucu				Güç Kaynağı			

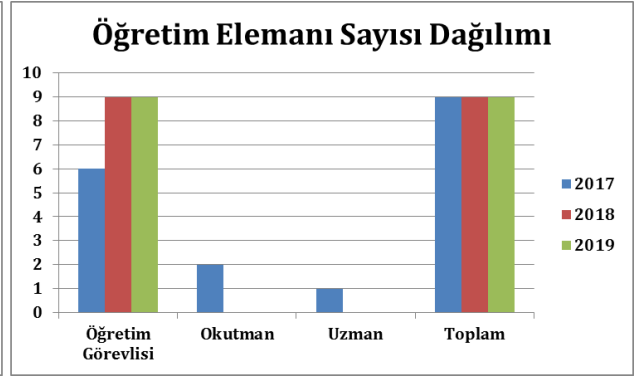
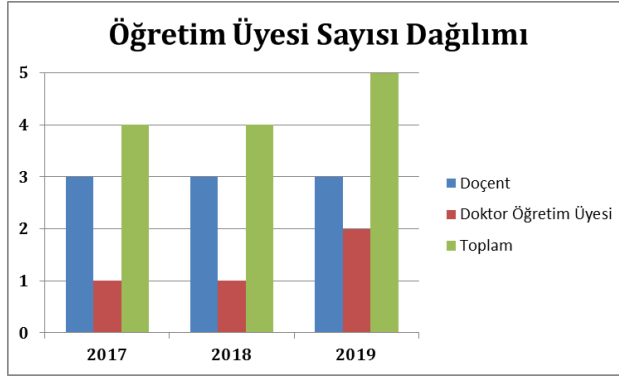


## 4- İnsan Kaynakları(\*)

### 4.1 Akademik Personel

	Yıllar İtibarıyla		
	2017	2018	2019
Profesör			
Doçent	3	3	3
Doktor Öğretim Üyesi	1	1	2
Öğretim Üyeleri Toplamı	4	4	5

Öğretim Görevlisi	6	9	Öğretim Görevlisi	9
Okutman	2	-		
Çevirici				
Eğitim-Öğretim Planlamacısı				
Uzman	1	-		
Araştırma Görevlisi				
Öğretim Üyesi Dışındaki Akademik Personel Toplamı	9	9		9
<b>Genel Toplam</b>	<b>13</b>	<b>13</b>		<b>14</b>



#### 4.2 Öğretim Elemanına Düşen Öğrenci Sayısı

	Normal Öğretim
Bir Öğretim Üyesine Düşen Öğrenci Sayısı	147,4
Öğretim Üyesi+Öğretim Görevlisine Düşen Öğrenci Sayısı	52,64
Öğretim Elemanına Düşen Öğrenci Sayısı	52,64

#### 4.3 Yabancı Uyruklu Akademik Personel

#### 4.4 Diğer Üniversitelerde Görevlendirilen Akademik Personel

## 4.5 Birimler Düzeyinde Öğretim Elemanı Sayıları

## Öğretim Elemanı Sayısı

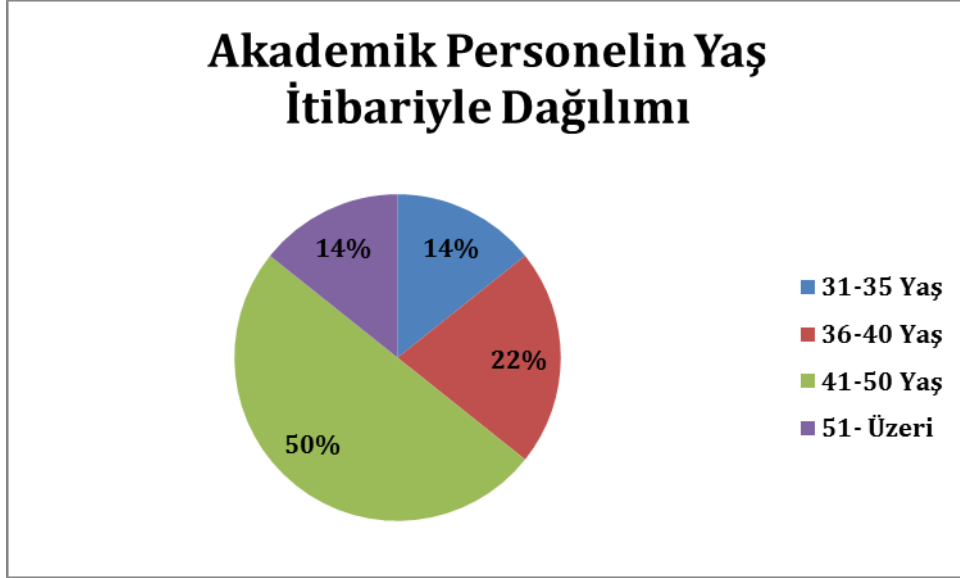
	FAKÜLTE/ENSTİTÜ/ YÜKSEKOKUL/MYO VE DİĞERLERİNİN ADI	PROF.	DOÇENT	DOKTOR ÖĞRETİM ÜYESİ	ÖĞR.GÖR	ARAŞTIRMA GÖREVLİSİ	TOPLAM
1	REKTÖRLÜK ÖRGÜTÜ						
2	FEN FAKÜLTESİ						
3	EDEBİYAT FAKÜLTESİ						
4	MÜHENDİSLİK FAKÜLTESİ						
5	MİMARLIK FAKÜLTESİ						
6	ORMAN FAKÜLTESİ						
7	İKTİSADİ VE İDARİ BİLİML.FAK.						
8	TIP FAKÜLTESİ						
9	SÜRMENE DENİZ BİLİM.FAK.						
10	DIŞ HEKİMLİĞİ FAKÜLTESİ						
11	ECZACILIK FAKÜLTESİ						
12	OF TEKNOLOJİ FAKÜLTESİ						
13	SAĞLIK BİLİMLERİ FAKÜLTESİ						
14	FEN BİLİMLERİ ENSTİTÜSÜ						
15	SOSYAL BİLİMLERİ ENSTİTÜSÜ						
16	SAĞLIK BİLİMLERİ ENSTİTÜSÜ						
17	KARADENİZ ARAŞ. ENSTİTÜSÜ						
18	DENİZ BİL.VE TEK.ENSTİTÜSÜ						
19	ADLİ BİLİMLER ENSTİTÜSÜ						
20	TRABZON SAĞLIK YO						
21	YABANCI DİLLER YO						
22	TRABZON MYO						
23	TRABZON İLAHİYAT MYO						
24	SAĞLIK HİZMETLERİ MYO		3	2	9	-	14
25	MAÇKA MYO						
26	SÜRMENE ABDULLAH KANCA MYO						
27	ARSİN MYO						
28	ARAKLI MYO						
29	ÇAYKARA MYO						
30	OF MYO						
	<b>KTÜ TOPLAM</b>						

## 4.6 Başka Üniversitelerden Üniversitemizde Görevlendirilen Akademik Personel

## 4.7 Akademik Personelin Yaş İtibariyle Dağılımı

Akademik Personelin Yaş İtibariyle Dağılımı

	21-25 Yaş	26-30 Yaş	31-35 Yaş	36-40 Yaş	41-50 Yaş	51- Üzeri
Kişi Sayısı			2	3	7	2
Yüzde			%14,3	%21,4	%50	%14,3



## 4.8 İdari Personel

İdari Personel (Kadroların Doluluk Oranına Göre)

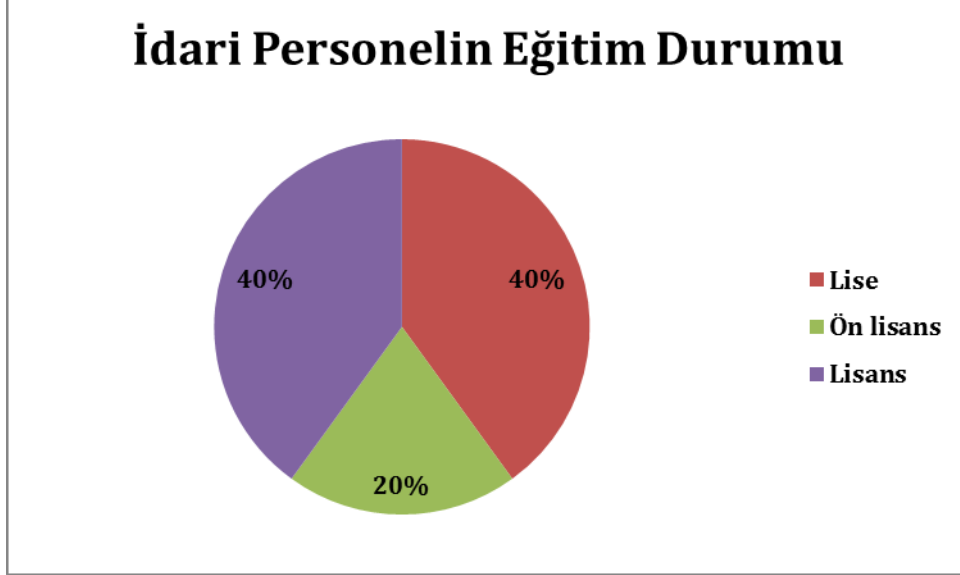
	Dolu	Boş	Toplam
Genel İdari Hizmetleri	4		4
Sağlık Hizmetleri Sınıfı			
Teknik Hizmetleri Sınıfı			
Eğitim ve Öğretim Hizmetleri sınıfı			
Avukatlık Hizmetleri Sınıfı			
Din Hizmetleri Sınıfı			
Yardımcı Hizmetler Sınıfı	1		1
<b>Toplam</b>	<b>5</b>		<b>5</b>

Hizmet Sınıfları	Birimde Kadrolu Çalışan	13/b-4 ile Gelen	13/b-4 ile Giden
Genel İdari Hizmetleri	1	3	1
Teknik Hizmetleri Sınıfı			
Yardımcı Hizmetler Sınıfı		1	
<b>Toplam</b>	<b>1</b>	<b>4</b>	<b>1</b>

## 4.9 İdari Personelin Eğitim Durumu

## İdari Personelin Eğitim Durumu

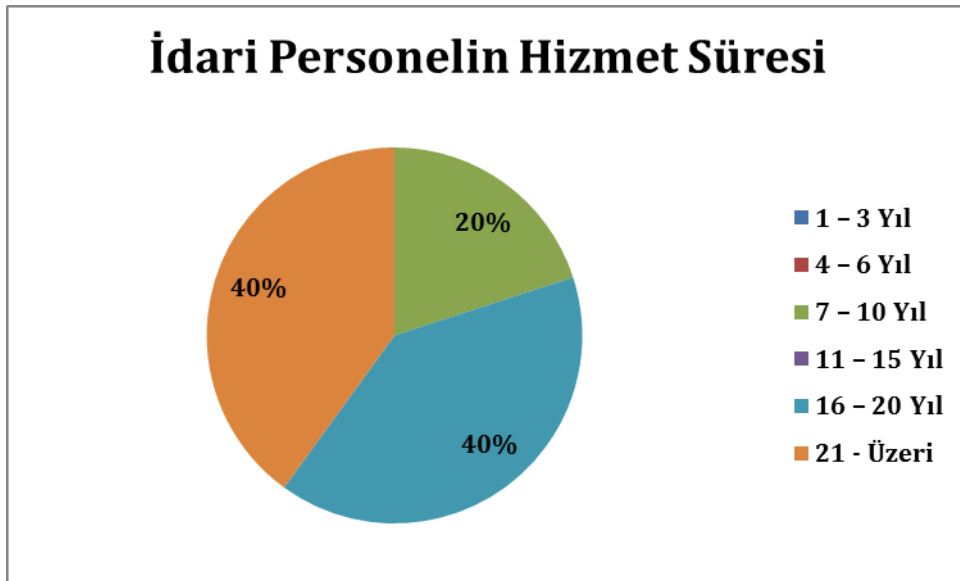
Kişi Sayısı	İlköğretim	Lise	Ön lisans	Lisans	Yüksek L.ve Doktora
		2	1	2	-
Yüzde		%40	%20	%40	



## 4.10 İdari Personelin Hizmet Süreleri

## İdari Personelin Hizmet Süresi

	1 - 3 Yıl	4 - 6 Yıl	7 - 10 Yıl	11 - 15 Yıl	16 - 20 Yıl	21 - Üzeri
Kişi Sayısı			1		2	2
Yüzde			%20		%40	%40

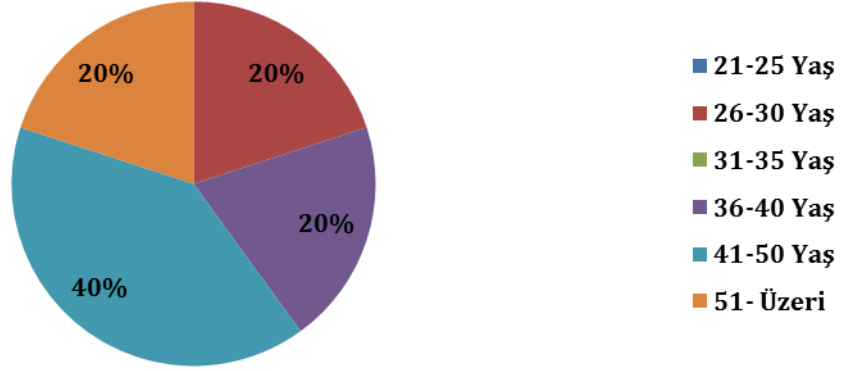


## 4.11 İdari Personelin Yaş İtibariyle Dağılımı

## İdari Personelin Yaş İtibariyle Dağılımı

Kişi Sayısı	21-25 Yaş	26-30 Yaş	31-35 Yaş	36-40 Yaş	41-50 Yaş	51- Üzeri
		1		1	2	1
Yüzde		%20		%20	%40	%20

### İdari Personelin Yaş İtibariyle Dağılımı

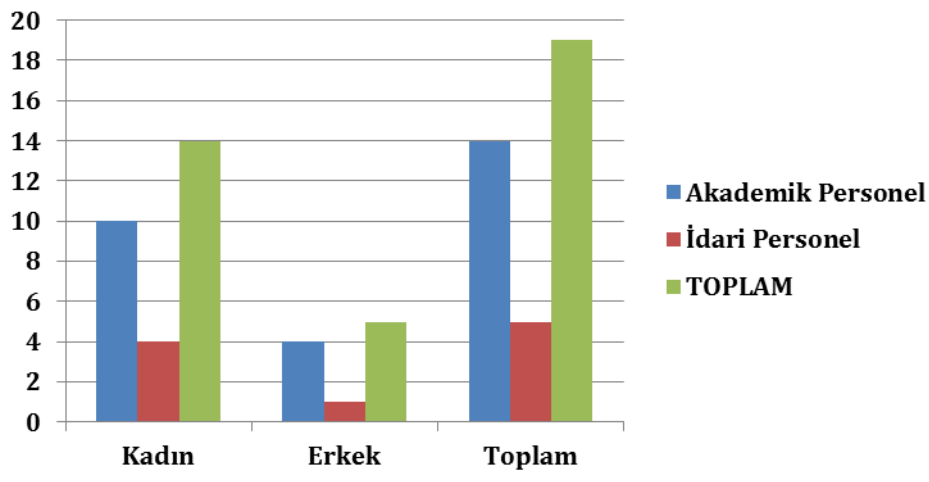


#### 4.12 Personelin Cinsiyet Dağılımı

##### Kadın Erkek Personel Dağılımı Sayıları

	Kadın	Erkek	Toplam	K %	E %
Akademik Personel	10	4	14	%71	%29
İdari Personel	4	1	5	%80	%20
<b>TOPLAM</b>	<b>14</b>	<b>5</b>	<b>19</b>	<b>%73.7</b>	<b>%26.3</b>

### Personelin Cinsiyet Dağılımı





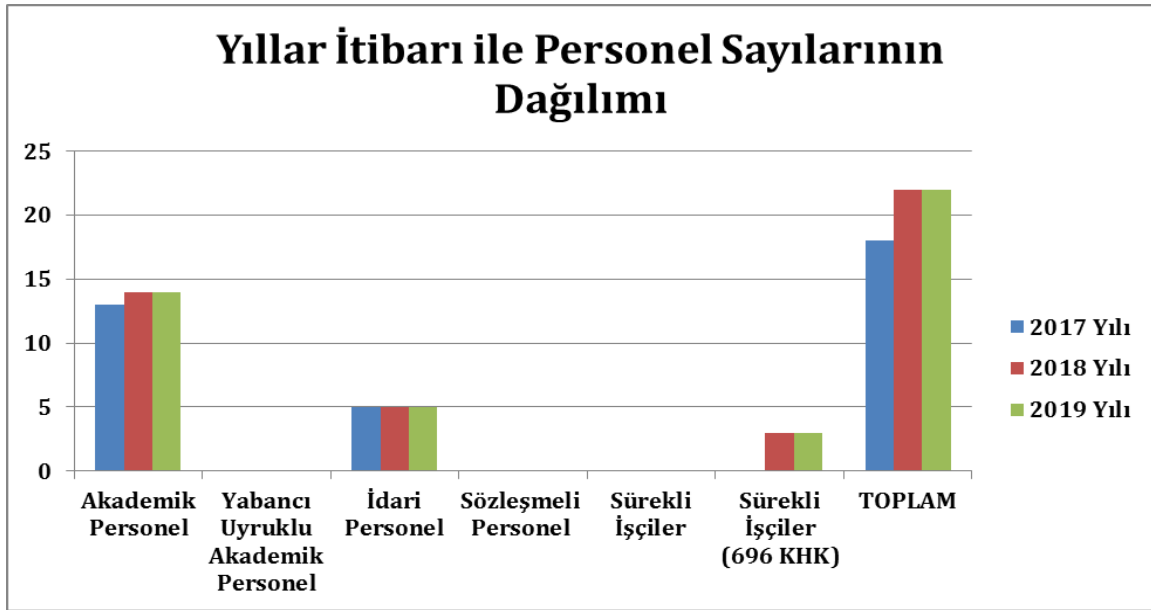
## 4.13 Sözleşmeli Personel ve İşçiler

## İşçiler (Çalıştıkları Pozisyonlara Göre)

	Dolu	Boş	Toplam
Sürekli İşçiler	3		3
Vizeli Geçici İşçiler (adam/ay)			
Sözleşmeli Personel			
<b>Toplam</b>	<b>3</b>		<b>3</b>

## 4.14 Yıllar İtibarı ile Personel Sayılarının Dağılımı

Personel Sınıfı	2017 Yılı	2018 Yılı	2019 Yılı
Akademik Personel	13	14	14
Yabancı Uyruklu Akademik Personel			
İdari Personel	5	5	5
Sözleşmeli Personel			
Sürekli İşçiler			
Sürekli İşçiler (696 KHK)		3	3
<b>TOPLAM</b>	<b>18</b>	<b>22</b>	<b>22</b>



## 5-Sunulan Hizmetler

### 5.1 Eğitim Öğretim Hizmetleri

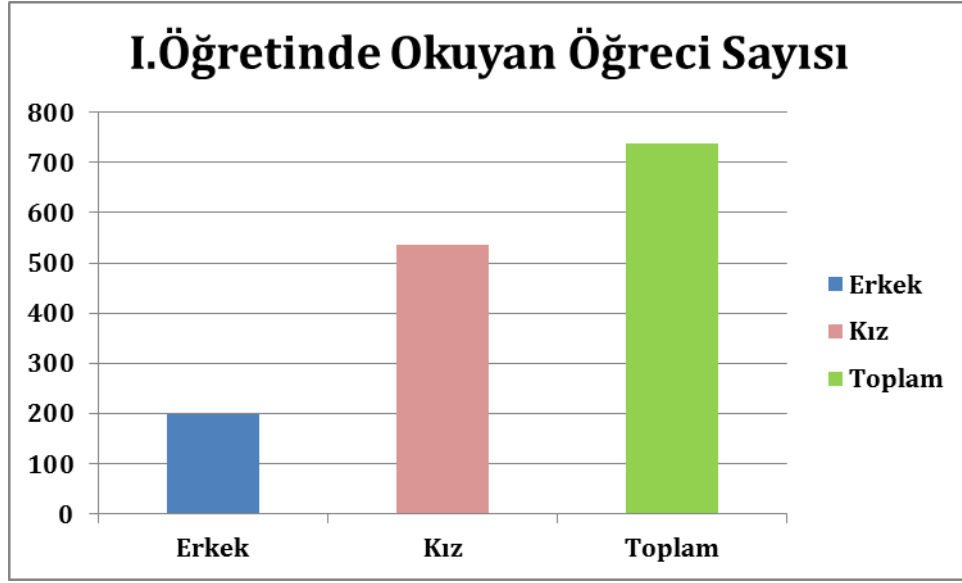
Yüksekokulumuz Yükseköğretim Kurulu'nun 25.11.1988 tarihli toplantısında KTÜ Rektörlüğüne bağlı olarak kurulmuş olup, Tıbbi Hizmetler ve Teknikleri Bölümü; Tıbbi Laboratuvar Teknikleri, Tıbbi Görüntüleme Teknikleri, Tıbbi Dökümantasyon ve Sekreterlik ile İlk ve Acil Yardım Programları olmak üzere dört (4) programdan oluşmaktadır. Kamu ve özel sağlık sektörlerinde nitelikli sağlık ara elemanı olarak çalışmak isteyen gençlere eğitim vermektedir.

#### 5.1.1 Eğitim Öğretim Hizmeti Sunan Birimler

Meslek Yüksekokul Adı	Program Adı	Süre
Sağlık Hizmetleri Meslek Y.O.	İlk ve Acil Yardım	2
Sağlık Hizmetleri Meslek Y.O.	Tıbbi Dokümantasyon ve Sekreterlik	2
Sağlık Hizmetleri Meslek Y.O.	Tıbbi Görüntüleme Teknikleri	2
Sağlık Hizmetleri Meslek Y.O.	Tıbbi Laboratuvar Teknikleri	2

#### 5.1.2 Öğrenci Sayıları (\*)

		Fakülteler	Yüksekokullar	Enstitüler	Meslek Yüksekokulları	Toplam
I. Öğretim	Erkek				200	200
	Kız				537	537
	<b>Toplam</b>				737	737
II. Öğretim	Erkek					
	Kız					
	<b>Toplam</b>					
Uzaktan Eğitim	Erkek					
	Kız					
	<b>Toplam</b>					
<b>Toplam Erkek</b>					200	200
<b>Toplam Kız</b>					537	537
<b>Genel Toplam</b>					737	737



## KTÜ Öğrenci Sayısı

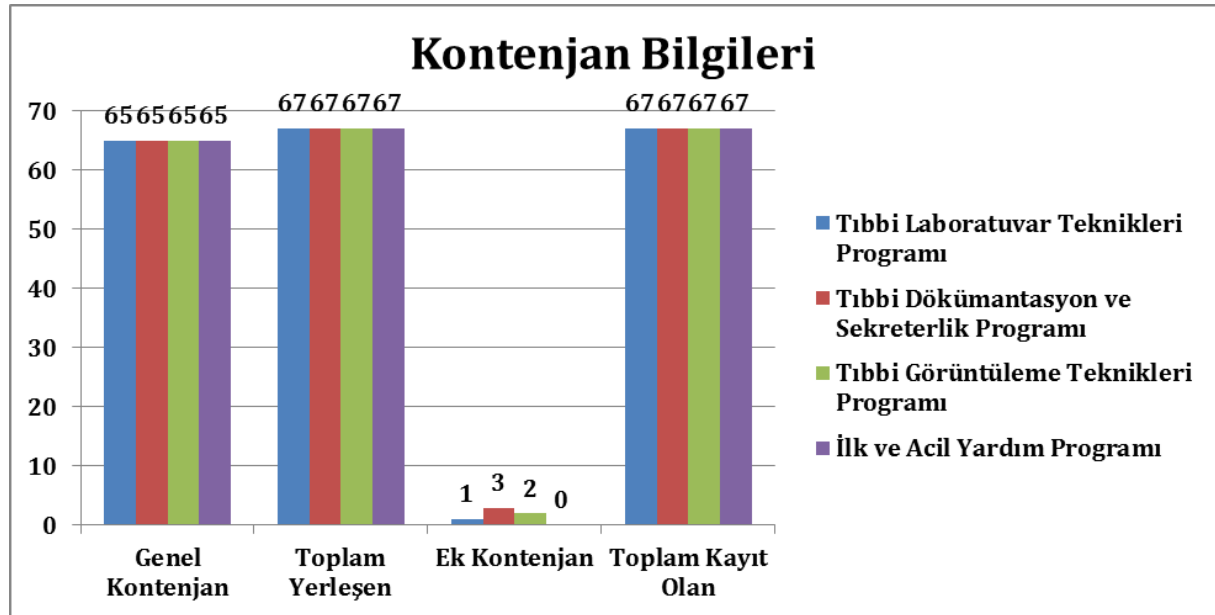
	ERKEK	KIZ	TOPLAM
1 FEN FAKÜLTESİ			
2 EDEBİYAT FAKÜLTESİ			
3 MÜHENDİSLİK FAKÜLTESİ			
4 MİMARLIK FAKÜLTESİ			
5 ORMAN FAKÜLTESİ			
6 İKTİSADİ VE İDARİ BİLİML.FAK.			
7 TIP FAKÜLTESİ			
8 SÜRMENE DENİZ BİLİM.FAK.			
9 DIŞ HEKİMLİĞİ FAKÜLTESİ			
10 ECZACILIK FAKÜLTESİ			
11 OF TEKNOLOJİ FAKÜLTESİ			
12 SAĞLIK BİLİMLERİ FAKÜLTESİ			
13 FEN BİLİMLERİ ENSTİTÜSÜ			
14 SOSYAL BİLİMLERİ ENSTİTÜSÜ			
15 SAĞLIK BİLİMLERİ ENSTİTÜSÜ			
16 KARADENİZ ARAŞ. ENSTİTÜSÜ			
17 DENİZ BİL.VE TEK.ENSTİTÜSÜ			
18 ADLİ BİLİMLER ENSTİTÜSÜ			
19 TRABZON SAĞLIK YO			
20 YABANCI DİLLER YO			
21 TRABZON MYO			
22 TRABZON İLAHİYAT MYO			
23 SAĞLIK HİZMETLERİ MYO	200	537	737
24 MAÇKA MYO			
25 SÜRMENE ABDULLAH KANCA MYO			
26 ARSİN MYO			
27 ARAKLI MYO			
28 ÇAYKARA MYO			
29 OF MYO			
<b>KTÜ TOPLAM</b>			

## 5.1.3 Yabancı Dil Hazırlık Sınıfı Öğrenci Sayıları

## 5.1.4 Öğrenci Kontenjanları ve Doluluk Oranları

## Sağlık Hizmetleri Meslek Yüksekokulu

Bölüm/Program	Genel Kontenjan	Toplam Yerleşen	Ek Kontenjan	Toplam Kayıt Olan	Doluluk Oranı
Tıbbi Laboratuvar Teknikleri Programı	65	67	1	67	%103,1
Tıbbi Dökümantasyon ve Sekreterlik Programı	65	67	3	67	%103,1
Tıbbi Görüntüleme Teknikleri Programı	65	67	2	67	%103,1
İlk ve Acil Yardım Programı	65	67	0	67	%103,1



## 5.1.5 Öğrenim Düzeyinde Program Sayıları

Program Sayıları	Ön Lisans	Lisans Program	Yüksek lisans	Doktora
	4			

## 5.1.6 Yüksek Lisans ve Doktora Programları (\*)

## 5.1.7 Yabancı Uyruklu Öğrenciler(\*)

## Yabancı Uyruklu Öğrencilerin Sayısı ve Bölümleri

	Kız	Erkek	Toplam
Fakülteler			
Yüksekokullar			
Enstitüler			
Meslek Yüksekokulları	1	2	3
<b>Toplam</b>	<b>1</b>	<b>2</b>	<b>3</b>

## 5.1.8 Engelli Öğrenci Sayıları

Engel Türü	Erkek	Kız	Toplam
Görme Engelli			
İşitme Engelli			
Kronik Engelli			
Fiziksel Engelli		1	1
Dil ve Konuşma Engelli			
Dikkat Eksikliği			
Diğer			

## 5.1.9 Alanlarına göre öğrenci sayıları

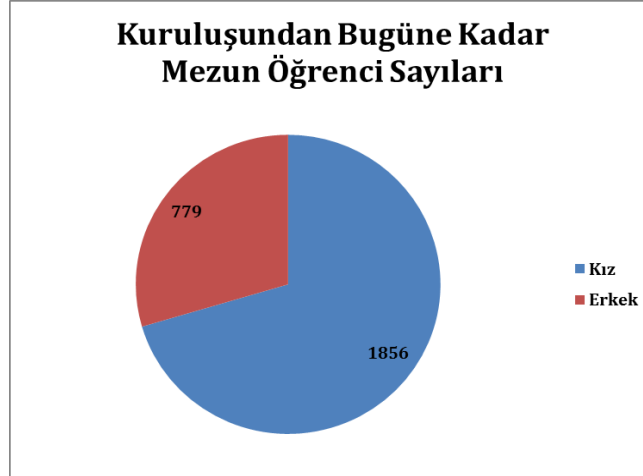
## 5.1.10 Mezun Öğrenci Sayıları (2018-2019)

	Fakülteler	Yüksekokullar	Enstitüler		Meslek Yüksekokullar	Toplam
			Yükseklisans	Doktora		
I. Öğretim					422	422
II. Öğretim						
Uzaktan Eğitim						
<b>Toplam</b>					<b>422</b>	<b>422</b>

## 5.1.10.1 Kuruluşundan Bugüne Kadar Mezun Öğrenci Sayıları

Bölüm/Program	Kız	Erkek	Toplam
Sağlık Hizmetleri Meslek Yüksekokulu	1856	779	2635

<b>Toplam</b>	<b>1856</b>	<b>779</b>	<b>2635</b>
---------------	-------------	------------	-------------



### 5.1.11 Yatay Geçiş Sayıları

Bölüm/Program	Yatay Geçiş	Merkezi Yatay Geçiş	Merkezi Yatay Geçiş ve Yatay Geçiş	Kurum İçi
	Gelen	Gelen	Giden	Geçiş yapan
Sağlık Hizmetleri MYO	10	4	4	-
<b>Toplam</b>	<b>10</b>	<b>4</b>	<b>4</b>	<b>-</b>

## 5.2 Sağlık Hizmetler

## 5.3 Sosyal Hizmetler

### 5.3.1 Barınma Hizmetleri

### 5.3.2 Beslenme Hizmetleri

## 5.4 Bilimsel Araştırma Faaliyetleri

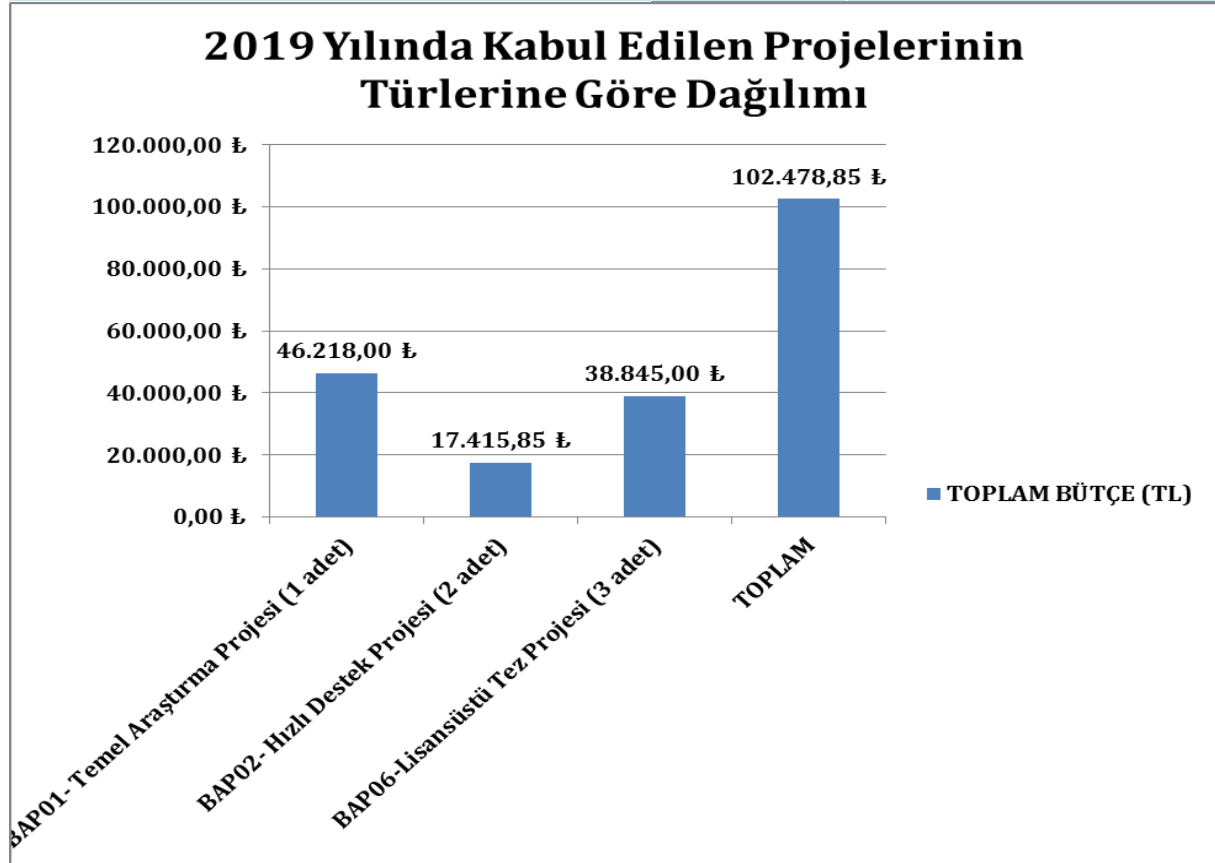
### 5.4.1 2019 Yılı BAP Proje Bilgileri(\*)

### 5.4.2 2019 Yılında Kabul Edilen BAP Projelerinin Birimlere Göre Dağılımı(\*)

### 5.4.3 2019 Yılında Kabul Edilen BAP Projelerinin Gruplara Göre Dağılımı(\*)

## 5.4.4 2019 Yılında Kabul Edilen BAP Projelerinin Türlerine Göre Dağılımı(\*)

PROJE TÜRÜ	PROJE SAYISI	TOPLAM BÜTÇE (TL)
BAP01- Temel Araştırma Projesi	1	46.218 TL
BAP02- Hızlı Destek Projesi	1- 1 2- 1	1- 7.458,15 TL 2- 9.957,70 TL
BAP03- Başlangıç Destek Projesi		
BAP04- Araştırma Altyapı Projesi		
BAP05-Yurt Dışı Araştırma Projesi		
BAP06-Lisansüstü Tez Projesi*	3	38.845 TL
BAP07-Araştırma Teşvik Projesi		
BAP08-Sanayi İş Birliği Projesi		
BAP09-Öncelikli Alanlar Araştırma Projesi		
BAP10 -Lisans Öğrenci Projesi		
BAP11-Fikri ve Sınai Mülkiyet Hakları Destek Pro.		
BAP12-Bilimsel Toplantı Desteği Projesi		
<b>TOPLAM</b>	<b>6</b>	<b>102.478,85 TL</b>



## 5.4.5 2019 Yılı Kurum Dışı Proje Bilgileri

	Proje Sayısı	Projelerin Toplam Bütçesi	2019 Yılı Harcaması
2019 Yılında açılan TÜBİTAK	2	88.000 TL	
2019 Yılında kapanan TÜBİTAK			
2019 Yılında devam eden TÜBİTAK			
2019 yılında Açılan Diğer(TAGEM, Gençlik Spor)	1	30.000TL	

### 5.5 Kültür Hizmetleri (\*)

Tiyatro ve Oyunlar	"Televizyon Cumhuriyeti" isimli tiyatro (17.04.2019) (KTÜ AKM)
	"Televizyon Cumhuriyeti" isimli tiyatro (17.05.2019) (Yomra Gençlik Merkezi)
Konser ve Müzikal	"Şiir ve Şarkılar Dinletisi " isimli koro (10.05.2019)
Gösteri	Halk Oyunları ( Horon) (17.04.2019)
Söyleşi	







## 5.6 Bilgi İşlem ve Kütüphane Hizmetleri

### 5.6.1 2019 Yılı WEB Ziyaretçi Sayıları ve 2019 Yılı Destek Talepleri

## 5.7 Spor Hizmetleri

## 5.8 Öğrenci Kulüpleri Faaliyetleri

## 5.9 Eğitim Öğretim ve Diğer Faaliyetler

### 5.9.1 Talep, Şikâyet ve İhbarlar

	CİMER/DENETLEME KURULU/REKTÖRLÜK/BÖLÜM			Açıklama
	Öğrenci	Personel	Diğer	
Şikâyet	1			Yatay Geçiş Başvurusu

Talep/neri/Bilgi				
İhbar				
TOPLAM	1			

## 6- İç Kontrol ve Kalite Güvence Sistemi

### 6.1 Yönetim ve İç Kontrol Sistemi

2003 yılında kabul edilen 5018 sayılı Kamu Mali Yönetimi ve Kontrol Kanunu iç kontrol sisteminin işleyişini ve sistemdeki aktörlerin rol ve sorumluluklarını tanımlamış, iç kontrol süreçlerine ilişkin standart ve yöntem belirleme ve bu alanda koordinasyonu sağlayarak kamu idarelerine rehberlik etme görevini Maliye Bakanlığına vermiştir. Bu göreve istinaden Maliye Bakanlığı, 26 Aralık 2007 tarih ve 26738 sayılı Resmi Gazetede Kamu İç Kontrol Standartları Tebliğini yayımlamıştır. Bu tebliğe uygun olarak Karadeniz Teknik Üniversitesi Strateji Geliştirme Dairesi Başkanlığınca oluşturulan rehberine uygun olarak İç Kontrol Eylem Planı ile ilgili olarak 2019 yılı içerisinde aşağıdaki eylemler gerçekleştirilmiştir.

BİLEŞENLER	STANDARTLAR	GERÇEKLEŞTİRİLEN EYLEMLER
<b>KONTROL ORTAMI</b>	1-Etik Değerler ve Dürüstlük	Kontrol ortamının yapı taşları olan etik değerler ve dürüstlük, misyon, vizyon ve değerlerimiz, organizasyon yapısı ve görevler, personelin yeterliliği ve performansı, yetki devri konularına ilişkin kavramsal açıklamalara, mevzuat ve uygulama araçları ile ilgili çalışmalar tamamlanmış olup Yüksekokulumuzun internet sayfasında ilan edilmiştir.
	2-Misyon, Organizasyon Yapısı ve Görevler	
	3-Personelin Yeterliliği ve Performansı	
	4-Yetki Devri	
<b>RİSK DEĞERLENDİRME</b>	5-Planlama ve programlama	Risk yönetimi ile ilgili olarak, risk yönetimi sürecinin aşamaları ve süreçte yer alan aktörlerin rol ve sorumlulukları, risk tablosu ve risk matrisi ile kullanılabilecek iletişim ve raporlama araçları tamamlanmış ve Yüksekokulumuzun internet sayfasında ilan edilmiştir.
	6-Risklerin Belirlenmesi ve Değerlendirilmesi	
<b>KONTROL FAALİYETLERİ</b>	7-Kontrol Stratejileri ve Yöntemleri	Risk yönetimi ile yakından ilişkili olan kontrol faaliyetleri kapsamında, prosedürlerin belirlenmesi ve belgelendirilmesi, görevler ayrılığı ilkesi, hiyerarşik kontroller ve komisyonlar, faaliyetlerin sürekliliği ve bilgi işlem kontrolleri açıklanarak bir dizi kontrol faaliyeti (onay, yetkilendirme, doğrulama, hesapların mutabakatı vb.) gerçekleştirilmiştir.
	8-Prosedürlerin Belirlenmesi ve Belgelendirilmesi	
	9-Görevler Ayrılığı	
	10-Hiyerarşik Kontroller	
	11-Faaliyetlerin Sürekliliği	
	12-Bilgi Sistemleri Kontrolleri	
<b>BİLGİ VE İLETİŞİM</b>	13-Bilgi ve İletişim	Yüksekokulumuzda elektronik ortamda bilgilere erişim, bilgileri güncelleme ve güvenliği sağlama gibi çalışmaları yapmak üzere yetkilendirilen personel, bilgi
	14-Raporlama	

	15-Kayıt ve Dosyalama Sistemi	sistemini adı ve sorumlu oldukları kişiler belirlenmiştir.
	16-Hata, Usulsüzlük ve Yolsuzlukların Bildirilmesi	
<b>İZLEME</b>	17-Kontrolün Değerlendirilmesi	İç kontrol sisteminin düzenli olarak izlenmesi ve değerlendirilmesi kapsamında, konu ile ilgili yapılan tüm çalışmalar ve oluşturulan tüm belgeler Karadeniz Teknik Üniversitesi Strateji Geliştirme Dairesi Başkanlığınca denetlenebilecek şekilde Yüksekokulumuzun internet sayfasında yayınlanmıştır.
	18-İç Denetim	

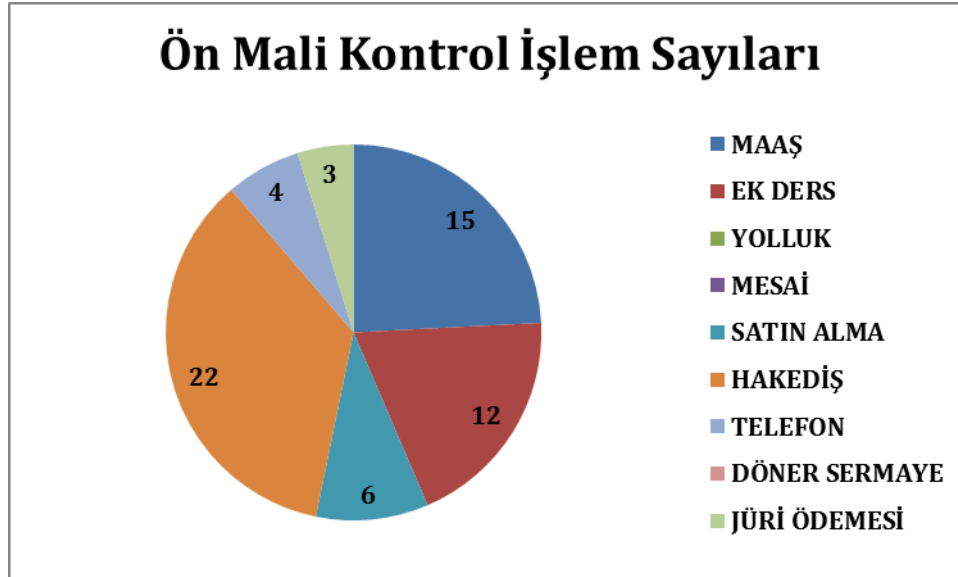
### 6.1.1 Düzenlenen Eğitimler (Strateji Geliştirme D.B.)

### 6.1.2 Hazırlanan İç Kontrol Dokümanları

### 6.1.3 İç Kontrol Standartlarına Yönelik Yapılan Çalışmalar (\*)

### 6.1.4 Ön Mali Kontrol

	MAAŞ	EK DERS	YOLLUK	MESAİ	SATIN ALMA	HAKEDİŞ	TELEFON	DÖNER SERMAYE	JÜRİ ÖDEMESİ	TOPLAM
<b>İŞLEM SAYISI</b>	15	12	-	-	6	22	4	-	3	62



### 6.1.5 Personel Memnuniyet Anket

( Sadece "Evet" ya da "Hayır" işaretleyiniz)

Anket Soruları	Evet	Hayır
1. İş yerinde mutlu musunuz?	X	
2. İşinizi seviyor musunuz?	X	
3. İş yerinde kendinizi başarılı buluyor musunuz?	X	
4. Yöneticilerinizle herhangi bir sorun yaşıyor musunuz?		X
5. Yöneticilerin iş ve eleman dağıtımını adaletli buluyor musunuz?	X	
6. Hak ettiğiniz yerde olduğunuzu düşünüyor musunuz?	X	
7. Yaptığınız işle ilgili eğitim almak ister misiniz?		X
8. Görev yerinizin değiştirilmesini ister misiniz?		X
9. Çalışma ortamını ergonomik buluyor musunuz?	X	
10. Birimde işler daha az personelle yapılabilir, fikrine katılır mısınız?		X

### 6.2- Kalite Güvence Sistemi

Sağlık Hizmetleri Meslek Yüksekokulumuza Karadeniz Teknik Üniversitesi Kalite Komisyonu tarafından 27.12.2019 tarihinde bir ziyaret gerçekleştirilmiştir. Bu ziyaret kapsamında Kalite Komisyonunca oluşturulacak rapor doğrultusunda değerlendirme yapılacaktır.

Gelişmeye Açık Yönler	Değerlendirme
Mezunlarla İletişim Kurulmaması	
Kurumsal Hafızanın Yetersiz Olması (Kurumla ilgili önemli bilgi ve verilerin düzenli tutulmaması, geçmişe yönelik arşivin olmaması)	
Stratejik Plan veri girişlerinin düzenli yapılmaması	
Yöneticiler tarafından iç denetim, iç control izleme ve değerlendirme faaliyetlerinin yapılmaması	
Dış Paydaşlarla ilişkilerin zayıf olması	
Karar alma süreçlerine personele yer verilmemesi, işin uzmanı personelden bilgi ve görüş alınmaması	
<b>Akademik Genel Kurul toplantı tutanaklarının tutulmaması</b>	

**II- STRATEJİK PLAN AMAÇ ve HEDEFLER****A-Birimin 2019-2023 Stratejik Planı Amaç ve Hedefler**

Stratejik Amaçlar	Stratejik Hedefler	2018 Yılındaki Durum
	<b>Hedef 1.1.4</b> Eczacılık Teknikerliği Programını açmak	Bu programın “Eczane Hizmetleri Programı” adı altında açılması için çalışmalar devam etmektedir.
	<b>Hedef 1.1.5</b> Anestezi Teknikerliği Programını açmak	Bu programın açılmasına yönelik çalışmalar devam etmektedir.
	<b>Hedef 1.1.6</b> Diş Teknikerliği Programını açmak	Bu programın açılmasına yönelik çalışmalar devam etmektedir.
	<b>Hedef 1.2.1</b> Öğretim elemanlarının eğitimi ile ilgili açılacak seminerlere öğretim elemanlarının katılmaları sağlanacak	Bu amaçla öğretim elemanları gerek üniversitemizin hizmet içi eğitimlerine gerekse mesleki eğitimlere katılmaları teşvik edilmektedir.
	<b>Hedef 1.2.2</b> Akademik kadronun iyileştirilmesinde öğretim elemanlarının doktora yapmaları desteklenecek	Dört öğretim elemanının doktora programları halen devam etmektedir.
	<b>Hedef 1.2.3</b> Öğretim üye ve elemanlarının bilimsel toplantılara ve sempozyumlara katılmaları desteklenecek	Öğretim üye ve elemanlarımızın bilimsel toplantılara ve sempozyumlara katılmaları için maddi destek sağlanmıştır.
<b>STRATEJİK AMAÇ 2-</b> Araştırma Kapasitesini Geliştirmek ve Teşvik Etmek	<b>Hedef 2.1.1</b> Öğretim üye ve elemanlarını bilimsel araştırmaya teşvik etmek	Öğretim üye ve elemanlarımız bilimsel araştırmaya teşvik edilmektedir.
<b>STRATEJİK AMAÇ 5-</b> Toplumsal Hizmetleri Geliştirmek	<b>Hedef 5.1.1</b> Akademik ve idari personelin motivasyonuna katkıda bulunulacak	Akademik ve idari personelin organizasyonlar yapılarak (veda yemeği, yeni yıl yemeği, doğum günü kutlamaları, hasta ziyaretleri vs.) motivasyonlarına katkıda bulunmaktadır.
	<b>Hedef 5.1.5</b> Öğrenci ve personel dayanışması için organizasyonlar yapmak	Öğrenci ve personel dayanışması için spor faaliyetleri, sosyal aktiviteler (kahvaltı, yemek, tiyatro, koro, folklor, şiir ve müzik çeşitli organizasyonlar) yapılmaktadır.

<b>STRATEJİK AMAÇ 6-</b> Uluslararası Tanınırlığımızı Artırmak	<b>Hedef 6.1.1</b> Okulumuzun internet sayfasının yenilenmesi, güncellenmesi ve İngilizce sayfasının hazırlanması	2019 yılında Meslek Yüksekokulumuzun internet sayfasında içerik yönünden ekleme ve düzenlemeler yapılmıştır. Okulumuzun İngilizce sayfasının güncelleme çalışmaları yapılmaktadır.
	<b>Hedef 6.1.2</b> Yapılacak akademik çalışmalarda okulumuzun adını kullanmak	Yapılan akademik çalışmalarda Yüksekokulumuzun adı kullanılmaktadır.

### B-2019-2023 Stratejik Plan 2019 Yılı İzleme ve Değerlendirmesi

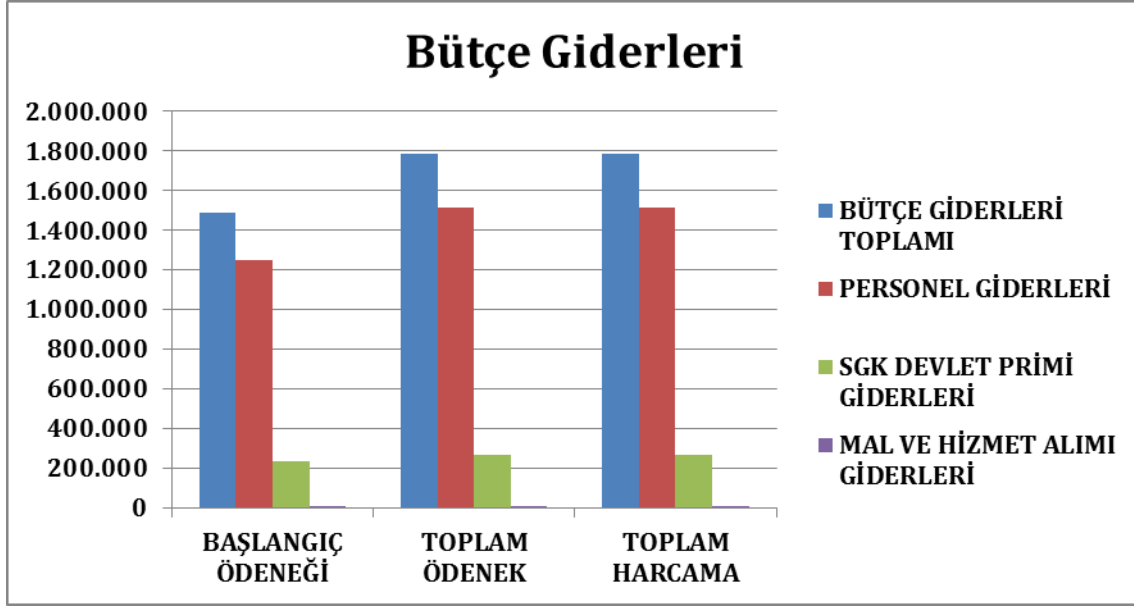
## III- FAALİYETLERE İLİŞKİN BİLGİ VE DEĞERLENDİRMELER

### A-Mali Bilgiler

#### 1- Bütçe Uygulama Sonuçları

##### 1.1.Bütçe Giderleri

EKONOMİK DÜZEYDE 2019 ÖDENEK KULLANIM DURUMU				
	BAŞLANGIÇ ÖDENEĞİ	TOPLAM ÖDENEK	TOPLAM HARCAMA	GERÇEK. ORANI %
<b>BÜTÇE GİDERLERİ TOPLAMI</b>	<b>1488.100</b>	<b>1786.103</b>	<b>1785.947</b>	<b>%99,99</b>
PERSONEL GİDERLERİ	1246.000	1513.946	1513.945	%100
SGK DEVLET PRİMİ GİDERLERİ	234.000	264.957	264.956	%100
MAL VE HİZMET ALIM GİDERLERİ	8100	7200	7046	%97,86
CARİ TRANSFERLER				
SERMAYE GİDERLERİ				



## 1.2. Bütçe Giderlerine İlişkin Açıklamalar

Mali tablolar için başlangıç ödenekler ve harcamalar I. Öğretim ve II. Öğretim baz alınarak hazırlanmıştır. Birimimize 2019 yılında tahsis edilen 1786.103 TL'nin 1785.947 TL' lirası harcanmıştır. Kurumumuzun amaçlarına, belirlenmiş politikalara ve mevzuata uygun olarak faaliyetlerin etkili, ekonomik ve verimli bir şekilde yürütülmesini, varlık ve kaynakların korunmasını, muhasebe kayıtlarının doğru ve tam olarak tutulmasını, malî bilgi ve yönetim bilgisinin zamanında ve güvenilir olarak üretilmesini sağlamak üzere oluşturulan organizasyon, yöntem, süreç ile iç denetimi kapsayan malî ve diğer kontroller yapılmıştır.

### a) Personel Giderleri:

Personel giderleri için başlangıçta ayrılan 1.246.000 TL miktarlık ödeneye 267.946 TL eklenerek toplam 1.513.946 liralık bir ödenek tahsis edilmiştir. Bu ödenenin, 1.513.945 TL'si Fakülte/MYO personelinin maaş, ek ders, jüri ücretleri, sosyal haklar vb. giderler için yapılan ödemelerde kullanılmıştır.

### b) Sosyal Güvenlik Kurumlarına Devlet Primi Giderleri:

Birimimizin işveren sıfatıyla, çalışanları için ödenecek sigorta ve sağlık primi ödemeleri ile ilgili ekonomik gider kodunda 234.000 TL bütçe başlangıç ödenegi öngörülmüş, yıl içinde Sosyal Güvenlik Kurumlarına Devlet Primi giderleri ekonomik kodundan yapılan ekleme/düşme işlemleri sonucunda oluşan 264.957 TL toplam ödenekten 264.956 TL harcama yapılmış,

### c) Mal ve Hizmet Alımı Giderleri:



Birimimizin cari nitelikli giderlerinden olan bro ve kırtasiye malzemesi, su ve temizlik malzemeleri, yakıt, elektrik alımları, laboratuvar malzemeleri, bro ve işyeri demirbaş onarımları, rutin bakım onarım giderleri, telefon ve haberleşme giderleri, personelimize mevzuatları çerçevesinde ödenen yurtiçi ve yurtdışı geçici ve sürekli görev yolluęu giderleri ile ilgili ekonomik kodunda 8.100 TL btçe başlangıç ödeneęi öngörlmştr. 8.100 TL ödenekten 03.3 yolluklar tertibinde 2.000 TL tenkis edilmiř, 03.7 Makine Teçhizat bakım onarım tertibine 1.100 TL ekleme yapılmıřtır. Toplam ödenek 7.200 TL olarak belirlenmiřtir. Btçe yılı içerisinde ihtiyaç duyulan tertiplere toplam ekleme işlemi yapılmıř; Toplam ödenekten 7.046 TL harcanmıřtır.

**d) Cari Transferler:**

**e) Sermaye Giderleri**

**2- Mali Denetim Sonuçları**

**2.1. İ Denetim Birimi**

**2.2. Dıř Denetim**

**B- Performans Bilgileri****1- Faaliyet ve Proje Bilgileri****1.1. Faaliyet Bilgileri****1.1.1 Kurum ve Diğer Kuruluşlar/ Üniversiteler Tarafından Düzenlenen Ulusal ve Uluslararası Bilimsel Toplantı Sayısı/Katılan sayısı**

	Biriminiz tarafından düzenlenen				Diğer Üniversiteler ve diğer kuruluşlar tarafından düzenlenen			
	Ulusal		Uluslararası		Ulusal		Uluslararası	
	Faaliyet Adı	Sayı	Faaliyet Adı	Sayı	Faaliyet Adı	Sayı	Faaliyet Adı	Sayı
Kongre	1-		1-Eurasian Congress of Moleular Biotechnology(ECOBM 2019)	1			1-UMYOS'19	2
	2-		2-International Conference on Chemical Energy Semiconductor Photochemistry (CESCOP 2019)	1			2-5 <sup>th</sup> International Eurasion Congresson Natural Nutrition	1
Sempozyum					1-UMYOS-2019	7	1-ITWESC	1
					2-IFEMS-2019		2-UMYOS-19	2
							3-IFEMS-19	3
Konferans							1-IFEMS 2019	3
							2-RAD/ANİMMA10th Ankara Internationa Aerospace Conperace	3
Panel					1-IVMER-Tübitak 6550	1		
Eğitim Semineri								
Açık Oturum								
Söyleşi								
Tiyatro	Televizyon Cumhuriyeti	1						
Konser	Şiir ve Şarkı Dinletisi	1						
Sergi					1-ALEMTAYS-VI	1	1-ALEMTAYS-VI	3
							2-ALEMTAYS-VI	3
<b>Toplam</b>		<b>2</b>		<b>2</b>		<b>9</b>		<b>21</b>

## 1.2.Yayınlarla İlgili Faaliyet Bilgileri

-Yayınlarla ilgili faaliyet bilgileri Üniversitemizin kurumsal bazda düzenlediği 2019-2023stratejik plan değerlendirme raporu, idare faaliyet raporu, YÖK' e sunulan Kurum İç Değerlendirme Raporu hazırlıklarında esas alınacağından ilgili tablonun titizlikle hazırlanması gerekmektedir.

## YAYIN TÜRÜ

DERGİLERDE EDİTÖRLÜK VE EDİTÖRLER KURULU ÜYELİĞİ		2019 sayısı	
SCI, SCI-Expanded, SSCI ve AHCI kapsamındaki dergilerde editörlük ve editör kurulu üyeliği		1	
Alan endeksleri (ÜAK tarafından tanımlanan alanlar için) kapsamındaki dergilerde editörlük veya editör kurulu			
Diğer uluslararası hakemli dergilerde editörlük ve editör kurulu üyeliği		1	
ULAKBİM TR Dizin tarafından taranan ulusal hakemli dergilerde editörlük ve editör kurulu üyeliği			
MAKALE		2019 sayısı	
SCI, SC1-Expanded, SSCI ve AHCI kapsamındaki dergilerde yayınlanmış araştırma makalesi		17	
SCI, SCI-Expanded, SSCI ve AHCI kapsamındaki dergilerde yayınlanmış derleme veya kısa makale (editöre mektup, yorum, vaka takdimi, teknik not, araştırma notu, özet ve kitap kritiği)		2	
Alan endeksleri (ÜAK tarafından tanımlanan alanlar için) kapsamındaki dergilerde yayınlanmış araştırma makalesi		1	
Diğer uluslararası hakemli dergilerde yayınlanmış araştırma makalesi		18	
ULAKBİM TR Dizin tarafından taranan ulusal hakemli dergilerde yayınlanmış makale		3	
KİTAP		2019 sayısı	
Tanınmış uluslararası yayınevleri tarafından yayımlanmış özgün bilimsel kitap yazarlığı, kitap editörlüğü, kitaplarda bölüm yazarlığı		2	
Tanınmış ulusal yayınevleri tarafından yayımlanmış özgün bilimsel kitap yazarlığı, bölüm yazarlığı		1	
PATENT		Patent adı	2019 yılı sayısı
(Alanında ulusal veya uluslararası kurumlar tarafından tescillenmiş patentleri ifade eder.)	ULUSAL	1- 2-	
	ULUSLARARASI	1- 2-	
	<b>TOPLAM</b>		
		<b>2019</b>	

<b>TEBLİĞ</b> (Hakemli uluslararası bilimsel konferansta, sempozyumda veya kongrede sözlü olarak sunulan ve bunların kitabında yayımlanan <b>tam bildiri</b> )	ULUSLARARASI	8
	ULUSAL	7
<b>BİLDİRİ</b> (Ulusal veya uluslararası bilimsel konferansta, sempozyumda veya kongrede sözlü olarak sunulan bildiri)	ULUSLARARASI	17

### 1.3 Ödüller

Bu gösterge Stratejik plan sisteminde A6.01.05 kodu ile bulunmaktadır.		Ödül Adı ve Derecesi	2019 ( Kaç Akademisyen)
<b>AKADEMİK PERSONELİN ALDIĞI ÖDÜL SAYISI</b> (Öğretim elemanının, kadrosunun bulunduğu kurum tarafından verilenler hariç.)	ULUSAL	1- 2-	
	ULUSLARARASI	1- 2-	
	<b>TOPLAM</b>		
Bu gösterge Stratejik plan sisteminde A1.04.1 kodu ile bulunmaktadır		Ödül Adı ve Derecesi	2019 (Kaç Öğrenci)
<b>KURUM DIŞI ÖDÜLENDİRİLEN ÖĞRENCİ SAYISI</b>	ULUSAL	1- 2- 3-	
	ULUSLARARASI		
	<b>TOPLAM</b>	1- 2- 3-	

#### IV- KURUMSAL KABİLİYET ve KAPASİTENİN DEĞERLENDİRİLMESİ

##### Üstünlükler

- ✦ Karadeniz Teknik Üniversitesinin güçlü kurum imajı, büyük ve köklü bir üniversite oluşu ve üniversite yönetiminin desteği
- ✦ Sistemli ve verimli çalışan bir idari yapının mevcut olması
- ✦ Dinamik, alanında donanımlı ve tecrübeli eğitim-öğretim kadrosunun mevcut olması
- ✦ Yüksekokulumuzun merkez kampüsünde olması
- ✦ Ulaşımın kolay olması, yurt ve barınma gibi sosyal ihtiyaçların büyük bir oranda karşılanabilmesi
- ✦ Diğer Yüksekokullar ve Fakültelerle koordineli çalışma olanağı

##### Zayıflıklar

- ✦ Yüksekokulumuzun fiziki şartlarındaki yetersizlikler
- ✦ Okulumuz bünyesinde öğrenci laboratuvarlarının mevcut olmaması
- ✦ Mesleki stajların etkin yapılamaması (öğrenci kontenjanlarının son yıllarda iki katına çıkarılması nedeniyle hastanelerde yaşanan zorluklar)
- ✦ Öğrencilerin sağlık alanındaki istihdam azlığına-zorluğuna yönelik endişelerinin motivasyon kaybına sebebiyet vermesi
- ✦ Okul-sektör ve kurumlar arası işbirliğinin yeterli düzeyde gelişmemesi
- ✦ İdari birimde teknisyen eksikliğinin olması

##### Fırsatlar

- ✦ İlimizin artan nüfusuna paralel olarak açılan yeni kamu ve özel sağlık kurum ve kuruluşlarında kalifiye ara eleman ihtiyacının artması
- ✦ Yerel ve sivil toplum örgütleriyle ortak çalışma olanaklarının olması
- ✦ Öğrencilere burs imkânının verilmesi
- ✦ Trabzon'un zengin tarihi, kültürü, ticareti ve turizmi ile bölgede büyük bir kent olması
- ✦ Uluslararası liman ve hava limanının olması nedeniyle ulaşımın kolay olması

##### Tehditler

- ✦ Öğrenci kontenjanlarının son yıllarda iki katından fazla artırılması nedeniyle eğitim-öğretim, mesleki deneyim ve uygulama derslerinde hastanelerde yaşanan zorluklar

#### V- ÖNERİ VE TEDBİRLER

Ülkemizin alanında iyi yetişmiş nitelikli insan gücüne olan ihtiyacı nüfus artışına paralel olarak her geçen yıl artmaktadır. Bu ihtiyaç sağlık alanında da kendini iyice hissettirmektedir. Artan sağlık hizmet kalitesinin yanında iyi yetişmiş nitelikli sağlık personeli ihtiyacı da artış göstermektedir.

KTÜ Sağlık Hizmetleri Meslek Yüksekokulu dört programla eğitim-öğretime devam etmektedir. Ayrıca KTÜ bünyesinde Tıp Fakültesi, Eczacılık Fakültesi ve Diş Hekimliği

Fakültesinin bulunması nedeniyle Anestezi Teknikerlięi Programı, Eczane Hizmetleri Programı ve Diş Teknikerlięi Programı açılması önerilir ve bu programların açılmasıyla ilgili gerekli çalışmalar yapılmaktadır.

Gelecekle ilgili programlarımızda yer alan hedeflerimizi gerçekleştirebilmek için Saęlık Hizmetleri Meslek Yüksekokulunun saęlık sektörünün ihtiyaç duyduğu alanlarda ara eleman yetiştirilebilmesi için fiziki kapasitenin arttırılması **(ek bina veya yeni bina yapılması)** yönünde çalışmalar yapılması önerilir. Yeni oluşumda öğrencilerimiz için kütüphane, kantin, laboratuvar gibi alanların inşa edilmesi çok yararlı olacaktır.

**İÇ KONTROL GVENCE BEYANI**

Harcama yetkilisi olarak yetkim dâhilinde;

Bu raporda yer alan bilgilerin gvenilir, tam ve dođru olduđunu beyan ederim.

Bu raporda aıklanan faaliyetler iin idare btesinden harcama birimimize tahsis edilmiř kaynakların etkili, ekonomik ve verimli bir řekilde kullanıldıđını, grev ve yetki alanım erevesinde i kontrol sisteminin idari ve mali kararlar ile bunlara iliřkin iřlemlerin yasallık ve dzenliliđi hususunda yeterli gvenceyi sađladıđını ve harcama birimizde sre kontrolnn etkin olarak uygulandıđını bildiririm.

Bu gvence, harcama yetkilisi olarak sahip olduđum bilgi ve deđerlendirmeler, i kontroller, i deneti raporları ile Sayıřtay raporları gibi bilgim dâhilindeki hususlara dayanmaktadır.

Burada raporlanmayan, idarenin menfaatlerine zarar veren herhangi bir husus hakkında bilgim olmadıđını beyan ederim. KT Sađlık Hizmetleri Meslek Yksekokulu 28.01.2020

Prof. Dr. Erdem Nail DUMAN  
Mdr