



# KARADENİZ TEKNİK ÜNİVERSİTESİ SAĞLIK HİZMETLERİ MESLEK YÜKSEKOKULU 2017 Birim Faaliyet Raporu



Ocak 2018 Trabzon

## **İÇİNDEKİLER**

<b>ÜST YÖNETİCİ SUNUŞU</b> .....	<b>1</b>
<b>I- GENEL BİLGİLER</b> .....	<b>2</b>
<b>A- Misyon ve Vizyon</b> .....	<b>2</b>
<b>B- Yetki, Görev ve Sorumluluklar</b> .....	<b>2</b>
<b>C- İdareye İlişkin Bilgiler</b> .....	<b>2</b>
1- Fiziksel Yapı.....	2
2- Örgüt Yapısı.....	4
3- Bilgi ve Teknolojik Kaynaklar .....	4
4- İnsan Kaynakları .....	5
5- Sunulan Hizmetler .....	7
6- Yönetim ve İç Kontrol Sistemi .....	8
<b>II- AMAÇ ve HEDEFLER</b> .....	<b>9</b>
<b>A- Birimin Amaç ve Hedefleri</b> .....	<b>9</b>
<b>B- Temel Politikalar ve Öncelikler</b> .....	<b>10</b>
<b>III- FAALİYETLERE İLİŞKİN BİLGİ VE DEĞERLENDİRMELER</b> .....	<b>11</b>
<b>A- Mali Bilgiler</b> .....	<b>11</b>
1- Bütçe Uygulama Sonuçları .....	11
2- Mali Denetim Sonuçları .....	11
<b>B- Performans Bilgileri</b> .....	<b>12</b>
1- Faaliyet ve Proje Bilgileri .....	12
<b>IV- KURUMSAL KABİLİYET ve KAPASİTENİN</b> <b>DEĞERLENDİRİLMESİ</b> .....	<b>13</b>
<b>A- Üstünlükler</b> .....	<b>13</b>
<b>B- Zayıflıklar</b> .....	<b>14</b>
<b>C- Değerlendirme</b> .....	<b>14</b>
<b>V- ÖNERİ VE TEDBİRLER</b> .....	<b>14</b>

## BİRİM YÖNETİCİ SUNUŞU

K.T.Ü. Sağlık Hizmetleri Meslek Yüksekokulu Yükseköğretim Kurulu Başkanlığının 13.12.1988 tarih ve B.Ö/706002/3648-266143 sayılı yazısı ve Yükseköğretim Kurulu'nun 25.11.1988 toplantısında Karadeniz Teknik Üniversitesi Rektörlüğüne bağlı olarak 2547 sayılı kanunun 2589 sayılı kanunla değişik 7/b-2 maddesi uyarınca kurulmuştur.

Yüksekokulumuzda 2015-2016 Eğitim-Öğretim yılında Tıbbi Hizmetler ve Teknikleri Bölümü İlk ve Acil Yardım Programı açılmış olup, 30 öğrenci ile eğitime başlamıştır.

2017 yılı itibarıyla K.T.Ü. Sağlık Hizmetleri Meslek Yüksekokulu bünyesinde Tıbbi Hizmetler ve Teknikleri Bölümünde Tıbbi Laboratuvar Teknikleri, Tıbbi Dokümantasyon ve Sekreterlik, Tıbbi Görüntüleme Teknikleri ile İlk ve Acil Yardım Programları bulunmakta olup 732 öğrenci ile Eğitim-Öğretim faaliyetleri devam etmektedir.

2017 yılında yüksekokulumuzda 3 Doçent Doktor, 1 Yardımcı Doçent Doktor, 6 Öğretim Görevlisi, 2 Okutman ve 1 Uzman olmak üzere 13 öğretim elemanı ile eğitim-öğretime devam edilmektedir. 2547 Sayılı kanunun 13/b-4 maddesine göre; Yrd. Doç. Dr. Fulya Balaban Yücesan K.T.Ü. Tıp Fakültesinde; Öğr. Gör. Hasan Mazlum ise K.T.Ü. Tıp Fakültesi Farabi Hastanesi Başhekimliğinde 2014 yılından önce görevlendirilmişlerdir. Okutman Murat Karataş, 2547 sayılı kanunun 13/b-4 maddesine göre 2014-2015 güz döneminden itibaren Yüksekokulumuzda görevlendirilmiştir. 2547 Sayılı kanunun 13/b-4 maddesine göre Doç. Dr. Ahmet Menteşe K.T.Ü. Tıp Fakültesinde 22 Ocak 2014 tarihinde görevlendirilmiştir. 20.07.2016 Tarihinden itibaren K.T.Ü. Tıp Fakültesindeki görevlendirilmesi sona ermiş olup okulumuzda göreve başlamıştır.

Hazırlanan performans bütçe çerçevesinde Yüksekokul bünyesinde personel ve öğrenci sayılarındaki artış nedeniyle personel ve tüketime yönelik harcamalarda artış öngörülmektedir. Sınıflarda bilgisayar teknolojisinin kullanımına yönelik cihaz alımı ve düzenleme yapılması ön görülmektedir.

Hazırlanan performans bütçe çerçevesinde özellikle akademik faaliyetlerin artırılması ve öğretim elemanlarının bilimsel aktivitelere katılması ön görülmüştür. Bu nedenle personel giderleri içerisinde yolluk harcamalarına yönelik artış yapılmıştır.

Prof. Dr. Erdem Nail DUMAN

Müdür

## I- GENEL BİLGİLER

### A. Misyon ve Vizyon

#### Misyon

Misyonumuz; toplumun sağlık statüsünü yükseltmek amacıyla sağlık sektörünün günümüzde ihtiyaç duyduğu, mesleki bilgi ve beceriye sahip ön lisans düzeyinde sağlık personeli yetiştirmektedir.

#### Vizyon

Vizyonumuz; sağlık sektöründeki gelişmeler ve ihtiyaçlar doğrultusunda, kaliteli ve etkin eğitim-öğretim vermek, yeni mesleki programlar açarak büyümek sağlık eğitimi ön lisans programları arasında saygın konuma sahip mesleki eğitim kurumu olmaktır.

### B. Yetki, Görev ve Sorumluluklar

Yüksekokulumuz, Rektör tarafından atanmış olan Yüksekokul Müdürü tarafından yönetilmektedir. İki müdür yardımcısı, bölüm başkanı ve idari işlerin yürütülmesi için bir yüksekokul sekreteri bulunmaktadır.

Meslek Yüksekokulu müdürü ayrıca eğitim-öğretim faaliyetlerinde istenilen hedeflerin tutturulması, öğrencilerin başarısını ya da başarısızlığını etkileyen faktörleri irdelenmesi ve gerekli tedbirlerin alınması, güvenlik, akademik, idari ve mali denetim, iş denetim gibi konuların aksatılmadan yürütülmesinde Rektöre karşı sorumludur.

### C. İdareye İlişkin Bilgiler

#### 1- Fiziksel Yapı

##### 1.1.Karadeniz Teknik Üniversitesi Kapalı Alanların Dağılımı (\*)

BİRİM	MEVCUT FİZİKİ KAPALI ALANLAR m <sup>2</sup>								
	İDARİ ALANLAR (Akademik ve İdari Personel alanları)		EĞİTİM ALANLARI		SOSYAL ALANLAR m <sup>2</sup>	SİRKİLA SYON ALANI m <sup>2</sup>	SPOR ALANLARI		TOPLAM m <sup>2</sup>
	(Akademik )	( İdari)	DERSLİK m <sup>2</sup>	LABORA. m <sup>2</sup>			AÇIK SPOR TESİS. m <sup>2</sup>	KAPALI SPOR TES. m <sup>2</sup>	
SHMYO	126 m <sup>2</sup>	108m <sup>2</sup>	288 m <sup>2</sup>	54m <sup>2</sup>	.....m <sup>2</sup>	295m <sup>2</sup>	....m <sup>2</sup>	....m <sup>2</sup>	871m <sup>2</sup>

## 1.2. Eğitim Alanları

Eğitim Alanı		Kapasite	Kapasite	Kapasite	Kapasite	Kapasite	Kapasite
		0-50 Kişilik Toplam m <sup>2</sup>	51-75 Kişi Toplam m <sup>2</sup>	76-100 Kişi Toplam m <sup>2</sup>	101-150 Kişi Toplam m <sup>2</sup>	151-250 Kişi Toplam m <sup>2</sup>	251-Üzeri Kişi Toplam m <sup>2</sup>
Amfi	Adet						
	Toplam m <sup>2</sup>						
Sınıf	Adet		4				
	Toplam m <sup>2</sup>		288				
Atölye	Adet						
	Toplam m <sup>2</sup>						
Laboratuvarı	Eğitim Lab.	Adet					
		Toplam m <sup>2</sup>					
	Araştırma Lab.	Adet					
		Toplam m <sup>2</sup>					
	Bilgisayar Lab.	Adet		1			
		Toplam m <sup>2</sup>		54			

### 1.2.1- Dersliklerin Teknolojik Donanımı

Derslik Sayısı (Anfi+Sınıf)	Projeksiyon Cihazı Olan Derslik sayısı	Dersliklerdeki Projeksiyon Cihazı Oranı (Projeksiyon Cihazı Olan Derslik Sayısı /Derslik Sayısı)*100	Akıllı Tahta Olan Derslik Sayısı	Dersliklerdeki Akıllı Tahta Oranı (Akıllı Tahtası Olan Derslik Sayısı /Derslik Sayısı )*100
4	4	4/4*100		

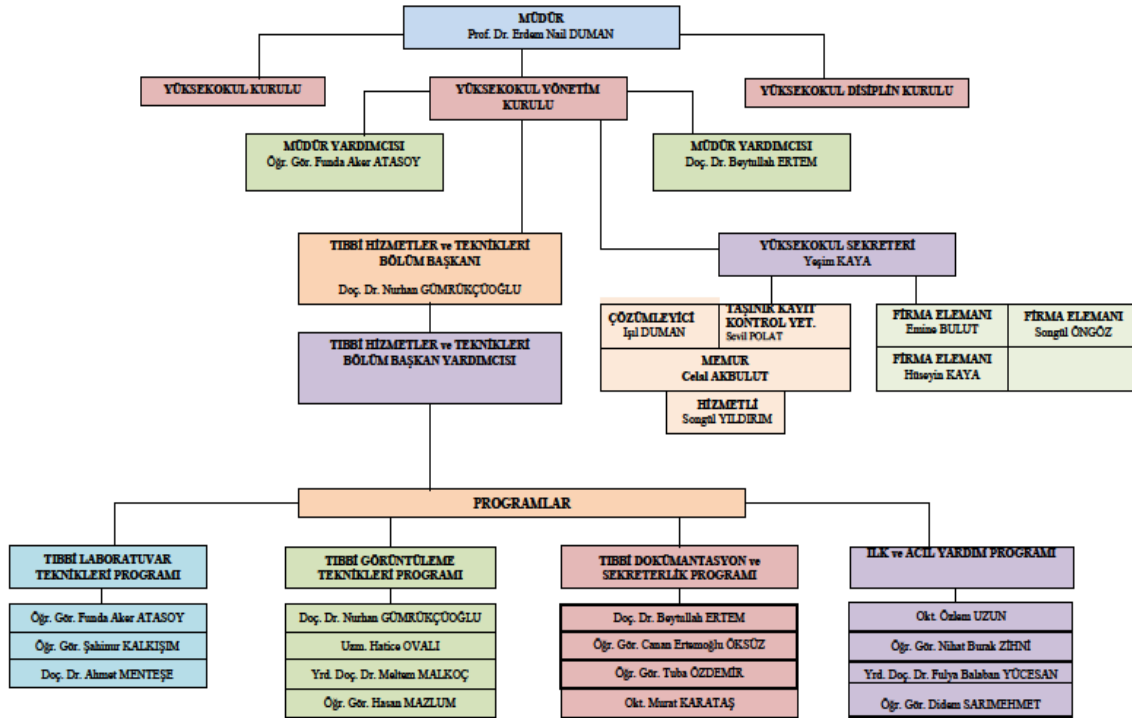
## 1.3- Hizmet Alanları

### 1.3.1- Akademik/İdari Personel Hizmet Alanları (\*)

	Sayısı(Adet)	Alanı(m <sup>2</sup> )	Kullanan Sayısı (Kişi)
Akademik Çalışma Odası	7	126	13
İdari Çalışma Odası	5	108	7
<b>Toplam</b>	<b>12</b>	<b>234</b>	<b>20</b>

## 2- Örgüt Yapısı

### K.T.Ü. SAĞLIK HİZMETLERİ MESLEK YÜKSEKOKULU TEŞKİLAT ŞEMASI



\* Prof. Dr. Erdem Nail Duman Yüksekokul Müdürlüğüne 10.08.2016 tarihinde atanmıştır.

\*\* 22 Ocak 2014 tarihinden itibaren 2547 Sayılı kanunun 13/b-4 maddesine göre K.T.Ü. Tıp Fakültesinde görevli olan Doç. Dr. Ahmet Menteşe'nin görevlendirilmesi sona ermiş olup 20.07.2016 tarihinden itibaren yeniden Yüksekokulumuzda göreve başlamıştır. Yrd. Doç. Dr. Fulya Balaban Yücesan K.T.Ü. Tıp Fakültesinde; Öğr. Gör. Hasan Mazlum ise K.T.Ü. Tıp Fakültesi Farabi Hastanesi Başhekimliğinde 2014 yılından önce görevlendirilmişlerdir.

\*\*\* Okutman Murat Karataş, 2547 sayılı kanunun 13/b-4 maddesine göre 2014-2015 güz döneminden itibaren Yüksekokulumuzda görevlendirilmiştir.

## 3- Bilgi ve Teknolojik Kaynaklar

Yüksekokulumuz idari birimlerinde, gerek öğretim elemanlarında ve gerekse idari personelde, eğitim-öğretim hizmetlerinin yürütülmesinde kullanılan çeşitli özellikte toplam 49 adet bilgisayar, 1 adet tarayıcı, 1 adet faks cihazı, 1 adet fotokopi makinesi, 1 adet baskı makinesi ve 10 adet projeksiyon cihazı bulunmaktadır. Teknolojik cihazlarımız yetersizliklerinden dolayı tam kapasitede çalışmamaktadır.

K.T.Ü. Sağlık Hizmetleri Meslek Yüksekokulu öğrenci uygulamalarında Tıp Fakültesi Farabi Hastanesi laboratuvarlarından, Sağlık İl Müdürlüğünden ve 2. sınıfta isteğe bağlı kendi buldukları sağlık kurumlarından yararlanılmaktadır.

Bilgisayar Uygulama Laboratuvarı: Tüm Yüksekokul programlarının Bilgisayar Uygulamalarında kullandığı bir adet bilgisayar laboratuvarı bulunmaktadır. Bu laboratuvarda kullanılmak üzere 20.11.2015 tarihinde Yüksekokulumuzda eğitim-öğretim faaliyetlerinde kullanılmak üzere K.T.Ü. Rektörlüğü tarafından 20 adet yeni bilgisayar temin edilerek bilgisayar laboratuvarının bilgi-işlem altyapısı yenilenmiştir. Laboratuvarın fiziki şartlarındaki olumsuzluklar (elektrik kablolarının açıkta olması, internet bağlantısını sağlayan kabinin daha korunaklı hale getirilmesi) halen devam etmektedir.

### 3.1- Yazılımlar ve Bilgisayarlar (\*)

Cinsi	İdari Amaçlı (Adet)	Eğitim Amaçlı (Adet)	Araştırma Amaçlı (Adet)	Toplam
<u>Yazılım (Hazır program, lisans gibi)</u>				
Masa Üstü Bilgisayar	6	39		45
Taşınabilir Bilgisayar		4		4

### 3.2- Diğer Bilgi ve Teknolojik Kaynaklar

Cinsi	İdari Amaçlı (Adet)	Eğitim Amaçlı (Adet)	Araştırma Amaçlı (Adet)
Akıllı Tahta			
Projeksiyon		10	
Slayt makinesi			
Tepegöz			
Episkop			
Barkot Okuyucu			
Baskı makinesi		1	
Fotokopi makinesi	1		
Faks	1		
Fotoğraf makinesi			
Kameralar Sistemi	1		
Televizyonlar			
Tarayıcılar		1	
Müzik Setleri			
Mikroskoplar			
DVD ler			

## 4- İnsan Kaynakları(\*)

### 4.1- Akademik Personel

	Kadroların Doluluk Oranına Göre		
	Dolu	Boş	Toplam
Profesör			
Doçent	3		3
Yrd. Doçent	1		1
<b>Öğretim Üyeleri Toplamı</b>	<b>4</b>		<b>4</b>
Öğretim Görevlisi	6		6
Okutman	2		2
Çevirici			
Eğitim-Öğretim Planlamacısı			
Araştırma Görevlisi			
Uzman	1		1
<b>Öğretim Üyesi Dışındaki Akademik Personel Toplamı</b>	<b>9</b>		<b>9</b>
<b>Genel TOPLAM</b>	<b>13</b>		<b>13</b>

#### 4.2- Akademik Personelin Yaş İtibariyle Dağılımı

Akademik Personelin Yaş İtibariyle Dağılımı						
	21-25 Yaş	26-30 Yaş	31-35 Yaş	36-40 Yaş	41-50 Yaş	51- Üzeri
<b>Kişi Sayısı</b>			3	3	6	1
<b>Yüzde</b>			%23	%23	%46	%8

#### 4.3- İdari Personel

İdari Personel (Kadroların Doluluk Oranına Göre)			
	Dolu	Boş	Toplam
Genel İdari Hizmetleri	5		
Sağlık Hizmetleri Sınıfı			
Teknik Hizmetleri Sınıfı			
Eğitim ve Öğretim Hizmetleri sınıfı			
Avukatlık Hizmetleri Sınıfı			
Din Hizmetleri Sınıfı			
Yardımcı Hizmetler Sınıfı			
<b>Toplam</b>	<b>5</b>		

#### 4.4- İdari Personelin Eğitim Durumu

İdari Personelin Eğitim Durumu					
	İlköğretim	Lise	Ön lisans	Lisans	Yüksek L.ve Doktora
<b>Kişi Sayısı</b>		3	2		
<b>Yüzde</b>		%60	%40		

\*Tüm birimler tarafından dolduracaktır.

#### 4.5- İdari Personelin Hizmet Süreleri

İdari Personelin Hizmet Süresi						
	1 - 3 Yıl	4 - 6 Yıl	7 - 10 Yıl	11 - 15 Yıl	16 - 20 Yıl	21 - Üzeri
<b>Kişi Sayısı</b>			1	1	1	2
<b>Yüzde</b>			%20	%20	%20	%40

#### 4.6- İdari Personelin Yaş İtibariyle Dağılımı

İdari Personelin Yaş İtibariyle Dağılımı						
	21-25 Yaş	26-30 Yaş	31-35 Yaş	36-40 Yaş	41-50 Yaş	51- Üzeri
<b>Kişi Sayısı</b>	1			2	1	1
<b>Yüzde</b>	%20			%40	%20	%20

#### 4.7- Personelin Cinsiyet Dağılımı

Kadın Erkek Personel Dağılımı Sayıları *					
	Kadın	Erkek	Toplam	K %	E %
<b>Akademik Personel</b>	9	4	13	70	30
<b>İdari Personel</b>	4	1	5	80	20
<b>TOPLAM</b>	<b>13</b>	<b>5</b>	<b>18</b>		



## 4.8- Yıllar İtibarı ile Personel Sayılarının Dağılımı

Personel Sınıfı	2015 Yılı	2016 Yılı	2017 Yılı
Akademik Personel	11	13	13
Yabancı Uyruklu Akademik Personel			
İdari Personel	5	5	5
Sözleşmeli İdari Personel(4/b)			
İşçi			
<b>TOPLAM</b>	<b>16</b>	<b>18</b>	<b>18</b>

## 5- Sunulan Hizmetler

## 5.1- Eğitim Hizmetleri

## 5.1.1- Öğrenci Sayıları (\*)

		Fakülteler	Yüksekokullar	Enstitüler	Meslek Yüksekokulları	Toplam
<b>I. Öğretim</b>	Erkek				219	
	Kız				513	
	<b>Toplam</b>				<b>732</b>	
<b>II. Öğretim</b>	Erkek					
	Kız					
	<b>Toplam</b>					
<b>Uzaktan Eğitim</b>	Erkek					
	Kız					
	<b>Toplam</b>					
Toplam Erkek					219	
Toplam Kız					513	
<b>Genel Toplam</b>					<b>732</b>	

## 5.1.2- Öğrenci Kontenjanları

Öğrenci Kontenjanları ve Doluluk Oranı				
Birimin Adı	YGS Kontenjanı	YGS sonucu Yerleşen	Boş Kalan	Doluluk Oranı
<b>Fakülteler</b>				
<b>Yüksekokullar</b>				
<b>Meslek Yüksekokulları</b>	248	246	2	99.19
<b>Toplam</b>	<b>248</b>	<b>246</b>	<b>2</b>	<b>99.19</b>

## 5.1.3- Yatay Geçişle 2017-2018 Eğitim Öğretim Yılında Yatay Geçiş Sayıları

	Kurum Dışı		Kurum İçi
	Gelen	Giden	Geçiş yapan
<b>Toplam</b>	<b>12</b>	<b>2</b>	<b>-</b>

## 5.1.4- Mezun Öğrenci sayıları

	Fakülteler	Yüksekokullar	Enstitüler	Meslek Yüksekokulları	Toplam
I. Öğretim				127	127
II. Öğretim					

## 6- Yönetim ve İç Kontrol Sistemi

## 6.1- İç Kontrol Revize Eylem Planı çerçevesinde yapılan Faaliyetler

2003 yılında kabul edilen 5018 sayılı Kamu Mali Yönetimi ve Kontrol Kanunu iç kontrol sisteminin işleyişini ve sistemdeki aktörlerin rol ve sorumluluklarını tanımlamış, iç kontrol süreçlerine ilişkin standart ve yöntem belirleme ve bu alanda koordinasyonu sağlayarak kamu idarelerine rehberlik etme görevini Maliye Bakanlığına vermiştir. Bu göreve istinaden Maliye Bakanlığı, 26 Aralık 2007 tarih ve 26738 sayılı Resmi Gazetede Kamu İç Kontrol Standartları Tebliğini yayımlamıştır. Bu tebliğe uygun olarak Karadeniz Teknik Üniversitesi Strateji Geliştirme Dairesi Başkanlığınca oluşturulan rehberine uygun olarak İç Kontrol Eylem Planı ile ilgili olarak 2017 yılı içerisinde aşağıdaki eylemler gerçekleştirilmiştir.

BİLEŞENLER	STANDARTLAR	GERÇEKLEŞTİRİLEN EYLEMLER
<b>KONTROL ORTAMI</b>	1-Etik Değerler ve Dürüstlük	Kontrol ortamının yapı taşları olan etik değerler ve dürüstlük, misyon, vizyon ve değerlerimiz, organizasyon yapısı ve görevler, personelin yeterliliği ve performansı, yetki devri konularına ilişkin kavramsal açıklamalara, mevzuat ve uygulama araçları ile ilgili çalışmalar tamamlanmış olup Yüksekokulumuzun internet sayfasında ilan edilmiştir.
	2-Misyon,Organizasyon Yapısı ve görevler	
	3-Personelin Yeterliliği ve Performansı	
	4-Yetki Devri	
<b>RİSK DEĞERLENDİRME</b>	5-Planlama ve programlama	Risk yönetimi ile ilgili olarak, risk yönetimi sürecinin aşamaları ve süreçte yer alan aktörlerin rol ve sorumlulukları, risk tablosu ve risk matrisi ile kullanılabilecek iletişim ve raporlama araçları tamamlanmış ve Yüksekokulumuzun internet sayfasında ilan edilmiştir.
	6-Risklerin Belirlenmesi ve Değerlendirilmesi	
<b>KONTROL FAALİYETLERİ</b>	7-Kontrol Stratejileri ve Yöntemleri	Risk yönetimi ile yakından ilişkili olan kontrol faaliyetleri kapsamında, prosedürlerin belirlenmesi ve belgelendirilmesi, görevler ayrılığı ilkesi, hiyerarşik kontroller ve komisyonlar, faaliyetlerin sürekliliği ve bilgi işlem kontrolleri açıklanarak bir dizi kontrol faaliyeti (onay, yetkilendirme, doğrulama, hesapların mutabakatı vb.) gerçekleştirilmiştir.
	8-Prosedürlerin Belirlenmesi ve Belgelendirilmesi	
	9-Görevler Ayrılığı	
	10-Hiyerarşik Kontroller	
	11-Faaliyetlerin Sürekliliği	
	12-Bilgi Sistemleri Kontrolleri	

<b>BİLGİ VE İLETİŞİM</b>	13-Bilgi ve İletişim	Yüksekokulumuzda elektronik ortamda bilgilere erişim, bilgileri güncelleme ve güvenliği sağlama gibi çalışmaları yapmak üzere yetkilendirilen personel, bilgi sisteminin adı ve sorumlu oldukları kişiler belirlenmiştir.
	14-Raporlama	
	15-Kayıt ve Dosyalama Sistemi	
	16-Hata, Usulsüzlük ve Yolsuzlukların Bildirilmesi	
<b>İZLEME</b>	17-Kontrolün Değerlendirmesi	İç kontrol sisteminin düzenli olarak izlenmesi ve değerlendirilmesi kapsamında, konu ile ilgili yapılan tüm çalışmalar ve oluşturulan tüm belgeler Karadeniz Teknik Üniversitesi Strateji Geliştirme Dairesi Başkanlığınca denetlenebilecek şekilde Yüksekokulumuzun internet sayfasında yayınlanmıştır.
	18-İç Denetim	

## II- AMAÇ ve HEDEFLER

### A-Birimin Amaç ve Hedefleri

Stratejik Amaçlar	Stratejik Hedefler	2017 Yılındaki Durum
	<b>Hedef 1.1.4.</b> Eczacılık Teknikerliği Programını açmak	Bu programın “Eczane Hizmetleri Programı” adı altında açılması için çalışmalar devam etmektedir.
	<b>Hedef 1.1.5.</b> Anestezi Teknikerliği Programını açmak	Bu programın açılmasına yönelik çalışmalar devam etmektedir.
	<b>Hedef 1.1.6.</b> Diş Teknikerliği Programını açmak	Bu programın açılmasına yönelik çalışmalar devam etmektedir.
	<b>Hedef 1.2.1.</b> Öğretim elemanlarının eğitimi ile ilgili açılacak seminerlere öğretim elemanlarının katılmaları sağlanacak	Bu amaçla öğretim elemanları gerek üniversitemizin hizmet içi eğitimlerine gerekse mesleki eğitimlere katılmaları teşvik edilmektedir.
	<b>Hedef 1.2.2.</b> Akademik kadronun iyileştirilmesinde öğretim elemanlarının yüksek lisans, doktora yapmaları desteklenecek	Altı öğretim elemanının doktora programları halen devam etmektedir.
	<b>Hedef 1.2.3.</b> Öğretim üye ve elemanlarının bilimsel toplantılara ve sempozyumlara katılmaları desteklenecek	Öğretim üye ve elemanlarımızın bilimsel toplantılara ve sempozyumlara katılmaları için maddi destek sağlanmıştır.

<b>STRATEJİK AMAÇ 2-</b> Araştırma Kapasitesini Geliştirmek ve Teşvik Etmek	<b>Hedef 2.1.1.</b> Öğretim üye ve elemanlarını bilimsel araştırmaya teşvik etmek	Öğretim üye ve elemanlarımız bilimsel araştırmaya teşvik edilmektedir.
<b>STRATEJİK AMAÇ 5-</b> Toplumsal Hizmetleri Geliştirmek	<b>Hedef 5.1.1.</b> Akademik ve idari personelin motivasyonuna katkıda bulunulacak	Akademik ve idari personelin organizasyonlar yapılarak (veda yemeği, yeni yıl yemeği, doğum günü kutlamaları, hasta ziyaretleri vs.) motivasyonlarına katkıda bulunmaktadır.
	<b>Hedef 5.1.5.</b> Öğrenci ve personel dayanışması için organizasyonlar yapmak	Öğrenci ve personel dayanışması için çeşitli organizasyonlar (spor faaliyetleri, kahvaltı ve yemek organizasyonları) yapılmaktadır.
<b>STRATEJİK AMAÇ 6-</b> Uluslararası Tanınırlığımızı Artırmak	<b>Hedef 6.1.1.</b> Okulumuzun internet sayfasının yenilenmesi, güncellenmesi ve İngilizce sayfasının hazırlanması	2017 yılında Yüksekokulumuzun internet sayfasında içerik yönünden ekleme ve düzenlemeler yapılmıştır. Okulumuzun İngilizce sayfasının hazırlanma süreci K.T.Ü. Bilgi İşlem Dairesi Başkanlığınca devam ettirilmektedir.
	<b>Hedef 6.1.2.</b> Yapılacak akademik çalışmalarda okulumuzun adını kullanmak	Yapılan akademik çalışmalarda Yüksekokulumuzun adı kullanılmaktadır.

### B-Temel Politikalar ve Öncelikler

Yukarıda ayrıntılı olarak sıralanan amaç ve hedeflere ulaşmak K.T.Ü. Sağlık Hizmetleri Meslek Yüksekokulunun temel politikası ve öncelikleri arasındadır. Ülkemizin ve bölgemizin, yüksekokulumuzda eğitimi verilen alanlarda en iyi biçimde, Türkiye Cumhuriyetinin temel değerlerine ve ilkelerine bağlı evrensel değerlere açık, insan haklarına saygılı, hukukun üstünlüğünü gözeten, eğitimde kaliteyi hedefleyen, teknolojik gelişime ve yeniliklere açık olan ara insan gücünün yetiştirilmesi temel politikamız ve önceliğimizdir.

### III- FAALİYETLERE İLİŞKİN BİLGİ VE DEĞERLENDİRMELER

#### A-Mali Bilgiler

#### 1- Bütçe Uygulama Sonuçları

##### 1.1.Bütçe Giderleri

EKONOMİK DÜZEYDE 2017 ÖDENEK KULLANIM DURUMU				
	BAŞLANGIÇ ÖDENEĞİ	TOPLAM ÖDENEK	TOPLAM HARCAMA	GERÇEK. ORANI %
<b>BÜTÇE GİDERLERİ TOPLAMI</b>				
PERSONEL GİDERLERİ	976.500,00	1053.300,00	1053.265,78	99.99
SGK DEVLET PRİMİ GİDERLERİ	186.000,00	188.800,00	188.772,23	99.98
MAL VE HİZMET ALIMI GİDERLERİ	126,00	11.200,00	10.952,56	97.79
CARİ TRANSFERLER				
SERMAYE GİDERLERİ				

##### 1.2. Bütçe Giderlerine İlişkin Açıklamalar

a)Personel Giderleri : Enflasyon rakamlarındaki artış nedeniyle 01. Personel giderlerine 76800 TL eklenmiştir.

b)Sosyal Güvenlik Kurumlarına Devlet Primi Giderleri : 02. SGK Devlet Primi Giderine 2800 TL eklenmiştir.

c)Mal ve Hizmet Alımı Giderleri: . 03.3 Yolluk giderlerinde talep olmadığı için 1400 TL tenkis edilmiştir.

#### 2- Mali Denetim Sonuçları

Sağlık Hizmetleri Meslek Yüksekokulu bütçe harcamaları konusunda yapılan iç denetim ve kontrollere ek olarak, yapılan tüm mali işlemler ve bu işlemlere ilişkin bütün evraklar Sayıştay Denetçileri tarafından detaylı olarak incelenmektedir. Daha önceki yıllar için yapılan denetim sonuçlarında, ön görülen ödeneklere bağlı kalındığı ödemelerde idareden kaynaklanan hataların olmadığı görülmüştür. 2017 bütçe döneminde de aynı başarı sağlanmıştır.

*B- Performans Bilgileri***1- Faaliyet ve Proje Bilgileri****1.1.Faaliyet Bilgileri****1.1.1.Kurum ve Diğer Kuruluşlar/ Üniversiteler Tarafından Düzenlenen Ulusal ve Uluslararası Bilimsel Toplantı Sayısı/Katılan sayısı**

	Üniversitemiz tarafından düzenlenen ulusal ve uluslararası bilimsel toplantıların sayısı		Diğer Üniversiteler ve diğer kuruluşlar tarafından düzenlenen ulusal ve uluslararası bilimsel toplantılara katılan öğretim elemanlarının sayısı	
	Ulusal	Uluslararası	Ulusal	Uluslararası
Kongre			2	3
Sempozyum				
Konferans				
Panel				
Eğitim Semineri	1			
Açık Oturum				
Söyleşi				
Tiyatro				
Konser				
Sergi				
<b>Toplam</b>	<b>1</b>		<b>2</b>	<b>3</b>

**1.2. Yayınlarla İlgili Faaliyet Bilgileri**

YAYIN TÜRÜ		2016	2017
SCI, SSCI-Exp, AHCI Dergilerinde Yayımlanan Makale Sayıları <b>(KTÜ adresli)</b>		17	4
ULUSLARARASI KURULUŞLARA ÜYELİĞİ OLAN AKADEMİK PERSONEL SAYISI			
DERGİLERDE HAKEM OLARAK GÖREV YAPAN AKADEMİK PERSONEL	ULUSAL	1	3
	ULUSLARARASI	5	6
	<b>TOPLAM</b>	<b>6</b>	<b>9</b>
PATENT (Alanında tescillenmiş patent)	ULUSAL		
	ULUSLARARASI		
	<b>TOPLAM</b>		
EDİTÖRLÜK (Ulusal ve Uluslar arası yayın evleri tarafından yayımlanan kitap/dergilerde)	ULUSAL		
	ULUSLARARASI		
	<b>TOPLAM</b>		
BİLDİRİLER YA DA ÖZETLERİN YER ALDIĞI KİTAP	ULUSAL		
	ULUSLARARASI		
	<b>TOPLAM</b>		
KİTAP (Ulusal ve Uluslar arası yayın evleri tarafından yayımlanan)	ULUSAL		
	ULUSLARARASI		
	<b>TOPLAM</b>		
TEZLER	YÜKSEK LİSANS	1	
	DOKTORA		

	<b>TOPLAM</b>	<b>1</b>	
ÇEVİRİ	KİTAP		
	MAKALE		
	<b>TOPLAM</b>		
BİLDİRİ	ULUSAL	2	2
	ULUSLARARASI	19	16
	<b>TOPLAM</b>	<b>21</b>	<b>18</b>
AKADEMİK PERSONELİN ALDIĞI ÖDÜL SAYISI	ULUSAL	2	
	ULUSLARARASI		
	<b>TOPLAM</b>	<b>2</b>	

### 1.3. Proje Bilgileri

#### 1.3.1. Bilimsel Araştırma Projeleri

BİLİMSEL ARAŞTIRMA PROJE BİLGİLERİ						
PROJELER	2017					
	Önceki Yılda Devreden Proje	Yıl İçinde Eklenen Proje	Toplam	Yıl İçinde Tamamlanan Proje	Toplam Ödenek	Özel Hesaplardan yıl içinde yapılan Harcama TL.
DPT						
TÜBİTAK						
A.B.						
BİLİMSEL ARAŞTIRMA PROJELERİ		1	1	1	74.474,00	
DİĞER						
<b>TOPLAM</b>						

## IV- KURUMSAL KABİLİYET ve KAPASİTENİN DEĞERLENDİRİLMESİ

### A- Üstünlükler

- ✚ Karadeniz Teknik Üniversitesinin güçlü kurum imajı, büyük ve köklü bir üniversite oluşu ve üniversite yönetiminin desteği
- ✚ Yeni eğitim-öğretim programları açmaya olan duyarlılık ve değişime olan yatkınlık
- ✚ Sistemli ve verimli çalışan bir idari yapının mevcut olması
- ✚ Dinamik, alanında donanımlı ve tecrübeli eğitim-öğretim kadrosunun mevcut olması
- ✚ Yüksekokulumuzun merkez kampüsünde olması
- ✚ Ulaşımın kolay olması, yurt ve barınma gibi sosyal ihtiyaçların büyük bir oranda karşılanabilmesi
- ✚ Diğer Yüksekokullar ve Fakültelerle koordineli çalışma olanağı

## B- Zayıflıklar

- ✚ Yüksekokulumuzun fiziki şartlarındaki yetersizlikler
- ✚ Okulumuz bünyesinde öğrenci laboratuvarlarının mevcut olmaması
- ✚ Mesleki stajların etkin yapılamaması (öğrenci kontenjanlarının son yıllarda iki katına çıkarılması nedeniyle hastanelerde yaşanan zorluklar)
- ✚ Öğrencilerin sağlık alanındaki istihdam azlığına-zorluğuna yönelik endişelerinin motivasyon kaybına sebebiyet vermesi
- ✚ Okul-sektör ve kurumlar arası işbirliğinin yeterli düzeyde gelişmemesi
- ✚ İdari birimdeki teknisyen ve tekniker sayısının yeterli olmaması

## C- Değerlendirme

- ✚ İlimizin artan nüfusuna paralel olarak açılan yeni kamu ve özel sağlık kurum ve kuruluşlarında kalifiye ara eleman ihtiyacının artması
- ✚ Yerel ve sivil toplum örgütleriyle ortak çalışma olanaklarının olması
- ✚ Öğrencilere burs imkânının verilmesi
- ✚ Trabzon'un zengin tarihi, kültürü, ticareti ve turizmi ile bölgede büyük bir kent olması
- ✚ Trabzon'un teşvik kapsamındaki illerden biri olması
- ✚ Uluslararası liman ve hava limanının olması nedeniyle ulaşımın kolay olması

## V- ÖNERİ VE TEDBİRLER

Ülkemizin alanında iyi yetişmiş nitelikli insan gücüne olan ihtiyacı nüfus artışına paralel olarak her geçen yıl artmaktadır. Bu ihtiyaç sağlık alanında da kendini iyice hissettirmektedir. Artan sağlık hizmet kalitesinin yanında iyi yetişmiş nitelikli sağlık personeli ihtiyacı da artış göstermektedir.

KTÜ Sağlık Hizmetleri Meslek Yüksekokulu dört programla eğitim-öğretime devam etmektedir. Ayrıca KTÜ bünyesinde Eczacılık Fakültesinin bulunması nedeniyle Eczane Hizmetleri Programı açılması önerilir ve bununla ilgili gerekli çalışmalar yapılmaktadır. Bununla birlikte Anestezi Teknikerliği ve Diş Teknikerliği Programlarının açılmasının da yararlı olacağı görüşünderiz.

Gelecekle ilgili programlarımızda yer alan hedeflerimizi gerçekleştirebilmek için Sağlık Hizmetleri Meslek Yüksekokulunun sağlık sektörünün ihtiyaç duyduğu alanlarda ara eleman yetiştirilebilmesi için fiziki kapasitenin arttırılması (ek bina veya yeni bina yapılması) yönünde çalışmalar yapılması önerilir. Yeni oluşumda öğrencilerimiz için kütüphane, kantin, laboratuvar gibi alanların inşa edilmesi çok yararlı olacaktır.



**İÇ KONTROL GÜVENCE BEYANI**

Harcama yetkilisi olarak yetkim dâhilinde;

Bu raporda yer alan bilgilerin güvenilir, tam ve doğru olduğunu beyan ederim.

Bu raporda açıklanan faaliyetler için idare bütçesinden harcama birimimize tahsis edilmiş kaynakların etkili, ekonomik ve verimli bir şekilde kullanıldığını, görev ve yetki alanım çerçevesinde iç kontrol sisteminin idari ve mali kararlar ile bunlara ilişkin işlemlerin yasallık ve düzenliliği hususunda yeterli güvenceyi sağladığını ve harcama birimizde süreç kontrolünün etkin olarak uygulandığını bildiririm.

Bu güvence, harcama yetkilisi olarak sahip olduğum bilgi ve değerlendirmeler, iç kontroller, iç denetçi raporları ile Sayıştay raporları gibi bilgim dâhilindeki hususlara dayanmaktadır.

Burada raporlanmayan, idarenin menfaatlerine zarar veren herhangi bir husus hakkında bilgim olmadığını beyan ederim. KTÜ Sağlık Hizmetleri Meslek Yüksekokulu 24.01.2018

Prof. Dr. Erdem Nail DUMAN

Müdür