

Karadeniz Teknik Üniversitesi

Kurum İç Değerlendirme Raporu

17 Haziran 2016



KURUM İÇ DEĞERLENDİRME RAPORU

KARADENİZ TEKNİK ÜNİVERSİTESİ

**Merkez Kanuni Kampüsü
61080 Ortahisar/TRABZON**

17/06/2016

İÇ DEĞERLENDİRME RAPORU

A. Kurum Hakkında Bilgiler

İletişim Bilgileri

Karadeniz Teknik Üniversitesi (KTÜ) Kalite Komisyonu Başkanının iletişim bilgileri aşağıda belirtilmiştir.

Başkan : Prof. Dr. Süleyman BAYKAL (Rektör)
 : Prof. Dr. Hikmet ÖKSÜZ (Rektör Yardımcısı)
 Adres : KTÜ Rektörlüğü / TRABZON
 Telefon : 0 (462) 377 2103- 377 2102
 E-posta : baykal@ktu.edu.tr - h.oksuz@ktu.edu.tr – yönetim@ktu.edu.tr

KTÜ Kalite Komisyonu üyelerine ait bilgiler Tablo-1’de yer almaktadır.

Tablo 1. KTÜ Kalite Komisyonu Üyeleri

Prof. Dr. Süleyman BAYKAL	Rektör
Prof. Dr. Hikmet ÖKSÜZ	Rektör Yardımcısı
Prof. Dr. Gamze ÇAN	Tıp Fakültesi Öğretim Üyesi
Prof. Dr. Semra ÇOLAK	Orman Fakültesi Öğretim Üyesi
Prof. Dr. Zihni DEMİRBAĞ	Fen Fakültesi Öğretim Üyesi
Prof. Dr. Haydar AKYAZI	İktisadi ve İdari Bil. Fakültesi Öğretim Üyesi
Prof. Dr. Bülent ŞAHİN	Fatih Eğitim Fakültesi Öğretim Üyesi
Prof. Dr. Erkol DEMİRCİ	Maçka Meslek Yüksekokulu Müdürü
Doç. Dr. Halil İbrahim OKUMUŞ	Genel Sekreter Vekili
Doç. Dr. Tevfik KÜÇÜKÖMEROĞLU	Mühendislik Fakültesi Öğretim Üyesi
Öğr. Gör. Ali Haydar DOĞU	Rektör Danışmanı
İsmail ÇOM	Strateji Geliştirme Daire Başkanı
Esra KELEŞ	Öğrenci Temsilcisi

Tarihsel Gelişim

Coğrafi konumu, tarihî derinliği ve kültürel özellikleri bakımından yüzyıllardır stratejik öneme sahip Trabzon’da Cumhuriyet’in ilk bilim yuvalarından birisi olarak kurulan KTÜ, günümüze kadar yapmış olduğu faaliyetleri ile ulusal ve uluslararası alanda etkin bir kurum olarak sürekli çaba göstermektedir.

KTÜ, 20 Mayıs 1955 tarihi itibari ile Türkiye’de kurulan dördüncü üniversitedir. İlk kurulan İnşaat-Mimarlık Fakültesi 2 Aralık 1963’te 90 öğrenci ile eğitim-öğretime başlamıştır. Üniversitenin adı 1982 yılında çıkartılan Teşkilat Kanunu ile Karadeniz Üniversitesi olarak değiştirilmiştir. Ancak yapılan müracaat üzerine, 1987 yılında adı yeniden Karadeniz Teknik Üniversitesi olmuştur. KTÜ, 2006 yılına kadar Türkiye’deki 53 devlet üniversitesinden biri olarak Doğu Karadeniz Bölgesindeki altı ilde; 23 fakülte, 3 enstitü, 3 yüksekokul, 1 konservatuar, 16 meslek yüksekokulu ve yaklaşık 54 bin öğrencisi, 1800 akademik ve 1600 idari personeli ile faaliyetlerini sürdürmüştür.

Rize, Giresun ve Ordu Üniversiteleri Mart 2006’da, Artvin Çoruh Üniversitesi Mart 2007’de ve Gümüşhane Üniversitesi de Mayıs 2008’de KTÜ bünyesinden teşekkül etmişlerdir. Yarım asrı aşan eğitim-öğretim deneyimi ile ülkemizin en köklü üniversiteleri arasında yer alan

KTÜ’de tıptan dış hekimliğine, mimarlıktan mühendisliğe, eğitim bilimlerinden iktisadi bilimlere kadar; sağlık, fen ve sosyal bilimler alanlarında çok geniş bir yelpazede eğitim verilmekte ve araştırmalar yapılmaktadır. Eğitim-öğretime yönelik küresel ve teknolojik gelişmeler çok yakından takip edilmekte; sosyal ve kültürel alan eğitimi sacayağının olmazsa olmazıdır anlayışı ile öğrencilerin çağın gereklerine göre eğitim görmesi için tüm olanaklar seferber edilmektedir. Bu bağlamda bütün akademik birimlerde yenileme ve çağın ihtiyaçları doğrultusunda güncelleme çalışmaları aralıksız devam etmektedir.

Bugün itibari ile 17 fakülte, 4 yüksekokul, 1 konservatuar, 7 enstitü, 12 meslek yüksekokulu ve 28 uygulama ve araştırma merkezi (UYGAR) bulunmakta olan KTÜ, 2347 akademik ve 1825 idari personeli ile faaliyetlerini sürdürmektedir. [KTÜ Genel Organizasyon Şeması](#) Ek-1, [Akademik Yapı](#) ise Ek-2’de verilmiştir. Üniversite birimleri başta Kanuni ve Fatih kampüsleri olmak üzere toplam on üç (13) kampüste yer almaktadır. Birimlerin kampüslere dağılımı Ek-3’te gösterilmiştir.

2012-2015 dönemi itibariyle öğrenci sayılarının değişimini gösteren grafikler Ek-4’te verilmiştir. KTÜ’de halen 1251’i yabancı uyruklu olmak üzere toplam 57555 öğrenci bulunmaktadır. Bu öğrencilerden 10463’ü önlisans, 37351’i lisans, 475’i yüksekokul, 1009’u tezsiz yüksek lisans, 5674’ü tezli yüksek lisans, 1424’ü doktora ve 1159’u ise pedagojik formasyon sertifika öğrencisidir.

Misyon, Vizyon, Değerler ve Hedefler

Geçmişinden ilham alan KTÜ, bugününü ve geleceğini katılımcı ve modern bir anlayışla tesis etmeye çalışmaktadır. Bu anlayışla KTÜ’nün 2014-2018 yıllarını kapsayan stratejik planının hazırlık aşamasında, KTÜ Stratejik Plan Hazırlama Komisyonunun yanı sıra altı alt komisyon kurulmuş ve bu komisyonlara iç ve dış birçok paydaş katılarak görüşlerini bildirmiştir. Yapılan çalışmaların sonucunda;

KTÜ’nün misyonu; *“eğitim-öğretim, araştırma ve toplumsal hizmet alanlarındaki uygulamalarıyla gelişime açık üretken bireylerin yetişmesine, yüksek düzeyde bilimsel ve teknolojik ürünlerin ortaya çıkmasına, toplumun kalkınmasına ve refahına öncülük yapma görevini sürdürmek”*,

KTÜ’nün vizyonu ise; *“vereceği eğitim-öğretim hizmetleriyle yapacağı bilimsel faaliyetler ve oluşturacağı kültür ortamı ile ulusal ve uluslararası düzeyde tercih edilen bir üniversite olmak”* olarak belirlenmiştir.

KTÜ; evrensel değerlere sahip çıkar, insan haklarına saygı gösterir ve hukukun üstünlüğünü gözetir. Türkiye Cumhuriyeti’nin temel değerlerine bağlıdır. Eğitimde kaliteyi gözetir. Etik anlayışa sahip, şeffaf ve hesap verebilirlik ilkelerine uygun hareket eder. Özgürlük ve disiplini birlikte gözetir. Bilgiye dayalı karar verir ve bilgi toplumuna önderlik eder. Toplam kalite yönetimi anlayışını benimsemekte olup, toplum yararına ve sürdürülebilir olan her türlü işbirliğine de açıktır. Ekip ruhunu benimser, çevreye duyarlı hareket eder. Kültür, sanat ve spora değer verir.

KTÜ’nün stratejik hedefleri; eğitim-öğretim kalitesini, araştırma kapasitesini, yönetim ve organizasyon yapısını, toplumsal hizmetleri geliştirmek; finansal kaynakları ve uluslararası tanınırlığını artırmaktır. KTÜ 2014-2018 Stratejik Planı amaç ve hedefleri Ek-5’te gösterilmiştir.

Eđitim-Öđretim Hizmeti Sunan Birimler

KTÜ’de halen 17 fakülte, 1 yüksekokul, 1 konservatuar, 4 enstitü ve 10 meslek yüksekokulu öğrenci olarak eğitim-öđretim hizmeti sunmaktadır. Fakülte, yüksekokul ve konservatuar bünyesinde toplam 86 bölümde (15’i ikinci öđretim), meslek yüksekokulları bünyesinde ise 43 programda eğitim-öđretim faaliyetleri devam etmektedir. KTÜ’de 2016 Lisans Yerleřtirme Sınavı (LYS) ile adayların yerleēeđi bölüm ve programlar, öğrenci kontenjanları ile birlikte Ek-6’da; yabancı dilde eğitim yapan, hazırlık sınıfı bulunan ve kısmi (%30) olarak yabancı dilde eğitim yapan akademik birimlere ait bilgiler Ek-7’de; çift anadal ve yandal eğitimi yürütölen bölümler ise Ek-8’de sunulmuřtur.

Arařtırma Faaliyetinin Yürütöldüđü Birimler

KTÜ’de arařtırma faaliyetleri, uygulama ve arařtırma merkezleri, laboratuvarlar, proje destek birimi, teknoloji transfer ofisi ve teknoloji geliřtirme bölgesi (Teknokent) aracılıđı ile yürütölmektedir.

KTÜ’de 28 [Uygulama ve Arařtırma Merkezi](#) bulunmakta olup, bunlardan 23’ü aktif olarak faaliyetlerini sürdürmektedir. Bu merkezlerin kamuoyuna tanıtımı için bir [kitapçık](#) hazırlanmıř ve düzenlenen toplantıda paydařlara dađıtılmıřtır. UYGAR listesi Ek-9’da sunulmuřtur.

Ar-Ge faaliyetleri, fakülte ve meslek yüksekokulları bünyesinde yer alan 178 laboratuvarda sürdürölmektedir. Bu laboratuvarlardan sanayici ve diđer dıř paydařlardan gelen talepleri karřılayanlara ait genel bilgiler ile laboratuvar sorumlularının iletiřim bilgilerini içeren [web portalı](#) hazırlanmıř ve web sitesi üzerinden kamuoyu ile paylařılmıřtır. Ar-Ge laboratuvarlarından 500 bin TL ve üzeri deđerde cihaz barındıran 27 tanesi Bilim, Sanayi ve Teknoloji Bakanlıđı Arařtırma Altyapısı veri tabanına kayıtlıdır.

KTÜ’de Ar-Ge faaliyetlerine yön vermek üzere [Proje Destek Birimi](#) ile [Teknoloji Transfer Ofisi](#) mevcut olup, her iki birim tarafından gerek kurum içi gerekse kurum dıřına yönelik proje fonları hakkında bilgilendirme, projelere danıřmanlık, Ar-Ge yönetimi ve proje hazırlama, iř planlarının hazırlanması, iř fikirlerinin projeye ve sonrasında ürüne dönüřtürölməsi, patent bařvurularının yapılabilmesi ve benzeri diđer konularda çalıřmalar sürdürölmektedir.

Proje Destek Birimi tarafından KTÜ ve diđer kamu kurumlarından gelen toplam 1360 arařtırmacıya akademik düzeyde proje hazırlama eğitimi verilmiř, 83 adet projeye de danıřmanlık hizmeti sađlanmıřtır.

Teknoloji Transfer Ofisi tarafından “Bireysel Genç Giriřim Projesi” yürütölmekte olup, proje kapsamında 21 adet proje bařvurusu deđerlendirilmiřtir. Bu kapsamda 12 kiřiye iř planı ve benzeri konularda eğitimler verilmiřtir.

Kanuni Kampüsü içerisinde, yönetim kurulu başkanlıđını KTÜ’nün yaptıđı [Trabzon Teknoloji Geliřtirme Bölgesi](#) (Teknokent) yer almaktadır. Teknokent bünyesinde 15’i KTÜ akademisyenleri, 9’u ise KTÜ öğrencisi/mezunu tarafından kurulmuř olan toplam 38 faal firma yer almaktadır. Akademisyenlere patent bařvuru süreçlerinde danıřmanlık hizmeti vermek ve patent süreçlerini yönetebilmek amacı ile [KTÜ Türk Patent Enstitüsü Bilgi ve Doküman Birimi](#) kurulmuřtur.

İyileştirmeye Yönelik Çalışmalar

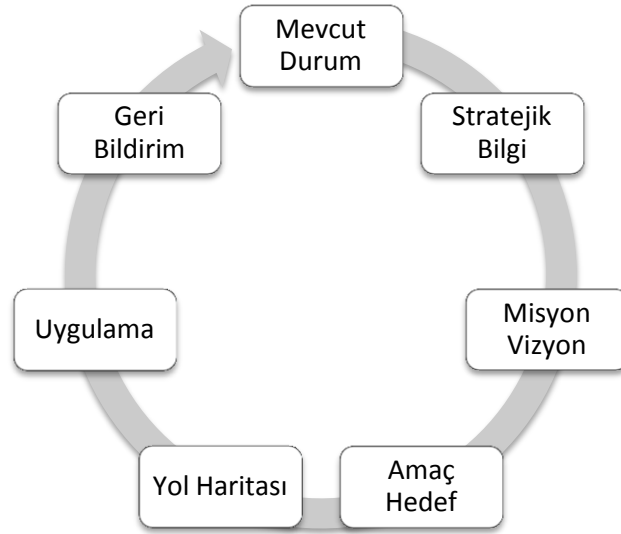
KTÜ, henüz dış değerlendirme sürecinden geçmemiştir. İlk dış değerlendirme için Mayıs 2016 tarihi itibari ile başvurusunu yapmıştır.

B. Kalite Güvencesi Sistemi

KTÜ, hedeflerine ulaşabilmek için stratejiler belirlemek, geliştirmek, uygulamak ve sonuçlarını değerlendirmek amacıyla *stratejik yönetim sürecini* benimsemiştir. Bu süreç ise stratejik plan doğrultusunda yürütülmektedir.

KTÜ, stratejik planlamayı kanun ve yönetmeliklerin zorunlu kıldığı rutin bir görevden ziyade, dinamik, gelişmelere göre sürekli yenilenen ve güncellenen bir yönetim aracı olarak görmektedir.

KTÜ 2014-2018 Stratejik Planı hazırlık sürecinde belirlenen her bir stratejik alan için alt komisyonlar kurulmuş ve bu komisyonlardaki iç ve dış paydaşlar tarafından yapılan odak grup toplantılarında mevcut durum analizi ile elde edilen veriler değerlendirilmiştir. Mevcut verilerden elde edilen bilgiler, ülkemizin üst politika belgelerinde yer alan stratejik hedeflerle de karşılaştırılarak KTÜ'nün yeni yol haritası oluşturulmuş, misyon ve vizyonu belirlenmiştir (Şekil-1).



Şekil 1. Stratejik Yönetim Süreci

Stratejik planda her bir hedefe ait performans göstergeleri seçilmiştir. Yılda iki kez yapılan izleme ve değerlendirme faaliyeti ile her bir performans göstergesi ölçülmekte ve elde edilen sonuçlara dair bir "[Yıllık Değerlendirme Raporu](#)" hazırlanmaktadır.

Stratejik planda yer alan her bir hedefe ait *hedef kartları* açılmış ve bu hedeften sorumlu kurum aktörleri ile iş birliği yapılacak dış paydaşlar belirlenmiştir. Stratejik paydaşlar Ek-10'da gösterilmiştir. Her bir hedef kartında amaç, hedef, performans göstergeleri, sorumlu birim, iş birliği yapılacak birimler, riskler, stratejiler, mevcut tespitler, ihtiyaçlar gibi bölümler yer almaktadır. Örnek bir hedef kartı Ek-11'de verilmiştir.

Kamu hizmeti kalitesinin artmaya başlaması, beraberinde hedef odaklı yaklaşımı ve kamu kaynaklarının etkin bir şekilde kullanılması ihtiyacını doğurmuş, böylece kamu kurumlarının organizasyon yapısından, iletişim ve izlemeye kadar mali yönetim ve kontrol süreçleriyle ilgili pek çok alanda etkili araçların kullanılmasını gerekli kılmıştır. Buna yönelik reform sürecinde benimsenen en önemli yönetim aracı ise “*İç Kontrol*” sistemidir.

KTÜ, belirlemiş olduğu misyon, vizyon ve hedeflere ulaşma noktasında makul bir güvence sağlamak üzere tasarlanmış ve kurumun genelini etkileyen bütünleşmiş bir süreç olan İç Kontrol Sistemini 2011 yılında hayata geçirmiş ve bu kapsamda önemli kazanımlar sağlanmıştır. Bu doğrultuda hazırlanmış olan “*KTÜ İç Kontrol Standartları Eylem Planı*”nda yer alan eylemlerin birimlerce anlaşılması ve uygulanabilmesine yönelik olarak “*KTÜ İç Kontrol*” adlı kitap üniversitenin tüm birimlerine ve diğer üniversitelere gönderilmiştir.

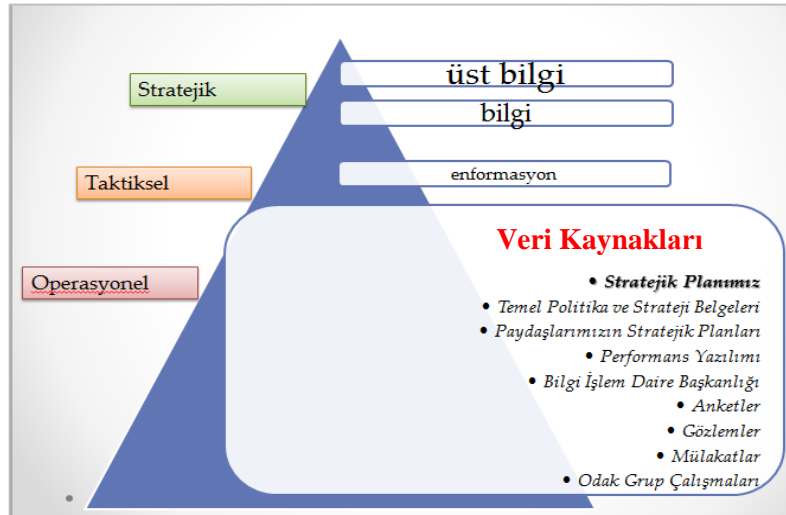
Kalite güvencesini sağlamak için; iç ve dış paydaşların gerekliliği ve kalitenin bir anlayış olarak benimsenmemesi halinde bu güvencenin sağlanamayacağı KTÜ üst yönetimi tarafından bilinmektedir. Bu bağlamda çalışmalara başlamadan önce iç ve dış paydaşlardan yeterli bilgi toplanmaktadır. Kalite güvencesinin temelinde, çıktı ve hizmetlerin geçtiği tüm aşamalardaki talimatlar, görev ve sorumluluklar ile hizmet içi eğitimler yer almaktadır. KTÜ’deki kalite güvence sistemi, maliyetlerin azaltılmasına ve verimliliğin artırılmasına yol açan önemli bir yönetim aracıdır. Sistemin herkesin sorumluluğu altında çalışmasına ve tüm birimlere eşit düzeyde yayılmasına çalışılmaktadır. İç ve dış paydaşların kalite güvence sistemine katılmalarını sağlamak amacıyla;

- Rektörlük bünyesinde odak grup toplantıları yapılmakta,
- Öğrenci ve idari personel memnuniyet anketleri düzenlenmekte,
- Rektörlük- Öğrenci Kulüpleri, Rektörlük - Yabancı Öğrenci toplantıları yapılmakta,
- Mezun Bilgi Sistemi kanalı ile mezun görüşleri alınmakta,
- Meslek Odaları ile düzenli toplantılar yapılmakta,
- Sivil Toplum Örgütlerinin KTÜ içerisinde temsilcilikler açması sağlanmakta,
- Gerek Trabzon İl Planı (2015-2023) gerekse Doğu Karadeniz Projesi Bölge Kalkınma İdaresi Başkanlığı (DOKAP BKİ) Eylem Planı (2014-2018) kapsamındaki tüm dış paydaşlar ile düzenli olarak toplantılar gerçekleştirilerek geri bildirimler alınmaktadır.

Diğer yandan kurumsal internet sitesi üzerinden “[Bize Yazın](#)” ara yüzünü kullanarak iç ve dış paydaşlar tarafından iletilen geri bildirimler, konularına göre gruplandırılmakta ve ilgili birime değerlendirilmesi amacıyla gönderilmektedir.

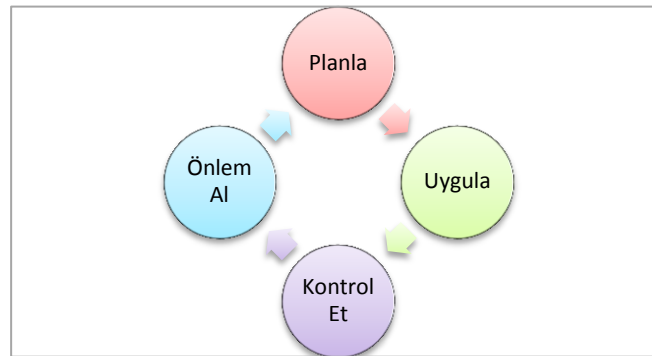
KTÜ Stratejik Planının uygulanmasına dair koordinasyon, [Rektörlük Yönetim Bilgi Sistemi Birimi](#)nin görev alanındadır. Birimin veri kaynağı, odak grup çalışmaları, mülakatlar, gözlemler, anketler, stratejik plan bilgi sistemi verileri, paydaş görüşleri, üst politika ve strateji belgeleridir (Şekil-2).

KTÜ Yönetim Bilgi Sistemi Biriminin stratejik planda yer alan hedeflere ulaşma ve faaliyetleri hayata geçirme noktasında izlediği *çözüm yaklaşımı* Ek-12’de gösterilmiştir.



Şekil 2. KTÜ Stratejik Yönetim Sürecinde Stratejik Bilgi Kaynakları

KTÜ, kurumsal performansını ölçebilmek için her bir hedefe yönelik kalite sürecini çalıştırmaktadır. Her bir sürecin iyileştirilmesi için *süreç iyileştirme döngüsü (PUKÖ)* stratejisi izlenmektedir. Planlama aşamasında sürecin nasıl olması gerektiği, uygulama aşamasında nasıl icra edileceği, kontrol etme aşamasında sürecin kimler tarafından ve ne zaman ölçüleceği, önlem alma aşamasında ise sürecin nasıl geliştirilip iyileştirileceği bir döngü içerisinde yürütülmektedir. Bu dört aşamanın kalite çevrimini tamamlaması öngörülmüştür (Şekil-3).



Şekil 3. Süreç İyileştirme Döngüsü (PUKÖ)

Her bir hedef için ayrıca, sebep-sonuç ilişkileri kurularak önce sorun ağacı ve sonrasında hedef ağacı oluşturularak bu hedef ağacı üzerinden uygun stratejiler seçilmektedir. Örnek hedef ağacı Ek-13'de verilmiştir.

Yükseköğretim Kalite Güvencesi Yönetmeliğinde ifade edilen kalite komisyonu tanımına uygun olarak oluşturulan [KTÜ Kalite Komisyonu](#); gerek idari (rektör yardımcısı, dekan, genel sekreter, rektör danışmanı ve müdür) gerekse değişik akreditasyon süreçlerinde görev almış alanında uzman akademisyenlerden seçilerek oluşturulmuştur. KTÜ Kalite Komisyonu, kurulduğu tarihten itibaren sıklıkla toplanmakta ve bu toplantılarda üniversitenin kalite güvence sisteminin yol haritasını şekillendirmektedir.

KTÜ bünyesinde yer alan bölümlerin faaliyetleri ile ilgili kalite güvencesi ve akreditasyon çalışmaları üst yönetim tarafından teşvik edilmekte ve gerekli maddi destek sağlanmaktadır.

Bu kapsamda bağımsız kuruluşlar tarafından akredite olan birimlerin akreditasyon tarihleri Tablo-2’de gösterilmiştir.

KTÜ, stratejik hedeflerine ulaşma noktasında tanımlanmış olduğu tüm süreçleri iyileştirmek için toplam kalite yönetiminde kullanılan araçlardan faydalanmaktadır. Bunlar;

- Süreç haritaları ve iş akış şemaları,
- Beyin fırtınası,
- Sebep-sonuç şemaları,
- Geri bildirimlerin kaydı (çetele),
- Histogramlar,
- Pareto Analizi şeklindedir.

Eğitim-Öğretim kalitesinin geliştirilmesi stratejik amacına yönelik olarak hazırlanmış [süreç haritası](#) örnek olarak EK-14’te verilmiştir.

Tablo 2. Akreditasyon Sürecinden Geçmiş Olan Birimler

Birim Adı	Bölüm Adı	Akredite Eden Kuruluş	Akreditasyon	
			Baş. Tar.	Bitiş Tar.
Tıp Fakültesi		TEPDAD	2013	2019
Orman Fakültesi	Orman Müh.	MÜDEK – EUR ACE	2015	2017
	Orman Endüstri Müh.	MÜDEK – EUR ACE	2015	2017
Mühendislik Fakültesi	Makine	MÜDEK – EUR ACE	2008	2017
	Makine (İÖ)	MÜDEK – EUR ACE	2015	2017
	İnşaat	MÜDEK - EUR ACE	2008	2017
	Jeoloji	MÜDEK - EUR ACE	2015	2020
	Harita	MÜDEK - EUR ACE	2010	2017
	Harita (İÖ)	MÜDEK - EUR ACE	2015	2017
	Jeofizik	MÜDEK – EUR ACE	2010	2020
	Bilgisayar	MÜDEK - EUR ACE	2010	2017
	Bilgisayar (İÖ)	MÜDEK - EUR ACE	2015	2017
	Elektrik-Elektronik	MÜDEK - EUR ACE	2010	2020
	Elektrik-Elektronik (İÖ)	MÜDEK - EUR ACE	2015	2020
	Metalurji ve Malzeme	MÜDEK - EUR ACE	2012	2017
	Maden	MÜDEK - EUR ACE	2010	2020
Fen Fakültesi	Biyoloji	FEDEK	2013	2018
Sürmene Deniz Bilimleri Fakültesi	Deniz Ulaştırma İşletme Mühendisliği	Ulaştırma, Denizcilik ve Haberleşme Bakanlığı (Denizcilik Eğitimi Akreditasyonu)	2002	2018
		RINA Kalite Yönetim Kuruluşu (9001:2015 Kalite Yönetim Sistemi)	2005	2017
Arsin MYO		TSE – ISO 9001	2016	2018
Yakıt Uygulama ve Araştırma Merkezi		TÜRKAK	2010	2018

C. Eğitim ve Öğretim

Programların Tasarımı ve Onayı

Eğitim programlarının tasarımında ülkenin üst politika hedefleri ile kalkınma ve strateji belgeleri önemli bir yer tutmaktadır. 2014-2018 Stratejik Planında yer alan faaliyetlerden biri de, eğitim programlarının güncelleme çalışmalarında paydaş görüşlerinin alınmasıdır. Akademik birimler bu yöndeki çalışmalarını büyük ölçüde kendileriyle ilgili paydaşlarla görüşerek yapmaktadırlar. Öğrenci memnuniyet anketleri ve mezun bilgi sisteminden alınan geri bildirimler de bu çalışmalara yön vermektedir.

Programların yeterlilikleri, başta Yükseköğretim Yeterlilikler Çerçevesi olmak üzere, Ulusal Çekirdek Eğitim Programları (Örnek: Tıp Fakültesi UÇEP 2014, Mesleki ve Teknik Eğitimin Kalitesinin Geliştirilmesi Projesi (METEK), Öğretmenlik Alan Yeterlilikleri vb.) ile uyumu dikkate alınarak belirlenmektedir.

Programların yeterlilikleriyle [ders öğrenme çıktıları](#) arasında ilişkilendirme yapılmaktadır. Örnek bir *öğrenme çıktıları matrisi* EK-15'te sunulmuştur. KTÜ 2014 yılında, Avrupa Kredi Transfer Sistemi (AKTS), Diploma Eki (DE) ve ERASMUS Kalite Etiketini [ödülleri](#) almıştır.

Yeni açılan programlara ait ders planlarının belirlenmesi ya da ders planı değişiklikleri, gerekçeleri ve ders bilgi paketleri ile birlikte Bölüm Kurulu, Fakülte/MYO Kurulu, Üniversite Eğitim Komisyonu ve Senato sürecinden geçerek karara bağlanmaktadır.

Programların amaçları ve kazanımlarının kamuoyuna ilan edilmesi amacıyla [Öğrenci Bilgi Sistemi](#) hazırlanmıştır.

Öğrenci Merkezli Öğrenme, Öğretme ve Değerlendirme

Programlarda yer alan derslerin öğrenci iş yüküne dayalı kredi değerleri [\(AKTS\)](#) belirlenmektedir. Zorunlu staj uygulaması [\(mesleki deneyim\)](#) olan birimlerde öğrencilerin yapmış olduğu uygulama ve stajlar da iş yüküne dâhil edilmektedir.

Programların yürütülmesinde; yarıyıl içi çalışmaları (proje, seminer, arazi çalışmaları, kısa sınav, ödev), teknik geziler, hasta sorumluluğu, laboratuvar ve araştırma uygulamaları, bitirme tezi (sunum ve sergi) ve proje pazarları gibi faaliyetlerle öğrencilerin aktif olarak katılımları sağlanmaktadır. Mevcut durumu geliştirmek üzere stratejik planda Hedef 1.7'de yer alan staj ve mesleki uygulamalar için danışmanlık hizmetlerinin geliştirilmesi doğrultusunda, stajların yaygınlaştırılması, staj kalitesinin artırılması ve yurtdışı stajın teşvik edilmesi, kariyer merkezinde öğrencilerin kariyer gelişimine yardımcı olunması, mesleki ve teknik gezi, inceleme ve benzeri faaliyetlerin artırılması gibi stratejiler belirlenmiştir. Ayrıca öğrenci kulüpleri tarafından yapılan etkinlikler de programların yürütülmesine destek olmaktadır.

Genel olarak başarı ölçme ve değerlendirme yönteminin (BÖDY) hedeflenen ders öğrenme çıktılarına olan uygunluğunun kontrol edilmesi ders sorumlusuna aittir. Dersin ve programın özelliğine göre; bilişsel, duyuşsal ve psiko-motor öğrenme çıktılarını ölçecek ölçme ve değerlendirme yöntemi planlanmakta ve uygulanmaktadır.

KTÜ bünyesinde yapılmakta olan sınavlar, değerlendirme işlemleri ve mezuniyet koşulları, öğrencilerin devamı veya sınava girmesini engelleyen haklı ve geçerli nedenlerin oluşması

durumunda izlenecek yol gibi usul ve esaslar ilgili [yönetmelik/yönergeler](#) kapsamında yürütülmektedir.

KTÜ'nün 2014-2018 Stratejik Planı kapsamındaki hedeflerinden biri de *engelsiz üniversite* olarak hizmet vermektir. Bu doğrultuda engelli öğrenciler için; "Yükseköğretim Kurumları Özürlü Öğrenciler Yönetmeliği" kapsamında Rektörlüğe bağlı olarak görev yapmakta olan [Engelli Öğrenci Birimi](#) nin koordinatörlüğünde ihtiyaç duyulan hususlarda önlemler alınmaya çalışılmaktadır. Uluslararası öğrencilere yönelik olarak da;

- Yabancı Uyruklu Öğrenci Sınavı Koordinatörlüğü (KTÜ-YÖS) kurulmuştur.
- Rektörlük – Yabancı Uyruklu Öğrenci Toplantıları yılda iki kez gerçekleştirilmektedir.
- [KTÜ TÖMER](#) aracılığı ile Türkçe öğretimi yapılmaktadır.
- Rektörlük tarafından kendi aralarında dereceye giren yabancı uyruklu öğrencilere ödül verilmektedir.
- Yabancı uyruklu öğrencilere yönelik sosyal ve sportif etkinlikler düzenlenmektedir.
- [Dış İlişkiler Ofisi](#) tarafından yabancı uyruklu öğrencilere danışmanlık hizmeti sağlanmaktadır.

Öğrencinin Kabulü ve Gelişimi, Tanınma ve Sertifikalandırma

Önlisans ve lisans öğrencileri LYS sınavı ile KTÜ'ye yerleşmekte, lisansüstü öğretimde ise YÖK tarafından belirlenen çerçeve yönetmeliğe uygun olarak hazırlanan ve Senato tarafından onaylanan Lisansüstü Eğitim-Öğretim Yönetmeliği'nde belirtilen esaslara göre öğrenci kabulü yapılmaktadır. Bazı lisans programlarına (Müzik, Resim-İş Öğretmenliği, Konservatuvar gibi) ise özel yetenek sınavı ile öğrenci alınmaktadır.

Yeni öğrencilerin üniversite ve programlarına uyum sağlayabilmeleri için eğitim-öğretimin başladığı dönemde KTÜ Önlisans ve Lisans Eğitim-Öğretim Sınav Değerlendirme ve Öğrenci İşleri Yönetmeliği'nin 9. Maddesi gereğince oryantasyon programları uygulanmaktadır. Ayrıca Psikolojik Danışma ve Rehberlik Uygulama ve Araştırma Merkezi tarafından ön lisans, lisans ve lisansüstü öğretim programlarına kayıtlı öğrencilere bireysel, sosyal, eğitsel ve mesleki alanlara yönelik psikolojik danışma ve rehberlik hizmeti verilmektedir.

Nitelikli öğrencilerin KTÜ'ye kazandırılmasına yönelik olarak Stratejik Planda yer alan Hedef 1.2 kapsamında her yıl [KTÜ ve Meslek Tanıtım Fuarı](#) düzenlenmekte, lise ziyaretleri yapılmakta, ulusal ve uluslararası tanıtım fuarlarına katılım sağlanmaktadır. Akademik not ortalaması, ulusal ve uluslararası alanlarda yürütülen proje ve sosyal aktivitelerde başarı kazanarak KTÜ'yu temsil eden öğrencilere/öğrenci kulüplerine [KTÜ Ödül Yönergesi](#) kapsamında ödüller verilmektedir.

Üniversitede öğrencilere birimlere kabul edildikleri andan itibaren gelişimlerine katkı sağlamak amacıyla akademik danışman atanmaktadır. Danışmanlar tarafından, ders seçimi ve onayı başta olmak üzere öğrenciler tarafından talep edilen konularla ilgili destek verilmektedir. Öğrencilerin akademik performansları, bilgi yönetim sistemindeki [Personel Bilgi Sistemi](#) modülü ile takip edilmektedir. Ancak bu hizmetlerden faydalanma hususunda öğrencilerden yeterli ilgi gelmediği görülmektedir. Akademik danışmanlık hizmetlerinde etkinliği artırmak üzere yeni bir web yazılımının hizmete sunulması planlanmaktadır.

KTÜ’de öğrenci hareketliliği, Erasmus+, Farabi ve Mevlana programları kapsamında yürütülmektedir. Programları teşvik etmek üzere, Ulusal Ajans tarafından yayınlanan Erasmus El Kitabına uygun olarak hazırlanan KTÜ Erasmus+ Yönergesi dahilinde ders ve kredi tanınması gerçekleştirilmektedir.

Eğitim-Öğretim Kadrosu

KTÜ bünyesinde eğitim-öğretim faaliyetlerinin yürütülmesinde yeterli sayıda akademik personel bulunmakla birlikte, 10. Kalkınma Planı hedefleri doğrultusunda iyileştirme çalışmaları sürdürülmektedir. Bu çalışmaların neticesinde üniversite geneli için 2012 yılında öğretim üyesi başına düşen öğrenci sayısı 53,54 iken 2015 yılında 46,62 olarak gerçekleşmiştir. Bu iyileşme sürecini, Yüksek Öğretim Kurulu tarafından yayımlanan 2015-2016 Eğitim-Öğretim yılına ait [istatistikler](#) de doğrulamaktadır. Ayrıca Üniversitelerin akademik performanslarının değerlendirildiği University Ranking by Academic Performance ([URAP](#)) [sıralamasında](#) KTÜ tüm kategorilerde yükseliş göstermiştir. Örneğin Tıp Fakültesi olan üniversiteler kategorisinde 2012 yılında 19. sırada olan KTÜ, 2015 yılında 12. sıraya yükselmiştir.

Eğitim-Öğretim kadrosunun işe alınması, atanması ve yükseltmelerine ilişkin süreçler; “Öğretim Üyesi Dışındaki Öğretim Elemanı Kadrolarına Yapılacak Atamalarda Uygulanacak Merkezi Sınav ile Giriş Sınavlarına İlişkin Usul ve Esaslar Hakkında Yönetmelik”, “Öğretim Üyeliğine Yükseltme ve Atanma Yönetmeliği” ve “[KTÜ Öğretim Üyeliğine Yükseltme ve Atanma Yönergesi](#)” çerçevesinde yürütülmektedir.

Kurumdaki ders görevlendirilmeleri, öğretim elemanlarının çalışma/akademik uzmanlık alanları dikkate alınarak anabilim dallarından başlamak üzere ilgili kurullarda alınan kararlar doğrultusunda yapılmaktadır. Ayrıca öğrencilerden alınan geri bildirimler, takip eden ders görevlendirmelerinde göz önünde bulundurulmaktadır.

Birimlerin talebi üzerine ve/veya üniversite-sanayi iş birliği kapsamında ve yasal mevzuat çerçevesinde alanında uzman kişilerin ders, seminer, uygulama ve benzeri etkinlikleri gerçekleştirmek üzere öğrencilerle bir araya gelmesi sağlanmaktadır.

KTÜ, eğitim-öğretim kadrosunun nicelik ve nitelik olarak sürdürülebilirliğini sağlamayı stratejik plan kapsamında güvence altına almıştır. Stratejik planda öngörülen Hedef 1.1 kapsamında akademik personelin performansının artırılmasına yönelik olarak; öğretim üyesi başına düşen öğrenci sayısı azaltılmakta, ulusal ve uluslararası proje destekleri konusunda danışmanlık hizmeti verilmekte, yurt içi ve yurt dışı bilimsel etkinliklere katılımları desteklenmekte, özlük haklarına riayet edilmekte ve karar süreçlerinde görüş ve önerileri dikkate alınmaktadır. Ayrıca çalışma ortamları ile laboratuvar koşulları, gelen talepler ve teknolojik gelişmelere paralel olarak iyileştirilmektedir.

Eğitim-öğretim kadrosunun eğitsel performanslarının izlenmesi dönem sonu öğrenci memnuniyet anketleri ve akademik kurullar ile gerçekleştirilmekte, ödüllendirmeler ise [KTÜ Ödül Yönergesi](#) kapsamında yapılmaktadır.

Öğrenme Kaynakları, Erişilebilirlik ve Destekler

KTÜ’de eğitim-öğretim temel etkinliklerini karşılayacak düzeyde tesisler bulunmakla birlikte, yeni gelişmeler doğrultusunda ve Stratejik Plan (2014-2018) çerçevesinde yer alan eğitim-

öğretim altyapısının geliştirilmesi amacıyla ihtiyaç duyulan alanlarda yeni binalar (Edebiyat ve Diş Hekimliği Fakülte Binaları gibi), eğitim salonları (duruşma salonu ve uygulama eczanesi) ve laboratuvarların kazandırılması, kütüphane kapasitesinin artırılması ve serbest çalışma salonlarının oluşturulmasına yönelik faaliyetler devam etmektedir.

Gelişen teknolojiye paralel olarak KTÜ’de öncelikli olarak eğitim amaçlı altyapı ortamları geliştirilmiştir. Özellikle Uzaktan Eğitim Merkezinin altyapısının yenilenmesi ile lisans ve lisansüstü düzeyde eğitim-öğretim faaliyetlerine önemli katkı sağlanmıştır. Ayrıca eduroam uygulaması, teknoloji sınıflarının artırılması, radyo KTÜ ve KTÜ TV uygulaması, denizcilik eğitiminde kullanılan tam donanımlı köprü üstü simülatörü, [DENAR-1 Araştırma Gemisi](#) ve bilgisayar destekli eğitim uygulamaları için yazılımlar bu kapsamda sayılabilecek örneklerdir.

Öğrencilerin mesleki gelişim ve kariyer planlamasına yönelik KTÜ [Kariyer Merkezi](#) koordinatörlüğünde kariyer fuarları, kariyer günleri, firmaya özel etkinlikler ve iş alanları tanıtım günleri gerçekleştirilmektedir. KTÜ [Sürekli Eğitim Merkezi](#), [Uzaktan Eğitim Uygulama ve Araştırma Merkezi](#) ve [Yabancı Diller Yüksekokulu](#) tarafından öğrencilerin mesleki ve kişisel gelişimlerine yönelik eğitim faaliyetleri düzenlenmektedir. Kongre ve sempozyumlara bildiri ile katılan öğrenciler Sağlık, Kültür ve Spor Dairesi Başkanlığınca desteklenmektedir. Üniversite bünyesinde yer alan 67 [öğrenci kulübü](#), kendilerine sağlanan özel desteklerle faaliyetlerini sürdürmektedirler. Öğrencilerin mesleki gelişimlerine yönelik akademik birimler tarafından yürütülen örnek faaliyetler de bulunmaktadır. Eczacılık Mesleki Eğitim ve Gelişim Birimi ([EMEG](#)) buna örnek olarak gösterilebilir.

Öğrencilerin staj ve işyeri eğitimi gibi kurum dışı deneyim edinmelerini gerektiren programlar için kurum dışı destek, birimlerdeki staj komisyonları, Kariyer Merkezi, Sağlık Uygulama ve Araştırma Merkezi ve Trabzon Çalışma ve İş Kurumu İrtibat Ofisi aracılığı ile sağlanmaktadır. Ayrıca birçok kurum ve kuruluşla yapılan iş birliği protokolleri, öğrenci staj hareketliliği programları, teknik geziler sırasında yapılan görüşmeler ve mezunlarla iletişim (mezun bilgi sistemi) gibi uygulamalar öğrencilerin kurum dışı deneyim kazanmalarına önemli katkı sağlamaktadır.

Öğrencilere psikolojik rehberlik, sağlık hizmeti vb. destek hizmetleri; KTÜ Farabi Hastanesi, KTÜ Diş Hekimliği Fakültesi Hastanesi, KTÜ Farabi Hastanesi Acil ve Yoğun Bakım Ünitesi, KTÜ Sağlık, Kültür ve Spor Dairesi Başkanlığı ile Psikolojik Danışma ve Rehberlik Uygulama ve Araştırma Merkezi tarafından yürütülmektedir.

Öğrencilerin kullanımına yönelik yemekhane, yurt, spor alanları, teknoloji donanımlı çalışma alanları gibi tesis ve altyapılar mevcut olup bunlara ait detaylı bilgiler Ek-16’da verilmiştir. Üniversite imkânlarına ilaveten başta barınma olmak üzere Kredi ve Yurtlar Kurumuna ait tesisler de öğrenciler tarafından kullanılmaktadır.

Üniversitede öğrencilerin gelişimine yönelik sosyal, kültürel ve sportif faaliyetlerin yürütülmesi için ihtiyaç duyulan mekân (32.735,74 m²’lik alanda kurulmuş 33 adet spor tesisi, kongre ve kültür merkezleri, öğrenci kulüpleri binası), materyal, konaklama ve ulaşım destekleri sağlanmakta ve öğrencilerin bu faaliyetlere katılımı teşvik edilmektedir. [KTÜ TV](#), [KTÜ Haber Gazetesi](#) ve [Radyo KTÜ](#) gibi iletişim araçları da öğrencilerin sosyal ve kültürel gelişimine katkı veren diğer unsurlardır. Ayrıca bu faaliyetlere görevli katılan öğrenciler idari izinli sayılmaktadırlar. Örneğin her yıl düzenli olarak yapılan KTÜ [Spor Şöleni](#)’nin 36.sının düzenlenmiş olması bu konudaki sürdürülebilirliğin somut bir göstergesidir.

KTÜ’de fiziksel engelli öğrencilere yönelik yeterli düzeyde fiziki altyapı düzenlemesi yapılmıştır. Ancak görme ve işitme engelli öğrencilerin kütüphane hizmetlerinden yararlanmasında olduğu gibi bazı noktalarda uygulama ve donanım bakımından sınırlılıklar söz konusudur. KTÜ, uluslararası öğrenciler için yeterli ve kolay ulaşılır öğrenme imkânlarına sahiptir. Yabancı uyruklu öğrenciler için KTÜ TÖMER aracılığı ile Türkçe öğretilmekte ve Dış İlişkiler Ofisi aracılığı ile danışmanlık imkânları sunulmaktadır. Ayrıca KTÜ Web Sitesi, İngiliz, Rus ve Arap dillerinde hizmet vermektedir.

Sunulan hizmetlerin/desteklerin kalitesi ve etkinliğini güvence altına almak için [öğrenci memnuniyet anketleri](#), dış paydaş görüşleri, akademik kurullar, internet üzerinden alınan görüş ve önerilerden faydalanılmaktadır. Buralardan gelen veriler üzerinden gerek duyulan düzenlemeler yapılmaktadır.

Programların Sürekli İzlenmesi ve Güncellenmesi

KTÜ’de programların izlenmesi ve güncellenmesi program ve ders bazında yapılmaktadır. Ders bazında yapılan değişiklikler her eğitim-öğretim dönemi sonunda, program düzeyinde yapılan değişiklikler ise bir mezuniyet dönemi tamamlandıktan sonra ilgili komisyon ve kurullarda gerçekleştirilmektedir. Bu değişikliklerde dış paydaş toplantıları, akreditasyon süreçleri, akademik gelişmeler, mezun geri bildirimleri, üst politika belgeleri ve toplumsal ihtiyaçlar etkili olmaktadır. İlgili birimlerin yetkili kurulları katkı verecek paydaşları belirlemekte ve bunlar hazırlık, izleme, değerlendirme ve karar verme süreçlerine katkı sağlamaktadır.

Akredite olan birimlerde programların eğitim amaçları ve öğrenme çıktılarına ilişkin taahhütlerini güvence altına alan mezun geri bildirimleri, işveren anketleri, işyeri tarafından gönderilen staj raporları, TUS, DUS, KPSS vb. sınav sonuçları gibi sistematik ve düzenli değerlendirme araçları mevcut olmakla birlikte, bu uygulamalar tüm akademik birimler için yeterince yaygınlaştırılmamıştır.

Ç. Araştırma ve Geliştirme

Kurumun araştırma stratejisi, hedefleri ve bu hedeflerin kimler aracılığı ile gerçekleştirileceği Stratejik Plan (2014-2018) hazırlama alt komisyonlarından biri olan Araştırma Alt Komisyonunca belirlenmiş ve Stratejik Plan Hazırlama Komisyonu tarafından onaylanmıştır. Araştırma Alt Komisyonu, 10. Kalkınma Planındaki öncelikli alanları dikkate alan, bütünsel ve çok boyutlu bir yaklaşımla hedef ve stratejileri belirlerken aynı zamanda komisyon üyeleri de olan Doğu Karadeniz Kalkınma Ajansı (DOKA), Küçük ve Orta Ölçekli İşletmeleri Destekleme ve Geliştirme İdaresi Başkanlığı (KOSGEB) Trabzon Hizmet Merkezi Müdürlüğü, Trabzon Teknoloji Geliştirme Bölgesi ve benzeri dış paydaşlarla yakın iş birliği içerisinde bulunmaktadır. Bu sistematik yapı ile Ar-Ge faaliyetlerinde koordinasyonun oluşturulması, nitelikli araştırmacıların sağlanması ve teşvik edilmesi, fiziksel kaynakların geliştirilmesi, uygulama ve araştırma merkezlerinin yeniden yapılandırılması ve disiplinlerarası araştırmaların geliştirilmesi hedefleri belirlenmiştir. Bu hedeflere ulaşılması ve gereken koordinasyonun sağlanması noktasında Teknoloji Transfer Ofisi, Proje Destek Birimi ve Yeni Uygulama ve Araştırma Merkezleri gibi birimler kurulmuştur.

Ar-Ge stratejisi ile ilgili birçok alt komisyon ve birim (sanayi iş birliği, Teknokent, Proje Koordinasyon, UAM, Enstitüler, vb.) bulunmaktadır. Bu komisyon ve birimlerin toplanma

zamanlarını gösteren [toplantı programı](#) her takvim yılı başlangıcında yıllık olarak belirlenmekte ve ilgili birimlere duyurulmaktadır.

KTÜ’de araştırmada öncelikli alanlara yönelik 28 adet [UYGAR](#) kurulmuş olup, bu merkezler alanları ile ilgili araştırma faaliyetlerinde bulunmaktadır. Bu merkezlerin hedeflerinin ortaya konulması ve çıktılarının izlenmesi Stratejik Planda belirlenmiştir. Söz konusu merkezlerin çıktılarının izlenmesi ve değerlendirilmesi hususunda stratejik planda hedefler yer almakla birlikte, dış paydaşlarla başlatılan çalışma sayısı istenilen seviyede değildir.

Araştırma faaliyetleri sonucunda elde edilen deneyim, sonuçlar ve alt yapı iyileştirmeleri, bir yandan eğitim-öğretim kalitesinin yükseltilmesini sağlamakta diğer yandan toplumsal hizmetlerin geliştirilmesinde girdi olarak kullanılmaktadır. Örneğin Sağlık ve Organ Nakli UYGAR; eğitime oluşturduğu alt yapı ve topluma verdiği sağlık hizmeti yönünden sadece il düzeyinde değil, bölgesel olarak da önemli bir rol oynamaktadır. Araştırma faaliyetlerinin çıktılarının eğitim-öğretim faaliyetlerinde kullanılması ve topluma yansıtılması kurumsal kitle iletişim araçları, teknoloji transfer ofisi, eğitim komisyonları ve paydaş toplantıları ile gerçekleştirilmektedir.

Üniversite araştırma stratejisinin bir parçası olarak kurumlar arası araştırma faaliyetlerini desteklemektedir. Bunun sonucunda yerel, bölgesel, ulusal ve uluslararası düzeyde pek çok araştırma ve geliştirme faaliyetinde [paydaş olarak yer almakta](#) ve bu sayede ekonomik ve sosyo kültürel kalkınmaya katkı sağlamaktadır. KTÜ, yerelde [Trabzon İl Planında](#) (2015-2023) yer alan kurumların stratejik hedeflerinde iş birliği yapılan kurum olarak yerini almıştır.

KTÜ’de araştırmada etik değerleri benimsetmeye yönelik olarak farklı alanlardan altı adet [Etik Kurul](#) oluşturulmuştur. Ayrıca akademik düzeyde üretilen makalelerdeki intihal oranının otomatik olarak tespiti için iThenticate ile lisans anlaşması yapılmıştır.

Ar-Ge kapsamında yapılan araştırmaların çıktıları, [KTÜ Ödül Yönergesi](#) kapsamında ödüllendirilmekte ve araştırma fırsatları ile ilgili bilgi paylaşımı, KTÜ web sitesi, Radyo KTÜ, KTÜ TV, web-posta ve sms aracılığı ile gerçekleştirilmektedir. KTÜ’de sağlık, eğitim, sosyal ve fen bilimler enstitüleri altında 53 farklı alanlarda doktora eğitimi verilmektedir. Doktora programları EK-17’de verilmiştir. Doktora öğrencilerinin yurtiçi ve yurtdışı üniversitelerde öğretim görevlisi olarak işe başlama oranları, mezunlarla iletişimin geliştirilmesine yönelik olarak kurulan KTÜ Mezun Bilgi Sistemi ile takip edilmektedir. Ancak buna yönelik elde edilen veriler yetersiz kalmaktadır.

KTÜ, araştırma öncelikleri kapsamındaki faaliyetleri için gerekli fiziki/teknik altyapının ve mali kaynakların oluşturulmasına ve uygun şekilde kullanımına yönelik politikalarını stratejik planı ile belirlemiştir (Ek-5). Araştırma faaliyetleri için gerekli mali kaynaklar, özel bütçenin yanı sıra döner sermaye imkânları ile sağlanmaktadır. Ayrıca diğer ulusal ve uluslararası projeler aracılığı ile de üniversiteye mali kaynak sağlanabilmektedir.

Araştırma faaliyetlerinin nicelik ve nitelik olarak sürdürülebilirliği, ödül mekanizması, atama yükseltme kriterleri, akademik teşvik ödeneği yönetmeliği, proje [eğitim ve danışmanlık hizmetleri](#) gibi uygulamalar yardımı ile sağlanmaya çalışılmaktadır.

Araştırma Kaynakları

Kurumun fiziki/teknik altyapısı ve mali kaynakları, araştırma öncelikleri kapsamındaki faaliyetleri gerçekleştirmek için yeterli olmakla birlikte, teknolojik ve sosyo-ekonomik gelişmelere paralel olarak mevcut imkânların geliştirilme ihtiyacı ortaya çıkmaktadır. Bu bağlamda [Merkezi Araştırma Laboratuvarı](#)nın kurulması çalışmaları sürdürülmektedir.

Kurum içi kaynakların araştırma faaliyetlerine tahsisi Bilimsel Araştırma Projeleri Koordinasyon Birimi yönetiminde, “Yükseköğretim Kurumları Bilimsel Araştırma Projeleri Hakkında Yönetmelik” ve buna bağlı olarak hazırlanmış olan “KTÜ Bilimsel Araştırma Projeleri Uygulama [Yönergesi](#)” çerçevesinde gerçekleştirilmektedir. Ayrıca ÜYK kararı gereğince kurum dışı proje desteği alan araştırmacılara BAP kapsamında ilave destekler ve öncelikler de sağlanmaktadır (Ek-18). Buna yönelik esaslar, KTÜ Bilimsel Araştırma Projeleri Uygulama Yönergesi çerçevesinde belirlenmekte ve ihtiyaç duyulması halinde gözden geçirilmektedir. Nitekim BAP Komisyonu, üniversite stratejik planına, ulusal ve bölgesel kalkınma stratejilerine uyumlu bir şekilde temel araştırma, lisansüstü çalışmalar, uygulamalı araştırmalar ve benzeri alanlara bütçe imkânları doğrultusunda kaynak tahsisi yapmaktadır.

Kurum, kaynakların etkin ve verimli kullanımını sağlamak üzere [KTÜ BAPSİS](#) sistemi aracılığı ile proje bütçelerini ve çıktılarını takip etmektedir. Döner sermaye gelirlerinin artırılmasına yönelik olarak akademisyenlere gerekli bilgilendirme ve danışmanlık hizmeti verilmektedir. Buna ek olarak BAP01 kapsamında proje sunmak için kurum dışı proje desteği almak üzere başvuru yapılması öngörülmektedir.

Kurum dışından alınan destekler, stratejik hedefler doğrultusunda kullanılmaktadır. Örneğin Merkezi Araştırma Laboratuvarı, Çocuk Hastanesi, Dış Hekimliği ve Edebiyat Fakülteleri ile Uygulama Eczanesi gibi birimler kamu ve özel sektör desteği ile hayata geçirilmiştir.

Üniversite, araştırma faaliyetlerinin etik kurallara uygun olarak yürütülmesini sağlamak için etik kurullar oluşturmuştur. Fikir ve Sanat Eserleri Kanunu gereğince Ar-Ge çalışmalarında kullanılan yazılımlar lisanslıdır. İdari ve Mali İşler Daire Başkanlığı tarafından alınan lisanslı yazılımlar EK-19’da verilmiştir. Kütüphane ve Dokümantasyon Dairesi Başkanlığı tarafından lisanslı olarak 69 veri tabanı alınmış olup, akademisyen ve öğrencilerin kullanımına açılmıştır.

KTÜ, fiziki ve teknik altyapıyı sürekli bakımla korumakta, kullanım dışı kalan alet ekipmanı yenilemekte, özel bütçeye bağlı araştırma bütçesi dışında dış proje alımını özendirerek kaynakların sürdürülebilirliğini sağlamaktadır.

Araştırma Kadrosu

Kurum, işe alınan/atanan araştırma personelinin gerekli yetkinliğe sahip olmasının güvencesi, ölçülmesi ve değerlendirilmesini Yükseköğretim Kanunu ve KTÜ Yükseltme ve Atama Yönergesi kapsamında sağlamaktadır. Araştırma kadrosunun yetkinliğinin geliştirilmesi ve iyileştirmesinin sürdürülebilirliğinin sağlanması için, belirlenen usul ve esaslar dâhilinde yurtiçi ve yurt dışı bilimsel toplantılara katılım imkânı sağlanmakta, [Erasmus+](#) dâhilinde değişim programlarına katılım teşvik edilmekte, akademik düzeyde proje yazma eğitimi verilmekte, kurum içi düzenli eğitim ve seminerler düzenlenmekte ve 7/24 saat kütüphane uygulaması ile bilgi kaynaklarına kesintisiz erişim imkânı sağlanmaktadır.

Araştırma Performansının İzlenmesi ve İyileştirilmesi

KTÜ’de araştırma performansı; stratejik plan çerçevesinde yılda iki kez hazırlanan değerlendirme raporları, her yıl hazırlanan birim faaliyet raporları, Bilim, Sanayi ve Teknoloji Bakanlığı tarafından her yıl açıklanan Girişimci ve Yenilikçi Üniversite Endeksi sonuçları, URAP verileri ve TÜBİTAK Destek İstatistikleri gibi iç ve dış performans göstergeleri yardımı ile periyodik olarak ölçülmekte ve değerlendirilmektedir. Araştırma performansının değerlendirilmesinde, Mezun Bilgi Sistemi aracılığıyla doktora öğrenci sayıları ve mezun sayıları, çalıştıkları kurumlar, bölge, ülke ve dünya ekonomisine katkıları dikkate alınmaktadır.

Kurumun mevcut araştırma faaliyetlerinin araştırma hedefleriyle uyumu ve bu hedeflerin gerçekleştirilmesine olan katkısının, kalite göstergesi olarak değerlendirilmesi ve izlenmesi, 2014 yılından itibaren oluşturulan Proje Destek Birimi, Teknoloji Transfer Ofisi, KTÜ TPE Bilgi ve Doküman Birimi ve Yönetim Bilgi Sistemi Birimi tarafından sağlanmaktadır. Ayrıca BAP Birimi ve Teknokent de bu sürecin tamamlayıcı birimleridir. Elde edilen veriler stratejik plan doğrultusunda ilgili komisyonlarca değerlendirilmekte ve iyileştirmeye yönelik önlemler alınmaktadır. Oluşturulan bu yapı ve iyileştirme süreci sonucunda KTÜ’nün TÜBİTAK Girişimcilik ve Yenilikçilik Kültürü Puanı 2012 yılında 2,1 iken 2015 yılında 7,1’e; TÜBİTAK Fikri Mülkiyet Havuzu Puanı da aynı yıllar için 0,4’ten 3,9’a yükselmiştir.

D. Yönetim Sistemi

Yönetim ve İdari Birimlerin Yapısı

KTÜ’nün yönetim ve idari yapısı, 2547 sayılı Yükseköğretim Kanunu ile diğer Kanun ve Kanun Hükmünde Kararnamelerde belirtilmiş olan birimleri ile stratejik planında yer alan amaçlara ve ülkemizin üst politika ve strateji belgelerindeki hedeflerle ilişkili olarak kurulan yeni birimlerden oluşmaktadır. KTÜ’de belirlenmiş olan amaçlara ulaşabilmek için seçilmiş olan stratejik yönetim modeli, beraberinde bu modele uygun yönetim ve idari yapılanmayı zorunlu kılmıştır.

Tüm akademik ve idari birimler kendi faaliyetlerine yönelik takip ettikleri süreçleri yönetim sorumluluğu çerçevesinde yürütmektedir. Bu süreçlerin KTÜ’nün hedeflerine yönelik faaliyetler olarak planlanması, birim performans göstergelerinin düzenli olarak gözden geçirilmesi ve raporlanması Yıllık Birim Faaliyet Raporları ile takip edilmektedir.

KTÜ’deki iç kontrol çalışmaları, çok sayıda yapılan bilgilendirme toplantılarının ardından geniş bir katılım ile KTÜ İç Kontrol Standartları Eylem Planı hazırlanarak birimlere dağıtılmış, çalışmalara 2011 yılı başından itibaren hız kazandırılmıştır. Tüm bu çalışmalar KTÜ İç Kontrol adlı bir kitapta toplanmış ve birimlere yol göstermesi amacıyla paylaşılmıştır. KTÜ İç Kontrol Standartları Eylem Planı 2014 yılında revize edilerek genel yazı ekinde birimlere gönderilmiştir. Hazırlanan genel yazı ile çalışmalarda uygulanacak yöntemler hakkında açıklamalar yapılmış, birimlerin web sayfalarında “iç kontrol menüsü” eklemeleri ve çalışmalarına bu bölümde yer vermeleri istenilmiştir. Strateji Geliştirme Dairesi Başkanlığınca birimlerde yürütülen çalışmalara teknik destek verilmekte, faaliyet raporlarıyla da birimlerce yürütülen iç kontrol çalışmaları hakkında geri dönüşüm alınmaktadır. Ayrıca KTÜ İç Denetim Birimi Başkanlığı tarafından birimlerin iç kontrol çalışmalarına yönelik danışmanlık ve izleme denetimleri yapılmakta ve denetim sonucu düzenlenen raporlar Rektör’e sunulmaktadır.

Kaynakların Yönetimi

İnsan kaynakları yönetiminde stratejik plan esas alınmaktadır. Öte yandan iç kontrol sisteminde belirlenmiş olan hassas görevler ve risk envanter tablolarına göre personel hareketliliği sağlanmakta, kurulan yeni birimlere, kurumun genel stratejik amaçları doğrultusunda görevlendirilme yoluyla personel kazandırılmaktadır. Görevlendirme yapılan birimin performans göstergesi ile yapılan görevlendirmelerin etkinliği izlenmektedir.

İdari ve destek hizmetleri sunan birimlerde görev alan personelin görev tanımları çıkarılmış ve ilgili personellere tebliğ edilmiştir. Örnek bir görev tanımı EK-20’de sunulmuştur. Görevi ile mesleki yeterliği konusunda eğitim talebinde bulunan personeller düzenli olarak hizmet içi eğitimlere alınmaktadır. Birimin paydaşlara yönelik sürdürdüğü hizmetin kalitesini ölçen geri bildirimler de birim yöneticilerine iletilmektedir (Örnek: [Öğrenci memnuniyet anketi](#)).

KTÜ’de kurum kaynaklarının etkili, ekonomik ve verimli bir şekilde elde edilmesi ve kullanılması ile hesap verebilirliğinin ve malî saydamlığının sağlanması, 5018 sayılı Kamu Mali Yönetimi ve Kontrol Kanunu kapsamında yürütülmektedir. Söz konusu Kanun hükümleri doğrultusunda bütçeler hazırlanmakta ve uygulanmaktadır. Harcama birimlerinde gerçekleştirilen mali işlemler, bu birimler ve Strateji Geliştirme Dairesi Başkanlığınca ön mali kontrole tabi tutulduktan sonra sonuçlandırılmaktadır. Harcama yetkilileri her yıl düzenledikleri faaliyet raporlarıyla sistemin güvencesinin sağlanmasına yönelik “güvence beyanı” vermektedirler. Ayrıca iç ve dış denetim sonucunda düzenlenen denetim raporları Rektör’e sunulmaktadır. Üst yönetim, denetim raporları ve gözetim görevleri çerçevesinde sistemin etkin yürütülmesine yönelik gerekli önlemleri aldirmektedir.

KTÜ’de taşınır ve taşınmaz kaynakların yönetimi 5018 sayılı Kamu Mali Yönetimi ve Kontrol Kanunu uyarınca çıkarılan “Taşınır Mal Yönetmeliği ve “Kamu İdarelerine Ait Taşınmazların Kaydına İlişkin Yönetmelik” hükümleri çerçevesinde yürütülmektedir. KTÜ taşınmazlarının takibi [e-kampus](#) uygulaması modülü ile yürütülmektedir. Taşınır malların yönetilmesinde Maliye Bakanlığı Muhasebat Genel Müdürlüğünce geliştirilen “KBS-Taşınır Kayıt ve Yönetim Sistemi” kullanılmaktadır. Taşınır ve taşınmaz işlemlerini yürüten harcama birimi personeline Strateji Geliştirme Daire Başkanlığı (SGDB) tarafından verilen şifreler kullanılarak sisteme kayıt yapılmaktadır. Yürütülen işlemler KTÜ İç Denetim Birimi Başkanlığınca denetlenmektedir. Ayrıca her yıl harcama yetkilileri tarafından hazırlanan taşınır yönetim hesabı Sayıştay Başkanlığına sunulmaktadır.

Bilgi Yönetim Sistemi

Üniversite bünyesindeki her türlü faaliyet ve sürece ilişkin verileri toplamak, analiz etmek, raporlamak ve üst yönetime iletmek üzere Rektörlüğe bağlı olarak *Yönetim Bilgi Sistemi Birimi* kurulmuştur. Verilerin toplanmasında bilişim teknolojileri kullanılmış ve [Stratejik Plan Bilgi Sistemi](#) adlı bir yazılım hazırlanarak tüm akademik ve idari birimlerin kullanımına açılmıştır (Şekil-4).

Diğer taraftan; bilimsel araştırma projeleri verilerinin takibi için *Proje Süreçleri Yönetim Sistemi (BAPSİS)*, bina, amfi, sınıf ve benzeri mekânlara ait verilerin kaydı için *Mekân Yönetim Sistemi*, öğrenci verilerinin tutulduğu *Öğrenci Bilgi Sistemi*, personele ait proje, izin, rapor, görevlendirme, özlük ve benzeri verilerinin yer aldığı *Personel Bilgi Sistemi*, mezunlarla iletişim için gerekli verilerin yer aldığı *Mezun Bilgi Sistemi*, akademik personelin her tür kişisel verisini kayıt edebileceği ve internet ortamından paylaşabileceği *Akademik Veri*

Yönetim Sistemi ile üniversitenin tüm yazışmalarının ve takibinin yapıldığı *Elektronik Belge Yönetim Sistemi* kurulmuş olup aktif olarak hizmet vermektedir (Şekil-5).

Şekil 4. KTÜ Stratejik Plan Bilgi Sistemi



Şekil 5. KTÜ Bilgi Sistemi Modülleri

KTÜ Stratejik Plan Bilgi Sistemi (Bilgi Yönetim Sistemi) ile eğitim-öğretim faaliyetlerine yönelik aşağıda yer alan konu ve faaliyetlere ait veriler toplanmaktadır:

- Eğitim-öğretimin verimliliği konusunda iç ve dış paydaşlarla yapılan toplantılara ait veriler (tarih, yer, görüşülenler, alınan kararlar vb.),
- Eğitim komisyonu tarafından yapılan müfredat güncelleme çalışmaları,
- Öğrencilere yönelik düzenlenen teknik gezi, inceleme vb. etkinlikler,
- Üniversite veya birim salonlarında düzenlenen sempozyum, konferans vb. etkinlikler,
- Tanıtım ziyareti yapılan liseler veya kurumlar,
- Tanıtım broşürü dağıtılan lise vb. kurum/kuruluşlar,
- Eğitim komisyonu kurulan bölümler (bölüm adı, toplantı tarihi, yeri, alınan kararlar),
- Eğitim-öğretimin verimliliği konusunda dış paydaşlarla yapılan anketler (tarih, paydaş adı, sorular, cevap istatistikleri vb.),
- Stand açılan ulusal etkinlikler,
- Yurtiçinde staj yapan öğrenciler,
- Yurtdışında staj yapan öğrenciler,
- Dışarıdan ziyarete gelen liseler,
- Tanıtım için kampüste düzenlenen etkinlikler,
- Öğrenci serbest çalışma salonları,
- Burs (özel sektör, vakıf vb.) ve ödül alan öğrenciler,
- Bünyesinde STK/Meslek Odası ve benzeri kurumlarına ait irtibat ofislerinin yer aldığı birimler,
- Akreditasyonlar,
- Eğitim-öğretim verimliliği konusunda yapılan toplantı ve görüşü alınan akademisyenler.

KTÜ Stratejik Plan Bilgi Sistemi (Bilgi Yönetim Sistemi) ile Ar-Ge faaliyetlerine yönelik aşağıda yer alan konu ve faaliyetlere ait veriler toplanmaktadır:

- Ar-Ge destek personeli ihtiyacının karşılanması için yapılan talepler,
- Yabancı üniversitelerle imzalanan karşılıklı araştırmacı değişimi protokolü (gelen),
- Yabancı üniversitelerle imzalanan karşılıklı araştırmacı değişimi protokolü (giden),

- Yurtdışı veya yurtiçi aktif tanıtım yapılarak birime kazandırılan araştırmacılar veya öğretim üyeleri,
- Lisanslanan faydalı model, patent, endüstriyel tasarımlar,
- Çıkarılan dergi vb. yayınlar,
- Üniversite dışına yönelik düzenlenen girişimcilik, teknoloji yönetimi ve inovasyon yönetimi eğitimi/sertifika programları,
- Öğretim elemanlarına ait patent bilgileri (ulusal/uluslararası başvuru ve belgeler),
- Akademik personellerin, proje destekleri hakkında bilgilendirilmesi amacıyla düzenlenen etkinlikler,
- Basın-yayın organlarınınca haber yapılan, tanıtılan çalışmalar veya akademisyenler,
- Yerel ve ulusal televizyon kanallarında üniversite veya birim adına iştirak edilmiş olan programlar,
- Yürütülen proje faaliyetleri.

KTÜ Stratejik Plan Bilgi Sistemi (Bilgi Yönetim Sistemi) ile mezunlara yönelik aşağıda yer alan veriler toplanmaktadır:

- Mezununun çalıştığı kurumlarla yapılan etkinlikler,
- Mezunlara yönelik düzenlenen etkinlikler.

KTÜ Stratejik Plan Bilgi Sistemi 7/24 açık olan interaktif bir sistemdir. Veri girişi sürekli devam etmekle birlikte, üç aylık dönem bitiminde tüm birimlere gönderilen hatırlatma yazısı ile eksik kalan verilerin tamamlanması talep edilmektedir.

Toplanan veriler, KTÜ Bilgi İşlem Daire Başkanlığı kontrolündeki veri tabanlarında tutulmaktadır. Veri güvenliği için firewall (güvenlik duvarı) PFSENSE, ESET, Korumail antivirüs ve anti spam programları kullanılmaktadır. Öte yandan felaket senaryosu kapsamında ayrı bir binada anlık ve periyodik yedekleme sistemleri kurulmuştur. Kişisel Verilerin Korunması Kanunu kapsamında personele ve öğrencilere yönelik [hizmet içi eğitimler](#) verilmektedir.

Kurum Dışından Tedarik Edilen Hizmetlerin Kalitesi

Kurum dışından temizlik, yemek, özel güvenlik, personel servis kiralama, taşıt kiralama ve bakım-onarım vb. için hizmetler alınmaktadır. Söz konusu hizmetlerin alınması sürecindeki işlemler “Kamu İhale Mevzuatı” çerçevesinde yürütülmekte ve sorumlu birimlerce takip ve kontrol edilmektedir. Bu hizmetlerin uygunluğu, kalitesi ve sürekliliği memnuniyet anketleri, internet üzerinden hizmet veren “bize yazın” arayüzüne gelen görüşler ve ilgili denetim komisyonları tarafından sağlanmaktadır.

Kamuoyunu Bilgilendirme

KTÜ’nün temel değerlerinden biri olan şeffaf ve hesap verebilirlik gereğince, eğitim-öğretim ve araştırma-geliştirme faaliyetlerini de içeren tüm güncel veriler kamuoyu ile paylaşılmaktadır. Bu kapsamda; basın toplantıları düzenlenmekte, aylık çıkarılan [KTÜ Haber Gazetesi](#) gerek posta yoluyla gerekse internet üzerinden kamuoyu ile paylaşılmakta ve paydaşlara gönderilmektedir. KTÜ Web Sitesi, [Radyo KTÜ](#) ve [KTÜ TV](#) tarafından düzenlenen programlar ile faaliyetler hakkında bilgilendirmeler yapılmaktadır. Ayrıca KTÜ Web Sitesi üzerinde hazırlanan “Bize Yazın” ara yüzünü kullanarak bilgi edinmek isteyen kişilere ilgili birimler tarafından cevap verilmektedir.

İlgili komisyonlar tarafından istişare edilerek son şekli verilen bilgiler, kamuoyu ile paylaşılmaktadır. Kurumsal tüm iletişim araçları ile yayın yapabilecek yetkili kişiler ve yetki alanları belirlenmiştir. Gerektiğinde haber kaynakları da belirtilerek verilen bilgilerin güncelliği, doğruluğu ve güvenilirliği güvence altına alınmaktadır.

Yönetimin Etkinliği ve Hesap Verebilirliği

Yönetimin etkinliği ve hesap verebilirliği stratejik planda yer alan faaliyetlerin gerçekleştirilmesi ve bu gerçekleştirme sonucunda ulaşılan performans göstergesinin izlenmesi ile sağlanmaktadır. Rektörlük tarafından kurulan çok sayıda komisyon ve bu komisyonlarda bir nevi denetim görevi yapan akademik ve idari personel yer almaktadır. Ayrıca diğer kurumlar tarafından açıklanan ve tüm yükseköğretim kurumlarının değişik kategorilerde sıralamalarının yapıldığı veriler çerçevesinde kurumun yönetim etkinliği de görülebilmektedir.

Kurumun hesap verebilirliği noktasında izlediği politika, kamuoyuna ilan etmiş olduğu stratejik plan ve bu plana ilişkin yıllık hazırlanan faaliyet raporudur. Stratejik planın değerlendirme raporları düzenli olarak iç ve dış paydaşlarla paylaşılmaktadır (Örnek: [2014 Değerlendirme Raporu](#), [Sayılarla KTÜ](#)).

E. Sonuç ve Değerlendirme

Türkiye’de dördüncü olarak kurulan ve altmış bir yıllık kurumsal kültüre sahip olan KTÜ, eğitim-öğretim, araştırma ve toplumsal hizmet alanlarındaki uygulamalarıyla gelişime açık üretken bireylerin yetişmesine, yüksek düzeyde bilimsel ve teknolojik ürünlerin ortaya çıkmasına, toplumun kalkınmasına ve refahına öncülük yapmayı kendine görev olarak belirlemiştir. Bünyesinden beş yeni üniversitenin kurulmasına da öncülük etmiş olan KTÜ, son yıllarda araştırma, eğitim-öğretim, üniversite-şehir ve bölge iş birliği ile sportif ve kültürel alanlarda gerçekleştirdiği atılım ile ulusal ve uluslararası düzeyde önemli bir konuma ulaşmıştır.

KTÜ’nün güçlü ve iyileşmeye açık yönleri Kalite Güvencesi, Eğitim-Öğretim, Araştırma-Geliştirme ve Yönetim Sistemi başlıkları altında aşağıda özet olarak sunulmuştur.

Kalite Güvencesi

Kalite güvencesinin sağlanması ve sürdürülebilmesi için KTÜ, stratejik yönetim modelini benimsemiş, geniş iç ve dış paydaş katılımıyla yapılan çalışmalar sonucunda güncel gelişmeler ve toplumun ihtiyaçlarına cevap verecek stratejik planını hazırlamıştır. Bu plan kapsamında belirlenmiş olan amaç ve hedeflere ulaşma noktasında makul bir güvence sağlamak üzere tasarlanmış ve kurumun genelini etkileyen bütünleşmiş bir süreç olan İç Kontrol sistemi kurulmuştur. Üniversite bünyesinde kurulmuş olan Rektörlük Yönetim Bilgi Sistemi Birimi koordinasyonunda gerçekleştirilen süreç iyileştirme döngüleri, proje süreci yaklaşımları ile gerek stratejik plan bilgi sisteminden gerekse dış paydaş geri bildirimlerinden gelen güncel veriler eşliğinde her bir faaliyete ilişkin izleme ve değerlendirme yapılmaktadır. Ancak bu stratejik yönetim döngüsünde kurum çalışanlarının bir kısmında ilgi, aidiyet ve süreçleri sahiplenme noktasında eksiklikler hissedilmektedir.

Eđitim-Öđretim

Eđitim-Öđretim hedeflerinde; akademik personel performansının artırılması, nitelikli öđrencilerin KTÜ'ye kazandırılması, altyapı imkanlarının iyileştirilmesi ve yeni mekanların hizmete açılması ile staj, uygulama ve geri bildirim mekanizmalarının kurulması öncelikli alanlardır. Akademik personel performansının artırılmasına yönelik olarak hem Proje Destek Birimi ve Teknoloji Transfer Ofisi gibi yeni birimler kurulmuş, hem de proje ve yurt dışı bilimsel etkinliklere katılım ile ek teşvik kararları alınarak uygulamaya konulmuştur. İhtiyaç duyulan alanlarda yeni binaların yapımı başlatılmış ve bir kısmı bitirilme aşamasına getirilmiştir. Uzaktan Eđitim Merkezi, modern ve güçlü altyapısı ile bölgede örnek teşkil etmekte ve eđitim-öđretim faaliyetlerine önemli katkı sağlamaktadır. Teorinin uygulama ile hayata geçirilmesi amacı ile teknik gezilere sağlanan destekler artırılmış, kariyer gelişimine katkı sağlamak üzere Kariyer Merkezi kurulmuş ve Çalışma ve İş Kurumu ile diđer meslek odalarının kampüs içerisinde irtibat ofislerinin açılması sağlanmıştır. Teknolojik gelişmeler ve ülkenin öncelikli konularının ifade edildiđi temel politika belgeleri titizlikle takip edilmektedir. Mezunlar ve paydaşlardan geri bildirimlerin alınabilmesi için toplantılar yapılmakta ve interaktif ortamda görüşler alınabilmektedir.

Diđer taraftan öđrencilere sağlanan burs imkânları, önlisans ve lisans öđrenci danışmanlık hizmetleri, görme ve işitme engelli öđrencilere yönelik eđitim-öđretim faaliyetlerini kolaylaştıran hizmetler ve yabancı dil eđitimi hedeflenen düzeyde deđildir. Bu konudaki eksikliklerin giderilmesi amacıyla çalışmalar sürdürölmektedir.

Araştırma-Geliştirme

KTÜ'de araştırma kapasitesini geliştirmek ve teşvik etmek amacına yönelik öncelikle idari yapıda yeni bir düzenlemeye gidilmiş ve bu doğrultuda Proje Destek Birimi, Teknoloji Transfer Ofisi, KTÜ TPE Bilgi ve Doküman Birimi ile KTÜ-Sanayi İş Birliđi Komisyonu kurulmuştur. Altyapı anlamında ise laboratuvar şartlarında iyileştirmeler gerçekleştirilmiş ve Merkezi Araştırma Laboratuvarının kurulması için gerekli çalışmalarda önemli ilerleme sağlanmıştır. Trabzon Teknoloji Geliştirme Bölgesi (Teknokent) ile KOSGEB'in kampüs alanında bulunması bu sürece önemli katkılar sağlamaktadır. Ayrıca Ar-Ge kapsamında yurtiçi ve yurtdışı etkinliklere katılım noktasında ek teşvikler verilmektedir. BAP Koordinasyon Birimi, fikirlerin projeye ve ürüne dönüştürülmesinde akademisyenlere destek vermektedir. İhtiyaçlar doğrultusunda kütüphanenin materyal kapasitesi artırılmakta ve farklı alanlarda veri tabanları hizmete sunulmaktadır.

Araştırma-geliştirme bağlamında sağlanan imkânlarla KTÜ, TÜBİTAK proje desteđi alan üniversiteler arasında ön sıralara gelmiş olmasına rağmen, bu kapsamda hedefler doğrultusunda iyileştirmelere ihtiyaç duymaktadır. Ayrıca üniversite bünyesinde bulunan UYGAR'ların bir kısmı etkin olarak faaliyetlerini sürdürürken bir kısmı henüz istenilen düzeye ulaşamamıştır.

Yönetim Sistemi

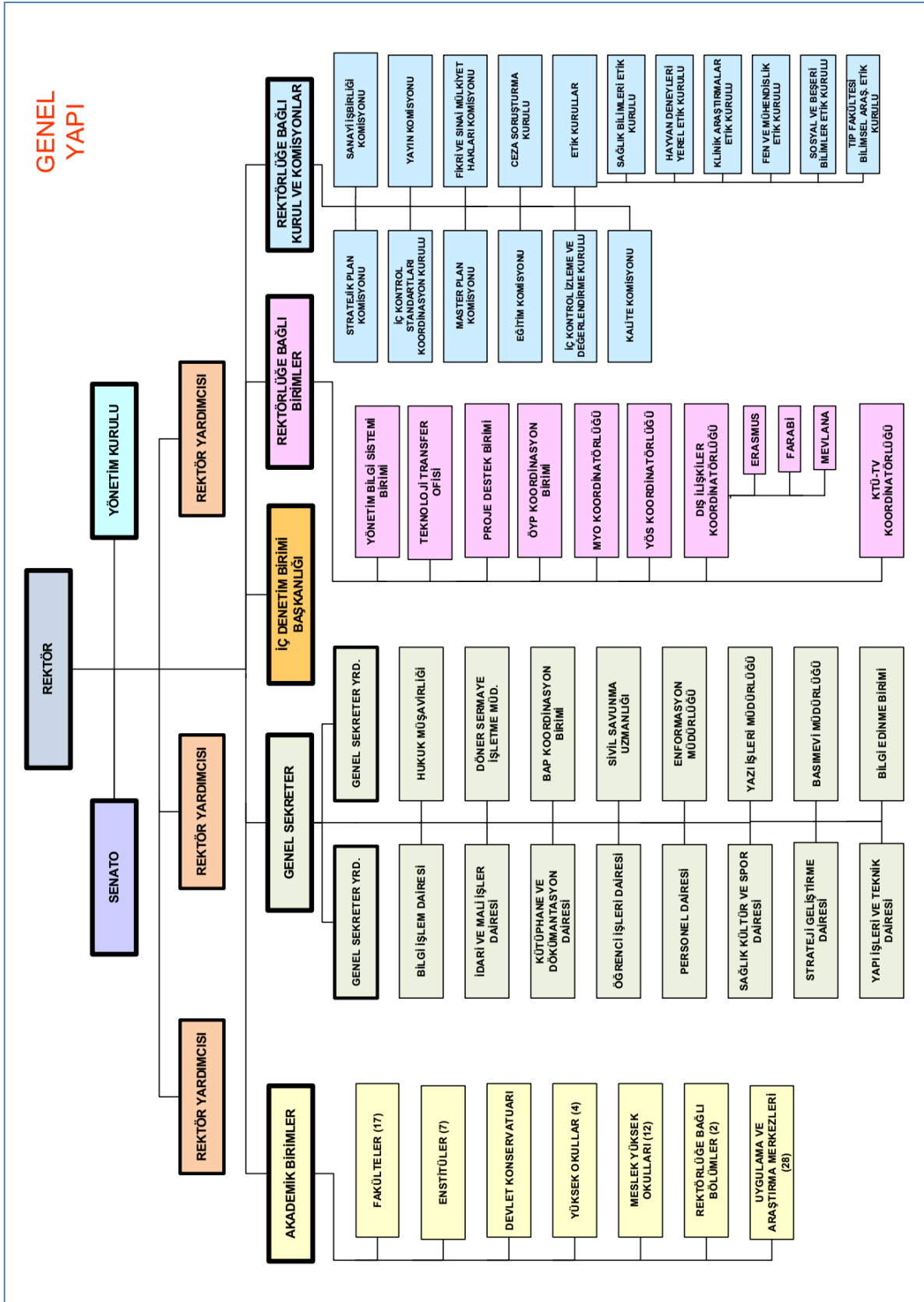
KTÜ, hedeflerine ulaşabilmek ve misyonunu yerine getirebilmek için stratejik yönetim modelini benimsemiş ve geniş bir katılım ile hazırlamış olduđu stratejik planı ile de bu yönetim anlayışını desteklemektedir. Kurumu doğru ve etkin bir şekilde yönetebilmek ve hedeflere ulaşabilmek için veriye ve bu verilerden elde edilen bilgiye gereksinim vardır. KTÜ'de bu kapsamda kurulan Stratejik Plan Bilgi Sistemi ile faaliyetlere ilişkin veriler toplanabilmektedir. Bu verilerden elde edilen bilgi, karar alma süreçlerine ve beraberinde kalite güvencesine büyük destek sağlamaktadır.

KTÜ, Stratejik Planda yer alan Eğitim-Öğretim, Ar-Ge ile Yönetim ve Organizasyon Yapısının Geliştirilmesi amaçlarına yönelik komisyonlar kurmuştur. Belirlenmiş her bir hedef için gerçekleştirilmesi gereken faaliyetler ayrı ayrı ele alınmakta, uygulanmakta ve sonuçları değerlendirilmektedir. Güncel, doğru ve tam olan verilerden elde edilmiş rapor ve analizler, ilgili komisyonlarda görüşülmekte ve sonuçlar karar verici makamlara iletilmektedir.

Sonuç olarak katılımcı, şeffaf ve hesap verebilir yönetim anlayışını benimseyen KTÜ, pek çok kamu üniversitesinin yaşamakta olduğu sorunlara rağmen kurumsallaşan yapısı, köklü geçmişi ile ulusal ve uluslararası düzeyde adını duyurmaya devam etmektedir.

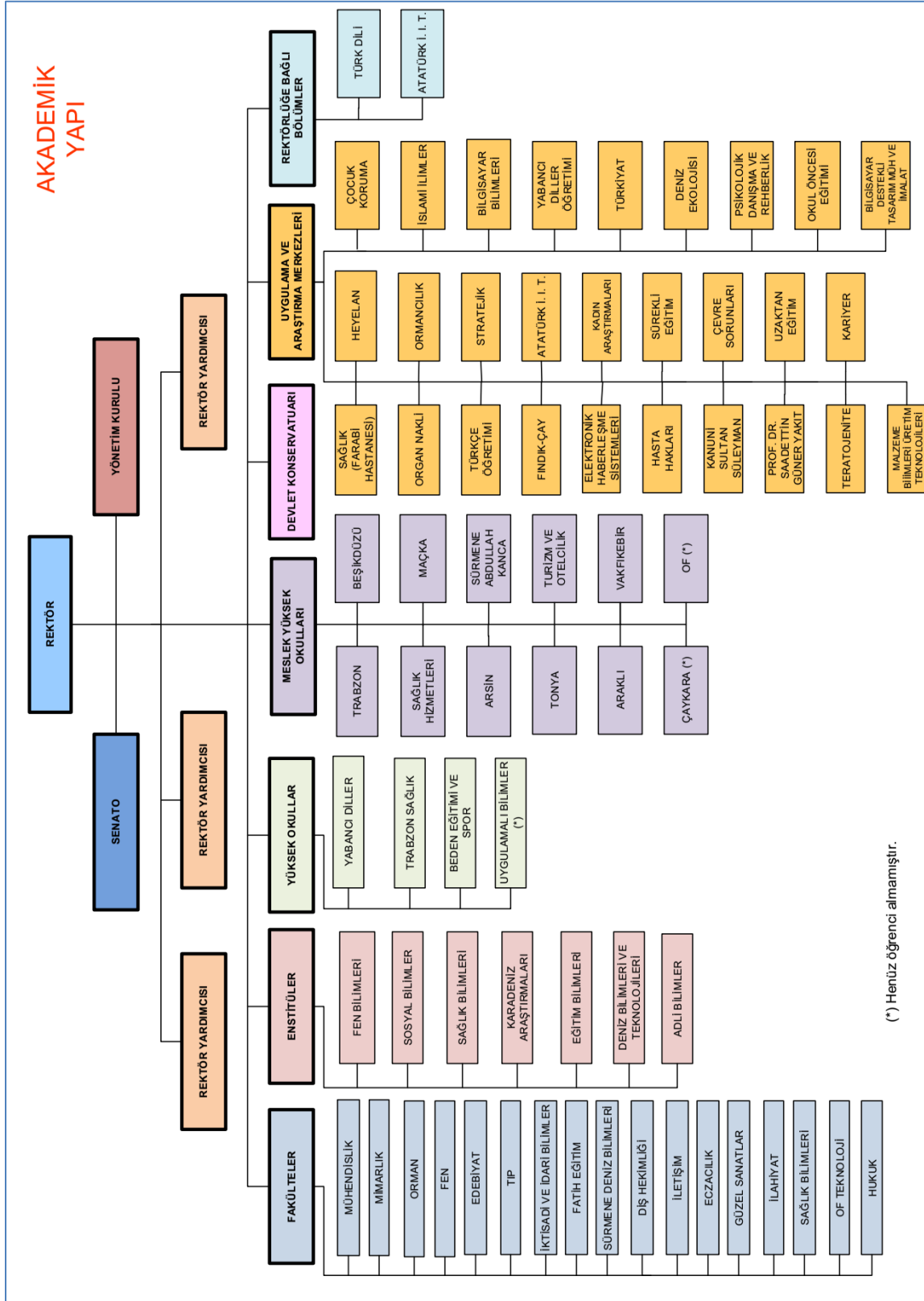
Ek - 1

KTÜ Genel Organizasyon Şeması



Ek - 2

KTÜ Akademik Yapı



(*) Henüz öğrenci almamıştır.

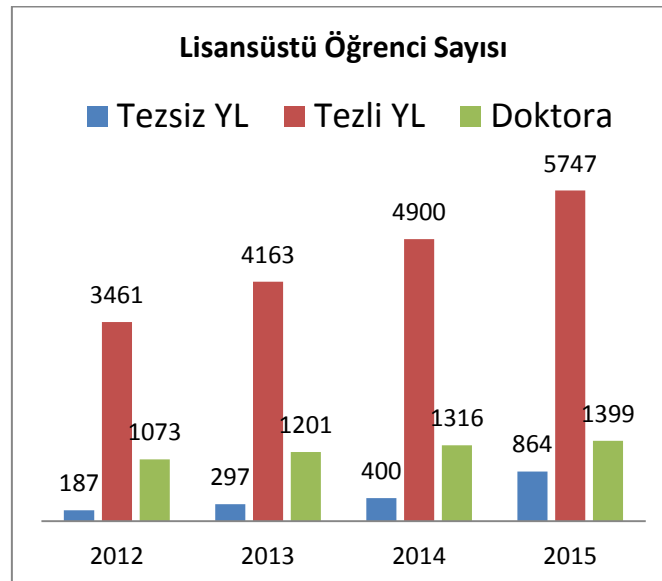
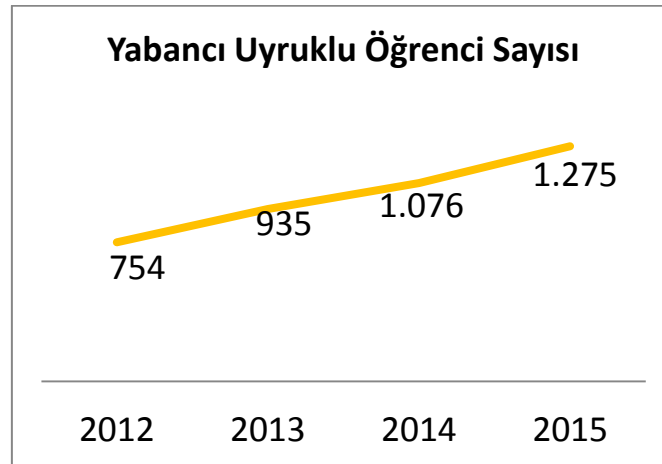
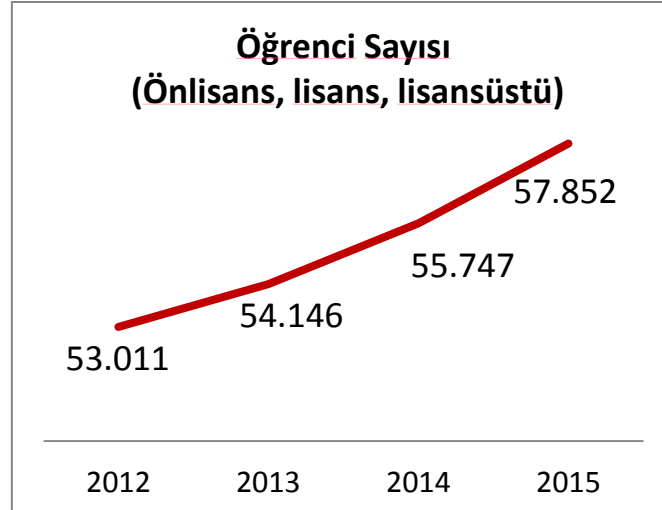
Ek - 3

Birimlerin Kampüslere Dağılımı

Birim Adı	Bulunduğu Kampüs	Alan(m ²)
Rektörlük Mühendislik Fakültesi Mimarlık Fakültesi Fen Fakültesi Edebiyat Fakültesi Orman Fakültesi İktisadi İdari Bilimler Fakültesi Tıp Fakültesi Dış Hekimliği Fakültesi Eczacılık Fakültesi Hukuk Fakültesi Sağlık Bilimleri Fakültesi Yabancı Diller Yüksekokulu Sağlık Hizmetleri Meslek Yüksekokulu Sosyal Bilimler Enstitüsü Fen Bilimleri Enstitüsü Sağlık Bilimleri Enstitüsü Karadeniz Araştırmaları Enstitüsü Adli Bilimler Enstitüsü Araştırma Merkezleri Trabzon Sağlık Yüksekokulu	Merkez Kanuni Kampüsü (Trabzon)	1.061.118,76
Fatih Eğitim Fakültesi İletişim Fakültesi Devlet Konservatuvarı Beden Eğitimi ve Spor Yüksekokulu Eğitim Bilimleri Enstitüsü	Fatih Kampüsü (Söğütlü/Trabzon)	228.154,56
Güzel Sanatlar Fakültesi Trabzon Meslek Yüksekokulu	Akçaabat Kampüsü (Trabzon)	5.730,00
Sürmene Deniz Bilimleri Fakültesi Abdullah Kanca Meslek Yüksekokulu	Sürmene Kampüsü (Sürmene/Trabzon)	26.919,00
Sürmene Deniz Bilimleri Fakültesi Deniz Ulaştırma İşletme Mühendisliği Bölümü	Muammer Dereli Kampüsü (Sürmene/Trabzon)	14.272,78
Beşikdüzü Meslek Yüksekokulu	Beşikdüzü Kampüsü (Beşikdüzü/Trabzon)	18.482,24
Of Teknoloji Fakültesi	Of Kampüsü (Of/Trabzon)	31.559,52
Vakfıkebir Meslek Yüksekokulu	Vakfıkebir Kampüsü (Vakfıkebir/Trabzon)	3.895,69
Maçka Meslek Yüksekokulu	Maçka Kampüsü (Maçka/Trabzon)	2.293,00
Arsin Melek Yüksekokulu	Arsin Kampüsü (Arsin/Trabzon)	68.399,63
İlahiyat Fakültesi	Yalıncağ Kampüsü	36.875,05
Turizm ve Otelcilik Meslek Yüksek Okulu Deniz Bilimleri ve Teknolojisi Enstitüsü Sahil T.	Sahil Kampüsü	67.683,00
Tonya Meslek Yüksekokulu	Tonya Kampüsü	1.536,68

Ek - 4

Yıllara Göre Öğrenci Sayıları



Ek - 5

KTÜ 2014-2018 Stratejik Plan Amaç ve Hedefleri

STRATEJİK AMAÇ 1	
EĞİTİM-ÖĞRETİMİN KALİTESİNİ GELİŞTİRMEK	
HEDEF 1.1	Akademik Personel Performansının Artırılması
HEDEF 1.2	Nitelikli Öğrencilerin Üniversitemizi Tercih Etmesinin Sağlanması
HEDEF 1.3	Eğitim-Öğretim Altyapısının Geliştirilmesi
HEDEF 1.4	Eğitim-Öğretim Faaliyetlerinin Toplam Kalite Yönetimi Süreçleri Doğrultusunda Sürdürülmesinin Sağlanması
HEDEF 1.5	Eğitim-Öğretim Faaliyetlerinin Verimliliğini Ölçen Geri Bildirim Mekanizmalarının Oluşturulması ve Aktif Olarak Çalıştırılması
HEDEF 1.6	Lisansüstü Eğitim-Öğretimin Geliştirilmesi
HEDEF 1.7	Staj ve Mesleki Uygulamalar İçin Danışmanlık Hizmetlerinin Geliştirilmesi
HEDEF 1.8	Sürekli Eğitim ve Uzaktan Eğitimin Geliştirilmesi ve Sürdürülmesi
HEDEF 1.9	Öğrenci Değişim Programlarının Teşviki ve Desteklenmesi
STRATEJİK AMAÇ 2	
ARAŞTIRMA KAPASİTESİNİ GELİŞTİRMEK VE TEŞVİK ETMEK	
HEDEF 2.1	Ar-Ge ve Proje Faaliyetlerinin Yürütülmesinde Koordinasyonun Sağlanarak Gerekli İdari ve Teknik Desteğin Verilmesi
HEDEF 2.2	Nitelikli Araştırmacı ve Ar-Ge Destek Personelinin Sağlanması ve Teşvik Edilmesi
HEDEF 2.3	Fiziksel Kaynakların Geliştirilmesi ve Etkin Kullanımının Sağlanması
HEDEF 2.4	Araştırma ve Uygulama Merkezlerinin (AUM) Yeniden Düzenlenmesi
HEDEF 2.5	Kamu – Üniversite – Sanayi İş Birliğinin Geliştirilmesi
STRATEJİK AMAÇ 3	
YÖNETİM VE ORGANİZASYON YAPISININ GELİŞTİRİLMESİ	
HEDEF 3.1	Katılımcı, Şeffaf, Hesap Verebilir Bir Yönetim ve Hizmet Anlayışının Sağlanması
HEDEF 3.2	İnsan Kaynakları Envanterinin Çıkarılması ve Planlanması
HEDEF 3.3	Personelin Beceri ve Yetkinlik Düzeyinin Artırılması
HEDEF 3.4	Çalışan Memnuniyetinin Artırılması
HEDEF 3.5	Kurumsal Aidiyetin Geliştirilmesi
STRATEJİK AMAÇ 4	
FİNANSAL KAYNAKLARIN GELİŞTİRİLMESİ	
HEDEF 4.1	Döner Sermaye İşletmesinin Gelirlerinin Artırılmasını Sağlamak
HEDEF 4.2	Öz Gelirlerin Artırılmasını Sağlamak
HEDEF 4.3	Bağış Gelirlerinin ve Sponsorlar Tarafından Sağlanan Katkıların Artırılması
HEDEF 4.4	Proje Fonlarının Üniversiteye Kazandırılması
STRATEJİK AMAÇ 5	
TOPLUMSAL HİZMETLERİN GELİŞTİRİLMESİ	
HEDEF 5.1	Toplumun Sorunlarının Belirlenerek İletişim ve Koordinasyonun Sağlanması
HEDEF 5.2	İhtiyaç Duyulan Alanlarda Hızlı, Kaliteli ve Güvenilir Toplumsal Hizmetlerin Verilmesi
STRATEJİK AMAÇ 6	
ULUSLARARASI TANINIRLIĞI ARTIRMAK	
HEDEF 6.1	Yurtdışındaki Üniversite, Kurum ve Kuruluşlar ile İşbirliğinin Geliştirilmesi
HEDEF 6.2	Uluslararası Projelere Katılımın Artırılması
HEDEF 6.3	Uluslararası Eğitim-Öğretim Hareketliliğinin Artırılması
HEDEF 6.4	Uluslararası Etkinlik ve Tanıtım Araçlarının Geliştirilmesi

Ek - 6**Eğitim-Öğretim Hizmeti Sunan Birimler****Meslek Yüksekokulları**

Yüksekokul Adı	Program Adı	Süre
Trabzon Meslek Yüksekokulu	Bilgisayar Programcılığı	2
Trabzon Meslek Yüksekokulu	Biyomedikal Cihaz Teknolojisi	2
Trabzon Meslek Yüksekokulu	Elektrik	2
Trabzon Meslek Yüksekokulu	Elektronik Teknolojisi	2
Trabzon Meslek Yüksekokulu	Geleneksel El Sanatları	2
Trabzon Meslek Yüksekokulu	Harita ve Kadastro	2
Trabzon Meslek Yüksekokulu	İnşaat Teknolojisi	2
Trabzon Meslek Yüksekokulu	Makine	2
Trabzon Meslek Yüksekokulu	Tekstil Teknolojisi	2
Sağlık Hizmetleri Meslek Y.O.	İlk ve Acil Yardım	2
Sağlık Hizmetleri Meslek Y.O.	Tıbbi Dokümantasyon ve Sekreterlik	2
Sağlık Hizmetleri Meslek Y.O.	Tıbbi Görüntüleme Teknikleri	2
Sağlık Hizmetleri Meslek Y.O.	Tıbbi Laboratuvar Teknikleri	2
Turizm ve Otelcilik Meslek Yüksekokulu	Turizm ve Otel İşletmeciliği	2
Turizm ve Otelcilik Meslek Yüksekokulu	Turizm ve Seyahat Hizmetleri	2
Beşikdüzü Meslek Yüksekokulu	Büro Yönetimi ve Yönetici Asistanlığı	2
Beşikdüzü Meslek Yüksekokulu	Çağrı Merkezi Hizmetleri	2
Beşikdüzü Meslek Yüksekokulu	Dış Ticaret	2
Beşikdüzü Meslek Yüksekokulu	Muhasebe ve Vergi Uygulamaları	2
Beşikdüzü Meslek Yüksekokulu	Pazarlama	2
Beşikdüzü Meslek Yüksekokulu	İşletme Yönetimi	2
Maçka Meslek Yüksekokulu	Biyokimya	2
Maçka Meslek Yüksekokulu	Gıda Kalite Kontrolü ve Analizi	2
Maçka Meslek Yüksekokulu	Gıda Teknolojisi	2
Maçka Meslek Yüksekokulu	Laboratuvar Teknolojisi	2
Maçka Meslek Yüksekokulu	Turizm ve Otel İşletmeciliği	2
Vakfikebir Meslek Yüksekokulu	Bankacılık ve Sigortacılık	2
Vakfikebir Meslek Yüksekokulu	İşletme Yönetimi	2
Vakfikebir Meslek Yüksekokulu	Maliye	2
Vakfikebir Meslek Yüksekokulu	Muhasebe ve Vergi Uygulamaları	2
Sürmene Abdullah Kanca Meslek Yüksekokulu	Elektrik	2
Sürmene Abdullah Kanca Meslek Yüksekokulu	Elektronik Teknolojisi	2

Yüksekokul Adı	Program Adı	Süre
Sürmene Abdullah Kanca Meslek Yüksekokulu	Gemi İnşaatı	2
Sürmene Abdullah Kanca Meslek Yüksekokulu	Kaynak Teknolojisi	2
Sürmene Abdullah Kanca Meslek Yüksekokulu	Makine	2
Sürmene Abdullah Kanca Meslek Yüksekokulu	Mekatronik	2
Arsin Meslek Yüksekokulu	Gaz ve Tesisatı Teknolojisi	2
Arsin Meslek Yüksekokulu	Grafik Tasarımı	2
Arsin Meslek Yüksekokulu	Mobilya ve Dekorasyon	2
Araklı Meslek Yüksekokulu	Lojistik	2
Tonya Meslek Yüksekokulu	Yaşlı Bakımı	2

Fakülteler

Fakülte Adı	Program Adı	Süre
Diş Hekimliği Fakültesi		5
Eczacılık Fakültesi		5
Hukuk Fakültesi		4
İlahiyat Fakültesi		4
İlahiyat Fakültesi (İÖ)		4
Tıp Fakültesi		6
Fatih Eğitim Fakültesi	Bilgisayar ve Öğretim Teknolojileri Öğretmenliği	4
Fatih Eğitim Fakültesi	Biyoloji Öğretmenliği	4
Fatih Eğitim Fakültesi	Fen Bilgisi Öğretmenliği	4
Fatih Eğitim Fakültesi	İlköğretim Matematik Öğretmenliği	4
Fatih Eğitim Fakültesi	İngilizce Öğretmenliği	4
Fatih Eğitim Fakültesi	Kimya Öğretmenliği	4
Fatih Eğitim Fakültesi	Matematik Öğretmenliği	4
Fatih Eğitim Fakültesi	Okul Öncesi Öğretmenliği	4
Fatih Eğitim Fakültesi	Özel Eğitim Öğretmenliği	4
Fatih Eğitim Fakültesi	Rehberlik ve Psikolojik Danışmanlık	4
Fatih Eğitim Fakültesi	Rehberlik ve Psikolojik Danışmanlık (İÖ)	4
Fatih Eğitim Fakültesi	Sınıf Öğretmenliği	4
Fatih Eğitim Fakültesi	Sosyal Bilgiler Öğretmenliği	4
Fatih Eğitim Fakültesi	Türkçe Öğretmenliği	4
Fen Fakültesi	Biyoloji	4
Fen Fakültesi	İstatistik ve Bilgisayar Bilimleri	4
Fen Fakültesi	Kimya	4
Fen Fakültesi	Matematik	4
İktisadi ve İdari Bilimler Fakültesi	Çalışma Ekonomisi ve Endüstri İlişkileri	4
İktisadi ve İdari Bilimler Fakültesi	Çalışma Ekonomisi ve Endüstri İlişkileri (İÖ)	4

Fakülte Adı	Program Adı	Süre
İktisadi ve İdari Bilimler Fakültesi	Ekonometri	4
İktisadi ve İdari Bilimler Fakültesi	Ekonometri (İÖ)	4
İktisadi ve İdari Bilimler Fakültesi	İktisat	4
İktisadi ve İdari Bilimler Fakültesi	İktisat (İÖ)	4
İktisadi ve İdari Bilimler Fakültesi	İşletme	4
İktisadi ve İdari Bilimler Fakültesi	İşletme (İÖ)	4
İktisadi ve İdari Bilimler Fakültesi	Kamu Yönetimi	4
İktisadi ve İdari Bilimler Fakültesi	Kamu Yönetimi (İÖ)	4
İktisadi ve İdari Bilimler Fakültesi	Maliye	4
İktisadi ve İdari Bilimler Fakültesi	Maliye (İÖ)	4
İktisadi ve İdari Bilimler Fakültesi	Uluslararası İlişkiler	4
İktisadi ve İdari Bilimler Fakültesi	Uluslararası İlişkiler (İÖ)	4
İletişim Fakültesi	Gazetecilik	4
İletişim Fakültesi	Halkla İlişkiler ve Reklamcılık	4
Mimarlık Fakültesi	İç Mimarlık	4
Mimarlık Fakültesi	Mimarlık	4
Mimarlık Fakültesi	Şehir ve Bölge Planlama	4
Mühendislik Fakültesi	Bilgisayar Mühendisliği	4
Mühendislik Fakültesi	Bilgisayar Mühendisliği (İÖ)	4
Mühendislik Fakültesi	Elektrik-Elektronik Mühendisliği	4
Mühendislik Fakültesi	Elektrik-Elektronik Mühendisliği (İÖ)	4
Mühendislik Fakültesi	Endüstri Mühendisliği	4
Mühendislik Fakültesi	Harita Mühendisliği	4
Mühendislik Fakültesi	Harita Mühendisliği (İÖ)	4
Mühendislik Fakültesi	Harita Mühendisliği (KKTC Uyruklu)	4
Mühendislik Fakültesi	İnşaat Mühendisliği	4
Mühendislik Fakültesi	İnşaat Mühendisliği (İngilizce)	4
Mühendislik Fakültesi	Jeofizik Mühendisliği	4
Mühendislik Fakültesi	Jeoloji Mühendisliği	4
Mühendislik Fakültesi	Maden Mühendisliği	4
Mühendislik Fakültesi	Makine Mühendisliği	4
Mühendislik Fakültesi	Makine Mühendisliği (İÖ)	4
Mühendislik Fakültesi	Metalurji ve Malzeme Mühendisliği	4
Orman Fakültesi	Orman Endüstrisi Mühendisliği	4
Orman Fakültesi	Orman Mühendisliği	4
Orman Fakültesi	Peyzaj Mimarlığı	4
Orman Fakültesi	Peyzaj Mimarlığı (KKTC Uyruklu)	4
Orman Fakültesi	Yaban Hayatı Ekolojisi ve Yönetimi	4

Fakülte Adı	Program Adı	Süre
Sürmene Deniz Bilimleri Fakültesi	Balıkçılık Teknolojisi Mühendisliği	4
Sürmene Deniz Bilimleri Fakültesi	Deniz Ulaştırma İşletme Mühendisliği	4
Sürmene Deniz Bilimleri Fakültesi	Deniz Ulaştırma İşletme Mühendisliği (KKTC Uyruklu)	4
Sürmene Deniz Bilimleri Fakültesi	Gemi İnşaatı ve Gemi Makineleri Mühendisliği	4
Edebiyat Fakültesi	İngiliz Dili ve Edebiyatı (İngilizce)	4
Edebiyat Fakültesi	İngiliz Dili ve Edebiyatı (İngilizce) (İÖ)	4
Edebiyat Fakültesi	Rus Dili ve Edebiyatı (Rusça)	4
Edebiyat Fakültesi	Sosyoloji	4
Edebiyat Fakültesi	Tarih	4
Edebiyat Fakültesi	Tarih (İÖ)	4
Edebiyat Fakültesi	Türk Dili ve Edebiyatı	4
Edebiyat Fakültesi	Türk Dili ve Edebiyatı (İÖ)	4
Of Teknoloji Fakültesi	Enerji Sistemleri Mühendisliği	4
Of Teknoloji Fakültesi	Enerji Sistemleri Mühendisliği (M.T.O.K.)	4
Of Teknoloji Fakültesi	Enerji Sistemleri Mühendisliği (KKTC Uyruklu)	4
Of Teknoloji Fakültesi	İnşaat Mühendisliği	4
Of Teknoloji Fakültesi	İnşaat Mühendisliği (M.T.O.K.)	4
Of Teknoloji Fakültesi	Yazılım Mühendisliği	4
Of Teknoloji Fakültesi	Yazılım Mühendisliği (M.T.O.K.)	4
Of Teknoloji Fakültesi	Yazılım Mühendisliği (KKTC Uyruklu)	4
Sağlık Bilimleri Fakültesi	Hemşirelik	4
Sağlık Bilimleri Fakültesi	Sağlık Yönetimi	4

Özel Yetenek Sınavı Sonuçlarına Göre Öğrenci Alan Programlar

Fakülte Adı	Yüksekokul Adı	Program Adı	Süre
Fatih Eğitim Fakültesi		Müzik Öğretmenliği	4
Fatih Eğitim Fakültesi		Müzik Öğretmenliği (K.K.T.C. Uyruklu)	4
Fatih Eğitim Fakültesi		Resim-İş Öğretmenliği	4
Güzel Sanatlar Fakültesi		Resim	4
Devlet Konservatuvarı		Müzikoloji	4
	Beden Eğitimi ve Spor Yüksekokulu	Antrenörlük Eğitimi	4
	Beden Eğitimi ve Spor Yüksekokulu	Spor Yöneticiliği	4
	Beden Eğitimi ve Spor Yüksekokulu	Beden Eğitimi ve Spor Öğretmenliği	4

Ek - 7**Yabancı Dilde Eğitim Yapan Bölümler**

%100 Yabancı Dil eğitimi yapan bölüm ve yabancı dilin adı	
İnşaat Mühendisliği	İngilizce
İngiliz Dili ve Edebiyatı	İngilizce
Rus Dili ve Edebiyatı	Rusca
İngilizce Öğretmenliği	İngilizce

%30 Yabancı Dil eğitimi yapan bölüm ve yabancı dilin adı	
İlahiyat	Arapça
Uluslararası İlişkiler	İngilizce
Bilgisayar Mühendisliği	İngilizce
Elektrik- Elektronik Mühendisliği	İngilizce
Maden Mühendisliği	İngilizce
Makine Mühendisliği	İngilizce
Tıp	İngilizce
Deniz Ulaştırma İşletme Mühendisliği	İngilizce

Hazırlık okuyan bölüm ve okunan yabancı dilin adı		
İnşaat Mühendisliği	İngilizce	
İngiliz Dili ve Edebiyatı	İngilizce	
Rus Dili ve Edebiyatı	Rusça	
İngilizce Öğretmenliği	İngilizce	
İlahiyat	Arapça	
Uluslararası İlişkiler	İngilizce	
Bilgisayar Mühendisliği	İngilizce	
Elektrik - Elektronik Mühendisliği	İngilizce	
Maden Mühendisliği	İngilizce	
Makine Mühendisliği	İngilizce	
Tıp	İngilizce	
Deniz Ulaştırma İşletme Mühendisliği	İngilizce	
Bilgisayar ve Öğretim Teknolojileri Öğretmenliği	İngilizce	İsteğe Bağlı
Rehberlik ve Psikolojik Danışmanlık	İngilizce	İsteğe Bağlı
Biyoloji	İngilizce	İsteğe Bağlı
Kimya	İngilizce	İsteğe Bağlı
Matematik	İngilizce	İsteğe Bağlı
Kamu Yönetimi	İngilizce	İsteğe Bağlı
Gazetecilik	İngilizce	İsteğe Bağlı
Halkla İlişkiler ve Reklamcılık	İngilizce	İsteğe Bağlı
Mimarlık	İngilizce	İsteğe Bağlı
Orman Mühendisliği	İngilizce	İsteğe Bağlı

Ek - 8

Çift Ana Dal ve Yan Dal Eğitimi Yapan Bölümler

ÇİFT ANA DAL VE YAN DAL EĞİTİMİ YÜRÜTEN BÖLÜMLER		YÜRÜTÜLEN EĞİTİM
MÜHENDİSLİK FAKÜLTESİ	Makine Mühendisliği	Çift Ana Dal ve Yan Dal
	Makine Mühendisliği (İ.Ö)	Çift Ana Dal ve Yan Dal
	Elektrik-Elektronik Mühendisliği	Çift Ana Dal ve Yan Dal
	Elektrik-Elektronik Mühendisliği (İ.Ö)	Çift Ana Dal ve Yan Dal
	Harita Mühendisliği	Çift Ana Dal ve Yan Dal
	Harita Mühendisliği (İ.Ö)	Çift Ana Dal ve Yan Dal
	Jeoloji Mühendisliği	Çift Ana Dal ve Yan Dal
	Endüstri Mühendisliği	Çift Ana Dal ve Yan Dal
	Jeofizik Mühendisliği	Çift Ana Dal ve Yan Dal
	Maden Mühendisliği	Çift Ana Dal ve Yan Dal
	Bilgisayar Mühendisliği	Çift Ana Dal ve Yan Dal
	Bilgisayar Mühendisliği (İ.Ö)	Çift Ana Dal ve Yan Dal
	Metalurji ve Malzeme Mühendisliği	Çift Ana Dal ve Yan Dal
	İnşaat Mühendisliği	Çift Ana Dal ve Yan Dal
ORMAN FAKÜLTESİ	Orman Mühendisliği	Çift Ana Dal ve Yan Dal
	Orman Endüstri Mühendisliği	Çift Ana Dal ve Yan Dal
	Yaban Hayatı Ekolojisi ve Yön.	Çift Ana Dal ve Yan Dal
	Peyzaj Mimarlığı	Çift Ana Dal ve Yan Dal
İKTİSADİ VE İDARİ BİLİMLER FAKÜLTESİ	İşletme	Çift Ana Dal ve Yan Dal
	İktisat	Çift Ana Dal ve Yan Dal
	İlköğretim Matematik Öğretmenliği	Çift Ana Dal
	Okul Öncesi Öğretmenliği	Çift Ana Dal
	Sınıf Öğretmenliği	Çift Ana Dal
	Sosyal Bilgiler Öğretmenliği	Çift Ana Dal
	Fen Bilgisi Öğretmenliği	Çift Ana Dal
	Zihin Engelliler Öğretmenliği	Çift Ana Dal
	İşitme Engelliler Öğretmenliği	Çift Ana Dal
	Bilgisayar Ve Teknolojileri Öğretmenliği	Çift Ana Dal
Kimya Öğretmenliği	Çift Ana Dal	

ÇİFT ANA DAL VE YAN DAL EĞİTİMİ YÜRÜTEN BÖLÜMLER	YÜRÜTÜLEN EĞİTİM	
FATİH EĞİTİM FAKÜLTESİ	Fizik Öğretmenliği	Çift Ana Dal
	Matematik Öğretmenliği	Çift Ana Dal
	Biyoloji Öğretmenliği	Çift Ana Dal
	Coğrafya Öğretmenliği	Çift Ana Dal
	Türkçe Öğretmenliği	Çift Ana Dal
	İngiliz Dili Eğitimi	Çift Ana Dal
	Rehberlik ve Psikolojik Danışmanlık	Çift Ana Dal
	Resim-İş Öğretmenliği	Çift Ana Dal
	Müzik Öğretmenliği	Çift Ana Dal
FEN FAKÜLTESİ	Matematik	Çift Ana Dal ve Yan Dal
	Fizik	Çift Ana Dal ve Yan Dal
	Kimya	Çift Ana Dal ve Yan Dal
	Biyoloji	Çift Ana Dal ve Yan Dal
	İstatistik ve Bilgisayar Bilimleri	Çift Ana Dal ve Yan Dal
EDEBİYAT FAKÜLTESİ	Türk Dili ve Edebiyatı	Çift Ana Dal ve Yan Dal
	Türk Dili ve Edebiyatı (İÖ)	Çift Ana Dal ve Yan Dal
	Tarih	Çift Ana Dal ve Yan Dal
	Tarih (İÖ)	Çift Ana Dal ve Yan Dal
SÜRMENE DENİZ BİLİMLERİ FAKÜLTESİ	Deniz Ulaştırma İşletme Mühendisliği	Yan Dal
MİMARLIK FAKÜLTESİ	Mimarlık	Çift Ana Dal ve Yan Dal
	İç Mimarlık	Çift Ana Dal ve Yan Dal
	Şehir Bölge ve Planlama	Çift Ana Dal ve Yan Dal
OF TEKNOLOJİ FAKÜLTESİ	İnşaat Mühendisliği	Çift Ana Dal ve Yan Dal
HUKUK FAKÜLTESİ	Hukuk	Çift Ana Dal ve Yan Dal
İLETİŞİM FAKÜLTESİ	Halkla İlişkiler ve Reklamcılık	Çift Ana Dal ve Yan Dal
	Gazetecilik	Çift Ana Dal ve Yan Dal

Ek - 9**KTÜ Uygulama ve Araştırma Merkezleri (UYGAR)**

1	Cerrahi Uygulama ve Araştırma Merkezi
2	Heyelan Uygulama ve Araştırma Merkezi
3	Çevre Sorunları Uygulama ve Araştırma Merkezi
4	Elektronik Haberleşme Sistemleri Uygulama ve Araştırma Merkezi
5	Prof. Dr. Sadettin Güner Yakıt Uygulama ve Araştırma Merkezi
6	Deniz Ekolojisi Uygulama ve Araştırma Merkezi
7	Hasta Hakları Uygulama ve Araştırma Merkezi
8	Kadın Araştırmaları Uygulama ve Araştırma Merkezi
9	Stratejik Araştırma Uygulama ve Araştırma Merkezi
10	Uzaktan Eğitim Uygulama ve Araştırma Merkezi
11	Ormancılık Uygulama ve Araştırma Merkezi
12	Psikolojik Danışma ve Rehberlik Uygulama ve Araştırma Merkezi
13	Sürekli Eğitim Uygulama ve Araştırma Merkezi
14	Bilgisayar Destekli Tasarım-Mühendislik-İmalat Uygulama ve Araştırma Merkezi
15	Türkçe Öğretim Uygulama ve Araştırma Merkezi
16	Türkiyat Araştırmaları Merkezi
17	Teratojenite Uygulama ve Araştırma Merkezi
18	Çocuk Koruma ve İzlem Merkezi
19	Organ Nakli Uygulama ve Araştırma Merkezi
20	Okul Öncesi Eğitim Uygulama ve Araştırma Merkezi
21	Malzeme Bilimleri ve Üretim Teknolojisi Uygulama ve Araştırma Merkezi Müdürlüğü
22	Fındık-Çay Uygulama ve Araştırma Merkezi
23	Sağlık Uygulama ve Araştırma Merkezi

Ek – 10

KTÜ Stratejik Paydaşlar

İÇ PAYDAŞLAR				
Paydaş Adı	Neden Paydaş	Önceliği	Etki Düzeyi	Önem Derecesi
Akademik Personel	Kamu Hizmeti Üreten / Stratejik Ortak	Yüksek	Güçlü	1.Derece
İdari Personel	Kamu Hizmeti Üretim Sürecinde / Temel Ortak	Yüksek	Güçlü	1.Derece
Öğrenciler	Kamu Hizmetini Kullanan ve Yönlendiren / Stratejik Ortak	Yüksek	Orta	1.Derece
Mezunlar	Kamu Hizmetini Kullanan Öğrenim Sonuçlarını Değerlendiren	Orta	Zayıf	2.Derece
DIŞ PAYDAŞLAR				
Yükseköğretim Kurulu (YÖK)	Yönlendirme, Koordinasyon, Standart Belirleme vb.	Yüksek	Güçlü	1.Derece
Maliye Bakanlığı	Bütçe, Mali Yönetim ve Kontrol, Muhasebe Kayıtları, Kesin Hesap, Kamulaştırma vs.	Yüksek	Güçlü	1.Derece
Kalkınma Bakanlığı	Üst Politika Belgeleri, Plan ve Programlar, Yatırımlar, Kamulaştırma vs.	Yüksek	Güçlü	1.Derece
Sayıştay Başkanlığı	Mali Denetim, Performans Denetimi	Yüksek	Güçlü	1.Derece
Milli Eğitim Bakanlığı	Yönlendirme, Koordinasyon	Yüksek	Güçlü	1.Derece
TÜBİTAK	Proje Çalışması, Ortak Çalışma vb.	Yüksek	Güçlü	1.Derece
Devlet Personel Başkanlığı	Personel Kadroları	Yüksek	Güçlü	1.Derece
Hazine Müsteşarlığı	Hazine Yardımı	Orta	Orta	2.Derece
Kredi ve Yurtlar Kurumu	Barınma Hizmetleri	Orta	Orta	2.Derece
Diğer Üniversiteler	Ortak Çalışma vb.	Orta	Orta	2.Derece
ÖSYM	Sınavlar	Orta	Orta	2.Derece
Trabzon Teknoloji Geliştirme Bölgesi Başkanlığı	Ortak Çalışma vb.	Yüksek	Güçlü	1.Derece
KOSGEB-TEKMER	Ortak Çalışma vb.	Yüksek	Güçlü	1.Derece
Doğu Karadeniz Kalkınma Ajansı	Ortak Çalışma vb.	Orta	Orta	2.Derece
Trabzon Valiliği	Ortak Çalışma vb.	Orta	Orta	2.Derece
Yerel Yönetimler	Ortak Çalışma vb.	Orta	Orta	2.Derece
Çalışma ve İş Kurumu	Ortak Çalışma vb.	Orta	Zayıf	2.Derece
Doğu Karadeniz Belediyeler Birliği	Ortak Çalışma vb.	Orta	Zayıf	3.Derece
Sivil Toplum Kuruluşları	Ortak Çalışma vb.	Orta	Zayıf	3.Derece
Yerel Basın-Yayın	Tanıtım, Bilgilendirme, Halkla İlişkiler	Orta	Zayıf	3.Derece
Doğu Karadeniz Projesi Bölge Kalkınma İdaresi	Ortak Çalışma vb.	Orta	Orta	2.Derece

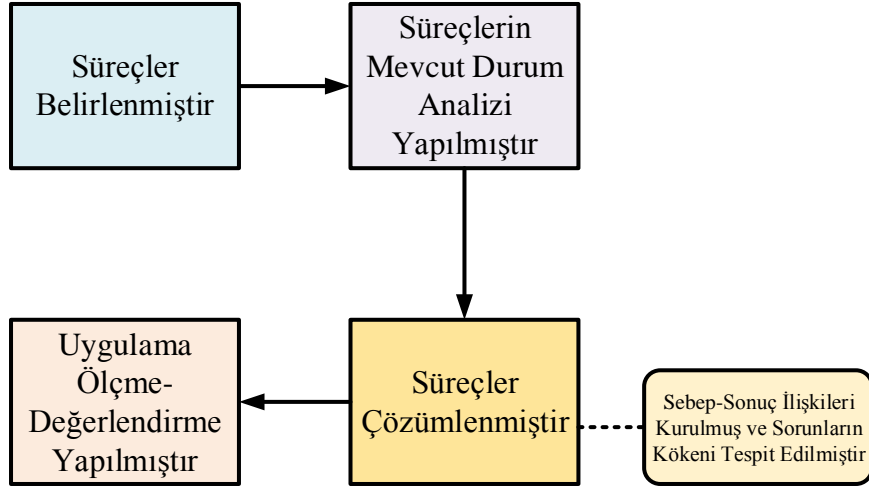
Ek - 11

Stratejik Plan Hedef Kartı Örneği

Amaç (A6)	<i>Uluslararası Tanınırlığı Artırmak</i>					
Hedef (H6.3)	<i>Uluslararası Eğitim-Öğretim Hareketliliğinin Artırılması</i>					
Performans Göstergesi	Başlangıç Değeri	1. Yıl (2014)	2. Yıl (2015)	3. Yıl (2016)	4. Yıl (2017)	5. Yıl (2018)
<i>Yabancı Uyruklu Öğrencilerin Geldiği Ülke Sayısı</i>	67	92	93			
<i>Kayıt olan yabancı uyruklu öğrenci sayısı</i>	754	1076	1275			
<i>Üniversite tarafından burs verilen yabancı uyruklu öğrenci sayısı</i>	-	100	114			
<i>Özel sektör tarafından yabancı uyruklu öğrencilere verilen burs sayısı</i>	-	-	-			
Sorumlu Birim	<i>Rektörlük</i>					
İş Birliği Yapılacak Birim(ler)	<i>YÖS Koordinatörlüğü, TÖMER, SKSDB, ÖİDB</i>					
Riskler	-					
Stratejiler	<ol style="list-style-type: none"> 1. <i>Yabancı uyruklu öğrenci başvuru sayısının artırılması ve teşvik edilmesi</i> 2. <i>Yabancı uyruklu öğrencilere barınma imkânlarının sağlanması ve desteklenmesi</i> 3. <i>Yurt dışındaki üniversiteler ile öğrenci değişiminin yaygınlaştırılması</i> 4. <i>Yurt dışında yaşayan Türk öğrencilerin Üniversitemizde eğitim almasının sağlanması</i> 5. <i>Yabancı uyruklu öğrencilerde KTÜ sevgisinin oluşturulması</i> 					
Tespitler	-					
İhtiyaçlar	-					

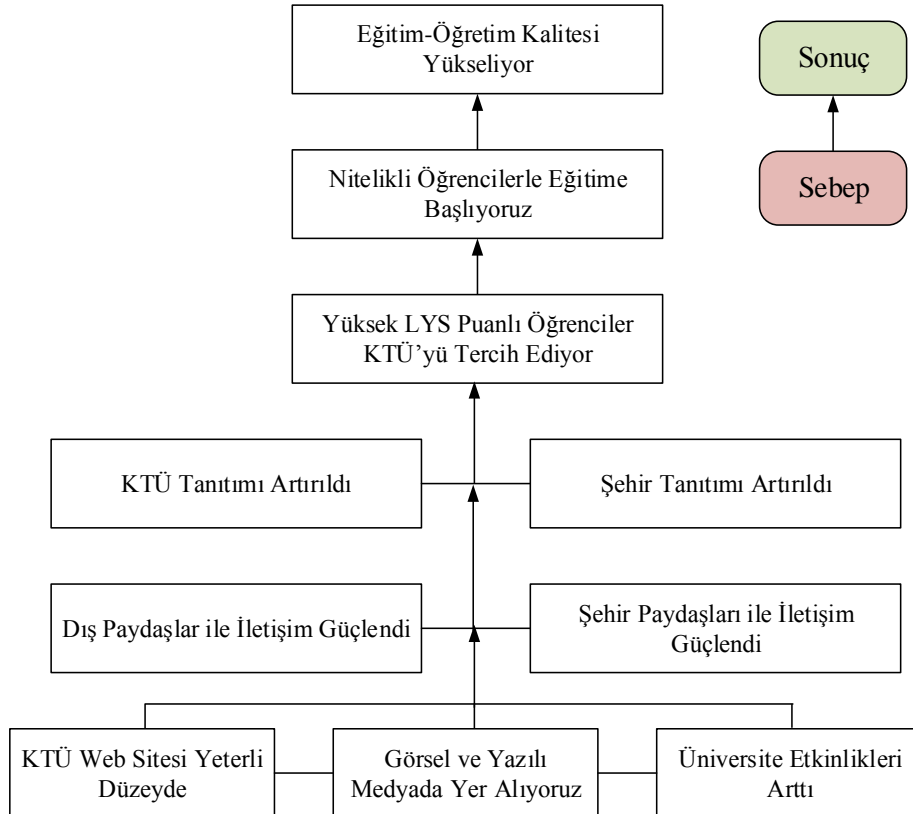
Ek - 12

KTÜ Yönetim Bilgi Sistemi Birimi Çözüm Yaklaşımı (Süreç Yönetimi)



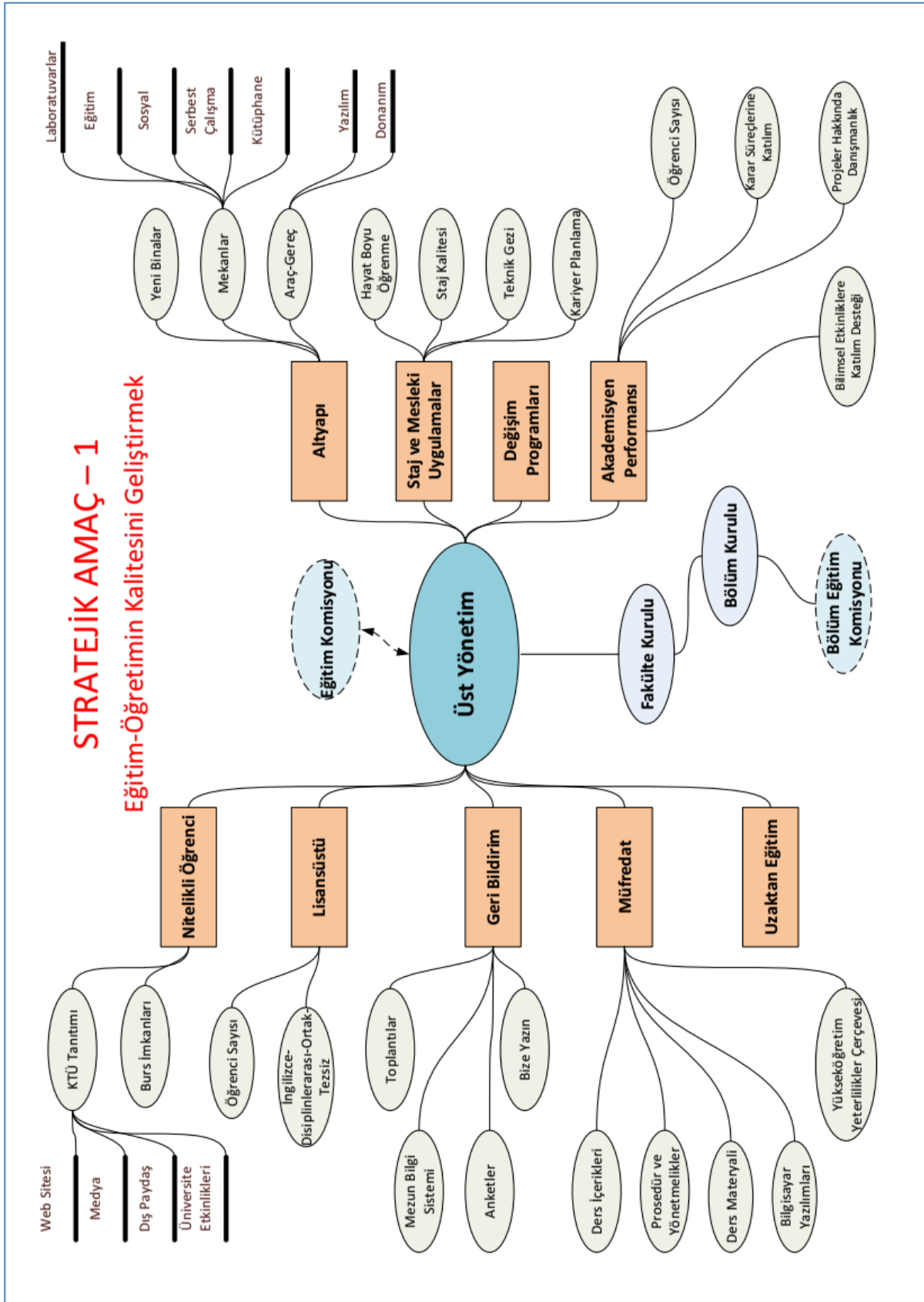
Ek - 13

Örnek Hedef Ağacı



Ek - 14

Eğitim-Öğretim Kalitesinin Geliştirilmesi Süreç Haritası



Ek - 15

Örnek Öğrenme Çıktıları Matrisi

MÜHENDİSLİK FAKÜLTESİ / ELEKTRİK - ELEKTRONİK MÜHENDİSLİĞİ												
DERSLER	PROGRAM ÖĞRENME ÇIKTILARI											
	1	2	3	4	5	6	7	8	9	10	11	12
HZR 100 Temel İngilizce	X	X	X	X	X	X	X					
2. Dönem Dersleri												
ELK1002 Elektrik Müh. Temelleri	X				X		X		X			X
MAT1008 Matematik - II	X			X	X							X
TDB1000 Türk Dili - II	X	X	X	X	X							
ELK1000 Bilgisayar Programlama	X	X	X	X	X	X	X					
AİTB1000 Atatürk İlkeleri ve İnkılap Tarihi - II												
PHYS1000 Physics - II	X	X	X		X	X	X					
3. Dönem Dersleri												
EEE2001 Measurements in Electrical Engn.					X					X	X	
MAT2011 Diferansiyel Denklemler	X				X			X				
ELK2019 Olasılık Kuramı	X				X							
EEE2003 Materials in Electrical Engineering	X	X	X	X	X					X	X	X
ELK2005 Devreler - I	X	X			X							X
İKT3015 Mühendislik Ekonomisi				X			X	X		X		
4. Dönem Dersleri												
ELK2016 Sayısal Tasarım	X	X	X		X			X				X
EEE2002 English İn Engineering - II				X		X	X	X	X			
ELK2012 Elektronik - I	X	X			X							X
ELK2004 Elektromanyetik Alanlar	X	X										X
ELK2008 Devreler - II	X	X		X	X		X					X
EEE2000 Engineering Mathematics	X				X							X
5. Dönem Dersleri												
YDM 313 Mesleki İngilizce - II						X						
ELKE301 Analog Ve Sayısal Elektronik	X				X							X
ELKE303 Enerji Dönüşümü					X						X	X
ELKE311 Sinyaller Ve Sistemler	X	X			X							
ELKE313 Elektronik Laboratuvarı - I	X	X										X
ELKH365 Elektronik - I	X				X							X
ELKH325 Enerji Dönüşümü					X							X
ELKH345 Elektronik Laboratuvarı - I		X										X
ELKH303 Elektromanyetik Dalgalar	X	X										X
ELKH337 Sinyaller Ve Sistemler	X	X			X							
ELKE315 Introduction To Control Systems	X		X		X			X				X
ELKE317 Introduction To Power Systems					X							X
ELKE319 Numerical Analysis	X				X							X
ELKH315 Introduction To Control Systems	X	X			X			X				X
SECH305 Introduction To Power Systems					X							X
SECH307 Numerical Analysis	X				X							X
6. Dönem Dersleri												
ELKE312 Elektronik Labortauarı - II		X										X
ELKE308 Güç Dağıtım Sistemleri	X				X							X
YDM 314 English in Engineering						X						
ELKE302 Elektrik Makinaları - I	X	X	X		X		X		X			X
ELCH312 Microprocessors	X	X	X		X							X
ELCH306 Digital Signal Processing	X			X								X
ELCE310 Microprocessors	X	X	X		X					X	X	

7. Dönem Dersleri												
ELKE421 Kontrol Ve Sürücü Sist.Lab - I	X	X										X
ELKH419 Girişimcilik Ve Proje Yönetimi						X	X			X	X	
ELCH409 Digital Communication			X		X				X		X	
ELCH413 Industrial Electronics					X			X			X	
ELKE427 Girişimcilik Ve Proje Yönetimi						X	X			X	X	
ELCE413 High Voltage Techniques												
ELCE409 Electrical Machines - II	X		X	X	X	X	X	X	X	X	X	
MSL 401 Mesleki Deneyim - I		X	X			X			X		X	
ELKE415 Güç Sistemlerinde Koruma	X				X						X	X
ELKH415 Mikrodalga Ve Anten Lab.	X			X	X	X						
ELKH417 Tasarım Projesi	X	X	X	X	X	X	X	X	X	X	X	X
ELKH411 Antenler Ve Propagasyon	X	X	X									X
ELKE417 Tasarım Projesi		X	X	X	X	X	X	X	X	X	X	X
ELKE419 Elektrik Makin.Ve Güç Sis.Lab-I	X	X									X	X
SELE417 Desingn Of Low Voltage Power Systems												
SELE403 Process Control	X	X	X		X		X					
SECE433 Sayısal Kontrol Sistemleri	X				X				X			
SECE431 Aydınlatma Tekniği	X				X						X	X
SELE423 Drive Systems	X	X		X				X			X	
SECH427 İletişim Elektronöği												
SECH421 Görüntü İşleme	X	X		X								
SECH423 Mikrodalga Sistemleri	X	X	X									X
SELC429 Medical Imaging Techniques	X	X	X	X	X	X	X	X	X	X	X	X
8. Dönem Dersleri												
MSL 402 Mesleki Deneyim - II		X	X			X			X		X	
TEZ 400 Bitirme Çalışması	X	X	X	X	X	X	X				X	X
ELKE412 Elektrik Makin.Ve Güç Sis.Lab - II	X	X									X	X
ELCH416 Medical Electronics	X	X	X	X				X	X	X		
ELKH412 Endüstriyel Ve Tıbbi Elektro.L		X	X	X							X	
ELKE416 Yüksek Gerilim Sistem Tasarımı	X	X			X	X		X			X	X
ELKE414 Kontrol Ve Sürücü Sis.La - II	X	X						X			X	
ELKH414 İletişim Laboratuarı		X		X	X	X	X	X	X	X	X	X
SECH428 Electronic Device Technigues			X		X						X	X
SECE416 İş Hukuku				X		X	X		X			X
SECH426 Mikrodalga Devre Tasarımı	X	X	X									X
SECE418 Yönetim Ve Organizasyon			X	X		X	X	X	X	X		X
SECE426 Özel Elektrik Makinaları	X	X	X		X		X		X		X	
SELE422 Power System Analysis												
SECH424 Communication Systems	X	X	X		X			X	X	X	X	
SECH418 Yönetim Ve Organizasyon			X	X		X	X	X	X	X		X
SECH416 İş Hukuku	X	X	X	X	X	X	X	X	X	X	X	X
SELE408 Power Electronic Applications	X	X						X			X	
SECH432 Gezgin İletişim	X	X									X	

Katkı yok **Az oranda katkı** Orta derecede katkı İyi derecede katkı **Çok iyi derecede katkı**

Ek - 16

Öğrencilere Yönelik Tesis ve Altyapılar

Yemekhaneler, Kantinler ve Kafeteryalar			
Bölümler	Sayısı (Adet)	Kapalı Alanı (m ²)	Kapasitesi (Kişi)
Öğrenci Yemekhanesi	4	5.104	2.266
Personel Yemekhanesi	3	909	360
Kantin	21	5.250	2.669
Kafeterya	3	1.048	482
TOPLAM	31	12.311	5.777

Sosyal Tesisler			
Tesisin Adı	Oda Sayısı	Yatak Sayısı	Kapalı Alan (m ²)
Turizm Eğitim ve Uyg. Merkezi İktisadi İşl.	137	235	13.771

Yurdun Adı	Oda Sayısı				Toplam Sayı ve Alanı (m ²)
	1 Yataklı	2 Yataklı	3-4 Yataklı	5 Yataklı	
KTÜ Muammer Dereli Öğrenci Yurdu	-	-	32 adet	-	32 adet
	-	-	896 m ²	-	896 m ²
KTÜ Öğrenci Yurdu	26 adet	35 adet	-	-	61 adet
	520 m ²	875 m ²	-	-	1395 m ²
Toplam	26 adet	35 adet	32 adet	-	93 adet
	520 m ²	875 m ²	896 m ²	-	2.291 m ²

SPOR TESİSLERİ				
Kampüs	Bölümler	Sayısı	Alan (m ²)	Oturma Kapasitesi
	Kapalı Tesisler	8	6.300	1.000
Turizm ve Uygulama Merkezi	Tenis kortu	1	1000	-
Kanuni ve Fatih Kampüsü	Spor salonu	3	4600	1000
Kanuni Kampüsü	Masa Tenisi salonu	1	100	-
Kanuni Kampüsü	Squash	1	50	-
Kanuni Kampüsü	Fitness	2	550	-
	Açık Tesisler	26	26.534	4.000
Kanuni Kampüsü, Fatih Eğitim Kampüsü ve Turizm Eğitim ve Uygulama Merkezi	Voleybol	3	1.802	100
Kanuni Kampüsü, Fatih Eğitim Kampüsü ve Turizm Eğitim ve Uygulama Merkezi, Of Teknoloji Fakültesi, Beşikdüzü MYO	Basketbol	5	4.491	300
Kanuni Kampüsü, Fatih Eğitim Kampüsü ve Turizm Eğitim ve Uygulama Merkezi, Of Teknoloji Fakültesi, Beşikdüzü MYO	Tenis	8	5.854	200
Turizm Eğitim ve Uygulama Merkezi	Yüzme Havuzu	1	1.100	-
Kanuni Kampüsü	Futbol stadı	1	6.500	3000
Kanuni Kampüsü, Fatih Eğitim Kampüsü, Of Teknoloji Fakültesi, Beşikdüzü MYO, Arsin MYO	Minyatür Futbol sahaları	8	6.787	400
	TOPLAM	34	32.834	5.000

Bölümler	Sayısı	Alanı (m ²)	Kapasitesi
Öğrenci Kulüpleri	67	1.224	

Kütüphane Kaynakları						
Bölümü	Kitap (Basılı kitap)	Periyodik Yayın (Basılı Dergi)	Elektronik Yayın		Diğerleri (cd ve dvd)	TOPLAM
			e-kitap	e-dergi		
Tıp	6.324	169	175.998	8.085	125	190.701
Fen Bilimleri	26.032	508	430.295	11.473	509	468.817
Sosyal bilimler	15.043	244	3.226.437	19.223	178	3.261.125
Diğerleri	67.896	2.198	56.437	17.729	1.402	145.662
TOPLAM	115.295	3.119	3.889.167	56.510	2.214	4.066.305

Eğitim Alanı		Kapasite	Kapasite	Kapasite	Kapasite	Kapasite	Kapasite	TOPLAM	
		0-50 Kişilik Toplam m ²	51-75 Kişi Toplam m ²	76-100 Kişi Toplam m ²	101-150 Kişi Toplam m ²	151-250 Kişi Toplam m ²	251-Üzeri Kişi Toplam m ²		
Amfi	Adet	5	4	17	9	12	8	55	
	Toplam m ²	540	469	1.997	1.286	2.742	1.988	9.022	
Sınıf	Adet	295	116	124	22	11	0	568	
	Toplam m ²	19.272	10.843	11.877	3.180	2.273	0	47.445	
Atölye	Adet	41	0	0	0	0	0	41	
	Toplam m ²	4.002	0	0	0	0	0	4.002	
Laboratuvarı	Eğitim Lab.	Adet	123	9	2	1	8	0	143
		Toplam m ²	16.963	1.440	245	107	642	0	19.397
	Araştırma Lab.	Adet	156	17	1	1	3	0	178
		Toplam m ²	6.684	1.379	135	734	280	0	9.212
	Bilgisayar Lab.	Adet	43	7	1	3	0	0	54
		Toplam m ²	4.203	791	300	190	0	0	5.484

Birim Adı	Kampüs Adı	Toplantı Salonu ve Konferans Salonu		
		Salon Adı	Alan (m ²)	Kapasite
Atatürk Kültür Merkezi	Kanuni	Hasan SAKA Salonu	1200	1.000
Atatürk Kültür Merkezi	Kanuni	M.Reşit TARAKÇIOĞLU Salonu	400	250
Osman TURAN Kültür Merkezi	Kanuni	Hasan TURAN Kongre Salonu	800	600
Osman TURAN Kültür Merkezi	Kanuni	Fahri KURAN Kongre Salonu	300	250
Osman TURAN Kültür Merkezi	Kanuni	Nihat TURAN 1-2 Seminer Salonu	220	180
Fatih Eğitim Fakültesi	Fatih	Mahmut GOLOĞLU Kültür Merkezi	1.600	550
Eczacılık Fakültesi	Kanuni	Konferans Salonu	78	60
İlahiyat Fakültesi	Çimenli	Konferans Salonu 1-2	600	493
İİBF	Kanuni	Toplantı ve Seminer Salonları	244	135
İİBF	Kanuni	Mehmet Yazıcı Amfisi	263	168
İİBF	Kanuni	Amfi 1-2	659	596
Of Teknoloji Fakültesi	Of	Kenan GELİŞLİ Konferans Salonu	300	300
Fen Fakültesi	Kanuni	Nazım TERZİOĞLU Amfisi	269	234
Güzel Sanatlar Fakültesi	Akçaabat	Konferans Salonu	104	80
Güzel Sanatlar Fakültesi	Akçaabat	Sergi Salonu	270	150
Farabi Hastanesi	Kanuni	Aydın İNAL Amfisi	240	225
Sürmene Abdullah KANCA MYO	Çamburnu	Konferans Salonu	210	210
Orman Fakültesi	Kanuni	Osman ŞENER Amfisi	100	90
Orman Fakültesi	Kanuni	Sedir Amfisi	225	200

Ek - 17

Doktora Programları

Enstitü	Anabilim Dalı	Program
Fen Bilimleri	İnşaat Mühendisliği	Doktora
Fen Bilimleri	Makina Mühendisliği	Doktora
Fen Bilimleri	Elektrik- Elektronik Mühendisliği	Doktora (Elektrik)
Fen Bilimleri	Elektrik-Elektronik Mühendisliği	Doktora (Elektronik)
Fen Bilimleri	Mimarlık	Doktora
Fen Bilimleri	Jeodezi ve Fotogrametri Mühendisliği	Doktora
Fen Bilimleri	Jeofizik Mühendisliği	Doktora
Fen Bilimleri	Jeoloji Mühendisliği	Doktora
Fen Bilimleri	Orman Mühendisliği	Doktora
Fen Bilimleri	Orman Endüstri Mühendisliği	Doktora
Fen Bilimleri	Balıkçılık Teknolojisi Mühendisliği	Doktora
Fen Bilimleri	Peyzaj Mimarlığı	Doktora
Fen Bilimleri	Fizik	Doktora
Fen Bilimleri	Kimya	Doktora
Fen Bilimleri	Matematik	Doktora
Fen Bilimleri	Biyoloji	Doktora
Fen Bilimleri	Lif ve Kağıt Teknolojisi	Doktora
Fen Bilimleri	Bilgisayar Mühendisliği	Doktora
Fen Bilimleri	Maden Mühendisliği	Doktora
Fen Bilimleri	Metalurji ve Malzeme Mühendisliği	Doktora
Fen Bilimleri	Gemi İnşaatı ve Gemi Makineleri Mühendisliği	Doktora
Fen Bilimleri	İstatistik ve Bilgisayar Bilimleri	İstatistik Ortak Doktora
Fen Bilimleri	Harita Mühendisliği	Doktora
Sosyal Bilimler	İktisat	Doktora
Sosyal Bilimler	İşletme	Doktora
Sosyal Bilimler	Kamu Hukuku	Kamu Hukuku Ortak Doktora
Sosyal Bilimler	Uluslararası İlişkiler	Doktora
Sosyal Bilimler	Maliye	Doktora
Sosyal Bilimler	Tarih	Doktora
Sosyal Bilimler	Türk Dili ve Edebiyatı	Doktora
Sosyal Bilimler	Kamu Yönetimi	Doktora
Sosyal Bilimler	Batı Dilleri ve Edebiyatı	İngiliz Dili Ve Edebiyatı Doktora
Sosyal Bilimler	Ekonometri	Doktora
Sağlık Bilimleri	Tıbbi Mikrobiyoloji	Doktora
Sağlık Bilimleri	Anatomi	Doktora
Sağlık Bilimleri	Tıbbi Biyokimya	Doktora
Sağlık Bilimleri	Histoloji ve Embriyoloji	Doktora
Sağlık Bilimleri	Tıbbi Biyoloji	Doktora
Sağlık Bilimleri	Fizyoloji	Doktora
Sağlık Bilimleri	Farmakoloji	Doktora
Sağlık Bilimleri	Restoratif Diş Tedavisi	Doktora

Enstitü	Anabilim Dalı	Program
Sağlık Bilimleri	Biyoistatistik ve Tıp Bilişimi	Doktora
Sağlık Bilimleri	Hemşirelik	Doktora
Sağlık Bilimleri	Eczacılık	Eczacılıkta Analitik Kimya Doktora
Sağlık Bilimleri	Eczacılık	Biyokimyada Doktora
Sağlık Bilimleri	Periodontoloji	Ortak Doktora
Sağlık Bilimleri	Protetik Diş Tedavisi	Ortak Doktora
Sağlık Bilimleri	Ağız,Diş ve Çene Radyolojisi	Ortak Doktora
Sağlık Bilimleri	Endodonti	Doktora
Eğitim Bilimleri	Ortaöğretim Fen ve Matematik Alanları Eğitimi	Fizik Eğitimi Doktora
Eğitim Bilimleri	Ortaöğretim Fen ve Matematik Alanları Eğitimi	Kimya Eğitimi Doktora
Eğitim Bilimleri	Ortaöğretim Fen ve Matematik Alanları Eğitimi	Matematik Eğitimi Doktora
Eğitim Bilimleri	Ortaöğretim Fen ve Matematik Alanları Eğitimi	Biyoloji Eğitimi Doktora
Eğitim Bilimleri	İlköğretim	Fen Bilgisi Eğitimi Doktora
Eğitim Bilimleri	İlköğretim	Matematik Eğitimi Doktora
Eğitim Bilimleri	İlköğretim	Sınıf Öğretmenliği Doktora
Eğitim Bilimleri	Bilgisayar ve Öğretim Teknolojileri Eğitimi	Doktora
Eğitim Bilimleri	Eğitim Bilimleri	Rehberlik ve Psikolojik Danışmanlık Doktora
Eğitim Bilimleri	Beden Eğitimi ve Spor	Doktora
Eğitim Bilimleri	Türkçe Eğitimi	Doktora

Ek - 18

Araştırma Destekleri İçin Örnek ÜYK Kararı (Tarih: 17.06.2016 Sayı: 1269)

8. Kurum dışı ve BAP projesi olan üniversitemiz öğretim elemanlarına BAP01 proje desteği verilmesi konusunda uygulanacak esaslar görüşüldü.

Kurum dışı projesi olan üniversitemiz öğretim elemanlarına destek olarak Bilimsel Araştırma Projeleri (BAP) Birimi kapsamında BAP01 projesi yazma hakkı verilir. Bu projelerin bütçesi, proje yürütücüsünün alanında etki değeri yüksek dergilerde (*) yayınlanmış makalesinin bulunması durumunda aşağıdaki gibi belirlenir.

A. Kurum dışı Projesi Desteklenen Öğretim Elemanlarına;

1. Kalkınma ajansları projeleri için:
20.000 TL (Bu projelerde kurum hissesi yoktur)+(TÜBİTAK UBYT Teşvik Miktarıx10) (*)
- 2.TÜBİTAK 1002 ve Bakanlık projesi projeleri için (Teknoloji girişim projesi dahil):
30.000 TL (Bu projelerde kurum hissesi yoktur)+(TÜBİTAK UBYT Teşvik Miktarıx10) (*)
- 3.TÜBİTAK 3001 ve SANTEZ projeleri için:
40.000 TL + Desteklenen Projenin Kurum Hissesi % 25'i + (TÜBİTAK UBYT Teşvik Miktarıx10) (*)
- 4.TÜBİTAK 1001, 1003, 1007, 1505, 3501 veya AB Çerçeve veya Uluslararası İkili İşbirliği Araştırma Projeleri vb için (**):
50.000 TL + Desteklenen Projenin Kurum Hissesi % 25'i + (TÜBİTAK UBYT Teşvik Miktarıx10) (*)

Tutarlarına kadar BAP01 projesi desteği verilecektir.

B. TÜBİTAK Projesine Başvurup, Projesi Desteklenmeyen, Ancak "C" Notu Alan Öğretim Elemanlarına;

1. TÜBİTAK 1002 projesi için: 20.000 TL + (TÜBİTAK UBYT Teşvik Miktarıx10)
2. TÜBİTAK 3001 projesi için: 30.000 TL + (TÜBİTAK UBYT Teşvik Miktarıx10)
3. TÜBİTAK 1001, 1003, 1007, 1505, 3501 veya AB Çerçeve veya Uluslararası İkili İşbirliği Araştırma Projeleri vb için (**): 40.000 TL + (TÜBİTAK UBYT Teşvik Miktarıx10)

Tutarlarına kadar BAP01 projesi desteği verilecektir.



C. BAP'tan projesi desteklenen öğretim elemanlarına;

BAP' tan aldığı projeden etki değeri yüksek dergilerde (*) makalesi yayınlanan öğretim elemanlarına BAP 01'e (TÜBİTAK UBYTx10) miktarına kadar yeni bir proje sunma hakkı verilmesinin uygun olduğuna;

(*) TÜBİTAK UBYT Teşvik Miktarı: proje yürütücüsünün TÜBİTAK Uluslararası Bilimsel Yayınları Teşvik Programı (UBYT) teşvik miktarna göre makalesinin yayınlandığı derginin toplam yayın teşvik miktarı 1000 TL veya daha yüksek olan makaleleri için geçerlidir. Makalenin yayınlandığı derginin Yayın Teşvik Miktarı, makalenin yayınlandığı yıla ait UBYT programında belirtilen dergi listesine göre belirlenir. Birden fazla yazarlı makalelerde, bu teşvikten sadece bir yazar yararlanır. Bunun için diğer yazarlardan muvafakat alınması ve makalenin yayınlanma tarihinden sonra 3 yıl içerisinde bu teşvik için başvuru yapılması gerekir. Her bir makale sadece bir proje başvurusu için kullanılır.

(**) Eşdeğer projeler ve bu maddede belirtilen projeler içerisinde kurum hissesi ödeneği bulunmayan projeler BAP komisyonu tarafından değerlendirilir.

Gereğinin Bilimsel Araştırma Projeleri Birimince yerine getirilmesine oy birliği ile karar verildi.

Ek - 19

Örnek Lisanslı Yazılımlar

Yazılımın Alındığı Birim	Yazılımın Adı
İletişim Fakültesi	Adobe Design Premium CS6
Yöneticiler İçin	E-imza Uygulaması
Bilgi İşlem Daire Başkanlığı	Güvelik Yazılımı
Bilgi İşlem Daire Başkanlığı	300 Kullanıcı Lisans Programı
EBYS Bürosu	Uzak Bilgisayar Bağlantı Programı
İletişim Fakültesi	Radyo Yayın Yazılımı
Mühendislik ve Fen Fakülteleri	Bilgisayar Yazılımı
Of Teknoloji Fakültesi	IDECAD Yazılımı
Mühendislik Fakültesi	JK SIMMET V6
Mühendislik Fakültesi	USIMPAC
Mühendislik Fakültesi	SOLIDWORKS
Yöneticiler İçin	Nitelikli Elektronik Sertifika
Bilgi İşlem Daire Başkanlığı	EBYS Program Güncelleme
Bilgi İşlem Daire Başkanlığı	Veri Tabanı
Bilgi İşlem Daire Başkanlığı	Antivirüs
Strateji Geliştirme Daire Başkanlığı	Performans Yönetim Programı
Uzaktan Eğitim Merkezi	Dijital Yayın
İktisadi ve İdari Bilimler Fakültesi	Grafik Yazılımı
Merkez Santral	Telefon Yazılımı
Enformasyon ve Matbaa	Corel Draw

Ek - 20

Örnek İdari Personel Görev Tanımı ve Tebliği

İŞLETMEN		GÜNCELLEME :3				
ADI VE SOYADI	Ruhan UZUN	ARANAN NİTELİKLER <ul style="list-style-type: none"> Devlet Memurları Kanunu'nda belirtilen genel niteliklere sahip olmak, Lisans mezunu olmak, İş ile ilgili bilgi, beceri ve deneyime sahip olmak, İş için zihinsel ve fiziksel çaba göstermek, Sorumluluk ve risk almak, Şartlara göre her ortamda görev yapmak, arkadaşları ile uyumlu ve işbirliği içerisinde olmak. 				
İŞ UNVANI	İşletmen					
BİRİMİ	Yazı İşleri					
BİRİMDE ÇALIŞAN SAYISI	2					
BAĞLI OLDUĞU KİŞİ/MAKAM	Şube Müdürü					
TEMEL GÖREVLERİ-İŞİN ÖZETİ						
Yazışmaları yapmak, özlük dosyalarını düzenlemek.						
GÖREV, YETKİ VE SORUMLULUKLARI						
İŞİN TANIMI	GÜNLÜK	HAFTALIK	AYLIK	3 AYLIK	6 AYLIK	YILLIK
1. Fakültenin yazışmalarını düzenlemek, imzaya çıkacak yazıları hazırlamak,	Sürekli					
2. Hizmet alanına giren konularda kendisine verilen görevleri kanun, tüzük, yönetmelik ve diğer mevzuat hükümleri çerçevesinde yürütmek,	Sürekli					
3. Fakülte Kurulu, Fakülte Yönetim Kurulu, Disiplin Kurulu, Akademik Genel Kurul toplantı gündemlerini hazırlamak ve üyelere dağıtılmasını sağlamak. Gündem evraklarını Fakülte Sekreteri'ne vermek. Kurul kararlarını yazarak kararların ekleri ile birlikte ilgili yerlere gönderilmesini sağlamak,	5 saat	2 saat	3 saat			
4. Kadrolarla ilgili bilgileri tutmak, kademe ya da derece ilerlemesi yapması gereken yardımcı hizmetli personelin kararnamelemlerini hazırlamak, nakli, atanma ve istifa değişikliklerini izlemek,	Sürekli					
5. Elemanların izin /görev/ rapor dönüşü görevine başlama yazılarını hazırlamak,	Sürekli					
6. Kararname, ilişik kısme, kısa ve uzun süreli görevlendirme, rapor, izin alan ya da ayrılan personelle ilgili bilgi ve belgeleri zamanında tahakkuk bürosuna bildirmek,	Sürekli					
7. Akademik personelin görev süreleri, yükselme tarihleri ve askerlik işlemlerini takip ederek Fakülte Sekreteri'ne bildirmek, gerekli yazıya ve başvuruların zamanında yapılmasını sağlamak,	Sürekli					
8. Dekanlığa ya da kişilere ait her türlü bilgi ve belgeyi korumak, özlük dosyalarının ya da diğer yazıların başkaları tarafından görülüp okunması, incelenmesi ya da bunlardan belge alınmasına engel olmak,	Sürekli					
9. İş verimliliği ve başarı açısından diğer birimlerle uyum içerisinde çalışmak,	Sürekli					
10. Fakülte etik kurallarına uymak,	Sürekli					

Sürekliliği	Sürekliliği	Sürekliliği	Sürekliliği	Sürekliliği	Sürekliliği
11. Yazımların yeni kod ve dosya sistemine göre kasa, anlaşılır ve hatasız olarak hazırlanmasına özen göstermek,					
12. Birimlerden gelen evrakları kontrol ederek almak, hatalı olanları geri göndermek,					
13. Fakülte varlıkları ve kaynakların verimli ve ekonomik kullanılmak,					
14. Zaman çizelgesine, kılık-kiyafet yönetmeliğine uymak,					
15. Süreli yazıları takip etmek,					
16. Çalışma odasında tehlikeli olabilecek ocak, ısıtıcı, çay makinesi gibi cihazları kullanmamak, mesai bitiminde bilgisayar, yazıcı gibi elektronik aletleri kontrol etmek, kapı ve pencerelerin kapalı tutulmasını sağlamak,					
17. Hassas ve riskli görevleri bulunduğunu bilerek ve buna göre hareket etmek,					
18. Kullandığı cihaz ve makineleri temiz ve bakımlı bulundurmamak,					
19. Yaptığı işlere ilgili bilgileri kontrollü bir şekilde yedeklemek, dosyalarda herhangi bir veri kaybı olmamasını önlemek,					
20. Amirleri tarafından verilen diğer görevleri yerine getirmek.					

İŞ ÇIKTISI

İş ve işlemlere ilişkin dekanın sunumuna hazır, kontrol edilmiş her türlü yazı, belge, form, liste, raporlar, duyuru.

BİLGİ KAYNAKLARI

- İşin gerçekleştirilmesi sırasında ihtiyaç duyulan bilgiler:**
- ✓ Kanunlar, yönetmelik ve genelgeler, resmi yazılar.
 - ✓ Yazılı ve sözlü talimatlar,
 - ✓ Kurul Gündemleri, Gelen ve Giden Evraklar, ders ve sınav programları,
- Bilgilerin temin edileceği yerler:**
Bölüm Sekreterleri, Fakülte Sekreteri, Şube Müdürü, Öğrenci İşleri
- Bilginin şekli:**
Kanun, yönetmelik, genelge, lamim, yazı, telefon, e-mail, faks, internet, yüz yüze.

İLETİŞİM İÇERİSİNDE OLANAN BİRİMLER

Fakülte Sekreteri, Şube Müdürü, Bölüm Sekreterleri, Öğrenci İşleri

İLETİŞİM ŞEKLİ

Yazı, telefon, internet, faks, e-mail, yüz yüze.

ÇALIŞMA ORTAMI

Yazı İşleri

ÇALIŞMA SAATLERİ

8.00-12.00, 13.00-17.00 ve sonrasında ihtiyaç duyulan zaman.

Yukarıda belirtilen görevleri yapmayı taahhüt ediyorum.

21.02.2013

Ruhan UZUN

İşletmen



Fazlı ÖZTEL

Fakülte Sekreteri


Prof. Dr. Mustafa KÖSEOĞLU
Dekan

